

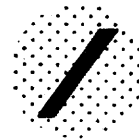


牛原町の獅子舞い浮立

通称「どんきゃんきゃん」と呼ばれて古くから親しまれている郷土芸能で、12月13日に別府市で開かれた第6回九州民芸大会に県代表として出場した。2頭のししにおとな4人と、しし使い、しし釣り、かね打ち、たいこなど総勢14人。しし釣りのうたにはじまってオジシ、メジシが勇壮に舞い狂い、最後にしし釣りに承服するまで約45分間の大熱演。

獅子舞いはほかに藤木町、曾根崎町、村田町などにもあるが、鳥栖地方のししは高麗(こま)犬系統の顔で、しし釣りの服装にも大陸渡来の面影が見られる。悪疫災禍を払い、強い子供を生むと子供や妊婦が頭をかじらせる風習がある。

九州民芸大会に県代表として出場したのは蔵上町の御田舞について二度目。(写真は市教委社会教育係)



市民の動き (11月末現在)

人口…43,260人(男20,504女22,756)
世帯…9,198

九州管内で高等登録をされた乳牛の体格審査がこのほど行なわれ、市実験農場の乳牛2頭がそろって最高点を獲得した。

— 特 集 —

『鳥栖市の夢、を語る
座談会 (2ページ～13ページ)』



座談会 “鳥栖市の夢” を語る

司会 “昭和40年の鳥栖市の夢、ということ、ひとつ皆さん1人1人が市長になったつもりで、予算や枠などにしばられない、大きな夢を話していただきましょう。”

高口 何かやりたい気持ちでいっぱいですが、市債などの金も払わなきゃならぬので、今までも節減はして頂けるとが、先ず冗費節約という考えを持つとるわけです。

海口 正月らしからぬ発言が出たがつまり、あなたのご趣旨に従って議員歳費の値上げもことしから止める、特別職の給与もあげん、小中学校の屋体も建てんと、プールもつくらんと……正月から甚だミミッチイ話になってきたわけだがねえ(笑) これは原則論として当然です。

口 私がいまいっておることは、今までいろいろ事業をやってきました。今後もやらなきゃならぬ、問題はたくさんある。しかし、市税ばかりでまかなってあるわけじゃ

ないですから、起債とかいろいろのものでやってきたから…。工場誘致に一例をとりましたが、固定資産税の免除で3年間は収入はない。一方で起債の借金を払い

ガット写真は、空からみた鳥栖市中心街

緒方 節約すると申しまして一般経費の面では節約する面も少ない



出席者 (敬称略)

市長	海口 守三
市議会	緒方 浩四郎
市議	時津 政吉
市議	山口 由松
区長	津鹿 太郎
会長	山 豊
会会長	増 ミ
婦人連絡会会長	宮 原
連合青年団団長	久

たまなくちゃいかん。それを今年から払う段階じゃないか。だから節約するものは節約して行こうということです。何も学校は建てんでもよろしいとかいうようなことではございませんので…。

し、それで大局を動かすようにはならない。また、市役所で浪費をしておること改めていわなきゃならぬような浪費もない。

そうですね。我々は近年はいうなれば人件費にくわれている。事業費が少なくなる…。一方、さし迫った問題として水道、市庁舎の建設、河内ダム、こういった大きな問題をとりえて40年度はどうするかということですね。

東部工業用水の問題でも、あれができるのはできたが水の買い手はない、使い手はないとしたら、県知事は一体どういうプランを立てたか、何であんなバカなことをしたかといわれて、知事は腹切らなきゃならぬ。腹切らせないですむには市が何んとか県とタイアップ



海 口 市 長

して上水道をつくることですね。いま、水が足りないということは、一部市民からも猛烈な訴えがあったし、また、全般的な問題ですね。

それから、現市役所の敷地が約962坪余りある。これを某デパートが買いたいと申込んでいる。仮に坪10万円とすると約1億円、も

し、こういうことが実現すれば、市庁舎の建設も財源的に非常に乗になるわけですね。

時津 私は今年の希望としてはぜひ市民税の減税を実施していただきたい。その次には文化センターをつくりたい。それから公園を早く完成させたい。来年あたりは中央公園だけでもきれいにしていんじゃないかと考えているんですね。

海口 それは非常にいいご意見だな。そりゃあひとつ議員の歳費は返上するかな。(笑)

でなくしてグングン働いて返していくというような事例が民間ではあるから市の事業でも、やらなければならないことは早く手をつけてやるというようなことも必要ですな。

司会 水道問題、それに市庁舎の問題が出ましたが、豊増さんご婦人の立場から何か…。

豊増 いま節約ということと、それは別として楽しく来年の夢を語ろうというおぼしめしのようですけど…実は、一般には「出す」ことについては、なるべく少なく出したい気持ちが強いですね。

申上げたい希望がたくさんあるんですけど…市庁舎、これはぜひ建てなくてはならないという希望が強いですね。それから水道。どちらか先かといわれますと、一般人としては、市庁舎は今も間に合っているから、それならば水道を先にしてくれというのが市民感情といえますか一般にあるのではないのでしょうか。しかしながら、市庁舎も随分支障をきたしている面があるのじゃなからうかと想像しています。

もうひとつは、特別職の昇給の諮問の時もお話が出たわけでございますけれども、本当に減税がで

さしせまる市庁舎と水道建設

緒方 鳥栖でいちばん必要なものはないでしょうか。市庁舎と水道の問題が出たが…。

時津 市庁舎が先でしょうね。

緒方 僕は水道だな。

時津 水道が先とおっしゃるけど、水道は、市がやるんじゃないけどどうして県がやらなきゃならんように市が県にもちかけるべきだと思う。

緒方 そうそう。

高口 どちらか先というのじゃないにこれは市が当然やらなければならんでしょう。

緒方 東部工業用水ができてしまおうと一体この5万トンの水のうち3分の1でも使い手がなくなっちゃですな知事はメンツ台なしですよ。

高口 放談ですからな、卒直にもの申したほうがええと私も思う。

緒方 …しょうがないから鳥栖市に水を買ってくれと県はいわなきゃしょうがない。そりゃあ水道を施設するためには起債が2億近くいりましょう。

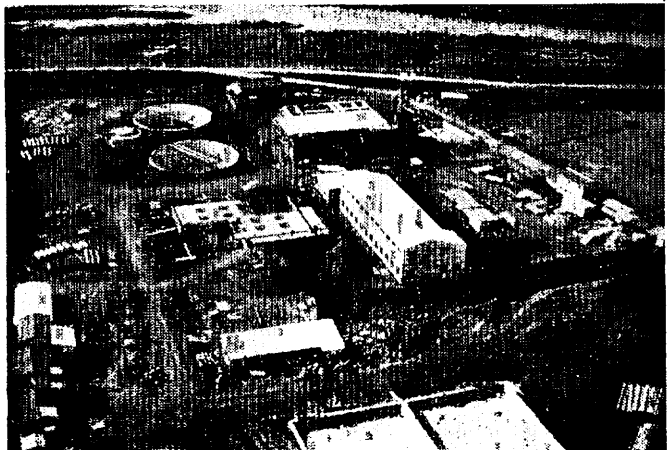
高口 財源をどうするかということですが、市民税だけではなかなか困難であろうと思う。建売り住宅みたいで、前金をいくら出してまあ月賦払いみたいにしてする形もあるわけですね。希望をみたすためには一応そういう方法も考

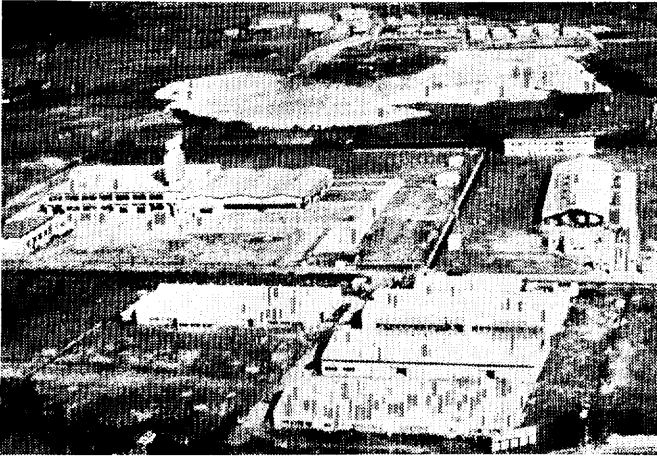
えてもいいじゃないかと思えます。

時津 財源ということを見るとどうもミミツクなんで、やはり夢を語ったが面白いと思うんですよ。その中から見合うものをとりあげていけばいい…。

緒方 財源はある程度ひねり出せるから…そりゃあひねり出すよう努力すべきです。やりくり具合ですよ。まあ、無理して土地を買ったと、土地を買ったんだから何とかして払わねばならんということに工面したり、節約したり、働いたり、どうやらこうやら結局払ってしまうことになりますよ。だから少々無理してでも先に買わなきゃならんものを買って、あと

新宝満川(写真上部)から工場団地へ送水する東部工業用水道工事は着々と進んでいるが……(浄水場工事現場)





轟木工場団地の一部 下—九州積水工業、中—フランスベッド、上—整地作業中の国立九州工業技術試験所

きるのかどうか、やっていただければこれほど有難いことはないと思っておるわけですが、その点の可能性ですね。

それから工場誘致の最初の見通しとその後の発展とを考え合わせた時に、最初の見通しどおりにしているのかどうかということなんです。聯合紙器ですが、34号線ぞいの一帯の土地にあれだけの土地が必要であったかどうかということですね。

山津さんは行政相談委員をしていらっしゃるんですが、その相談に持ち込まれたものの中で、特に市政に関係があったものがあるかどうかひとつ。それから新しく心配ごと相談所というのができておりますね。その利用度とか…私もちょっと認識不足で分りかねますけど…。

もうひとつは、全国的な問題ですけれども婦人が共かせぎや内職によって、お金を得ることによって経済的にはいくらか恵まれるかわかりませんが、労働過重であるということ、こどもの家庭教育といったような面でいろんな問題を持っているわけなんです。それで、市営の農場などで栽培されているもので、一般の家庭でも何

とか栽培ができて生産があげられるようなものがあると思うんですよ。中にはわずかな報酬のためにこどもたちもギセイになっていることを考えますとね。

誘致ムード盛りあげたゝ過大投資、

海口 この際、市民の皆さんにも知っていただければ結構なことだから、2、3私からお答えの形で申し上げますが、聯合紙器というのはお説の通り非常に広い敷地を取っているわけですが、時機的にああいうことをやる必要が市側にもあった。段ボールを生産する会社は日本で350位あります。ところが、聯合紙器は一社で100社分くらい生産している日本最大のメーカーですね。ちょうど鳥栖が聯合紙器を誘致しようとした時に全国で聯合紙器の誘致運動が流感のようにはやったんですが、鳥栖よりちょっと先に埼玉のある町が、ざっと3億円ぐらいの出して、製紙工場までつくってもらう計画をたてて—その町長さんが非常に有名になって、中央公論にまで出しましたが—そういうわけで、あちこちで聯合紙器を誘致したいという気運がたかまった。そこで鳥栖も若干ムリをしなければならぬような状態になったということがひとつ。

もうひとつは、鳥栖はそれまで

それと、未成年の身体障害者に対する福祉施設をどういうふうにお考えになっていらっしゃるかというようなこと。

それから市民集会所を全面的に市民に開放していただく時機が早くきてほしいことですね。

農業のことは私よく分りかねますけど、婦人会のかたに聞いてみますと、協同作業でどんなことをやっているかという、薬剤を散布するとかあるいはドブさらえをするとかの程度なんですね。営農の改善といったものでも、婦人を対象にできるものがあれば…。今日、協同作業といっても生産までやらなければウソじゃないかと…これはどうか私わかりませんが共同生産でできるものがあるんじゃないかと思うのですが。

にエタニットパイプ、大和ハウスだけで、それを除いたら、聯合紙器が最初の日本の大きな会社である。だから私が市の議会で緒方議員のご質問にお答え上げたように、いわゆる支那のことわざでいえば「死馬の骨を買う」ということです。

昔、戦国時代のある王様が、名馬を買おうと思ったけどなかなか手に入らない。その時に、偉い人の意見を入れて、死んだ名馬の骨を役に立たんけれども非常に高く買った。すると、全国の馬を育てている人が、「死んだ馬の骨さえ高く買うというから、生きた名馬ならもっと高く買うだろう。」ちゅうんで非常に名馬が集まったという話がある。

それと同様聯合紙器がここに来たということになると鳥栖の大きな宣伝になる。「ああいう会社さえきたんげから鳥栖へ行こうじゃないか。」という気運がたかまってくる。まあ、こういう二つの要件。

それから、当時の社長は非常に

積極的で、鳥栖に大きな会社をつくりたいという考えを持っておった。その三つの条件が重なって、当時の鳥栖としては、まあ、過大な投資をした。そこで、引続き大きな施設をすところだったが、いろいろ不運な社内事情ができてきて設備の増設がおくれたうえ池田内閣の引締め政策もあって、それで、建設が遅れております。しかしながら、今春からまた新たな工場を建設して鳥栖の財政にも寄与するようになるでしょう。もうすでに入札なども一部分決まって近く増設にかかるということになっております。

豊増 よくわかりました。そうしますと、聯合紙器の西側のほうにも

福祉施設もっとふやしたい

それから、共かせぎの問題ですがね。これは、全国的な問題で、こないだテレビにも出ておりましたねえ。東京で共かせぎをしていることも委託料が従来2,000円だったのが、5,000円になった。これはもっとも顕著な例ですけども、共かせぎをする人には保育所をたくさん施設をして、保育料を安くして協力してやらなきゃならん、こういうことです。

鳥栖市は、市立の保育所ではもちろん佐賀県ではいちばん多い。全国的にみても決して劣ってはいないと考えております。保育料は近來少しあげておりますが…市から保育所1カ所に100万余りを5カ所に出しております。乏しいながら鳥栖市はよそよりもずっといいわけです。

それから精簿児の問題、これまたごもっともなことで、私共としてはそれに身体障害者、軍人遺家族、これはできるだけ優遇するのが我々の義務だと考えております。ご承知のように県立九千部学園というのも特に鳥栖市にできておりますし、精簿児の教育につきましても特別教室をつくっており

うちちょっと荒れたところがござりますね。

海口 あれが問題です。あれを買った何かいう会社が不況になりましたね。ちょっと再建がむずかしいんじゃないですか。あそこは小さい敷地でたいしたことはない。大体、我々が36年以降に22、3工場を誘致しとりますかね。その中で最も悪いのが今お話しのこと…。その次に悪いのがSという余りよくない会社ですがね。そのほかの会社は皆立派に運営しとります。九州積水のごときは当初の予定より今のところ2倍位の施設をしとりましてね。また更に拡張するという状態になっております。

ますしね。これも不十分ではありますが、よそと比べりゃ鳥栖はよくやっておる。こういうふうにお考えになっていいと思います。

豊増 精簿の年金制などはお考えにならないですね。

海口 それは厳しくいえば市がやるべき問題じゃないです。老人に関しては、いくら早く鳥栖がやっただんですけども、これも、また国家がやるべきものだということで最近国が乗り出してきております。そういうものは力のある国家のほうにまかせて手近な問題が充実するように我々は努力していきたいと思っております。

時津 あの敬老年金は非常に喜ばれておりますね。しかし、88才以上ということですね、なかなか…。

海口 ええ。年命の問題を考えにゃ

いかんです。

高口 前は高令者年金だったんですね。ところがご老人の方から敬老年金に変えてくれということとで…。

海口 鳥栖の敬老会は、老の字が気に入らないうて、逆に変えたばな。

豊増 福寿会とかいってますね。

山津 この敬老という字句については、けさのラジオ放送でいいよかったですかね。敬老ということについて非常に老人が不服をもっていると…とにかく、何かこう一つ上の段に上げたような感じでかえってブジョクしているんだというようなことをいっとたですね。

緒方 ところが豊増さん。減税の問題ですがね。固定資産税は3、4年前に1,000分の15に下がったんですね。これは1,000分の14にもうひとつ下げなきゃならんところがありますよ。大都市が1,000分の14ですから…。

問題は市民税ですね。鳥栖は非常に高いという定評がありますから…。自治省が本文方式を採用すると鳥栖あたりは下がるんですよ。これを採用すれば福岡、久留米なみに下がっていくわけですね。今ところ鳥栖は市民税が高いから、推定で200人位久留米に寄留しておるだろうと思うんですが、実際生活の本拠を鳥栖において久留米に籍を持っていていて人間が相当おるですよ。



高口由松氏

市内中、高校のレベル・アップを

海口 寄留の問題は税金の問題もあるけれども、こどもを明善校に入りたいということもある。税金の高いちゅうだけじゃない。で、鳥栖からいわせると、問題が飛んで恐縮だけれども鳥栖の高等学校の

教育をもっと充実して、よか先生は雇うて久留米の人が鳥栖の籍もって鳥栖の入学試験を受けるようにせにゃならん。

緒方 きのう鳥栖高校の岡本校長と会いましたが、岡本校長があさっ



緒方浩四郎氏

て、商業高校の問題で意見をききたいというからもちろん意見をのべるつもりですが、鳥栖高校の教育のレ

ベル・アップ問題ですね。今のような状態ならばこりゃ何年たっただって明善校に行かなきゃならない。まあ、いいのは3、40人全部明善校に行っています。そうすると、やはりストレートでは九大にはいけないという現象は続くんです。

だからこれは市内の小、中学校の先生方、それと鳥栖高校の校長、まずいうなら県の教育長ですね。こういう方が一丸となって精一ぱい鳥栖高校をレベル・アップしろ、教育の向上をはかれというんで、火の玉のようになってやらなければダメです。

実例がですね。久留米の江南中学校の校長が以前の校長じゃないが、これが江南中学のいいところの生徒を久留米大の附設に引きこんだために、附設の進学率が上がった。それで何クソというんで教育大の附設の者がこっちはいるようにしなけりゃならんというので非常に成績があがった。3、4年前は江南中学が上の学校に上る率がいちばんよかったです。

豊増 毎年問題になることでもしねえ。これは…。

緒方 今はまた久留米の教育委員会あたりが越境入学の問題をとめてきびしく…。

海口 きびしくなるから久留米に籍を移す。久留米に移さん人は小那に移すというようになってるわけです。まあ、工業高等学校のほうは非常に評判がいいですかね。学校のレベルの問題は何も先生が悪いというわけじゃないですけども、よそから鳥栖の高校を目指してくるように今の先生方に努力していただくということを今年はや

らにゃあいかなですな。

時津 そう。大いにやらにゃあいかなですなあ。

高口 それは制度上の欠かんもあるんですよ。さっき税金の問題も出たが、自治体といってもほんとの自治体じゃないですね。現在の制度が…。税金だって同じ日本国民でありながら久留米と鳥栖は違うじゃないか、そういう不満があるわけですね。どこに住んでも市民税は同じじゃなからにゃならんという感情もあるし…。

学校だって同じことですよ。自由に自分の希望するところにかかれるような制度にすればいいですよ。そうはいかんもんだからいや味が出てきたりすることになる。

豊増 ある方がいっていたんですがまあカツを入れにゃいかなといったら失礼ですが、何年このかたこういう状態が続いていることはどうだろうかというようなことをいってるんですよ。

宮原 三神地区の模擬試験で1年の時には鳥栖高校の人がずっと上位にはいっている。しかし、卒業ごろの試験になったらずーっと落ちるといいますね。

豊増 こどもが夢を持ちながら高校にはいったらあその大学には行けないというのではかわいそうですよ。

高口 学校の先生だってそりゃあ格差ありましようが、必ずしも鳥栖の先生方が質が落ちるといふようなことはいえんだろうと思うんですよ。教材の問題もありますし、設備の問題もありましようし、いろいろの要素がありますからねえ。

緒方 鳥栖中学の先生は、今でもこっそりと晩の10時ごろ主な家庭を外から見て勉強しよるかどうか確認めよるちゅうですよ。そして三べんに一べん位はコツコツたいて「ほう、やっとなるねえ。」と激励して回るらしいですよ。

豊増 先生の質だけにはよらないけれども、ひところ鳥栖の工業高校が非常に悪いようにいわれたが問題の生徒も出たり……。今日は逆になったんだと喜んでるんですね。

高口 私共、文教厚生委員会でいつも論議をしているんですが、行政視察なりその他調べてみても、予算の面については自治体の中じゃあんまりこはよいほうじゃないんですね。

海口 ちょっと途中だけれども、高等学校の予算は市は関係ないです。

高口 私は小中学校を対象にしておるわけですが…。

緒方 私は久留米の城南中学校をいささか知っていますが、こりゃあ、体育館なんかもちろんないし、運動場もせまくて拡張の余地は全然ない、校舎はボロ校舎ですね。これは鳥栖と比べたら問題ならん。

豊増 ただいいたいことは市民としてできるものは何かということなんです。高校は地元にもあるのだから…。しかも困っているのは我々のこどもであると、そいじゃ

県立鳥栖工業高校は県下でもAクラスの充実ぶりで、卒業生も引っぱりだこ



私たちにできる範囲内のもは何であるかという意味で申し上げたつ

赤字に悩む保険財政

緒方 ところが先程の市民税ですが下げようと思えば、本文方式に切りかえたところで約800万円が減収になる位のことで、これはやろうと思えばやれますがねえ。

ところが一方、市民税は下げましてもねえ。保険税が今のような状態だと来年は1世帯当り3,800円上げなくちゃいかん。市民税は若干下げたけれども保険税で3,800円上げるといふなら、何もならん話ですね。

私は保険課にいったちゃんと調べてきたんですかね。38年単年だけの赤字が1,255万8,000円出る見込みです。その内に今までの累積赤字が600何十万ありますが、それは全部翊上げて40年度からまあ医療費のアップを20%して、実際は36%位になっていますがそれ位にしても1世帯で3,800円増税しなきゃならん。一般会計から400万円助けてやってですな。

で、1年間の保険税は3,800円上げて1世帯10,500円になるんですよ。35年度が3,000円、36年度が3,500円、38年度が1,192円上げて、39年度が2,108円上げたんです。そこで現在は6,700円、これをまた来年度からは3,800円上げなきゃならない。

保険税は、佐賀は現在7,300円、これが来年度からは1万1,800円にしようというんです。唐津は来年度から1万円にしたい。鹿島が8,000円、武雄も8,000円ですね。

一般会計からの繰入金が、佐賀が550万、鹿島が100万、武雄が200万、多久が100万、伊万里が350万、鳥栖市は400万で、唐津はゼロなんです。まあ、鳥栖市は佐賀について二番目ですが、被保険者世帯からいきますと佐賀はうんと多いですからね。率からいきますと鳥栖が断然一般会計から余

りでございますので……。

計出すことになっておる。まあこれは海口市政のあらわれです。

海口 保険税は全国的な問題ですが何んとかせにゃあならんですね。

緒方 こういふ結果になると、市民税をいくら下げたって保険税を1年間に1世帯3,800円も上げるといふなら問題にならん。

山津 しかし、健康保険は、どちらかという収入の少ない、一定しない者の負担ですもんね。

緒方 そうです。例えば、国鉄なんかにおいて、いい加減高い年齢になって高給をとってるかたは社会保険にはいってるわけです。辞めて無収入になったとたん、国民健康保険に変わる。

海口 そうそう。それが重大なことです。

緒方 鳥栖は人口の割にサラリーマンが多いですからね。いちばん条件が悪い。

海口 国鉄だとか専売、それに大会社といったところは会社がやるわけですから…。だから、バックのない人が非常に困るんですね。

山津 さっき豊増さんがおっしゃった行政相談委員の市政に関係した相談内容というのは、そうたくさんございませぬが、すでに道路敷地に提供した自分の耕作しない土地に税金がかかっておる、というのが相当数あるですね。そのつど

歌五首
木下 征一
(関西アララギ同人)

花の紅一きわ研えて安定す冬のひかりをすく
う山茶花
あからひくメタセコイヤの落葉掃き老いの眼
(いとま)を朝光(かげ)のなか
前日の疲れが残る老いの手に仕込みしく酒
いつも飲み過ぎ
耳遠くなる過労にもかく堪えて老いの稼ぐに
一つたぬしみ
くど酒に少ししみ生(いのち)長らへむ悲願も
わづか十年たらず

税務課へ通ってわかったものは減税してありますがね。そういうのが整理すると3,000件ぐらいいあるそうなんです。しかし、台帳をかえるのは大変だということです。それで国土調査を待ってそれを整理するという話です。

もうひとつは下水溝や道路の問題ですね。これは、当然市がやるべきじゃないかという気持ちがある。

それから、私の希望することは、区長の立場から耳にはいるごとですが、いま各地区の学校から増築なり改築なりをどんどん申請をしておる。それに要する費用は莫大なもんだ、そこで市教委で年次計画をたててそれに毎年何千万円かの経費を割当てて運営してもらったら。同時に、地元負担というものをできるだけ軽減してもらいたい、というような要望ですね。

税金が高いこともですが、税外負担が多すぎる、とにかく寄付金が多すぎるというわけですね。

「もいえばくちびる寒し、で出さなきゃならん」といふようなこと……。

窓口行政の一本化を

それから、市役所に市民課をぜひ実現していただきたいと思うわけなんです。これについては、さいさい要望しておりますが、市庁舎の建設と関連しておるためか……。

いま、戸籍係と配給係と一しょになって便利ですが、税務課ならびに衛生課、保険課というような連絡がうまくいっていない。しかもこの三課は、似たような調査票を

毎年提出させている。これは何とかひとつにまとめてやるようなことはできんかというわけですね。

また、サービスの点においても市民が市民課にすれば何んでもすむんだという窓口の改善を希望するというわけです。

もうひとつは、市役所内の連絡の問題で、行事はだんだん多くなってきますが、なるべく重ならないように計画してほしいと思います。

たとえば先日の保険課の表彰形式と、一方は公明選挙の大会と同じ時間に同じ場所でやるというようなことをやっていましたね。そのまとめ方を、総務課のほうでも随分努力しておられるようでありますけれどもまだ徹底しない。

豊増 同感ですね。

海口 こりゃあ市民の皆様方もお困りだろうし、第一我々が困る。

高口 役員が割合にダブっているんですね。たとえば公明選挙の役員の方は、また別の委員にもなっていらっしやるというわけで…。

宮原 役の重なるのは困りますね。

緒方 まあ、要約すれば、教育の面では高等学校のレベル・アップというようなこと、それから、税金

60年余りにもなる市庁舎はますます雨もりがひどくなってきた



の問題は市民税、保険税合わせて考えなきゃいけないということですね。鳥栖はいちばんブカタが悪いところでもんねえ。商店会にしても、隣接に久留米、福岡というのがあり、足は便利になったし、鳥栖市の商店はいちばん恵まれん存在ですよ。かたや物資部もあって、それに銀鳥、協栄会、それにまた今度鳥栖駅前にサニーが出てくればですね。

商店街がないというのは鳥栖だけでしょう。どこにいったって一連の商店街というものがあるわけですね。

時津 鳥栖の特色は片側ということでしょうね。すべてが…。両側というのはただ大正町だけですもんね。

緒方 今後は大正町すじがだんだん商店街になっていきましたかね。そうすれば、大正町の道路はせまいしどうにもならんから、あれを私は一方交通にして安心して大正町にいかれるようにして商店街を形成するように努めねばならんでしょうね。

高口 きれいな、道路の広い都市づくりをしなきゃならんとお互いが希望するわけですが、立ちのきをするとか買収をするとかということになりますと相当な費用がいる。だから私は、早く解決するには今の形を10メートルに広げるとかいうことは、小さい都市の財源では相当ムリをきたす。従って現状の形で必要な個所だけを整備拡張してきれいな町づくりをしたらと思います。

司会 宮原さん、あなたはことしヨーロッパのほうへご旅行なされたわけですが、そういう変わった見方からの、鳥栖の将来への夢をお持ちだと思っておりますが…。

宮原 工場がたくさんできていますが、鳥栖市民がのびのびと生活できるような鳥栖市の建設をお願いしたいわけなん

ですね。そのために、公園とか広場——いま市内に勤めている青年たちは、久留米とか福岡あたりに、映画とか音楽会に出ていくわけなんです。ですからホールなどの公共施設もつくってもらいたいし、工場あたりが落ち着いてからは、木などは大きくなるのに時間がかかりますから、今から少しづつでも、そういう面に手を広めてもらいたいと思います。

それから、いい公民館ができてるんですけど、あそこはちょっと利用するのに交通の便が悪いわけなんです。もすこし交通の便をよくして市民が集まりやすいようにしてほしいですね。

減税もいいんですけど、そう大きな減税額とは思われないわけなんです。それより、税金は高く出してでも明るい生活ができるような町づくりに努力してもらいたいと思ってるわけです。

時津 町を明るくする運動で私共さけが続いているんですがね。いまは、隣保班とか商店街ちゅうものがある程度出し合って街灯つけてますがあれでは暗いんで、それ以外に何か考えてもっと明るくできないもんかと、いつもいうんですけどさあとなるとみんなしりごみするんですね。この点、市のほうでも考えていただいて、もすこし明るくすることがやっぱり不良化防止の一端になりますね。

緒方 我々もういんだけれども、当事者である商店街の人も随分考えがたらん、というのは、中央市場の鉄筋化の問題ですね。とうとうおじゃんになったが、国もあれだけやってくれるように決まっていたし、どうしても、あれは踏みきってやるべきだったんですよ。

時津 私は、露地などは市の施設で明るくしてもらいたいという気持ちですよ。表通りになるところはみんなで出し合うけど、ちょうどたまり場になるところが、どこからも手が届いていない。従って、そこがひとつの不良化の温床にな

るという懸念があると思うんですね。水影神社でもちょっと明るくすればああいうことにならんとと思うんですけどね。やはりあそこでは宮総代やなんかがあってそれ以上は出せんちゅうことであんなに暗くなる。暗いところをなくしていくことで青少年の育成の側面的なアップになるんじゃないかと思うんですね。

高口 電柱が道に出とるのもぜひ移

周辺町村との合併進める時機？

山津 前から話がありよってひとつも進んでいないように思うのは基山、中原、北茂安との合併問題。むこうに行って話を聞いてみるとまあ半数以上は合併をしたいという気持ちがあるようですね。ところがなかなか実現しないのは一体、どういうわけじゃろかと、これを積極的に進める方法はないかと思うんですが…。議会あたりでは問題になったことはありませんか。

時津 話題にはなっとりますけどねえ。なかなか…。

海口 市内の農協さえ合併しないんですからなあ。(笑)どこからみても合併したほうがいいし、国家も進めておるし県もすすめておる。我々もすすめておる。しかし、農協たったひとつが合併できないのだから…。

緒方 基山との合併問題については今年の春、白水町長が実現してから、むこうの議員団と我々保守派の議員団と話し合おうじゃないかと再三申し入れておる。で、当初はうちはまだ助役、収入役ができませんからそれができてからというようにことでだいふ会議がのびましたかね。

これはやはり議員間で、軽い気持ちで話をしてみるとか、晩飯でもたべてみるとかというようなことをきっかけとしてですね。いま、合併促進委員会をつくるというたって、まだまだその時機じゃ

転してもらわにゃあいかなですね。今の交通の激しい時にですね。

それからさっき山津さんがおっしゃった下水路、幹線下水路は大体できたから今度はその支流ですね。これは早く計画的に実施せんと小さいようで大きい問題です。きれいな町づくりもここから整備したいものです。

ないとありますがね。まあ40年度から具体化するようには働きかけにゃらんと思っております。

時津 大体、むこうの中堅層以下は非常に熱心でしょう？

緒方 熱心です。

山津 あんまりこっちから出すぎれば合併条件が…。

時津 対等か吸収かですね。

緒方 しかし、鳥栖市としてはそれよりまず農協の合併のほうが先でしょう。だけど、それも、田代、基里の農協が強力に反対しよる？

海口 ええ、そうです。

時津 まず端的に二つにしたらどうですか。やるならいっしょがいいけど…。しかし、基里、田代だっとなかなかいっしょにならんでしょう。

高口 やっぱ、合併ちゅうことは口にやすくしてなかなかでけんですね。町村合併の委員をしたことがあります、短時日でよくあれだけ…。

緒方 いやあ、我々は町村合併があの昭和29年にできるということを思うていなかった…。

海口 たいしたもんですよ。

高口 麓と鳥栖だけですよ。過半数以上が合併しようというのは。基里も半々、田代も半々、大体の状態は…。旭は参加しないで協議もった。途中で陶山議長がとびこんできて、「旭をかてんちゅうのはおかしいじゃないか」と…。

緒方 あのころ我々は田代において

合併論者だったが、非合併論者が多数を占めて我々が「合併した方がいいぞ」なんていうと、それこそ、みんな反対。「ぞうたんのごと、鳥栖市田代町なんかにゃならん。」(笑)今になってみると合併してよかった。基山町なんかみてご覧なさい。道路でも、町村行政ではスケールが小さいため、なんにも仕事はできはしませんよ。



時津政吉氏

高口 やっぱり時日が証明してくれますよ。町村合併後2、3年位は、合併したから田代も損だ、旭も損だという意見が強かったが、もう今日ではそういうことは論外です。

あの34号線だって、私、市長さんにおともして公民館で買収の話にいったことがあるが、その時、地元のある方が、「鳥栖市が15メートル道路をつくるなんておかし…」(笑)と、しかられてきたが、今日の段階では今の道でもせまいという位でしょう。何をすることもむづかしいが、やはり忍耐強くやることですね。

山津 やはり合併問題もむづかしいむづかしいばかりじゃいかんもんな。何とか方法を講じないと…。

海口 きょうの座談会じゃ、中原合併、基山合併を市民感情として推進をするという空気ですね。

山津 あと三カ町村合併すれば、県会議員も3名はとれますね。

高口 まあ、合併のムードを出すのもよからうが、私の感じでは、そう急ぐものじゃない。しょせんはそういう宿命にあるとは見ているのですが…。合併よりも、もう少し鳥栖自身の問題に重点をおいたがよかと思うのですが。

宮原 しなくちゃ鳥栖が困るというようなことは現在ではみられない…。

山津 私の申し上げるのは、相手方

に相当の希望があるから何とかできんかというのが気持ちです。

高口 いろいろのことから考えて、基山と鳥栖はもう一つにならんかならんとするのは常識じゃないかと思うんですね。で、その時機を待つと…。

緒方 いや、もう時機はきたというていいですよ。

高口 私は時機待ちと、緒方さんとすこし違うわけですが、前の天本町長のときが来てよかったという空気も最近一部出てきている

のですね。

緒方 それはありますよ。白水町長は選挙公約として鳥栖市との合併を立派に入れとったんですね。

豊増 10周年記念の式典の時に市長さんがおっしゃったでしょう。市制15年のときはもっと実績があがって盛大な祝典ができるよという意味のことをいっておられたんですが、時期をとらえて積極的に話を進めていただきたいですね。

いは、いま緒方さんがいわれたように、ことに工場誘致に関しては、非常に私に我がままを許していただいた



豊増ミヨ氏

ですね。金がこれだけかかりますからいかかでしょうかと前に相談したことはなかったもんな。それで私が数百万、おおげさという数万の負担になるようなことを勝手に決めてきて、「どうですか、これを頼みます」といって、まあおおむねご承認をいただいております。これについては大いに感謝をいたします。

しかし、私は私なりに一応今までのところは、それぞれ理由があった。そういうことを議会でも了承していただいたと思うんです。しかし、これからは、もうだまって、「ここに500万円市の負担になるばい」とか「こればやってくれんかい」というようなことは、(笑)ここでもハッキリ年頭に申上げますが、もういたしません。(笑)

そうして、むしろ、市が確保している土地は、今後はもうけて売ろうと思う。今までのように無償提供したり値引きしたりして売らんで、例えば2,000円で買った土地は少なくとも2,500円で売ると、そういうことをやりたいと思えますね。物価も上りますし地価も上がりますからそういうことは可能だろうと思えます。

一例を申しますと、専売公社の周囲を3,000坪、これも話決めるまではだまって決めてしまっただけですけど、これは今おそろく平均して買取った値の10倍にはなっておるですね。そういうわけでありまして、40年度以降は、買った土地はもうけて売るぞと、また、もうけなきゃあ議会としては売らせんぞと言われてもいいでしょう。

心構え転換の年、40年

緒方 ところで海口市長が市長の座について10年、第3期の任期も半分以上をすぎた。それで来年の40年を目指して、市長はどういうビジョンを持っているか、話を伺いましょう。

海口 まだ皆さんに具体的に申上げることができないが、やはり、さっきから高口さんもおっしゃったけれども、40年度はひとつ市民の負担になる金を使わんでアツというようないいことをしたいという考えを、実は内々持っています。

しかし、それはできるかできんかわからんけれども、当然私が10年間やってきてここで結末をつけなきゃならんことは、やはり、今やりかかっておる河内ダムというものをムリをしないうで完成する。軌道に乗せるということ。河内ダムができるということは、お蔭様で農林省も正式にとりあげました。しかし、これを完成させるのになるべく市の負担を少なくして有効にやっていかなければならぬ。

それから国立工業試験所もおかげまで鳥栖に決まった。決まったについては、我々も協力をして責任を負わなければならない。しかし、なるべく市民の負担は少なくしたい。

先程から商業高校、その他、水道の話、市庁舎建設の話も出たが

真に結構な話でみなやらなければならぬんだが、最初に私が、財源にしばられないで放言をしたいと申し上げたけれども、実は、こういう話になってくると、やはり私としては財源を考えて、市民の負担がいちばん少なくなるようにしなければならぬ。一挙にこれだけのものをやったら、5億や6億ではたりませんから、なるべくムリのかからんような方法で軌道に乗せていきたい。

以上申上げたことの他に、下水道の完備、あるいは、今やっている中部下水路のほかにも東部下水路の着手ということがあります。それから都市計画の上水道、かような問題を、仮に私がいなくなってもどなたがおやりになってもやっていけるように軌道に乗せたい、かように考えております。

豊増 やっぱし何といても財源です。

緒方 鳥栖市は、今まで工場誘致のために思わぬ金を使いましたが、今後はもう使わんでいいわけです。市長が勝手に東京方面で話を決めてきてさあ議会で承認しろという今までのやりかただったのでしよう。もうこれからは金出してまで誘致することはいらん…。

海口 そうですね。私の任期もあと1年しかないからこの際、市議会、および市民諸君に感謝をした

そういった心構えの転換をしたい

と思いますね。

まんざらでもない市有財産

豊増 市有地は相当あるんでしょう？

海口 工場団地予定地関係で2万3千坪、それから市庁舎建設予定地として1万2,000坪持っております。中央公園と専売公社周辺が4,625坪、田代公園と鳴瀬ヶ滝で約1万2,000坪、朝日山が5万9,000坪、杓子が峯が6,600坪です。それから市官住宅の用地が全部で4万5,000坪、これは数年後には当然410戸の住宅と共に売却できるわけです。市有林関係では約90町歩、農場、採種圃で4町余、旭駅前と麓駅前その他で2,800坪、インターチェンジ予定地が約2,500坪、現在の市庁舎と議事堂も2,000坪ちかくありますからね。

豊増 私の夢はね。新庁舎ができてこの土地を婦人会とか老人の娯楽というようなものに使わしていただいたら……。暮でも打ったり、婆さんたちにはお湯をつかわしたり…。

海口 それは、今の議事堂のところのほうが環境もよくて…。

山津 ここはやはり商業地帯用地でしょう。

高口 私にも卒直に放言をさせていただくなら、将来市庁舎が移転したあとをスムーズにやるためにはこの周辺の人たちがきびれないようなことにしないと問題が出るのではないかと思います。

豊増 毎年市民の体育大会がありますが、会場難で困りますね。

宮原 市民グラウンドあたりがほしいですね。とにかく広場がありますとねえ。

豊増 毎年会場を借りるのに……。

高口 問題はやはり財源ですが、税外負担とか寄付金とか論議しておる時はやっぱり生活が苦しいときでなかなかムードはでてこないですなあ。市民の協力というものは「私どもがいくらがずつでも出

し合うてでもつくろうじゃないか」という態勢ができたら実現は早いでしょうが。

豊増 ところが1

個人としては立派な方が、社会性ともなると何かうって変わったような非協力的というのか消極的なんですね。

宮原 同感ですね。

豊増 まあ小さなことでもすこしづつ社会性を持たせてやっていくほかにないと思うんですよ。

海口 さっきお答えを忘れたけれども豊増さんの農場の話ですかね。現在いろいろの作物をつくっておるわけですが、例えば、ブロッコリーとかマッシュルームとかつづっておりますが、一般の農民諸君がそれをマネをするような努力を怠っておる。また、それを売る方法を怠っておるというのが現状です。

例えば唐津あたりでお百姓さんがブロッコリーを200本つくった。高級野菜で飛ぶように売れておると、佐賀新聞に大きく写真が出ておる。そういうことは鳥栖の農場じゃもう5年も前からやっておる。200本や500本じゃなし数反歩位つくっているんです。ところが、鳥栖のはいっこう新聞にもおせんというような状態ですが、今後ひとつ婦人会などでも大いにご利用を願いたいと思います。

豊増 最近、小さな土地でも利用してせめて自分の家庭で育てようというわけですが在来のお野菜を、できててもできないでも同じようなことをくりかえしている現状でなく、せめて農場でこしらえていらっしゃるようなものをご指導いただいて…。

海口 いつでもお知らせする態勢が

黄 菊
井 田 清 信
(ひめゆり短歌会)

起き立てに黄菊観る日を電ねつつ昔子孫生の
師走とはなりぬ
吾子抱きて時雨過ぎたる庭に立つ黄菊ささや
く未茶聞きつつ
光りつつ雲流れ行く空は青く露に澄みたる黄
菊は大地に
吾子抱きて湯槽に浸れば夕餉焚く妻が湯加減
聞ひつ見に来る
妻と子は睡ねて陣家の灯も消えて月を宿せる
黄菊に安らふ

できておるけれども、むしろこちらから出て行ってやらにゃいかんと考えとるわけです。

豊増 せまい土地を効果的に利用できるよう農家の方はまたそれなりものがありますよけれども…。

海口 そういう意味じゃ私は花がいいと思いますね。鳥栖の者が基山の花を買うたり田主丸の花を買うたりしとるけれども…。

高口 市報の紙面をもうすこし多くですね。もちょっと舌たらずのところがあろうのですが…。

緒方 あれば十分読みよる。しかし、倍になすならかえって読まん。今の程度で十分読みよる。

海口 それだけ面白いことを書けばよからうもん。

豊増 あればコンクールではいつも一番でしょう。

海口 私は緒方さんと反対で紙面を倍にしたほうがいいと思うけど、しかし倍にすると人手が足らん。

緒方 人手もたらんし予算も……。

豊増 その人手の話でございすが鳥栖市と三養基、神埼合わせて婦人相談員というのが1人おりましよう。これをできますならば、鳥栖市に1人ほしいということ、以前は婦人の教育委員がいらっしゃったんですが、今後そういう婦人委員をおいてくださるご意向があるのかどうか…。

海口 あったわけですが、地域に1人というわけで…。私は教育委員はみんな女でもよかと思っとる。

(笑)



宮原 久氏

豊増 ただ市に
なって10年に
もなって『地
域、』というこ
とからもうす
でに抜けきつ
てあると思う
のですが、な

お…。

海口 いや、それには理由があるわけ
で、例えばですね。田代の今町
の人が下野の保育園がどうなっ
てるかということはなかなかわか
らんわけです。地域根生からいう
のではなく、鳥栖市全体から見て
やはり適当に学校も分れとる、生
徒も分れとるからなるべく、こま
やかに末端まで事情も知りお世
話がやける人がいいというので
委員さんも地域別にわけとるわけ
です。

海口 私は育英資金の運用委員を
させていただいておりますが、運
用委員が該当者を推薦するわけ
ですが、市民として考えた場合に
非常に各学校の該当者に格差が
あるわけです。しかし、それだけ
では市民感情もなかなかうまく
ゆかぬので、5つの中学校から
1人ずつ鳥栖中は倍あるから2
人という基準でやるのが、やは
り、いいところもあるのです。

豊増 話がお上手でいちいちよく
わかりますけれども、(笑)やっ
ぱり一度あった女の教育委員
がないというのは心きびしいわ
けなんです。いろんな事情もご
ざいしょうけれども、今後、適
当な人があったときには…希望
として申上

げておきたいと思います。

それから話が下がってすみませ
んが、公衆便所に困って、婦人
会でも西鉄営業所にひとつ申込
んでみようかというお話も出た
んです。ちょっと困っているん
ですよ。

海口 ごもつとも。あれもつく
ただけで管理をよくせんとなあ。

海口 中央公園の便所を時々利
用するが、きたないですね。

豊増 管理がたいへんなことは
わかっていますけれどもだからな
くてもいいということにはなら
ないと思うのです。

緒方 場所についてお考えです
か。

駅前鳥栖ビルができればね。そ
こでも用はたせるし、協栄会、
銀鳥などがどうなってるのかよ
く知らんが…。

海口 それはひとつ研究しまし
ょうや。

海口 下水路の支線のほうも計
画的にかかれんのだろうかと思
いますか…。

海口 まず幹線をすーっとやっ
てしまわにゃいかんが、それを
やってしまうまでは、どこから
やるかわけにはいから。悪か
ところから具体的にですね。

海口 場所については区長さん
方で確か調査してるですね。

力を入れたい青少年問題

宮原 それから青少年問題です
けど青少年の指導者のような人
をできればつくってもらいた
いですね。我々がやっても手が
回らないし、部落あたりは、だ
んだん自分たちだけの殻にこ
もって部落根生になっていく
わけですね。

海口 どうですか、40年度は、
青少年問題とか環境衛生とかに
すこし余計金をつかうという
ふうな話しておきますかな。鳥
栖は、よそに比べると不良が
少ない。少ないけど放任してい
くことはしない。このごろ新
聞に出るけれども、暴力団の
ボスが公民館を借りきるとか
ね。そういうことは鳥栖には
幸いでないですもんね。起
り得ないですよ。

豊増 都会におった、暴力団が
だん

だんいなかのほうにくいこん
でくるような心配が将来ある
んじゃないかならうかと…。

海口 そりや、ないと思います。
というのは、ことは、今から
意識的に嚴重に県の警察本
部長に私がお願いしておき
ます。去年は祇園さんの祭り
に久留米の暴力団がきたです
よ。今年はきたならかた
っぱしからひっこくと今から
決めとる。だから、徹底的に
やるですよ。

海口 こどもの遊び場所の
問題がありますね。

豊増 もうだいぶ前に、公民館
建設の希望や遊園地がほしい
ことをご要望申上げて着々と
実現させていただいたわけ
でございますけれども、まだ、
遊園地についてはです

郷土に生まれ 郷土に育つ うまい酒

高 級
清 酒



鳥栖市 桜源酒造株式会社 吟醸

ね…。

海口 たらん。

宮原 場所でもあったら、そこに奉仕団体などでだんだん手を入れると思うんですね。

緒方 社会党からもその要望が出ましてね。たいがい各部落の神社なんかを、ちょっとした設備をしたですね。お宮やお寺は、今後そういうものにどどん解放していくことですね。

高口 マヨネーズ工場が臨時に鉛田地区あたりのご婦人を雇うわけですが、そうすると昼間は、子ども

たちは「鍵っ子、になるわけでしょう。そこで、中央区会館に、子どもたちがさびしがらんように、ピンポンとか運動場をつくらうかということでしたが、教育長からも中央区をモデルケースにやってくれんかとお相談をうけたんですけども、やっぱり問題は金になるんですね。

豊増 放課後、学校にいつまでも残しておくということも学校として困ることだしですね。共かせぎのおかあさんがたはどう考えていらっしゃるのかということも話しあ

ってみたんですけど、やっぱり、長短ありますので、それに、経済も伴うし、いちがいにいけないので、やはり、これはみんなで適当な方法を考えてやる以外に方法はないだろうという結論になるわけなんです。

司会 どうも、長時間ありがとうございました。

この座談会記事は昨年12月12日市長室で収録したものです。

× ×

市で奨学生を募集

市教委は、40年度の育英資金による奨学生を募集しています。今春の高校進学希望者で育英資金を借りたい人は1月20日までにそれぞれの中学校長に申し込んでください。くわしいことは市教委学校教育係または中学校でおたずねください。

低所得および母子家庭には修学資金

福祉事務所では、修学資金の貸付申込みを受けています。

▼申込資格…低所得および母子家庭で高校に進学を希望される人。母子家庭は大学進学にも適用されます。

▼資金の種類…世帯更生修学資金(高校のみ)、母子家庭修学資金(高校・大学)、高校入学準備資金(母子家庭) ▼貸付金額…高校5万4,000円(月1,500円の3カ年分) 大学14万4,000円(月3,000円の4カ年分)、高校入学準備資金1万5,000円 ▼申込期限…1月20日まで ▼申込先…市福祉事務所社会係 ▼その他…貸付額の最終決定は合格後になります。

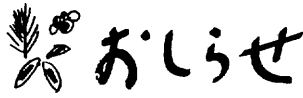
保育所の入園申込みは早めに

市立保育所に新年度から入園させたい方は、希望の保育所または福祉事務所へ早目にお申込みください。今年度通園中で、来年度も引き続き通

園希望される方も新しく申し込んでください。

成人式へどうぞ

ことしの成人者は12月20日現在で731人(男340、女391)となった。1月15日の成人の日には、市で成人式を行ない、おとなの仲間入りのお祝いをするようになっていく。場所は、中央公民館、8時半に受付を始めて9時に開式、鳥栖・田代両中学校の



プラスバンド演奏や記念講演が計画されており、12時に終る。

市では全員に湯のみを贈るほか、保健所の協力で、希望者の血液検査も行なう。

新入学児の身体検査

この4月に小学校に入学する児童の身体検査を校区ごとに行ないますから、もれなく受けてください。別に保護者あてに通知を出しますが、もし通知もれのないときは、検査場へ直

接おいください。当日、病気などで受検できないときも、検査場の係員へお知らせください。

心配ごと相談所

心配ごとなら相談所へおまかせください。秘密厳守、無料。

- 相談日は毎週水曜午前9時から。
- 郵便による相談にも応じます。
- 各支所に相談ポストを置いていますのでご利用を。

福祉事務所内心配ごと相談所
(古野町 電話 2302番)

身体検査の日割

校 区	月 日	時 間
鳥 栖 小 学 校	1月20日	午後1時～同3時半
鳥栖北小学校	1月19日	〃 1時半～同3時半
田 代 小 学 校	1月19日	〃 1時～同4時
河 内 小 学 校	1月18日	午前9時～同10時
基 里 小 学 校	1月20日	午後1時～同3時
麓 小 学 校	1月19日	〃 1時～同3時
旭 小 学 校	1月20日	〃 1時～同3時

償却資産の申告は1月31日までに

土地、家屋以外の事業用償却資産を持っている方は、相類、取得価額等を1月31日までに市税務課へ申告してください。申告用紙は税務課に準備しています。

市政トピックス

村田町住宅区を新設 村田町団地には、現在70戸の市営住宅があり来年度さらに12戸が建設されるが、11月1日から村田住宅区として独立した。

改良住宅の建設すすむ 本鳥栖団地の36戸は野中組、萱方団地の18戸は藤崎組がともに3月20日完成を目標に工事をすすめている。また、村田住宅区に永家組が建設していた10戸は11月15日にできあがり、これで今年度の市営住宅建設計画はすべて完了した。

インフルエンザの予防接種 ワクチンを延1万8,700人分用意し、1万8,442人接種した。

結核健康診断 9月24日から27日間にわたり33カ所でレントゲン車による健康診断を行なったが、対象者1万3,627人にたいし58パーセントにあたる7,327人が受診した。受診もれの人にはさらに2月に実施する。

日住水路工事を開始 本省の日住水路工事費が11月に決定されたので、延長1万4,507メートル、事業費2,961万円の入札を11月29日行なった。

衛生処理場 11月5日に竣工式をした衛生処理場は投入量を1日30キロリットルに制限して試験投入をし、各装置を調整中。

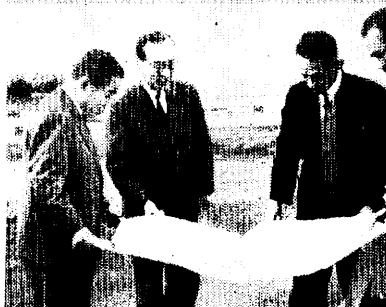
本鳥栖・萱方団地の給水工事 本鳥栖町改良住宅の給水工事は80万5,000円で秋葉町の野下健一氏、また萱方町改良住宅の分は103万円で本鳥栖町の倉成嘉久造氏と契約した。

国民健康保険の赤字1,300万円? 世帯主の7割給付実施に伴い、39年度の受診率は500パーセントをこえ非世帯主についても400パーセントをこえた。このため療養給付費の赤字約1,300万円が見込まれる。

道路の整備 1、2級市道に切込、砕石1,700立方メートルを散布の防塵舗装工事では、安良～下野線ほか5カ所、1,800メートルの新設と、永吉～轟木線550メートルの再生工事

をした。
38年公共災害復旧工事もすすむ 大木川左岸復旧工事は7カ所の承認を得て、うち6カ所の工事を完了した。未施行の今町～柚比線道路復旧工事は7カ所については今設計中。

3号線と34号線の直結道路 国道3号線と34号線を直結する飯田～蔵上線の事情聴取が11月13日九州地方建



国立工業技術試験所の地鎮祭

宿町に9月中旬から整地作業を始めた国立九州工業技術試験所の地鎮祭が、12月4日行なわれた。重野所長、池田知事など約40人が出席、市から吉川助役および原商工課長が出席した。

重野所長は「試験所の建設が進むに従って、地元には何かと不便をかけると思うが何とかとぞご容赦ください」とあいさつ。池田知事も「りっぱな試験所が完成するよう、最大の努力をします」と意気ごみのほどをみせた。

同試験所の建設は約8億円の予算で39年度から3カ年計画で進められ、敷地は10万平方メートル。来年3月には39年度分として660平方メートルの化学開発研究室、車庫、職員宿舎8戸が姿をみせる。

(写真は敷地で説明をきく重野所長—中央、と池田知事—左)

設局で行なわれたので40年度事業として実施されるよう事情を説明。

駅前広場造成 11月28日に地元関係者14人に集ってもらい、同事業が、市から県の手に移ったことを説明したが、地元から県にたいして、補償金の額を早く示すようになどの要望があった。

みかん園、養鶏事業も順調 農業構

造改善事業の立石みかん園造成 6.5ヘクタールは12月10日現在約80パーセント。共同養鶏事業は約95パーセントの出来高となっている。また同事業の永吉農道は11月28日入札の結果、1,982万8,000円で、坂口 江崎、千歳、高柳の4組が落札、3月末完工の予定。

林道災害の復旧 38年災害分として残っていた河内線は53万5,000円で坂口組に、転石線は17万5,000円で江崎組が落札し工事中。

轟木に工場用地を買収 轟木団地のフランスベッド西側約5万4,796平方メートルの買収を完了し、さらに南側約5万6,100平方メートルを交渉中。

おとしよりの健康診断 該当者887人のうち35パーセントにあたる316人が受診、そのうち30パーセントの106人がさらに精密検査を行なったが結果は保健所で審査中。

好評のホームヘルパー 8月から実施している老人家庭奉仕事業は、その後希望者がふえ、現在8世帯の老人家庭を1人のホームヘルパーが担当している。

基本選挙人名簿の総覧 9月15日現在で調整したものを11月5日から15日間総覧したが、異議の申し出が13人あった。これで39年度の選挙人名簿の確定数は、男1万1,592人、女1万4,080人、合計2万5,672人となった。

公明選挙 話し合いの会を26回、映画会を13回実施したが、3月末までに話し合いを14回、映画会を7回実施する。また11月24日に公明選挙推進大会を開き、自動車と徒歩による市中パレードを行なった。

防季火災予防運動 11月26日…全消防自動車で市内一円に火災予防の宣伝、11月27・28日…食品加工所、クリーニング店等50カ所の防火査察、11月29日…自然水利を重点に市内全域の水利調査、11月30・12月1日…会社、工場等20カ所の防火管理状況査察と消防計画書の作成指導、学校児童の避難訓練並びに消火訓練。

永吉町の消防道路が完成 延長200メートルが工事費39万5,000円で11月9日に完成。これで同町の消防水利は山下川に通じるようになり、消火活動に大きな効果が期待される。

市と果樹園芸振興協議会が12月に開いたみかん品評会は、わせ、おく手あわせて100点の出品があり、次のとおり入賞が決まった。

わせ 優勝—牛島勇一(立石町)、1等—山田虎夫(立石町)、2等—山内佐代子(柚比町)、米倉今朝一(立石町)、西村忠三(立石町)、3等—中島一夫(立石町)、牛島清夫(立石町)

広瀬二三男(立石町)、

野口亀夫(立石町)、原口早人(江島町)、山内政二(柚比町)

おく手 県知事賞—斎藤正見(江島町)、優等—寺崎至(江島町)、1等—中島一夫(立石町)、米倉泰爾(立石町)、2等—横尾正勝(立石町)、牛島勇一(同)、中島秀太郎(同)、牟田正子(同) 3等—原口俊治(江島町)、山内佐代子(柚比町)、香月明治(立石町)、西村忠三(同)、米倉今朝一(同)、横尾

米代(同) 豆田市郎次(同)、市九与作(同)

江口審査員(県園芸課)は、審査のあとで、今後のみかん栽培に次のような注意をうながした。

1. 玉の不ぞろいは、共同出荷ではとくに注意したい。

2. 肌が悪いのは、風によるキズと思われるので防風施設をよくしたい。

3. 葉害が出ているので消

毒液の濃度、散布時期に注意のこと。創痂病、ダニの被害も見受けられる。

4. がいして糖分が低いのは、チッソのやりすぎと収穫期の早すぎが原因と思われる。

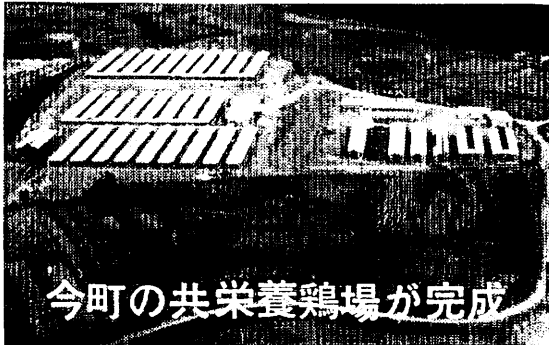
5. 改良温州種としてはタネが多いが他種と混種ではないかと思われるので、みかん園周辺の有種雑柑の配置に配慮が必要。

6. 浮き皮が割合に多いが、施肥との



出荷をまつ鳥栖みかん(共同選果場で…)

関係があるので検討してほしい、7. 今後の課題としては、品質の統一を図る必要があるので、鳥栖みかん専用の肥料の作成や統一防除計画等、十分検討してほしい。



鳥栖共栄養鶏組合(松田弘道組合長、組合員13名)は農業構造改善事業として総工費2,438万円で養鶏施設を今町につくっていたが12月15日完成した。成鶏舎27むね、大育すう舎1むね、飼料庫・種卵舎1むね、鶏ふん乾燥庫1むねで、すでに7,000羽の成鶏を飼育、将来は2万羽の養鶏をめざしている。

鳥獣保護区にキジを放つ

11月1日から県の鳥獣保護区に指定された九千部一帯約1,000ヘクタールの山林に、12月19日、日本キジ5つがい放たれた。日本キジは、

最近、全国的に減少しているので国では、増殖をすすめている鳥。このため購入先の林野庁も注文に追われているので、やっと5つがい、鳥栖

共栄養鶏場の全景

に送られてきた。

19日河内町転石で、放たれたキジは、1つがい3,000円で足にオスが青、メスが赤色のリングをつけており、この春には、こどもを生むようになる。

工業祭にぎあう

市商工会議所は12月2日と3日に初の『工業祭』を行ない、市民に市内の工場を見学してもらった。2日間で延1万人に近い参加者があり、同会議所が用意

した貸切バスはフル運転でおおいそがしかった。(写真は轟木工場団地で)

青年会議所の新役員

11月8日の総会で、40年度の役員を次のとおり決めた。理事長—久保高明、副理事長—兼行一夫、専務理事—松田淑朗、事務局長理事—佐藤重夫、理事—井上清人、鶴田鉄之助、中村長、吉浦優、監事—久保博、松本信行。


基里青年団が洗心寮を訪問

基里地区青年団(中村芳光団長・団員100名)は、12月20日、基山町の洗心寮をたずねこどもたちにソックスを贈った。



国・たときまぐ役にたつ

公益質屋



元町
吉田ゲタ屋前

一口5,000円
一世帯2万円まで
利子…月3分
期限…4ヵ月

<社会福祉事業費>

- 4,000円 會根庵町井手フイさんから夫茂作さんの香典返しとして
- 1万円 本町久光定助さんから父龍覚さんの香典返しとして
- 1万円 藤木町小林シナさんから夫旭光さんの香典返しとして
- 8,000円 原町酒井勝記さんから二男英詮さんの香典返しとして
- 1万円 田代本町平田フジエさんから夫義美さんの香典返しとして
- 1万円 京町松隈親一さんから父大吉さんの香典返しとして
- 1万円 高田町高田市太郎さんから母シツさんの香典返しとして
- 1万円 鎗田町岩本親記さんから父竹一さんの香典返しとして

<育英資金>

- 1万円 山都町坂口秋雄さんから母きくさんの香典返しとして
- 1万5,000円 神辺合町田熊秀次さんから妻智恵子さんの香典返しとして

<その他>

テレビ1台(5万1,000円)京町高尾エツ子さんから夫昇さんの香典返

- さん(三島町出身)から旭小と旭中学校へ1個づつ
- 5,000円 神辺合町田熊秀次さんから城山に植える桜苗木代として
- キャビネット1台(1万円) 桜町半田利夫さんから基里中学校へ
- 庭球用ボール2組(5,000円) 桜町古賀雷太さんから基里中学校へ
- 3,000円 田代新町久光新さんから母カメさんの香典返しとして田代地

- 区老人クラブ万年青年会へ
- 2,000円 田代新町野口多助さんから母マツエさんの香典返しとして田代地区老人ク

- ラブ万年青年会へ
- 5,000円 京町松隈親一さんから父大吉さんの香典返しとして鳥栖地区老人クラブ福寿会へ
- 5,000円 東町古賀俊夫さんから古賀重太郎さんの香典返しとして福寿会へ

青年会議所が新聞配達少年に贈り物

鳥栖青年会議所(久保高明理事長)は、市内および基山町の新聞配達少年235人にバイルソックスとレザー手袋を贈った。



募 金

11月18日～12月18日

赤い羽根一般募金(累計68万2,470円)原町=1万3,920

歳末たすけあい募金(累計17万8,416円)今泉町=4,120、桜町=4,600、養父町=860、田代本町=3,640、中央区=1万6,520、神辺町=3,300、外町住宅=1,300、鉄道官舎=4,860、真木町=1,840、原町=3,480、田代昌町=1,940

歳末たすけあい篤志寄付 鳥北小2年2組(代表立石恵子さん)=1,000、田代大官町上原ルエ=2,000、久光兄弟株式会社従業員一同=1万7,782、フランスベッド労組=5,818、鳥栖北小6年2組一同=503、B Sサイクル工業第一作業課プレス係一同=1,315

法人募金(累計30万3,100円) 聯合紙器=3,000、鉄道弘済会=2,000、日本通運鳥栖支店=2,000、みやき酒醸場=1,000、フランスベッド=3,000、鳥栖B Sサイクル工業=500、詫間商会=500、大久保歯科=1,000、梶田歯科=1,000、古賀建設=1,000、平田印刷所=2,000、鳥栖倉庫=3,000、鳥栖市銀行団=3,000、鳥建会=1万、高尾医院=1,000、フジャ=1,000、水田屋菓子店=500、日通鳥栖支店=2,000

北海道の冷害地へ 鳥栖高校生徒会一同=4万4,084円と衣類20点



とりせんのチケット

明けましておめでとう御座います
本年もどうぞよろしく

協同組合 鳥 栖 専 門 店 会

事務所 鳥栖市東町2丁目 TEL2428

有名商品を
月賦で



あなたの信用が
分割払いの特典
に光ります