

とや市報

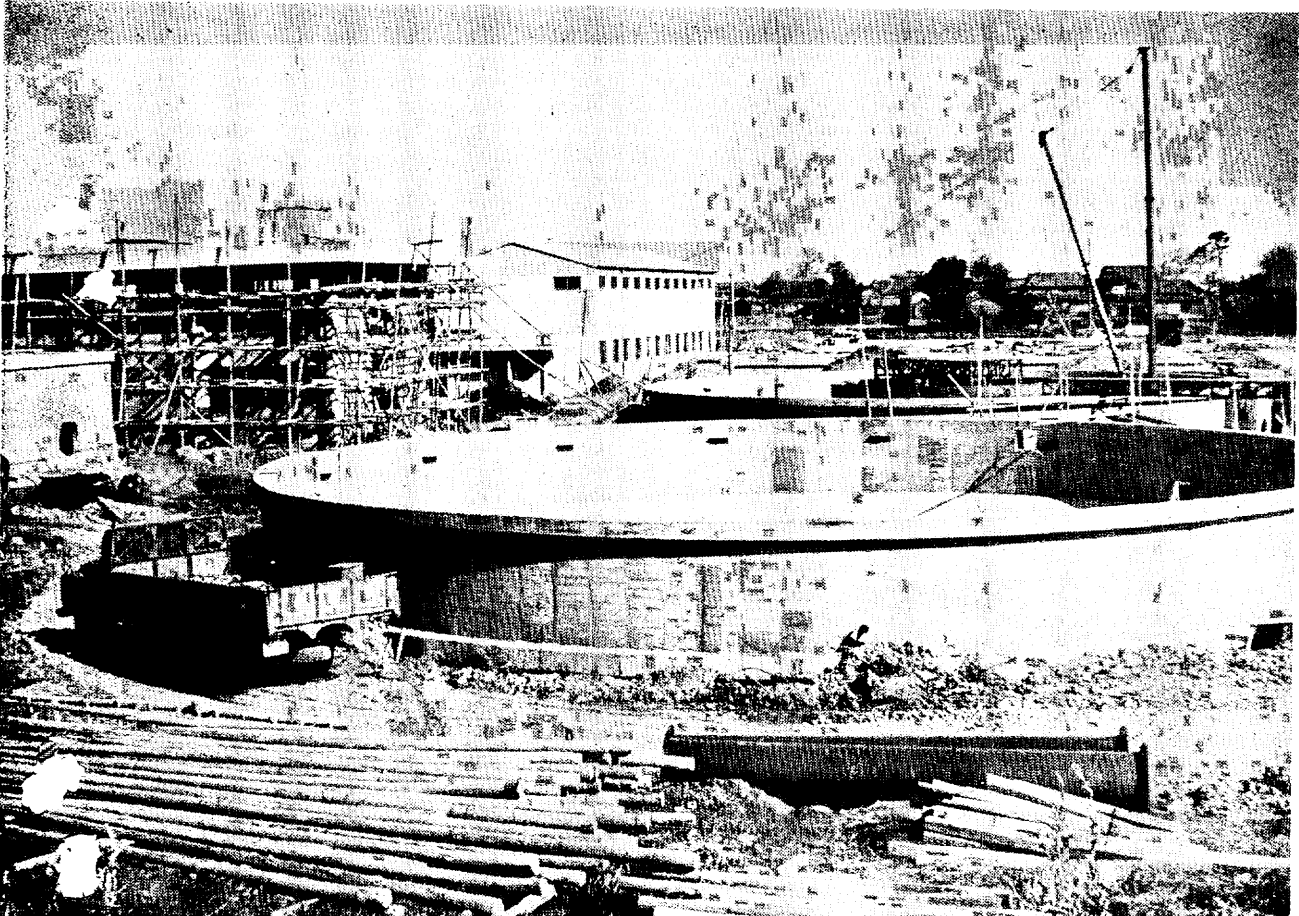
昭和40年3月1日発行 第119号 (毎月1日発行)

昭和35年12月21日 第3種郵便物認可

発行所 佐賀県鳥栖市本通町

鳥栖市役所 秘書広報係

(電話 鳥栖 3111番) 1部 5円



佐賀県東部工業用水 道工事進む

新宝満川から市内の工場団地に水を送ろうという県東部工業用水道の建設工事は、1期工事の3月完成をめざし現在8割の出来高、安楽寺町の浄水現場では、いま急ピッチの工事が進められている。2期工事をふくめた総工費は9億8,000万円。

なお、鳥栖市の上水道は、この工業用水道から分水される。(写真は安楽寺町の浄水場工事現場)

…おもな記事…

上水道建設 43年度から一部給水協栄会館の建設、養鶏場ころころ市県民税申告は3月20日まで新入生のご家庭へ、企業訪問

中央公民館のもよおし

3月7日午後1時半 新制作座公演「青春」。前売券(300円)は青年団、婦人会でどうぞ

3月12日午後6時30分 明治大学アロハドリームズの演奏。前売券(100円)市役所プラスバンド(代表原幸且さん)へ。



市民の動き (1月末現在)

人 口			世帯数
総数	男	女	
(+1)	(-6)	(+7)	(+36)
43,262	20,513	22,749	9,249

()内は前月との比較

賢者のスポーツ/1日10,000歩は歩きましょう

上水道建設

43年度から 一部給水開始

市では2月27日と28日の2日間、臨時市議会を開いて、上水道を建設することを議決したことは既報のとおりですが、この計画によりますと、まず、現在県で工事中の東部工業用水道から分水した水を浄化して、一部山間部を除く市内全域に給水しようというもので、工事費3億9,200万円のうち3億5,500万円は市債、残りは一般市費。40年度から着工し43年度には工事を終え一部に給水をはじめることになります。給水人口は4万3,000人で、給水量は1日約1万3,000立方メートル、これは、1人で1日に最大300リットルの水が使える量です。

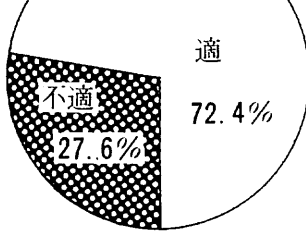
よくない営業用の水

では、一休現在の市内の水の状態はどうかというと、人口4万3,000のうち約85%に当たる3万6,000人は井戸水によって生活しており、市営住宅などの団地にそれぞれ設けている市営の簡易水道による3,584人と、曾根崎町、飯田町など組合営による水道2,750人を合わせても、水道と名のつく水で生活をしている人は、全体のわずか15%にすぎません。鳥栖保健所の調べによると、しかもその井戸水は、飲料に適さないものが少なくなく、とくに飲食店、鮮魚商、とうふ製造業などの井戸水の中に「不適」が多いのは問題です。

枯れはじめた地下水

井戸水に比べ、水道が便利で衛生

市内営業用飲料水の適、不適の割合



的なことは、いまさらいうまでもありませんが、困ったことには最近市内の井戸水があちこちで枯れはじめてきているということです。これには、最近の暖冬つづきで雪が少ないこと、水田が住宅団地などにつぶされたため伏流水が少なくなったこと、逆に工場や一般家庭の水の使用量がふえたことなどの理由が考えられますが、とにかく水が足りないという事実はどうしようもなく、市ではあえて巨費を投じて上水道の建設にふみきったわけです。

恵まれたチャンス

前にものべたように、上水道は、工業用水として新

宝満川から送られる「佐賀県東部工業用水道」から水を分けてもらい、朝日山麓の浄水場で浄化された水を配水するわけですが、この水源を、市単独でつくるとなると、1億円近くの費用がかかるほか、その維持費に毎年2,000万円近くかかる勘定になります。つまり、鳥栖市の上水道建設は、たいへん恵まれた時機に会ったといえるでしょう。

鳥栖市の水道普及率は七市で最下位

佐賀県内の水道普及率は平均52.7%で全国平均の61%以下、県では、これを42年度までには75%にしようと努力しています。

県内七市の水道普及状況を示すと別表のとおりで、上水道を持たない市は鳥栖と多久だけ、鳥栖市が水道認可申請に行ったとき、厚生省の係官が「鳥栖市に水道がない」ことを知ってびっくりしたそうです。

上水道建設を審議する臨時市議会



県内7市の水道普及状況調 (昭和39年3月末現在)

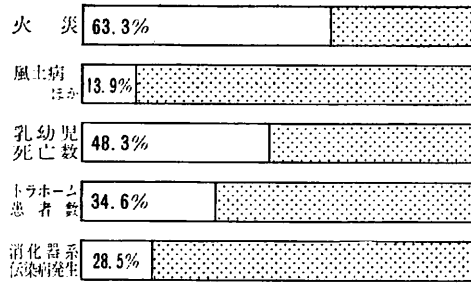
市名	人口	上水道	簡易水道	専用水道	給水人口	普及率
佐賀市	130,235人	74.9%	5.5%	0.7%	105,685人	81.1%
唐津市	76,254	57.0	3.9	0.6	46,902	61.5
鳥栖市	43,530	—	11.7	1.0	5,493	12.6
多久市	38,984	—	7.4	33.4	15,906	40.8
伊万里市	72,783	20.2	9.4	5.4	25,788	35.4
武雄市	37,951	24.8	2.1	—	11,023	29.0
鹿島市	37,449	51.2	8.1	—	22,128	59.1
計	437,186	(平均) 42.2	(平均) 6.5	(平均) 4.3	232,925	(平均) 53.3

簡易水道は、5,000人以内に給水する水道

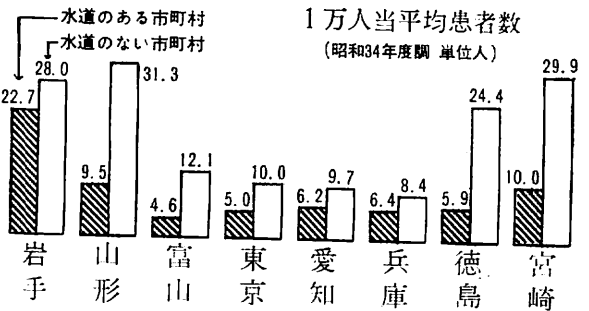
専用水道は、社宅、病院などで100人以上に給水する水道

グラフ統計は厚生省発行資料(38年6月から)

水道施設で伝染病や火災はどう減ったか
(施設以前を100とした場合 34年調)



水道のないところは消化器系伝染病が多い

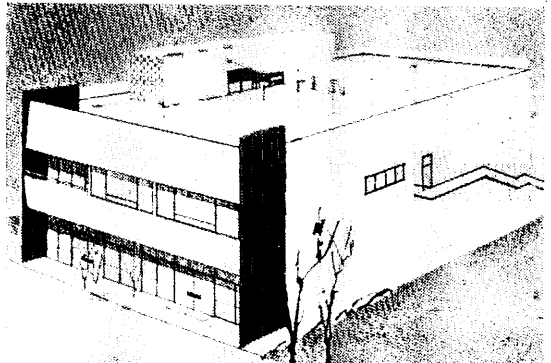


協栄会が会館を建設

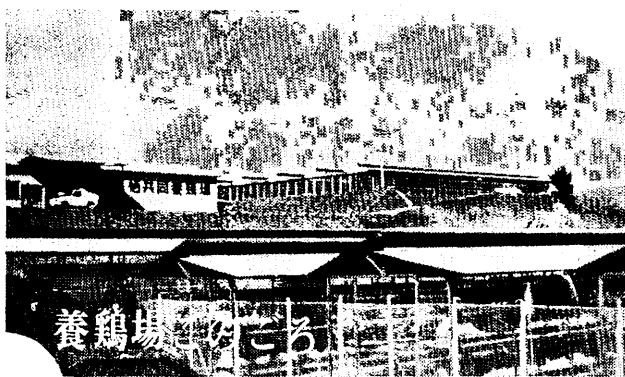
生活協同組合鳥栖協栄会(高尾平八郎理事長、従業員64名)は、組合隣接地800平方メートルに協栄会館を建設することとなり2月14日地鎮祭を行ない松尾組の手で着工した。

会館は軽量鉄骨3階建て延べ面積1,190平方メートル、1階は大ホールと教養室2室、2階は42畳の舞台つき大広間とレストラン式食堂、小集会場2室、3階はベランダと電気室となっており、全館冷暖房つき、正面玄関は電気ドアというモダンなもの。九州管内90の生協で会館を

つくるのは、これが初めて、総工費約4,000万円のうち、厚生年金融資を受ける2,830万円は県内では最高額。完成は今年5月末の予定。



北東から見た協栄会館できあがり想像図



今町の共同養鶏組合(手前)と共栄養鶏組合(上方)

国産、共栄養鶏組合には7,500羽の成鶏が毎日5,000個(250キロ)の卵を生産しており、この秋には飼育数2万羽になる。乗目共同養鶏場は、ヒナを65~70日育てて若トリとして処理販売するもので、常時、1万5,000羽を飼育しており、別ひねの処理場の処理能力は1日1,500羽から2,000羽。

市内には、西日本一を誇る太田種鶏場をはじめ、農業構造改善事業の共同養鶏場などがそれぞれ順調な発展ぶりであり、一般農家や個人養鶏家の飼育数を加えると、現在市内の飼育数は12万羽から15万羽に上るとみられる。

ここに紹介するのは、今町の育すう専門の共同養鶏組合(38年10月操業)と、隣接している採卵の共栄養鶏組合(39年4月操業、いずれも松田弘道組合長)それに、山浦町のプロ

イラー専門、乗目共同養鶏場(39年10月、代表者横尾貞美氏)

共同養鶏組合はヒナ9,000羽を育すう中で、この内、5,000羽はキンパー、デカルプなどの外

山浦町の乗目共同養鶏場の飼育風景



市 県 民 税

申告は3月20日まで

… 税の相談日をご利用ください …

市県民税の申告は3月20日までです。次のような人は必ず申告してください。

◎昭和40年1月1日現在で鳥栖市に住所のある人のうち

- 1 所得税の確定申告をしななければならない人
- 2 1以外の人で39年中の各種所得の合計が9万円をこえる人
- 3 給与所得者のうち次のような人は申告しなければなりません。
 - ア 給与所得のほかに配当、地代家賃、農業所得のある人。金額の多少にかかわらず申告していただきます。
 - イ 所得税の源泉徴収を受けなかった家事手伝いの人など
 - ウ 雑損控除を受けようとする人

◎申告される方は、次のような点にご注意ください。

- 1 印鑑をお持ちください。
- 2 申告書用紙の住所、氏名、生年月日、扶養親族の氏名、生年月日、生命保険料控除および社会保険料控除の欄は、あらかじめ確にお書きください。
- 3 源泉徴収票、生命保険料払込証明書、その他申告に関係ある書類をご持参ください。

◎所得税、事業税、市県民税の三税合同申告相談および市県民税だけの申告相談を別表のとおり開きますからご利用ください。

申告相談の日時を指定した通知を受けている方は、できるだけその日にすませてください。

所得税、市県民税の合同相談日

市民税だけの相談日

地区	月 日	場 所	地区	月 日	場 所
鳥栖地区	3月1日～15日(営) 3月3・5・6・7日(農)	鳥栖税務署	鳥栖地区	3月16日～20日	市役所 税務課
田代 "	3月1日・2日	田代支所	田代 "	3月15日～17日	田代支所
基里 "	3月3日・4日	基里農協	基里 "	3月18日～20日	基里支所
麓 "	3月8日・9日	麓 "	麓 "	3月15・19・20日	麓 支所
旭 "	3月10日・11日	旭 "	旭 "	3月16日～18日	旭 支所

農地の贈与税に特例

昭和39年1月1日から44年12月31日までの間に贈与される農地等の贈与税について特例が認められることになった。

これは、引続き3年以上農業を営んでいる人が、農地全部を生前に贈与した場合、贈与税の納期を贈与者が死ぬまで延長して贈与税より安い相続税におきかえようというものだが、あくまでも農地全部をそっくり贈与者の推定相続人の1人だけに贈与する場合に限られ、これによって農地の細分化を防ぎ、農業経営のあとつぎを育てようというねらい。

生前贈与の特例をうけた贈与税は、贈与者の死亡によって当然納め

なければならないが、この特例では贈与者から相続によって農地をもらったとみなすことになっている。つまり贈与税が相続におきかえられるわけである。しかし、いまの相続税は農家の場合2ヘクタール程度までは相続税がかからないためまえになっているので、この特例の場合も相続税はかからない。なお、くわしいことは農業委員会か税務署へおたずねください。

高橋憲氏（前企画室長・57才）退職（1月31日付）氏は昭和22年麓村役場にはいり市となった29年から衛生関係の仕事にたずさわり、34年4月に衛生課長、37年3月から企画室長を勤められた。

固定資産の課税台帳
縦覧は20日までに

固定資産課税台帳を3月1日から20日まで市役所税務課で縦覧しますからぜひご覧になってください。

休日以外は毎朝9時から午後5時までです。土曜日午後5時まで。

台帳に登録された価格に不服があるときは3月末日までに固定資産評価審査委員会に文書で審査の申し出をすることができますので評価係へご相談ください。

はかりの検査をぜひ

計量器検査が次の日程で実施されますので使用中の計量器（ものさしはかり、おもり、ます）をもよりの検査場へお持ちください。

- 4月1日（木）—旭農協倉庫、2日（金）—麓農協倉庫、5日（月）6日（火）—鳥栖農協西町倉庫、7日（水）—基里農協倉庫、8日（木）—市役所田代支所

◎検査時間は9時30分から15時30分までです。

◎検査は雨の場合も行ないません。

◎病気、旅行、その他やむをえず検査期日にこられないときは市役所商工課までご連絡ください。

◎この検査を受けないと計量法によって罰されることがありますのでご注意ください。



ジフテリア・百日せき（1回目）

- 3月22日—田代支所、23日—基里支所、24日—麓支所、25日—儀徳公民館、26日—中央公民館
- 種痘 3月29日—田代支所、30日—基里支所、31日—麓支所、4月1日—儀徳公民館、2日—中央公民館

統計図表コンクール

県では統計図表コンクールの作品を募集しています。しめきりは5月20日で入選発表は6月上旬。くわしいことは市役所企画室へどうぞ。

2月28日から3月13日まで全国火災予防運動が行なわれているが、鳥栖市でも昨年3月だけで4件も火災が起きている。

市消防本部の調査によると、昨年鳥栖市で起きた火災は23件で前年よ

り2件多く、月平均2件の割。原因は、前年には全くなかったたばこの不始末が5件で最高。ついで石油ス

トープ3件、車の燃料もれ2件、重油バーナーの不始末2件の順で、前年最高だったこどもの火あそびは1

件数の半数近くを占め、夕方6時から9時まで4件、夜になって10時から12時まで4件、早朝1時から4時までが4件となっている。

3月には野焼きによる火事や、ピクニックのこども

たちが起す山火事などが起りがちなので嚴重な注意が必要。

× ×

39年中 市内の火事、月2回 多いたばこ、ストーブの不始末

件にへった。発生月は3月と12月がそれぞれ4件。また時刻でみると、朝11時から午後4時までが11件で発

この4月に小学校に入学される子どもさんの家庭では何かとお心づかいのことと思いますが、次のようなことにとくにご留意ください。

無理に教えこまないで

かなや数字の書き方などを無理に教えていっしやる家庭はないでしょうか。新入生は非常な興味と欲求をもって入学します。そのとき「ああ、あれはもう知っている」では勉強に充実味を欠き、大切な基礎学習がおろそかになりがちです。

6才児であれば、自然に4〜5ぐらいの数の集散ができ、自分のなまえを書ける程度がふつうですから、無理に教えこむ必要はありません。

先生はこわくない、自分のことは自分でできる習慣をつけること、近所の友だちと仲よく遊べること、他人のことも考えて行動し他人に迷惑をかけないようにするなど学校生活上いちばん大切な

新入生のご家庭へ

ことです。さらに虫歯やそのほかの病気はなおして健康なからだで入学できるようにしてください。

「先生にしかられるよ」とか「先生に笑われるよ」というようなしつけ方は絶体きけて「先生はこわくない人」という印象を与えるようにし

ないと入学してから心と心の通じ合いができません。

安全交通のしつけを

一番心配なことは登校、下校時の交通事故です。道路横断のときは左右をよくみておちついてわたること

とくに大型車のうしろから道路に飛び出さないこと、曲り角では安全をたしかめることなど実際の通学道路について勉強させておいてください。

友だちがないひとりぼっちの通学者は思わぬ災難にあった例がありますので気をつけてください。

入学式は4月8日

入学告知書は3月1日ごろにはお手もとにとくよう発送しています。入学該当者は昭和33年4月2日から34年4月1日までに生まれた子どもさんです。入学式は4月8日10時から、受付は各学校とも9時から9時半までです。

北欧視察報告会 昨年秋、日本青年海外派遣団北欧班に参加した市連合青年団長、宮原久さん(26)は、2月21日市民集会所で報告会をした。

市では会計事務の能率化をはかるため、4月から伝票会計方式を採用することになった。

今の会計事務は正確を期するあまり転記や重複

が非常に多く、

帳簿への記入が
おくれがちで無駄な時間と労力を要していたのでこれをもっと能率的にというのが伝票会計。これによると伝票そのままを帳簿とみなすので①数回にわたる転記の手間がはぶける②簿冊が少なくなる。③科目別に伝票を配列することができるので決算事務が早くできるなどの利点があり、経費の節減もできようというもの。

伝票会計への切替えと同時に支出命令の課長専決の幅を広げ、ほ

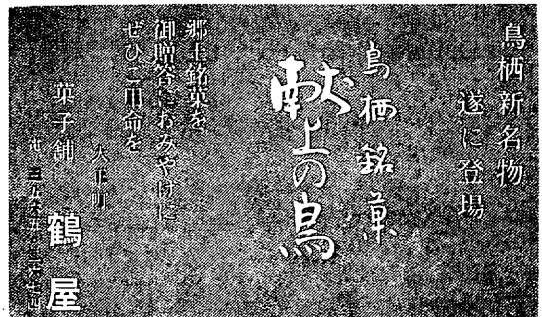
とんどが課長決裁で支出できるようにした。今までは、来客のどんぶり1ばいでも課長を通してさらに助役、市長、収入役の決裁が必要

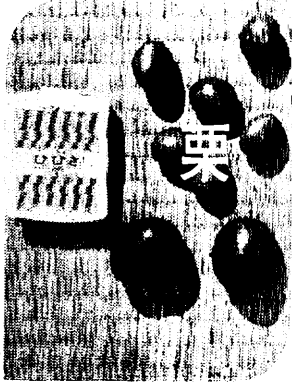
だったが、今後は課長だけの決裁ですまされる。

また、商店などが請求書を市役所に出すときは、同時に領収印も押していたが、こんどからはこのような不自然さをなくし請求印と収入印紙の割印だけを押すことになる。数字はすべてアラビア数字。

× ×

会計事務を能率化





栗の栽培は近年急速に伸び、昭和37年の全国生産量は2万8,100トン(農林省調)であるが、生果用、加工原料、菓子原料として今後いちじるしい伸びが期待されており、昭和46年の需要は3万4,000トンに及ぶと推定される。

大手の某製菓会社では、製菓240種の三分の一に栗を使用しており、高級菓子マロングラッセは輸出用として極めて有利に取り引きされている。

佐賀県では生菓用、加工用共に大

部分が県外依存で、昭和37年の栽培面積24ヘクタール、収量130トンだが200ヘクタールを目標に現在増植をはかっている。鳥栖市の山麓一帯の果樹の適地はほとんどみかんが栽培されているが、中腹以上には竹林、雑木林が多く、まだ100ヘクタール近くの開墾可能地があり、土地

需用は伸び放題 農閑期の副業に有利

条件をきびしくしても相当の土地が残されていると考えられる。

栗は、栽培がわりあい粗放で収穫期もみかんより早い9月中旬～10月中旬の農閑期にできる。最近は虫や

病気に強い品種も出ており、貯蔵販売にも時間的な余裕もてる。

植付け10年後の最盛収果期に、10アール600キロの収量があると、キロ当たり150円とみて9万円の粗収入がある。園地を集団化し共同管理をすればより有利な経営ができよう。当農場での36～37年植えの中から4品種について調べた成績は別表のとおり。

中粒種として粒ぞろい、外観美、品質収量の点で「伊吹」が注目され、大粒種としては「銀鈴」が拔群だが収量面からみて「筑波」も悪くない。まだ試験中であり今年秋の調査結果を待てばよりよい判定ができるだろう。(実験農場)

栗の品種別果実調査 (各品種1本について)

事項 品種	収穫期	着穂数	果実数	総重	平均重	最高重	病虫害	備考
銀寄	10上	6個	21個	369g	17.6g	22.5g	被害見当たらず	36年植
伊吹	10上	52	135	1598	11.8	15	"	"
筑波	9下	18	39	722	18.5	24.5	"	"
銀鈴	10中	3	6	175	29.1	40.7	モモゴマダラメイガ幼虫	37年植

品種として外に丹沢、大王、錦秋、大鴨の4種がある。

しあわせはつくり出すもの…私も鳥栖に赴任してからもう50組以上の結婚式に参列しておりますが「夫婦の間に秘密を持つな」ということと「農家の妻にも勉強机を」が結婚式場での私のあいさつです。しあわせはお互いがつくり出すものです。待ってはいけません。お互いが努力し合おうではありませんか。(エタニットパイプ鳥栖工場長野崎滝蔵氏「エタニット・マンズリー」から)

考える行動を…人間は、今までやってきたことを考えなおしてみることが必要なのではないかね。1回やっただめならもう1度やり直す、2度、3度やってみて、結果は良かったということが「考える行動」なんだなあ。

また、提案にしても、最近は少ない。日常の仕事において改善すべき

ところは多々あると思うのだがなあ。それから、その日の仕事について帰ってからでも思い起こしてみるのだね。そして大事なことはメモしておき、担当に連絡するものがあれば翌日に連絡をとる。これは大切なことだね(土井佐

銀頭取「さきん」から)

紳士 法令をよく守り、つねに安全運転を心がけ、決して酒のみ運転をしない。あなたは紳士です。

昭和の林六無育 親もなく、妻もなく子なく、版木なし、金もなければ交通事故では死にたくもなし。

まず注意 人は車に 車は人に たえずスピードとお酒があなたをねらっています。

ベストセラー「ケガと死をみ

つめて」…これ以上売れては困ります。(県警本部発行の「広報連絡、No.93から)

定額、積立とも 目標額を突破

鳥栖郵便局では昨年12月と今年1月中旬に定額貯金に加入した840名の中から36名を抽選し、特別抽選を合わせて50名を2月9日鹿島祐徳稲荷に招待した。同局の39年度定額貯金の目標額は1億3,100万円で、2月17日現在で早くも目標額を上回る1億3,169万8,000円となり、積立貯金も目標240万円を上回り246万4,300円に達した。

ゆたかなくらしは 簡易保険で

～ただいま新加入運動期間～

- 保険金最高額 100万円
- 保険金3倍支払いの特別養老保険

くわしいことは鳥栖郵便局10番窓口でご相談ください

鳥栖郵便局



市内観光資源の開発を

近年、地方発展策の一つとして観光が大きく取り上げられています。鳥栖の観光といえば私は、九千部は別として朝日山、四阿尾(あずまや)、御手洗の滝(おちょうずのたき)の名しか知らず人々に聞いても「大したものはない」「つまらぬ所ばかり」との答えて、不精者の私は鳥栖在住6年、上記のほかの観光資源については全く無知でした。

しかるに思わぬ事情から立てつづけに、御手洗の滝、四阿尾の上のニジマス養魚場、九千部山、河内の万才寺などに行く機会に恵まれびっくりしました。鳥栖にはこんな綺麗な観光地があるのにどうして鳥栖の人々は教えてくれなかったのかと、ふまんさく感じました。

観光の開発ということとは、道路や娯楽施設や、ロープウェイなどを完備して、いわゆる観衆地化することも結構ですが、それよりも、もっと大事なことは「現在ある資源」を活用し清純むくな資源を発見し、これを広く周知宣伝することこそさらに必要ではないかと思えます。不精者の私でさえかくの如し。九千部を中心としたりっぱな所が、まだまだ沢山あるはず。『燈台下暗し』鳥栖市民はこの際「脚下照顧」今一度じっくり考え直す必要があります。

九千部山が他の山々に比べてどれ程の遜色がありません。九千部の特色を大いに生かし大いに宣伝しなければなりません。そのためには鳥栖市民自身がまず「鳥栖自身を知ること」であります。当局は手初めに、市内に埋もれた観光資源を発掘してこれにまつわる伝説、口伝、由来等を市報などを通じて市民に洩れなく周知徹底する一方、これ等をまとめたパンフレットのようなものを鳥栖を訪れる人々にはもちろん、鳥栖を知らない人々には進んで周知

宣伝すべきではないでしょうか。「九千部は鳥栖の山」油断していたら虎視眈々(こしたんたん)たる隣人が我が物顔に宣伝利用するに違いありません。(原古賀町 袈裟院義盛)「市民の声」など原稿をつくる鳥栖市の将来について、こうあるべきだ、なぜこうなのか、どうなっているのか、などの意見、質問など、どしどしお寄せください。毎月15日まで到着すれば、翌月号に掲載、掲載分には記念品贈呈、送り先は、市役所秘書広報係あて。

春はコーラスに乗って 毎週土曜日の午後になると、旭小学校の校庭には聞きなれぬうつくしい歌声が流れる。これは、旭地区内の有志57名の主婦がつくった『ママさんコーラス』で、今年1月末、同校佐々木校長のキモ入りでできたもの。

「トロイカ」「雪の降る町を」「森へ行きましよう」など、まだ、レパートリーは少ないが、さすがの歌のすきな人たちはばかりの集りだけに上達が早いと、指導に当たっている久保マエ先生とピアノの綾部フジ子先生もたいへんな熱の入れよう。3月中旬に落成する同校体育館で発表会を開くことになっている。市内には田代小学校にもママさんコーラスができており、練習日には、佐々木校長も出席して、「先輩の田代小のママさんコーラスに負けないようがんばってください」



ともっぱら応援をかかっている。鳥栖市に市歌を 最近、市民の間でそろそろ市歌をつくってはどうかという意見が出ているが、市でこのほど全国560市へ照会したところ、その55.7%にあたる312市から回答が寄せられた。

それによると、市歌のある市は、32%にあたる176市で、その7割近くが歌詞や作曲を一般から募集したもの。作詞料、作曲料は3万前後から最高30万円とさまざまだが、和歌山県新宮市では作詞者の佐藤春夫さんにアユ100匹とみかん2箱をお礼に贈ったという。せっかく金をかけても、「本市の歌は現在ほとんど歌われておりません。」という市もある。つくるとすれば「市民がいつでも口ずさめるような親しみのあるものを…」と係も慎重。

商業広告の取り扱い

市報掲載の商業広告は4月からつきのようになりました。

- ◎大きさ…7.5センチ×4.5センチ(この欄の大きさ)のもの3つ以内
- ◎掲載料金…7.5センチ×4.5センチで、2,000円が基準。ただし、とっ版写真代は別。
- ◎同じ広告を2カ月以上連載することはご遠慮ねがうことがあります。
- ◎申し込み締めきりは毎月15日、受付順とします。

月賦で買える新学期用品

ご卒業、ご就職にとりせんのチケットで

協同組合 **鳥栖専門店会**
東 町 電話 2428番

— 新加盟店ご紹介 —

綿万ふとん店東町本店・大正町支店

企業訪問 ①



桜源酒造株式会社は、清酒「桜源」の醸造元として昭和8年、資本金500万円で創業した。本鳥栖町の現在地には、約6,600平方メートルの敷地に、びん詰工場、貯蔵庫、精米所など約2,210平方メートルの建物を有し、とくに、貯蔵庫とびん詰工場は昨年9月、1,700万円で改築された同社自慢のもの。貯蔵庫はモルタル二重壁で断熱装置を施し360キロリットルの清酒が貯

蔵でき、びん詰工場は、自動洗びん機、自動びん詰機、自動ラベラー自動打栓機などを備え、毎時1.8リットル入り1,000本のびん詰能力を有するオートメーション・システムで清酒の質の向上と均一化は万全。

この設備は、桜源酒造と同規模の酒造業5社分の能力があり、フル運転すれば、同社のびん詰は1ヵ月で終るので、将来は同業種との共同化によってコスト切下げなどの経営合理化につとめ、設備の稼働率を高める方針。

社長は兼行茂氏(55)専務は長男の一夫氏(31)従業員は常備5名、臨時15名で昨年は270キロリットル(1500石)を販売した県下でも屈指の酒造メーカーであ

る。兼行社長はかつて肥前酒販の社長をしたこともあり、大川市で兼行本店を経営する卯三郎氏は社長の実兄、実弟徳七氏は隣接の兼行酒販株式会社社長で、専務は兼行茂社長の二男淳二氏という酒造一家である。

(鳥栖企業相談所)

——今回は鳥栖木材工業——

カット写真は桜源酒造のびん詰工場下はその内部



<大島の大火見舞い>

4,575円・ノート69冊・鉛筆260本…鳥栖北小生徒会一同。鉛筆864本・消ゴム60個…田代小学校児童会一同。3,000円…田代本町太田素真さん。1,000円…専売公社独身寮の軸丸新司さん

<社会福祉事業費へ>

1万円…田代大官町の牟田信六さんから母マツノさんの香典返し 1万円…田代大官町長機男さんから妻アサエさんの香典返し 5,000円…本町徳淵砂子さんから夫進さんの香典返し 1万円…柚比町山内佐和子さんから夫消さんの香典返し 1万円…藤木町の貞包時次郎さんから長男学さんの香典返し 5,000円…東町の有馬正

兵衛さんから母カトさんの香典返し 2万円…本通り町の中村潤一さんから母ワカさんの香典返し 1万円…大正町の初村保さんから父林太郎さんの香典返し 1万円…轟木町の岩

田隆彦さんから母佳枝さんの香典返し 2万円…養父町の原福次さんから父要蔵さんの香典返し 1万円…松原町の成沢栄一さんから母タカさんの香典返し 1万円…轟木町の今泉種吉さんから妻チサさんの香典返し

<その他>

1万円…三島町今村朝昭さんから父源吾さんの香典返しとして旭小学校屋内運動場の建設資金へ 1万円…山浦町大野秀雄さんから妻ハギエき

んの香典返しとして市育英資金へ 2万円…養父町の舟木松野さんから手芸で得た収入を応急生活資金へ

前号訂正 2ページ「特別職などの報酬引上げ」の記事中、三役や一部特別職の報酬引上げは9月1からとなっているのは、議員と同じく「12月から」のあやまり。4ページ国保運営委員の氏名中「倉本巖」とあるのは「倉元巖」のあやまり。8ページ俳句に「農作」とあるのは「家紋」のあやまり、または8ページの広告三国荘の電話番号2420は3,430のあやまりでした。

おわび 紙面のつごうで、短歌、俳句が掲載できませんでした。



三 國 荘

皆様の集会所

鳥栖市松原町 TEL 3430

印刷 合名会社 林 洋 文 堂
久留米市莊島町 電話②979・③8859