



市報

発行所 佐賀県鳥栖市役所 1部5円

昭和35年12月21日第3種郵便物認可

毎月1回1日発行

10月

(昭和40年10月1日発行 第126号)



満1才になった布津原町

10月1日で布津原町(ふつはら)は満1才になった。今では県営126戸分譲79戸、その他を合わせて213戸約600人の新団地。11月にはさらに県営42戸、来年3月には分譲50戸が完成することになっている。

17日に御田舞

県の重要無形文化財になっている蔵上町の御田舞(おんだまい)が、4年ぶりに催される。御田舞はもとも毎年4月1日に四阿屋神社(あづまや)の神幸祭(みゆき)に奉納されるもので、青年を中心に60人が田

植の所作をして豊作を祈る。ここ数年とだえていたが、市連合青年団のきも入りもあって今度の奉納となったもの。蔵上町青年団は毎晩練習にはげんでいる。

期日は10月17日(日曜)、蔵上町のお宮で1回限り。

青年団がモデル結婚式

連合青年団(宮原久団長)は10月24日午前10時から協栄会館で団員をモデルに、会費制結婚式を行ないます。洋装と和装の2通りで新婚旅行のプランまでたてるという念の入れ方。多数ご覧ください。

おもな内容

- 一息つく国保の台所 2
- 9月の定例市議会から 3
- 44年から多くなる借入金返済 4
- 村田と壺方に市営住宅40戸 5
- 有権者の登録はお済みですか 7
- 市民のこえ 9

市民の動き 9月1日現在

人 口			世帯数
総数	男	女	
(+142)	(+62)	(+80)	(+33)
43,858	20,816	23,042	9,483

()内は前月との比較



だが給付改善は早すぎ

----- 国保協議会が答申 -----

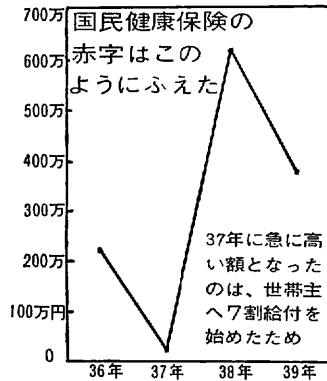
市の国民健康保険事業は39年度末までで1千246万円の赤字をかかえているが、このほど国の臨時財政調整交付金775万1千円の交付が内定した。また、39年度分の医療費の国庫負担を精算した追加額が429万2千円、同じく支払りのべ分にたいする負担金41万5千円が交付されるのでこれで、39年度までの赤字1千246万円は完全になくなることになった。

まず国保財政の基礎づくりを

ところで、市では、38年10月から世帯主へ医療費の7割給付を行なっているが、41年度からさらに全家族に7割給付を実施したいと、9月7日の国保運営協議会(緒方浩二郎委員長)に提案した。同委員会の意見は給付改善は42年度から実施し、その間は、国保財政の基礎づくりと市民への啓もうを進めるべきだということである。そのおもな理由として次のとおりあげている。

1、42年度以降は国の方針として

全国いっせいに全家族7割給付をすることになっているが、それまでは各市町村の自由。ここで鳥栖市がひと足さきに41年度から給付改善に踏み切れば、そのための赤字は国の責



37年に急に高い額となったのは、世帯主へ7割給付を始めたため

任とはいえない。

2、現在の国の補助率は4分の3だが、実際には1人当たり最高750円でおさえられている。このため、鳥栖市のような医療費支払い額の多い都市部では、たいへん不利になっている。いづれ最高額制限はなくなる見通しなので、それまで待つ方が賢明増税しないで給付改善はムリ

3、給付改善によって1年間に800万円の赤字が予想されるのに、そのための増税はしないという市の意向であるから、一般会計からの繰入金を増額しなければなるまい。それにもかかわらず、市の長期財政計画では41年度以降に50万円づつ減額することになっている。

4、給付改善しなくても41年度で200万円ほどの赤字が見込まれる。

同じ赤字なら改善実施に踏み切ったがよいという意見もあるが、事業会計では赤字を見越した施策はやるべきでない。

(訂正 左の図表の「37年に急に…」は「38年」の誤りです)

東 部 下 水 路

大野川の改良に近く着工

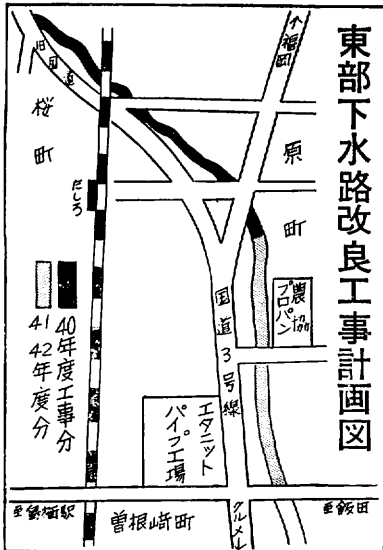
いよいよ東部下水路の改良工事が10月に着工される。東部下水路は、桜町から原町を経て曾根崎町にいたる大野川1,170メートルのことで、いま水路になっている。改良工事は、本年度から3カ年計画でこの下水路を幅2メートルのコンクリートみぞにするもの。本年度分として600万円の事業が国で認めら

れたので、上流から約600メートルを完成する。600万円のうち200万円が国の補助。

なお、市はすでに35年から39年までに本町下水路2,132メートルの改良を終えている。

母子健康相談室ひらく

9月1日から市役所に開設した母子健康相談室は毎週月曜水曜の午前9時から正午まで相談を受けている。



健康相談で不安もなくなりま

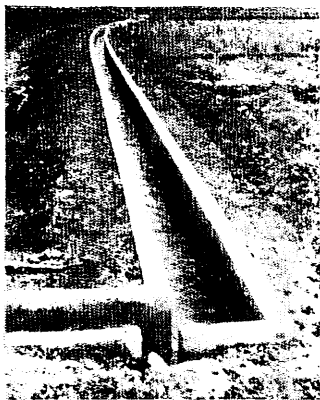
9月の定例市議会から

まづ予算関係で一般会計の歳入歳出にそれぞれ6千660万3千円を追加し、予算総額は5億8千485万8千円となった。

九州工試の負担金1千円

歳出でいちばん大きいのは、日住対策水路工事の3千541万円。これは今年度のみぞコンクリート化延長1万5千280メートル分。なお、日住対策工事は、関係各県ともまだ50%程

度のすすみ具合なのでさらに期限が46年まで延長された。次いで、さる5月に宿町に開所した九州工業技術試験所の負担金1千円を追加した。



真木地区の日住水路

防じん舗装を請負に

土木関係では、東部下水路の工事請負費に550万3千円。田代～今町線はか7カ所の道路新設改良に263万8千円。また今までの市の直営で行ってきた道路の防じん舗装工事を請負いとするために工事費230万円を計上した。直営をやめる理由は、請負いとすることで余った人手を道路の補修専門にして、従来3年ぐらいの耐用年数だった防じん舗装を6年ぐらいに延長しようというねらい。

小さすぎる小学生の机

机、いす購入費に100万円追加。近ごろ子どもの体位向上がいちじるしいため、今までの小学生用が小さすぎるようになった。市では中学生用の一部を小学生に回して、試験的に使うことにしているの、新たに中学生用を約600組購入する。

このほか、地方振興特別会計への

9月の定例市議会は9月13日から同22日まで開かれ、鳥栖市職員定数条例の一部改正などの一般議案17件と、一般会計補正予算などの予算議案7件を可決した。ほかに議員提案の決議が1件。おもな内容はつぎのとおり。

繰出しが700万円、市庁舎建設の積立金117万円、地方債の元金償還のため105万4千円などが追加された。

市税の伸び2千4万円を追加

これらの歳出追加分をまかなう歳入は、日住水路工事費を含む県補助金2千435万1千円、市税の伸び2千4

日住水路工事費など
6千660万円を追加

万3千円、繰越金1千321万7千円、諸収入987万6千円、市債600万円、国庫支出金201万8千円など。

地方交付税は今年度分として8千円を見込んでいたが1千円を減額した。

市営住宅の売却で600万円

特別会計では国民健康保険の歳入歳出にそれぞれ459万6千円を追加し予算総額は9千89万2千円となった。歳出では39年度分の療養給付費のうち今年度に支払う分が164万7千円、予備費に141万8千円、県保険団体連

合会が今年から始めた予託金制への出資、その他153万1千円。歳入は40年度の保険税の伸び388万円、雑入71万5千円など。住宅事業特別会

計は511万1千円の追加。

田代本町35戸、宿町15戸の住宅売却費のうち今年度分として600万円の収入予定だが、簡易耐火住宅の割当てが2戸少なくなったため国庫支出金68万2千円が減額された。歳出では地方振興会計への繰出し550万円の追加など。



小学生の机やいすが小さくなった

市職員の定数を改める

一般議案17件のうちおもなものは次のとおり。

まず、市職員定数条例の一部改正。これは、水道企業部局を市長部局から独立させたこと、消防職員を増加したこと、さらに市長部局の定数を現在数に合わせたことなどが理由。その結果市長部局262名、議会7名、選挙管3名、監査2名、農業委員会8名、消防26名、教育委員会62名、水道8名、合計378名の定数となった。

このほか、消防庁舎の新築に伴い消防本部と消防署を宿町1083番地の2に改めた。また、土地改良区が行なった区画整理事業で、換地計画の変更のため轟木、真木、藤木、今泉、機徳の4団地の一部の町名と字名を

変更。農業構造改善事業に

伴い道路のつけかえをするため、新しく114件を市道に認定し85件を廃止した。

教育委員に小松氏を再任

市教育委員の小松勝氏は9月30日で任期が終わったが、市議会最終日に、再任がきまった。氏は国鉄勤務。住所は宿町1,129番地の2、44才。教委の任期は4年。

固定資産評価員には松枝氏

市の固定資産評価員に松枝善光氏(税務課長)が決まった。さる8月1日付の異動で前任の楠田猛氏が衛生課長となったため。

商業高校の設置を要望

県立鳥栖商業高校の設置を議員決議し知事あてに要望することにした

鳥栖市は、多くの工場を誘致して内陸工業都市として発展するため、昭和35

44年度からふえる借入金返済

事業費は39年度と同額を維持

年に地方振興特別会計をつくり工場団地づくりのために3億5千万円の借金(起債)をした。ところが、数年前から国の経済状況が悪化して工場進出の速度がにぶる反面上水道建設県営河内ダム建設負担金、国立九州工業技術試験所設置負担金などの支出のほか、借入金の元利償還が今年度からはじまり市の財政は苦しくな

った。このような財政の悪化は鳥栖市だけの問題ではないが、だからといって市民の福祉を低下させることはできない。

そこで、この借入金を早く返して市財政をたてなおし、市民生活をより向上させようと市は長期財政計画をつくり、9月定例市議会に資料として提出した。

振興会計の借入金を返す⑨すべての特別会計は独立採算を原則とする。を基本方針として本年度から46年度までの7カ年計画となっている。

歳入面のおもな内容は、①政治経済の状況が現在と変わらないものとして、市税の年間の伸びを43年度までは12%、それ以下は10%と見込み②地方交付税は、市税の伸びを考慮の上、現在よりも毎年1千万円減額し、43年度以降は4千万円と少く見込んだ。③また不要の市財産は早急に整理して財源にあてる。

後半で多くなる借入金の返済額

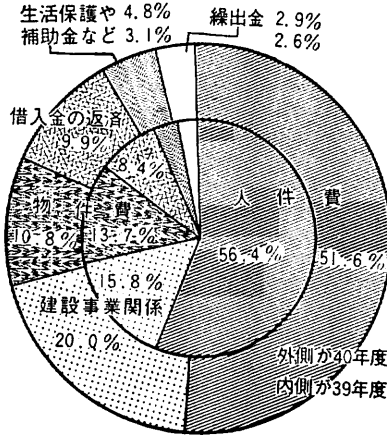
歳出では①高齢の市職員の退職、職員定数の削減で、人件費を本年度2億2千300万円程度におさえる。②事業費などの物件費は極力節約する③事業費に投じる市費は39年度の実績6千万円を維持し、この枠内で事業を実施。また、市庁舎の建設、ゴミ処理場改築、統合中学の建設、屋内体育館の建設、危険校舎の改築など年次計画で実施する。④地方振興特別会計の借入金償還は43年度までは今までの償還計画と変わらないが44年度1千800万円、45年度4千300万円、46年度9千100万円と、人件費の節減、市税の伸びを財源として後半で多くの償還をすることになっている

市税はこう使われている

市の行政は市税、国からの交付税、国・県の補助金および委託金などによってまかなわれているが、わたしたちの市税がどのように使われているか、グラフによってみてみよう。

これは一般財源といって市税のほかに国の交付税を含めた39年度の決算額3億8千万円と、40年度の見込額4億2千600万円について比較したグラフである。

いちばん大きい人件費は財政計画により40年度は前年より一般財源に占める割合が4.8%小さくなり、物件費も同じく2.9%小さくなっている。人件費や物件費の節減



昭和39-40年度の一般財源構成比較は、当然のこととして建設事業の伸びとなっており4.2%が前年度より多くなっている。

短歌



姫由理鳥栖短歌会

礎 登志雄 選

捕虫網高くかかかけてゆく児等の青桐の葉蔭縫いてかけゆく 本田 晴子

手を握り励ましたくれし友の手の温みを病む手にいとほしみをり 緒方 和子

ハイウエーの危きカーブ曲る度君の体温吾に伝わる 吉村キヨ子

宝くじ売りの女が宝くじ並べ眠れり片頬覆ひて 安海しのぶ

はげしくも抗ひて泣き寝入りたる末の子の足裏未だ幼し 宗 正子

みたされぬものありてか荒々と戸を閉めてゆく吾娘の哀しさ 松瀬多智子

この月もやうやく越えし思ひして日の終りの家計簿を書く 緒方多津恵

穂すすきの波を渡りてびぐらしの声澄み聞てゆ立秋の朝 鳥崎 久子

美しく自己主張せむこももの彩どりに照るよ松葉ぼたんは 野下小百合

赤とんぼ少なくなりて立つ秋の畑の唐黍の穂は熟れてゆく 長井 光子

紺碧の瀬戸内海に航跡を白く残して行く水中翼船 船津 早苗

夜を徹し事故現場より帰りたる夫はトマトをひとつ食ひたり 高尾 道子



村田と萱方に 市営住宅40戸

10月に市営住宅40戸が完成しますので入居希望者を募集します。募集期間は10月5日から14日までです。
場所と戸数 ▼村田団地(村田バス停から歩いて2分)に12戸▼萱方団地(池田バス停から歩いて5分)に28戸。

家の構造 ▼村田団地の12戸は木造平屋1戸建ちで建坪は約10坪、4畳半2へやに3畳1へや▼萱方団地の28戸は簡易耐火構造の平屋で2戸つづき建坪10坪で6畳2へや。

入居の条件

①現在、住宅に困っている。②現在同居の親族があるか、同居しようとする親族がある。婚姻届は出していないか、事実上それと同じ事情

にある人や結婚する予定の人などもよい
 ③市内に住んでいるか、市外に住んでいても勤務先や事業所が鳥栖にある。④月収2万円以下である。
 月収2万円
 の計算法

ここでいう収入は同居親族の分も含めます。収入計算は次のとおり。
給与所得者の場合

年間総給与所得から1万円を引いた額をAとする。Aの2割を所得控除とみてさらに引き、残ったものを12で割ったものが収入月額。これを

式で表わすと次のようになる。

$$\left\{ A - (A \times 0.2) \right\} \times \frac{1}{12} = \text{収入月額}$$

収入月額から扶養家族1人につき2,000円を引く。こうして出た金額が2万円以下であれば入居の資格があるわけです。

農業、営業所得者の場合

課税所得金額を12月で割って収入月額を出し、その額から扶養家族1人につき2,000円を引いた額が収入月額となります。

抽せんは10月中旬

入居者の公開抽せんは10月中旬に行ない、11月上旬には入居予定。

◎申し込み用紙は建設課住宅係にあります。お問い合わせも同係へどうぞ(電話3,111番)

写真は 萱方団地に建設中の簡耐住宅、後は昨年できた改良アパート

布津原町には分譲住宅50戸

県住宅協会は住宅金融公庫の融資による分譲住宅を布津原町に建てるので希望者を募集しています。ご希望の方は市役所の建設課住宅係へ。

受付は10月15日から同31日までで入居者が決まればすぐ着工し来年3月にしゅん工の予定。

住宅の大きさと建設戸数 敷地は約62坪から99坪まで、住宅は、約16坪から17坪の木造平屋建てです。建設戸数は50戸。

融資金と頭金 住宅金融公庫の融資が91万円で、18年償還。頭金は48万円ないし67万円必要です。

家庭児童相談室は厚生省児童局が昭和39年度から5年計画で普及するものです。世の中の激しい変化にとまどって非行化しようとする児童を非行に走る前にくいとめて、心身と

もに「正しくすこやかに」育てるために、家庭でのいろいろな

問題の相談を受け、指導助言をしようというものです。

鳥栖市ではことしの8月1日から福祉事務所の中に設けられました。子どものいろいろな問題は体の病気と同じく「心の病気」です。手おくれにならないよう早く診察においでください。次のような問題のほか子ど

もさんのことについてなら何でも結構です。

①子どもの非行について心配な人②子どもの性しつについて困っている人③子どもの友だちのことで心配な

人④精神薄弱児とか身体障害児をお持ちの方⑤子どもの保育そ

の他留守家庭の子供のあつかに困る人⑥子どもの知能が極端におくれで心配な人⑦学校ごらい、勉強ごらいのとくにひどい子どもをお持ちの人⑧そのほか家庭内における子どものいろいろな問題など。

相談にこられたことや、内容は絶対秘密にしますから安心しておいで

ください。

わざわざ福祉事務所まで出てこられない方は、各部落の民生委員の方が児童委員も兼ねておられますのでご相談にいらしても結構です。

家庭相談員 江下サツキ

子どものことなら 家庭児童相談室へ

第1日曜は「家庭の日」

健全な青少年はよい家庭からと県では今月から毎月第1日曜を「家庭の日」ときめて家庭づくり運動をすすめることにしました。こどもを中心のピクニック、スポーツ、読書など家族全部のだんらんを通じて、おたがいによく理解し合いましょう。

健康で長生きを

おとしよりの健康診査

おとしよりの健康診査をしますので、通知を受けた方はぜひお出かけください。またご家族の方も、おとしよりに健康で長生きしてもらうため、おじいちゃん、おばあちゃんにすすめてください。

この健診は38年からはじめてこれとして3回目ですが、昨年までに65才以上のおとしよりのおよそ半数にあたる1,500人に健診の通知をさしあげました。ことしはあと半数の1,500人にお知らせしています。昨年は場所が3カ所と少なかったことと、雨にたたられて35%の低い受診率でした。ことしは各地区1カ所づつ5カ所で行ないますので、おいでになりやすいと思います。

健診内容は視診、聴診、栄養状態

尿検査、血圧測定となっておりお金はいりません。

さらに精密検査の必要な方は、別の日に検査をします。この場合は本人や扶養している方の所得によってお金をいただきますが、ごくわずかなものです。

健診の日割 ▼鳥栖地区=10月4日、中央公民館(時間はいつでも午後1時から3時まで) ▼田代地区=10月5日、田代支所 ▼基里地区=10月6日、基里支所 ▼麓地区=10月7日、麓支所 ▼旭地区=10月8日、儀徳町公民館)



秋晴れの市民体育大会

第5回の市民体育大会は、9月12日秋晴れのもと約4,000人が参加して開かれた。午前8時半、鳥栖工高グラウンドに鳥栖、田代、基里各中学校バトントワラー24人、鳥栖、田代両中学校のプラスバンド46人を先頭に役員、選手団、青年団、婦人会、中学生などが入場し開会式をした。

この日全市民の期待を集めた小学生1,000人の鼓笛隊は、開会式について、その演奏をひろうした。まず各校ごとに、2、3曲を演奏しながらグラウンドを一周したあと、全員そろって君が代行進曲を演奏し割れるような拍手を浴びた。

マスケームは、男女中学生1,100人の徒手体操、男女青年団70人のフォークダンス、婦人会300人の鳥栖音頭などのおどりとくり広げられた。また鳥栖アマチュア無線クラブの14人が各会場に機械を備えて迅速な連絡にあたり感謝された。

この日の総合成績は、田代、旭、鳥栖南、鳥栖北、基里、麓の順。各種目ごとの成績はつぎのとおり。
陸上…鳥栖南、田代 卓球…田代、鳥栖南 野球…鳥栖南、田代 ソフト(男)…基里、鳥栖南 同(女)…旭、基里 バレー(A)…田代、鳥栖北(B)…田代、麓、同(C)…田代、鳥栖南 庭球…旭、田代、剣道…鳥栖北、田代 柔道…旭、鳥栖北 バトミントン…旭、鳥栖北、すもう…田代、鳥栖北 水泳…鳥栖南、鳥栖北。

カット写真は中学生の体操

泳げなかった旭小プール 旭小のプールの水がことし突然赤茶色に濁った。原因は鉄分。7月22日には同校敷地内に井戸を試掘してみたが、やはり鉄分でダメ。とうとうこの夏は泳げなかった。この辺一帯の水は鉄分やふっ素、硫化水素など不純物が多い。そのため儀徳住宅の市営簡易水道はろ過器を使うほか、薬品もよその10倍くらいは使っている。旭小プールもろ過器を取り付けるより手はなさそう。

教室に電灯 田代麓、旭各中学校で、とくに暗い教室に夏休み中電灯取付け工事をした。他の小中学校にも今後つける。

高田分校にブランコ 4連のブランコ1基が2万5千円で8月20日できあがり子どもたちを喜ばせた。

予防接種者ふえる 6月7日から同28日まで、日本脳炎の予防接種をしたが、昨年1万495人よりやや上回わり1万1千251人が接種

日本脳炎2人 疑似日本脳炎患者が8月中に2人出たが今入院中。このほかの伝染病は流行性脳脊髄膜炎1人だった

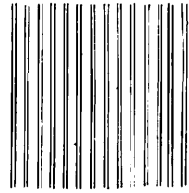
浄水場用地を買収 資金運用部資金1千万円の起債が決定したので、上水道事業の浄水場用地として蔵上町しらげに、7,316平方メートルを買収した。

宿~古賀線の拡幅 6月議会に宿町の実本軍太郎さんほか33人から請願のあった2級市道、宿~古賀線の一部を広げるため用地買収費として28万4千円を9月議会で可決。

飯田~蔵上線近く着手 国の補助を申請していたが、このほど600万円が交付されることになったので近く着手。

朝日山の公園用地も 6月5日づけで240万円の国の補助が決定したので本年度分約3万3千平方メートルを買収した。

市政トピックス



市政とびっくす

社会福祉協議会へ 総額10万2千円▼
 村田町の原正幸さんから父盛高さんの
 香典返し▼鳥栖たばこ販売協同組
 合鳥栖A班陳列競技会の賞金を▼姫
 方町の井上喜之さんから母ツヤさん
 の香典返し▼本鳥栖町の福山ヨシさ
 さんから夫惣七さんの香典返し▼蔵上
 町の初村広次さんから父富次郎さん
 の香典返し▼東町の松尾金吾さんか
 ら妻フクさんの香典返し▼永吉町の
 黒田敬三郎さんから妻タキノさんの
 香典返し▼蔵上町の馬場辰次さんか
 ら母ヤエさんの香典返し▼原町の西
 依高一さんから寅吉さんの香典返し



育英資金へ 総額2万円 ▼藤木町
 の原裕定さんから父作助さんの香典
 返し▼儀徳町住宅の藤下勢津子さん
 から夫賢之さんの香典返し

学校の備品として

▼国旗掲揚旗竿のひのき1本…河内
 町の村山辰次郎さんから河内小学校
 へ▼鼓笛隊用の大太鼓など…久光製
 菓株式会社(中富正義社長)から田
 代小鼓笛隊へ▼楽器戸棚2…今町
 の松田敏造さんから田代小鼓笛隊へ
 ▼小太鼓4…太田種鶏場(太田新作
 社長)から田代小鼓笛隊へ▼ベルリ
 ラ…九州三共鳥栖工場(梶村工工場
 長)から田代小鼓笛隊へ▼パント
 ワラー服装一式など…40年度田代小
 P T A 会員一同から田代小鼓笛隊へ

有権者の登録は お済みですか

市選管は基本選挙人名簿を作るた
 めに、全世帯に9月15日現在で有権
 者の調査をおねがいしました。名簿
 は10月末日までに作りますので、ま
 だ調査台帳を出していない世帯は早
 くし出してください。

台帳に記入しな
 ければならない人
 は①日本人で今年
 6月16日以前から
 鳥栖市に住み、9
 月15日現在も住ん
 でいる人②今年12
 月20日までで満20
 才以上の人。

縦覧は11月5日か
 ら19日まで

10月末までに作
 る基本選挙人名簿
 は11月5日から19
 日まで、どなたに
 も自由にみてもら
 うことになってい
 ます。自分の氏名

がまちがいに記入されているかど
 うか確かめて、もしまちがいがあれ
 ばすぐ申し出てください。

名簿は選管で期間午前8時半か
 ら午後5時までみられます。土曜、
 日曜も休みません。

転入の場合は登録をお忘れなく
 また20才以上の人で、他の市町村

役所の戸籍配給係で登録をしてくだ
 さい。登録を忘れると次の選挙で投
 票ができない破目になりますからご
 注意。

明るく正しい選挙 ポスター入賞まる



1等 中村直さんの作品
(鳥栖中3年)

市選管が小中学
 生から募集した明
 りく正しい選挙の
 宣伝ポスターは、
 鳥栖中、旭中、麓
 中、鳥栖小、基里
 小、田代小から
 274点の応募があ
 り、9月17日次の
 とおり入賞が決ま
 った。

なお応募作品に
 はまだ「公明選挙
 」といれているの
 が50点あった。ま
 た、誤字があった
 ため上位になれな

かった作品もあった。

- ◎中学校 ▼1等 中村直(鳥3)▼2等
 井上恵美子(麓3)八頭朝桂子(鳥1)▼
 3等 藤井真知子(旭3)桑原すま子(鳥
 3)村山行雄(同) ◎小学校▼1等 中
 島義高(鳥5)▼2等 石原良子(同6)
 原けんじ(基4)▼3等 寺田まゆみ(田
 6) 大石幹夫(鳥4)永松洋子(同6)

俳句

鳥栖ホトトギス句会

八月二十二日西日本夏行俳句大会を河
 内町万才寺で開き、福岡、伊万里から
 の同好者出席で盛会。

鳥栖会員の入選句は次のとおり

目白鳴きちよつとこい鳴き坊の朝

酒井 九峯

朝露の中帰り来て茶の熱き

皆良田松露

夏やせもなき誰彼のなつかしく

鶴田 文二

新涼や山の乙女の赤き頬

岡 杉女

旧道を登り来る娘や夏蕨

西山 松童

水擬宝珠(みずぎぼし) 寺院一水幾曲り

中島 花枝

峡谷のせばまり滝の音涼し

大久保重信

雨手もて振る大鎌や草刈女

富原 石竹

わが窓の蜘蛛のやぶれ果眺めけり

古川 澄江

一溪にひらけし棚田秋日濃し

江下 浩浪

滝過ぎて落人部落近かりし

村山 征子

宿坊の笕に及ぶ夏行の灯

酒井 碧水





あかちゃん市代表きまる

9月20日中央公民館で市のあかちゃん会決選会を行なった。各地区から選ばれた元気のいいあかちゃん30名が集まり、次の3名のあかちゃんが県の決選会へ行くことになった。
 (写真左から)●土井町の大嶋秀秋さんの二男裕之ちゃん●一本杉の浜日出雄さんの長男博長ちゃん●鎗田町の渡部忠さんの長男康彦ちゃん

今まで建設課で取扱っていました建築の租税特別措置法の証明は、税務課固定資産税係でしています。

今月は大そうじ検査

月 日	曜	区	域
10月9日	午前	河内町	壺方町 袖比町
10月12日	午前	田代大宮町	古賀町 田代外町
	午後	田代上町	神辺町 田代外町住宅
10月13日	午前	田代本町	田代昌町 幡崎町
	午後	田代今町	田代新町 姫方町
10月14日	午前	桜町	原町 曾根崎町
	午後	松原町	飯田町 酒井東町
10月15日	午前	酒井西町	高田町 今泉町
	午後	水屋町	安楽寺町 藤木町
10月16日	午前	真木町	森木町 元町
	午後	永吉町	
10月23日	午前	秋葉町	本町 東町
10月26日	午前	本通町	中央区 鉄道官舎
	午後	本島栖町	中央区 青年寮
10月27日	午前	京町	布津原町 牛原町
	午後	専売公舎	宿町 養父町
10月28日	午前	蔵上町	原古賀町 山都町
	午後	山浦町	原古賀住宅 平田町
10月29日	午前	一本杉住宅	幸津町 儀徳町住宅
	午後	立石町	儀徳町 下野町
10月30日	午前	村田町	村田町住宅 村田町松原
	午後	江島町	
11月2日	午前	三島町	

予防注射のおしらせ

インフルエンザ ▼田代支所=10月11日(2回目を18日) ▼基里支所=12日(19日) ▼鑑支所=13日(20日) ▼中央公民館=14日(21日) ▼儀徳町公民館=15日(22日)

時間は午後1時半から3時

まで 料金は3ヵ月~1年未満...35円
 1才~6才未満...55円、6才~15才未満...65円、15才以上...110円

国民年金 10月は納期限

国民年金の保険料はきちんと納めていないと、年をとってからの老令年金はもとより、思いがけない事故で障害者になつたり母子家庭となつた場合に年金が受けられません。7、8、9月分のうち1月分でも納め忘れていた人は10月中にぜひ納めていただくことになっています。また毎月保険料を納めることのできない人には免除の方法もありますからお申し

出ください。

今年中にぜひ加入を

また35才以上の人は保険料の納付または免除期間25年を年令に応じて24年から10年までと、とくに短縮してありますが、今年中に加入しないと将来年金を受ける資格がなくなりますから早急に加入手続きをおねがいします。

来年度は年金額も大幅に引きあげられ保険料の調整もされることになっていますので資格のある人は今年中にぜひ加入してください。

国民金融公庫のご案内

国民金融公庫は中小商工業者に運転資金、設備資金等を長期、低利で融資しています。申し込みは商工会議所へ(電話3104)

▼条件 資本金1,000万円以下または従業員150人以下の中小工業、従業員50人以下の商業・サービス業者
 ▼融資限度...300万円まで(100万円以下は無担保) ▼利息...月7厘2毛5糸(日歩2銭3厘8毛)
 ▼期間...運転資金5年以内、設備資金7年以内
 返済方法...原則として月賦

恩給証書を担保の融資も

▼貸付限度...3年分以内で30万円まで ▼利息...月5厘(日歩1銭6厘) ▼保証人...1名(家族でも可)

心配ごと相談所

心配ごとなら相談所へおまかせください。秘密厳守、無料。

- 相談日は毎週水曜午前9時から。
- 郵便による相談にも応じます。
- 各支所に相談ポストを置いてありますのでご利用を。

福祉事務所内心配ごと相談所
 (古野町 電話 2302番)
 (古野町 電話 3111番)

交通事故
0(ゼロ)
の会(永瀧
久雄会長・
会員26名)
は9月5日、
3年間の無
事故を記念
して唐津へ
ルスセンタ
ーまで模範
ドライブを
行なった。



この会は鳥栖自動車学校普通車クラスの第1回卒業生。級長(?)の永瀧さんを中心に気のいい人たちが卒業後も会員宅に集まって交通安全の研究等を行ってきた。

当日は中央公民館前で「この車は交通規則を守ります」という幕や小旗を車11台につけ、車を清めて午前9時に出発した。唐津までの75.9キ

ロ、交通規則の標識を確認しあいながら走ったが「われわれ運転者全部がお互いにエチケットを守り無理のない運転をしよう」と安全運転を続けている会員たちも、規制のきびしさに少々うらめしそうだった。午後5時に無事鳥栖に戻ってきた会員たちは市内をパレードして鳥栖東映前で解散した。

その後、丸福で懇親会を開き鳥栖警察署の鳥実交通課長から交通事故の実態、法規改正の要点などを聞いたあと、永瀧さん作詞の自動車学校の歌、事故0の会の歌を歌い、一生無事故を続けようと呼び合った。

鳥実交通課長も「こうした会を多くつくって、国道3号線、34号線を持つ鳥栖市から1人でも犠牲者を少くしたい」といっていた。

(カット写真は模範ドライブに出席する交通事故0の会)

秋の旅行のご相談は

新日本旅行社へ

大正町 電話3857番

近ごろ感心したこと

8月のある晩のこと、9時半ごろでしたか、バイクの音がしたかと思うと、はねた小石で窓ガラスがパチーンという音とともに破れた。娘が「また破り逃げかな」といって外に出てみると、バイクは数十メートル先でこちらに向きをかえているところだった。その人はすぐやってきて「こわしてすみません。今、飼犬がくまりをはずして人にかみ付いていると知らされ、急いでいるところです。すみませんがこれでガラスをいれてください」とお金をおいて急いで行かれた。

これは当たり前なことだが、これだけのことがなかなかできないものだ。私は数回窓ガラスや玄関の戸を自動車やバイクのはねた石でこわされたことがある。「あとでいれますから」といってそれきりの人。まったくの破り逃げの人、そんな人ばかりだった。自動車で人をひいておきながらひき逃げをする者の多い道義

たいはいのこのごろ、お金をおいていったその人の心の持ち方は実にりっぱなものだ。こんな心づかいの人ばかりだったら世の中はどんなにくらしいことだろうと思ったことだった。(松原町 中島五十男)

旭地区に幼稚園を

現在旭地区には幼稚園がありません。



保育所はありますが一般家庭の幼児は入園資格がないので、汽車やバスを利用して市内の幼稚園に通っていますが危険です。早急に幼稚園を設置するか、通園バス等で安全に通園できるようにできないでしょうか。(一市民)

お 答 え

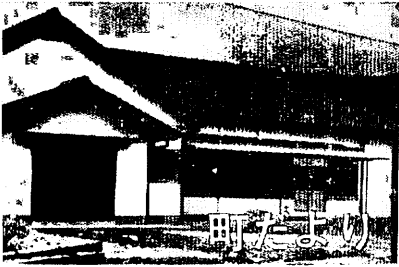
幼稚園はまだ

現在市立の幼稚園は本市にはあり

ません。ご存じと思いますが、保育所は両親が共かせぎとか母親が病気などのため、幼児を家庭で育てられない場合にだけ預かることです。それに反して幼稚園の方は学校教育法によって設立され、幼児の能力を伸ばしたり情操を豊かにする一種の教育機関なのです。

保育所もとくに依頼されれば預かってよいことになっていますが、この場合は国や市の補助のない最高額の保育料をとられます。しかし本市では今のところ定数に余裕がありませんのでそれとできない実情です。また全国にはスクールバスを運転しているところもありますが、通園する人数や経費等の問題でなかなか容易ではありません。今の段階では、バスをご利用いただくほかないようです。将来もっと豊かな文化都市になって、市民各位の希望にそえるようになることを、私共も期待しております。

教育委員会学校教育係



山浦町に公民館

山浦町(吉岡八郎区長119世帯)では9月5日公民館の竣工式を行なった。693平方メートルの敷地に総工費330万円で建設。大ホール、ステージ、準備室、大小会議室、すい事場などを備えている。特に玄関には約6万円でシャッターをとりつけるなど、くふうをこらしている。(写真は山浦町公民館)

宮祭りで少年剣道大会

9月1日下野町(中島勝次区長・199世帯)では老松宮祭りの呼び

ものとして少年剣道大会を行なった同町の剣道クラブは昭和38年8月発足、小学生18名とおねえちやん剣士が5名いる。原栄一氏(三養基高校勤務)と古沢義之氏(消防本部勤務)が指導にあっている。

当日は鳥栖小7名、基里小7名、旭小21名と他流試合。気合のいった試合で地元民もおおよろこびだった。

また「ふみ切りを渡って下野町まで練習に来るのは危険だ」という原氏の心づかいもあって、9月5日旭小にも剣道クラブができ発会式をした



姫方町で町民運動会

姫方町(坂本種夫区長、92世帯)は9月19日、安原市長、原助役等を招き、昨年国庫補助を受けて完成した児童公園で町民運動会を行なった。児童、老人を中心に家族そろって楽しんだが稲たばね競争もあり、あざやかな手さびきだった

(写真上は姫方町の運動会風景)

(写真左は下野町の少年剣道大会)

電話料の支払い
は自動振替えて

電話料金の支払い方法に「銀行口座自動振替」をおすすめします。この方法だと支払請求書をなくしたり支払いを忘れてすることもなく、いながらにして支払いができます。この方法のお申し込みおよびお問い合わせは銀行または鳥栖電報電話局(2,380番)へどうぞ。

また、電話料の支払いを忘れると電話が使えなくなることがありますので、毎月、月末までには必ずお支払ください。

布津原町に公衆電話

布津原町住宅団地にボックス公衆電話(公衆5番)ができました。必要がってご利用ください。

東町にある公衆電話2番をそうじしてくださる人がありますがどなたかわかりません。紙上をかりて厚くお礼申し上げます

鳥栖電報電話局

増改築は電話局へ

店舗や事務所などの増改築を計画されたら電力会社のほか、電話局へもご連絡ください。増改築の直前にお申し込みになっても間にあわないことがあります。

明るい

家庭は

簡易保険で

ひと昔前までは郵便局の簡易保険は、かけ

ばなし、という香んばしくない定評をいただけていました。しかし、ここ1年間に鳥栖、田代両郵便局で満期によりお支払いした保険金は2,877件、金額で9千598万2千円余りです。またことしの1月から配当もふえました。保険料は積み立てられてその大部分が市営住宅の建設や道路づくりなど、町づくりの資金に利用されています。わずかの掛金で大きくみのる簡易保険にご加入くださって明るい家庭づくりに役立ててください

鳥栖郵便局

九電のサービス強調月間

九州電力は10月1日から1か月間を「サービス強調月間」として、全社をあげてみなさまへのサービスに努力しています。電気にたいするご相談、ご意見、苦情などご遠慮なくおきかせください。また九電では屋内配線の診断、電気器具の診断、修理コンセント増設の工事割引券を発行していますのでご利用ください。

問い合わせは本町二丁目

九州電力鳥栖営業所(2194番へ)

(印刷所 鳥栖印刷社)

秋をさらにさわやかに

しょうじ紙
ふすま紙
かべ紙

新柄大量入荷

本通町一丁目 永文堂 電話2326番