



# 市報

発行所 佐賀県鳥栖市役所 1部5円

昭和35年12月21日第3種郵便物認可

毎月1回1日発行

11月  
(昭和40年11月13日発行 第127号)



### 無縁墓地の改葬

次の無縁墓地が改葬されますので  
もし縁故の方がありましたら下記へ  
届け出てください。

◎墓地の所在=高知県南国市前浜浜  
窟◎改葬先=同市前浜共同納骨堂◎  
届出期限=11月30日◎届出先=高知  
県南国市役所

### 市民の動き(10月1日国勢調査)

総数	人口		世帯数
	男	女	
+2548	+1329	+1219	+1474
44,418	21,154	23,264	9,696

上段は35年の国勢調査との比較

### 選挙人名簿をごらんください

市選管は今年9月15日現在で作った基本選挙人名簿を自由にみていただいています。名前や生年月日が誤って記入されていないか、またはもれていないかぜひ確かめてください  
期間 11月5日から同19日まで 時間 午前8時半から午後5時まで(土曜・日曜も休みません) 場所 市選挙管理委員会事務局 異議の申立 誤りなどは縦覧期間中に選管に届け出てください。

### 庭木の即売会

12月1日から3日まで、平田町市実験農場で庭木の即売会をします。おさそい合わせの上お出かけください

### みかんの収穫たけなわ

黄色く色づいたみかん山では今取り入れ、出荷にいそがしい。鳥栖みかんは福岡、久留米に出荷されているが、品質がよく値段も1箱790円と高値を呼んでいる。また今年は豊作も手伝い昨年の120トンから270トと出荷量も倍以上。鳥栖のオレンジベルト地域にも今までの苦労が実をむすんできた。

### 市報は12月から10日に

とす市報は来月から毎月10日発行に変更しました。



# 消防庁舎が完成

市消防庁舎が国道34号線ぞいの宿町野添に完成し10月16日消防署はここへ移った。庁舎は鉄筋コンクリート2階建て延面積は597.5平方メートル。総工費は1億2,800万円。1階の半分は車庫で、ほかに待機室、仮眠室、作業室など。2階が事務室

会議室、講堂となっている。庁舎前には約700平方メートルの広場がとってあり消防車の出入りがしやすくなった。

(写真は新消防庁舎)

消火器は工場、商店、学校、病院などには必ず置いてあるが、使い方を正確に知っている人は案外少ない鳥栖消防署は11月4日同署前広場で市職員約60人

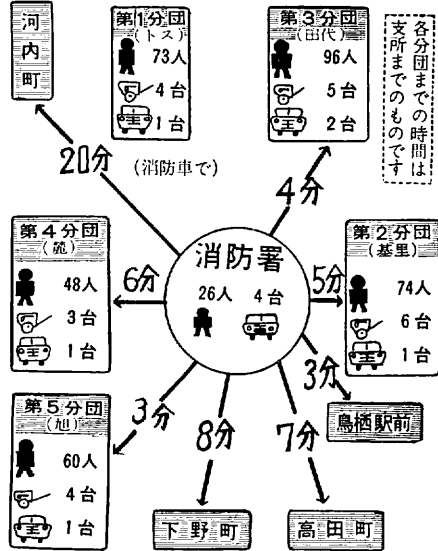
## ご存じ？消火器の使い方

消火器は火事の種類によって最適な

ものを使わないと反対に火勢を強めることさえある  
家庭用の小型のものには1つで木材、油、石油ストーブ、プロパンガスなど、広い範囲に使えるものが、1,000円から1,500円ぐらいで売り出されている。

ところで消火器の薬液は時々入れ替える必要がある。種類によって1年又は3年に1回、家庭用の粉末消火器では5年に1回の割合で替えないと効果が薄れることになるのでご注意を。

# 鳥栖市の消防力



# 3年つづく防火宣伝の日

第3分団本部(西依太郎部長・団員19名)は、毎週土曜日を「防火宣伝の日」と決め、37年4月から団員が消防車で受持町内を回り火の用心を呼びかけている。この区域は田代昌町、田代新町、田代上町、田代大官町、田代外町、田代本町、桜町、松原町と家が密集しているので火の用心にはとくに注意している。



火の用心を呼びかける第3分団本部の消防車

団員は勤め人が多いが、消防車の

点検に、消防訓練に熱心だ。

市は保健所と医師会の協力を得て10月4日から同8日まで、老人の健康診査をした。38年から、65才以上の老人を年度ごと

## 老人の半分に病気

に分けて行なっており、今年は1,598人に通知をした。このうち受診したのは42.4%にあたる678人で健診の結果、2人に1人が何らかの病気であることがわかった。

多く、次いで糖尿病、神経痛、胃腸病の順になっている。さらに精密検査の必要な297人について11月下旬に保健所で検査をすることになって

やはり血圧関係の障害が圧倒的に

消防署の電話番号かわる  
消防署の電話番号は2870番になりました。ただし火事の場合は119番です。

# 1年に500人ずつ増加 国勢調査の結果まとまる

第10回国勢調査で鳥栖市の世帯数は9,696世帯、人口は4万4,418人とでました。前回、35年の調査結果に比べると1,474世帯、2,548人ふえています。地区別では麓地区の442世帯、1,325人の増加がもっとも大きいのがこれは昨年布津原町が誕生したためです。

鳥栖地区は384世帯、105人の増加で世帯数がふえたりには人口の伸びは小さい。基里と旭地区は35年の調査では市発足当時よりも少なくなっていたが、今回は基里地区で193世帯、193人、旭で181世帯、370人の増加となっています。

とくに鳥栖地区に見られるように世帯数の伸びに比べて人口の増加が少ないのは子供たちの世帯わかれによるものと思われます。

前回の調査後5年間の人口動態を

みると、①37年までは転入者より転出者が150人から160人ほど多かったがその後は38年218人、39年314人と転入者の方が転出者より多くなっています。②毎年、出生者は死亡者の2倍で約300人が自然増加となっています。③39年1年間の県外転出と転入のようをみると、転出者が2,

352人、転入者が2,287人とわずかではあるが県外転出者が多い。④就職を理由とする転出と転入を比べると転出の方が転入より121人多いが転勤を理由とするものでは転入者の方が168人多くなっています。

以上5年間の人口動態と今回の国勢調査を合わせて検討してみると年平均500人程度の人口とはいえ工場誘致、住宅団地の造成などの成果が現われているといえるでしょう。

### 国勢調査による人口と世帯数

区 分	世帯数	人 口			35年国勢調査		市 発 足 時	
		総数	男	女	世帯数	人口	世帯数	人口
市 計	9,696	44,418	21,154	23,264	8,222	41,870	7,304	40,176
鳥栖地区	4,169	17,891	8,512	9,379	3,785	17,786	3,379	17,128
田代地区	1,469	7,224	3,460	3,764	1,195	6,674	1,021	6,151
基里地区	1,497	7,249	3,471	3,778	1,304	7,051	1,167	6,947
麓 地区	1,471	7,021	3,267	3,754	1,029	5,696	831	4,982
旭 地区	1,090	5,033	2,444	2,589	909	4,663	906	4,998

今年2月1日現在で行なわれた農業センサスの結果は、さきに農林省から発表されましたが、この結果から鳥栖市の農業の状態をみてみましょう。

本市の農家数は3,026世帯農家人口は1万7,289人。市の総世帯の31%、総人口の40%が農家ということになります。これらの農家も専業農家は全農家の11%にあたる343世帯にすぎず農業所得の方が多い第1種兼業農家が29%の878世帯、兼業所得の方が

多い第2種兼業農家が60%の1,805世帯と、ほとんどの農家がほかの産業から収入を得ています。

専業農家が少なく第2種兼業農家

3,245世帯、1万8,854人だったからこの5年間で219世帯、1,595人がへったこととなります。

農家の経営状態を見ると総耕地面

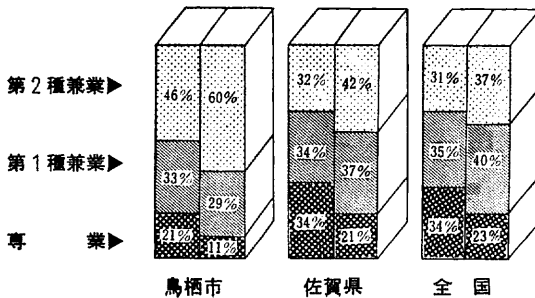
## 5倍にふえた耕運機

### 専業農家は半分に

が多いのは全国的な傾向だが本市の場合専業農家は5年間に約半数にへっていることは注目されることです 35年2月1日の調査では農家数が

積は2,206町5段4畝。そのうち田1,912町8段9畝、畑185町1段1畝、果樹園108町5段4畝で、5年間に総面積と田が、それぞれ6%、畑が30%少なくなっているのに反し、果樹園の面積は232%と倍以上にふえています。また乳牛の飼育頭数が154%、ニワトリも142%と増加しており、農業の体質改善の意欲が表われています。

体質改善といえば、この5年間に役肉牛が28%、馬が62%少なくなっており、かえて耕運機が5倍以上もふえて1,179台となり、2.5戸に1台という普及ぶり。また農業用の自動車も3倍以上の97台にふえて機械化へのいちじるしい変化がうかがわれます。



農家の専業と兼業の割合 (左が35年、右が40年)

# 安全交通のしつけを十分に

9月15日は基里小前の横断歩道、10月18日には曾根崎町のバス停留所とあいついで幼児が交通事故にあった。

◎基里小前の場合…学校に遅刻しそうになり信号機の消えた横断歩道を急いで渡ろうとして3週間の負傷  
◎バス停留所の場合…バスから友だちといっしょにおり、その子だけが道路を渡ってパンを買いに行き、さきに行った友達に追いつくために



国道三号線を渡って帰る基里小の児童たち。

道路を横断しようとした時バスのかけから走り出てきたトラックにぶっかり即死した。

こうしたたましい事故の教訓として▼停車している車の前後の横断はしない。▼横断するときは横断する前に手をあげ自動車が進んでから渡る。▼子供を道路上で遊ばせない。▼子供をつれて道路を歩く時はかならず子供を右側にして。

このような安全交通の注意を家族そろって町を歩く時、たのしいドライブの時に子供にしつけるようにしたいものです。

## 県内の交通事故3,963件

今年1月から9月までの県内の交通事故件数は3,963件で昨年の同期より597件もふえています。死者は110人にのぼり昨年よりわずか4人へっただけ。負傷者は、3,244人でこれも昨年より424人の増加。

### 事故原因のベスト10

- 1、追い越し不相当 410 件
- 2、酒酔い運転 387 件
- 3、わき見運転 357 件
- 4、徐行違反 348 件
- 5、安全速度違反 317 件
- 6、車間距離不相当 267 件
- 7、左右折不相当 236 件
- 8、転回後退不相当 165 件
- 9、スピード違反 145 件
- 10、いねむり運転 101 件

県は今年5月から採血車「しろはと号」を県内に走らせて献血を呼びかけていますが、鳥栖では9月21日に41名が献血しました。今度2回目として11月18日午前10時から午後3時まで市役所前広場にしろはと号がきます。

## あなたのきれいな血を 採血車しろはと号がきます

体にさしさわりはない  
献血していただきたいのは、16才以上65才未満の人で、男の場合45キロ、女で40キロ以上の体重。採血前に医者が診断して無理な採血はしないようにしています。採血量は200

ccですが、採血したからといって体にさしさわることはありません。

献血していただいた方には献血手帳とバッジをさしあげ血液型をお知らせします。献血された人や家族でもし輸血が必要になったとき、この献血手帳を医者に見せれば手帳に記載されている量は優先的に保存血液を使用できます。預金通帳とよく似ていますね。どうか18日をお忘れなく、ぜひあなたのきれいな血を預けにおいでください。

(鳥栖保健所)

### ダイヤル市外通話はこうして

- ◎ダイヤル市外通話は、ダイヤルの間隔をあまりあけずに連続して回してください。
- ◎ダイヤルを全部回し終えても、呼出音なり話中音なりの出るまでに5秒ないし15秒かかります。ゆっくりお待ちを。
- ◎ダイヤル市外通話の料金は距離に応じて7円で話せる秒数がきまっていますので要領よく話せば料金は安くてすみます。

鳥栖電報電話局

教 室 佐藤生花店  
自 宅 今泉町十班  
月 謝 四〇〇円  
問 合 せ 電報電話局前

「高島履物店」へ

江口 佳月  
(旧野上椿春)

謹啓 晩秋の候、皆様益々ご清祥のこととお喜び申し上げます。私儀今般池坊いけ花教授として再出発いたしました。何とぞ倍旧のご交誼ご支援を賜りますようお願い申し上げます

病弱でありながら毎朝町の清掃を続けている京町の篠原ヒサエさん(67才)が市から表彰された。

篠原さんは、ほとんど半生を病気と戦ってきたが、昭和37年3月夫鹿蔵さんが「お前は病氣ばかりしていて世間のためには何もしていない。そのまま一生を終わっては申しわけないぞ」と最後に残した言葉を忘れられず、町の清掃を思いついた。毎朝暗いうちから起きて、駅前、専売公社前、警察署前

中央市場などをそうじしている。早起きするせいか、持病のじん臓も日ましにより今はそうじが楽しみという。家業の手伝いで近所へ配達に行ったときも、きたない所を見つけたらすぐそうじするという徹底した行動力に町の人たちも感謝している。ヒサエさんは「私の目の見える限りは続けます」と、きりつとした口調で話し、今朝も掃除に余念がない。

<写真はそうじする篠原さん>



### 町を清掃する篠原さん表彰

市の国民健康保険は、臨時財政調整交付金などにより一応39年度までの赤字を解消はしましたものの、療養給付費は増加する一方でその前途は決して楽ではありません。この実情をみなさんに理解していただき、国保事業を健全に発展させる一助にと市は11

月から毎月国保加入世帯へ「療養給付通知書」を送ることにしました。

この通知書には家族1人1人について病院ごとの診療総額、そのうちの国保支払い額、本人の負担割合などが記入されていますので一目で医療費の支払い状態がわかります。また市民課には専用のキャビネットをそなえて、医院からの診療請求書を世帯ごとに整理していますから、通知書に不明な点があればすぐ調べることができます。さらに確かでない

ときは医院に問い合わせますから気軽に市民課へおたずねください。

往診は昼のうちに

通院できるのにむやみに往診を受けるのは医療費が高くつくばかりで

## 医療費のムダ使いなくそう

### 国保 毎月の療養費を各戸へ通知

なく、他の病人に迷惑をかけますからやめましょう。また夜の往診は昼の2倍、深夜は3倍の往診料になりますから、急病以外の往診は昼の中に受けてください。

医者信頼して

あちこちと医者を変える人がいますが、病気の治療はあなたの体をいちばんよく知っている医者との信頼の上にこそできるものです。医者信頼しましょう。あなたの病気に必要な薬は医者が十分与えていますか

ら、その上にあの薬この注射とねだるのは医者を信頼しないことで、薬のムダ使いになります。

保険税を上げないために

あなたが医者にかかったとき、あなたは医療費の一部だけを窓口で払っています。残りの医療費は、あなたが払っている保険税と国の負担金などで支払われています。医療費の支払いが多くなれば市は仕方なく保険税を高くとらなければなりません。ムダな医療費を使わぬよう心がけましょう

年末年始の旅プランは

## 新日本旅行社

大正町 電話3857番



全国各地へ  
配達引受け  
市内では当店だけ

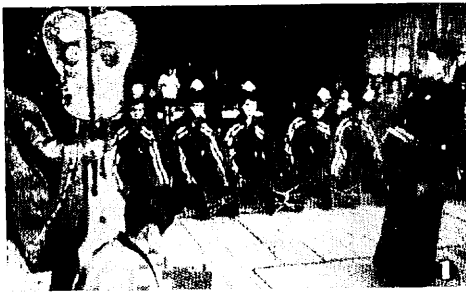
## 若松屋酒造

鎗田町 電話3366番

## 旅のエチケット

あなたがお買いになる「しんせい」1個で8円14銭のたばこ消費税が市の収入になります。これがつもりつもって昨年は2,538万円の収入になりました。

ですから旅行の前にも、市内でたばこを買ってからお出かけになるのが新しいエチケットといえましょう。



## 4年ぶりの御田舞

(県の重要文化財)

10月17日(日曜)蔵上町のお宮で4年ぶりに御田舞(おんだまい)が行なわれた。御田舞は本来宿町の鐘浮立、牛原町の獅子舞いなどといっしょに4月1日の四阿屋(あづまや)神社の御幸(みゆき)に奉納されるものだが、いずれも最近とだえて町の人や心ある人びとを淋しがらせていた。



とくに御田舞は県の重要無形文化財になっているほどのもので、総勢30人が、うたいに合わせて約1時間田作りの所作をして豊作を祈る行事は、素朴で農民のエネルギーに満ちている。

当日、お宮では約500人が久しぶりの御田舞いを熱心に見入っていた。ことにうれしそうなのはお年寄りで、あちこちで御田舞いの思い出話がはずんでいた。

### 写真説明

- ① 言立(いいたて)が長(おさ)に向かい、独特の節回しで祭りの由来を述べる。
- ② いよいよ最高潮、代踏(しろふみ)が長い代かき棒を縦横にふり回すかと思うと低く伏して地をならす格好。
- ③ あでやかな女装の男子6人の田童(とうど)が舞台を一巡。

前号訂正 6ページ市政トピックス欄「朝日山の公園用地も」の中で「240万円の国の補助が決定し」とあるが、「240万円の国の補助事業が…」の誤りで、国の補助は80万円。

### 東十郎古墳群の発掘終わる

8月9日から県社会教育課の手で行なわれた杓子が峯中腹の東十郎(ひがしじゅうろう)古墳群の発掘は予定通り10月10日に完了し、出土品の展示会が同12日から14日まで市民集会所で開かれた。

発掘した古墳は、はじめの予定をこえて78基。掘り出された土器類は約400点、鉄器、玉などが約150点にのぼった。調査の結果は本にまとめられることになっている。

### 市展で12氏が受賞

文化祭行事の市展は11月2日から9日まで中央公民館と市民集会所で開かれた。出品者は生花58人、絵23

人書30人、写真11人、短歌63人、俳句21人、手芸26人だった。受賞者は次のとおり。

- 絵 柴田憲二 有森恵子 大石琢身 吉岡乙次郎
- 書 桜井紀代子 江川陽介 水田雅峯 谷口加代子
- 写真 坂本種夫
- 短歌 野下小百合 原ミツル 嶺蘭子

### 県民手帳をおわけします

41年版の県民手帳がまだ200冊ほどあります。市の広報統計係へどうぞ。1冊120円です。

おわび 鳥栖短歌会の「短歌」と「寄付」は紙面の都合で掲載できませんでした。おわびいたします。

最高の品質 郷土の銘酒

高 級  
清 酒

桜

源

桜源酒造株式会社

本鳥栖町 電話 2917 番

### 鳥栖工高の給食 に文部大臣賞

鳥栖工業高校は優良給食校としてこのほど文部大臣表彰を受けた。同校は定時制289人の全生徒に36年11月から完全給食を実施して喜ば

れている。県内の高校ではここ一校だけ。給食を始めた当時は約58平方メートルの調理室があるだけで、普通教室を食堂に利用していたが、その後食堂を次々に新築、拡張し、38年3月には約218平方メートルの食堂になった。始業前の午後5時半か



給食で腹ごしらえする鳥栖工高定時制の生徒たち

ら20分間が夕食の時間で、パンとスキนมilkそれに県保健体育課の献立による副食がつく。生徒1人の負担額は1月700円。

#### 布津原町で共同清掃

布津原町(宇都宮勝区長・255世帯)は、10月10日全町あげて町の清掃をした。それぞれ手持ちの道具を持寄り川の砂上げ、草取り下水そうじなどおよそ2時間半、きれいな町づくりに汗を流した。

共同作業でみるみるきれいに



## 市民の声

### 市報に随筆を

とす市報に俳句や和歌のほか随筆の欄も設けてください。一市民

(お答え)

### 広げられない文芸欄

あなたのようなご意見の一方には市報には文芸欄は必要ないという意見もあります。係としては文芸欄は紙面にうるおいをもたせる上に大きな力があると思っています。とくに俳句、短歌は比較的少ないスペースに多数の人が登場できるという利点があるわけです。

しかし文芸欄は市報としてはあくまでも二義的なものですから、現在のとす市報のスペースでは、文芸欄の拡張は困難でしょう。市報をより多彩な魅力的なものにしたいのはやまやまですが、今しばらく現状のままで行きたいと思っています。

# 躍進鳥栖市工業まつり

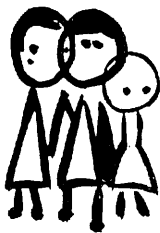
12月2日・3日

自由に工場見学ができます

— 協 賛 工 場 —

ブリヂストンサイクル工場  
聯合紙器鳥栖工場  
九州積水工業  
キュービー鳥栖工場  
久光製薬

九州三共  
ニッカウ井スキー九州工場  
日清製粉鳥栖工場  
日本エタニットパイプ鳥栖工場  
大和ハウス工業九州工場



12月1日～5日

景品付

## とすの市大売出し

鳥栖商工会議所・鳥栖市



佐賀工場

健康に休みがあつてはいけません

2、3日寝込んだりすると、健康のありがたさがよく分かりますね。毎日健康で過せるほど幸せなことはありません。健康を保つには、毎日の心がけが大切です。クロレラヤクルトを飲む。これもその心がけのひとつといえます。

おなかの底から健康をつくる

健康にもっとも関係のふかいのが「胃腸」です。この働きが活発でないと、いろいろな病気にかかりがち。まず胃腸をきたえましょう。胃腸をきたえ、しかも食べものの消化をたすけるのに、すばらしい働きをするのがヤクルト菌です。クロレラヤクルト1ccの中には、ヤクルト菌は厚生省規定の10倍以上、はいています。



毎日お飲みください

どうぞ、ご一家そろって毎日お飲みください。1本がタバコ2、3本のお値段、わずかなお金でできる健康の貯蓄です。

理想的な保健飲料  
クロレラヤクルト

クロレラヤクルトには、さらに、二つの大切な栄養、リジンとビタミンCがプラスされています。ヤクルト菌で胃腸をきたえながら、不足しがちな栄養を補えるクロレラヤクルト。理想的な保健飲料です。お子さまの発育、お年寄りの長寿、お嬢さんや奥さまの美容にぜひおすすめします。

世界で初めての  
クロレラ食品化

世界ではじめて、ヤクルトがクロレラの食品利用化に成功し昭和37年に科学技術庁長官から表彰されました。

お申込みは

電話2681番へ

**健康を毎日おとどけする**  
**ヤクルト鳥栖出張所**

印刷所  
鳥栖印刷社