



# 市報

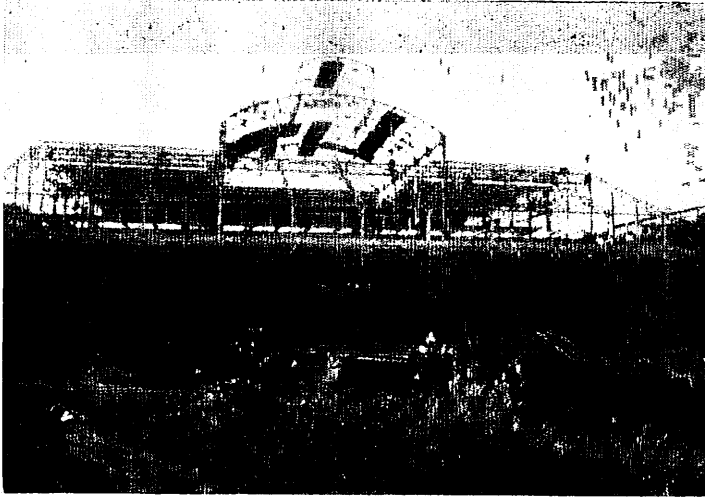
発行所 佐賀県鳥栖市役所 1部5円

昭和35年12月21日第3種郵便物認可

毎月1回10日発行

(昭和41年1月10日発行 第129号)

# 1月



8分通りできた全酪連鳥栖飼料工場

## 永吉町に全酪連の飼料工場

全国酪農業協同組合連合会が、昨年9月永吉町に着工した乳牛用の飼料工場は1月末に完成することになった。ここでは脱脂粉乳にいろいろな栄養を加えた子牛飼育用の飼料、成牛用の大麦飼料、配合飼料などを生産して西日本地区の需用をまかなおうというもので、脱脂粉乳飼料を月産250トン、配合飼料3,000トンの能力を持つ。

敷地面積は約1万5,000平方メートル、建物は付属建物や住宅3戸を合わせて延べ2,692平方メートル。完全なオートメーション工場で従業員は20人ほどだが、そのうち19名を市内から採用することに決まった。

### 鉄道宿舎の投票所一部変わる

今まで鉄道宿舎の投票所はすべて第3投票所だったが、不便なところもあるので、12月6日の選挙管理委

員会で変更を決めた。これで本町2丁目の裏畑、本町3丁目の原口、土井町の各宿舎は市議会議事堂、秋葉町3丁目の宿舎はカトリック幼稚園宿町の車路宿舎は蔵上公民館になった。このほかの宿舎は今までどおり。

### 農委選挙人名簿の縦覧

昭和40年12月1日現在で作った農業委員選挙人名簿は、1月20日から2月3日まで、市選管事務局で自由に見ることができます。名前がもれたり、誤字などがないか、いちど確認してください。期間中は毎日午前8時30分から午後5時まで、土曜、日曜も休みません。

### 市役所の配置替え

今月から市役所内の一部を配置替えしました。

まず①建設課監理係と住宅係はもと衛生課、同課工務係と都市計画係は財政課あとへ②財政課は東側別荘の広報統計係のあとへ③広報統計係は総務課へ④衛生課は大正町通りに面したもと国土調査係へ。母子健康相談所もここへ⑤国土調査係は、建設課のあとへ⑥衛生班は旧消防署の待機室あとへ

### 市民の動き (12月1日現在)

人 口			世帯数
総数	男	女	
+115	+76	+39	(+50)
44,691	21,333	23,358	9,800

上段は前月との比較

新年おめでとう。

年が改まると、身も心も清新な気がみちて今年こそがんばるぞ、ということになるから不思議である。

旧年は鳥栖市も不況の波にもまれて、せっかく買収した工場団地には新工場が誘致できず、全酪連の飼料工場が進出しただけという例年のない淋しきであった。

今日、地方公共団体の財政はジリ貧の様相を呈して、10年前の状態に逆転しつつある。赤字の総額も、赤字団体の数も、全国的な増加の傾向にあり、これは中小都市の鳥栖市にもそっくりあてはまる。内陸工業都市として大きく発展した3,4年前に比べると全く今

昔の感を深くする。しかし、私たちは、この11年間のうちに、鳥栖市がたどってきた発展の速度を、不況という名にかくれて落とすようなことがあってはいけない。そういう意味で、ことしは鳥栖市が、苦しいそして新しい段階に突入する最初の年であるといえよう。市民が描いている大きな夢を一日も早く実現するために、私たちもよりよい町づくりに全力をつくしたい。九州縦貫高速道は、基本計画の段階を終えて、具体的な計画実施の年になろうとしている。また、西九州自動車道路の計画も着々進められつつある。

私たち市民に大きな利益と、そしてまた災害を与えてきた筑後川の開発も、いよいよ本決まりになって、市民の利益を約束する最初の年となろう。また、建設省と県が行なう秋光川の抜本的な改修工事も、完成へ速度を早めようとしている。轟木川、安良川もまたしかりである。このほかに、久留米への直通道路、駅前をはじめとする市内の都市計画の進捗など、鳥栖市の発展のための立地条件を整

備するための緊急な事業である。

市が計画している都市計画事業は道昭二本これは、飯田～蔵上線、酒井西～真木線で、とくに飯田～蔵上線については工事を急ぐ必要があるのですが、市民の格段のご協力をお願いしたい。公園事業も、朝日山、田代、九千部と構想を大きくして、県のスカイライン建設に遅れないよう努力し、市民いこの場所として一日も早く実現したい。

また、かねて要望のあった老人福祉センターを実現して、おとしよりの茶の間として利用していただきたい。市庁舎の建設も42年に実現することになっているので、ことしは、その設計と整地など、一切の準備をととの

## 誠意と努力 で夢を実現



市長 安原 謙 市

えなければならない。

市の財政はますます苦しいが、ちぢこまってしまうまいよう、自粛と積極政策を兼ねて市職員も市民と一体となって、市発展と市民の福利増進をはかっていきたい。今後の市政は、市民の参加と協力なしには一歩も前進しないのでとくにご協力をお願いしたい。

市民の要請や希望は山積しているが、その一つでも実現すれば、また新たな希望と夢が生まれてくることを思うとき、どんな小さな要求でも、誠意と衆知を集めた努力があれば必ず実現できることを証拠立てていきたい。

一人一人の力は微力であっても、4万5,000の市民が一体となり、火の玉となって目標に立ち向かうときは、どんな夢でも目現できるという確信を市民の心の中にしっかりと根をはらしていきたい。市の台所の苦しいことも事業にいろいろの困難がつかまとうことも今の私たちにとっては心のはげましである。

市民の皆さん、どうぞ、ことしはより一段のご活躍とご協力を心からお願いします。

# 基里中体育館が完成



基里中学校の生徒たちが待ち望んでいた体育館（講堂兼用）ができあがった。鉄骨づくりで、弧を描いた屋根、うす緑色の同体育館はスポーツに集会におおいに活用される。面積は658平方メートルでバスケットゴール1体が取り付けられている。また、消防法によって自動火災報知機もつけられた。県建築課の設計で総工費は1,259万円。これで市内の小中学校で体育館があるのは、鳥栖中、田代中、旭小とあわせて4つとなった。

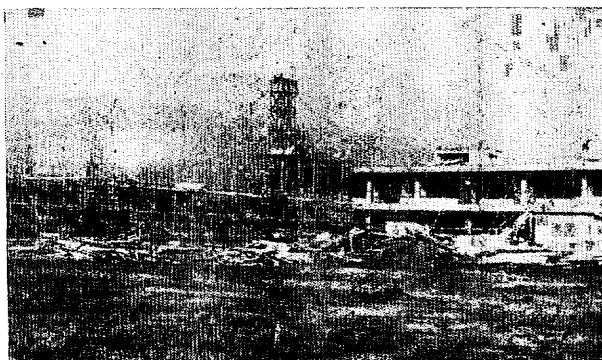
基里中に完成した  
モダンな体育館

## 第2年度工事すすむ 九州工業技術試験所

昨年5月12日宿町に開所した九州工業技術試験所は、いま第2年度工事を進めている。同試験所は第1期計画を39年度から41年度までとし、延べ6,270平方メートルの鉄筋コンクリート本館庁舎や実験庁舎などを建設することにしており、内部の設備費、人件費、職員宿舍建設費などあわせて6億7,500万円の予算。敷地は10万平方メートルを確保している

開所当時は本館庁舎の一部600平方メートルで発足し、現在、企画課、庶務課、化学部第1課、同第2課、機械金属部第1課、第2課からなり、研究職員25人、事務職員12人の合計37人がある。

いま実施している工事は本館庁舎825平方メートル、恒温恒湿研究庁舎1,320平方メートル、機械関係研究庁舎825平方メートル、職員宿舍10戸、单身寮14室などで工事費総額は1億5,500万円。これが今年3月に完成すれば、職員数は43人にふえ



東南側からみた工業技術試験所の  
建設工事

る。さらに41年度には82人、42年度には100人の職員となる予定。

## 沼川地区の干拓近く着工

沼を埋めて10ヘクタールの農地に

県と市の数年前からの懸案であった県営事業の沼川地区干拓工事は、12月15日入札を終わり1月に着工のはこびとなった。この事業は三島町の不動島、田手島両地区の沼川兩岸の湿地と沼を埋めて、約10.6ヘクタールの農地

を造成しようというもので、同時に日住虫の撲滅をねらっている。土地は於保里地区の山からもってくる。

事業費約4,300万円で、42年度までの3カ年継続事業。事業費の65%は国が補助し残りを県と市および地元で負担する。39年度に0.3ヘクタールを試験埋立てしたが40年度3.65ヘクタール、41年度4.14ヘクタール42年度2.51ヘクタールの農地が誕生し、地元の農家に売り渡される。



大小の沼が散らばる沼川沿岸



12月定例会市議会は14日から23日まで開き、市が提出した一般議案7件の一部を修正し可決。一般会計と特別会計の補正予算8件は原案どおり可決したほか、報告と諮問が各1件あった。なお、39年度の決算は継続審議となった。

**12月定例会市議会から**

一般会計補正予算は総額2,313万4,000円を追加し予算総額は、6億799万2,000円となった。職員員の給与改訂は、国の財政措置が判然としないうちと市の財政事情から一応見送った。おもな内容は次のとおり。



遊歩道が計画されている田代公園

東町2丁目の市立保育所鳥栖園は建物古くていたみがひどく、その上長崎本線ぞいにあるので、園児の安全の面からも心配されている。このため、秋葉町1丁目の市有地(製氷会社のあと)へ新築移転することとした。経費は510万円で、そのうち100万円が国、50万円が県の補助、地方債350万円、一般財源100万円という内訳。

費の7分となっている。40年度の事業費が8,500万円なのでその7分は595万円。そのうち190万円を今回計上し残り476万円は田代農協にたいする債務負担行為である。また今年度から2年継続事業で行なう儀徳地区の圃(ほ)場整備の負担金191万3,000円のうち98万3,000円を計上し、残り393万円は旭農協

収造林によって植林することになった。河内町字芳谷、大谷、本村にひろがる市有林約21.7ヘクタールはほとんどが経済性の低い粗悪薪炭林なので、これを経済性の高いスギ、ヒノキにかえようという計画で森林開発公団の分収造林事業によって造林することにした。これによると、

同公団は新植費、補植費、保育費、その他の事業費、火災保険料などいっさいを負担し、造林木の伐採収益は、鳥栖市6割、同公団4割の割合でわけることにな

＜一般会計＞

**鳥栖園の新築など  
2,313万円を追加**

**中央公園と田代公園を整備**

中央公園の整備費として120万円を計上した。これで池の西側を埋めて盛り土し、池の周囲に危なくないようコンクリートの柵を作る。またブランコをふやし花壇用地も整備することにして、120万円のうち40万円は国、20万円は県の補助。

また柚比町の田代公園に幅2～3メートルの遊歩道700メートルをめぐるため56万円を計上した。そのうち28万円は県が補助する。

**河内ダムなどの負担金**

河内ダム建設の市負担金は、事業

にたいする債務負担行為。農林漁業用揮発油税財源見返農道整備事業(農免農道という)として総額4,600万円で延長1,600メートルの農道整備を行なうことになった。初年度の40年度工事は、真木町赤江農道終点から市道安良～下野線までの道路383メートルと安良川の橋脚76.8メートル分である。

40年度の事業費は1,514万円でその8分にあたる121万2,000円が市の負担額なので、今回25万2,000円を予算計上し残り96万円は鳥栖農協にたいする債務負担行為とした。

**河内町に分収造林**

市有林の一部を森林開発公団の分

っている。契約期間は45年間。

**衛生処理場で基山町の汚物を引受け**

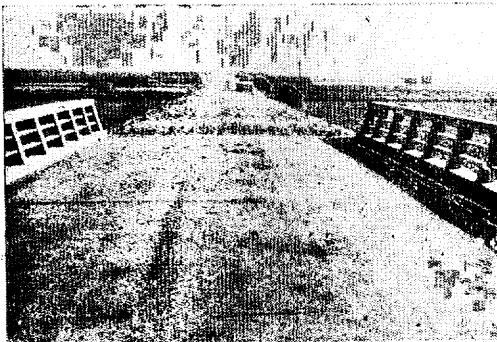
基山町の汚物処理を市衛生処理場で引受けることになったため、規約を作った。これによると基山町は、委託料として鳥栖市へ1,600万円を今年から44年まで5回にわけて納める。処理場の運営費は総額の半分を双方の人口割、あとの半分を利用状況によってわける。また、設備の改善や修繕に必要な経費も人口比によってわけることになっている。

なお、スムーズな運営をはかるため、双方で協議会をもつ。

**市営住宅の家賃を決定**

さる10月25日完成した市営住宅の家賃が決まり、萱方町の2種簡易耐火住宅は3,200円、村田町の2種木造は3,000円となった。

整備される農道(真木町の赤江農道で)



× ×

東部工業用水

# 第1期工事を完成

39年10月、県が4億8,400万円を投じて、安楽寺町に着工した東部工業用水道工事は、今月その第1期工事を完成する。これで新宝満川からくみ上げた工業用水を1日5万トン給水することができる。市が昨年12月に着工した上水道もこの工業用水を水源とするわけだ。

ところで、この工業用水は、当初の計画では引きつづき2期工事を進め、市内の藤木、藤木、永吉の各工場団地に1日10万トンを送水する予定だったが、現在各工場とも地下水で間に合っており、送水開始だけの需用がないため、第2期工事は無期延期となっている。県では用水型の企業誘致に全力をあげているが経済不況のため見通しは暗い。

5万トンといえば、普通の企業で約82万5,000平方メートル(25万坪

)の工場地帯がまかなえるといわれるから、いま鳥栖市にある全工場67

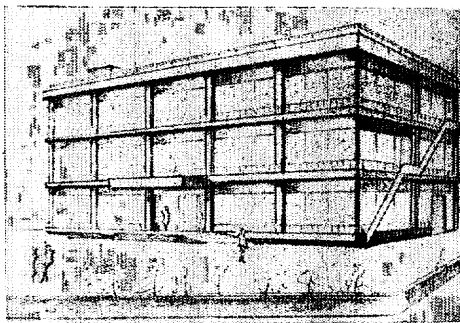
万4,000平方メートル(約20万坪)をまかなったとしてもまだ余裕がある。しかし経済企画庁の水資源開発、北部九州水資源開発など筑後川

の総合開発に先がけ、いち早く水利用にふみきった県の先行投資は、今後の企業誘致のキメ手として大きな期待を持ってよいだろう。



上…安楽寺町の新宝満川ぞいに完成した東部工業用水の浄水場  
下…内部の送水ポンプ

## 商工福祉会館近く着工



鳥栖商工会議所が準備を進めていた「鳥栖商工福祉会館」(仮称)はいよいよ2月着工の運びとなった。建設地は国道34号線ぞいの中央公民館と西鉄営業所の中間ぐらいのところで国道の西側にある市有地。建物は鉄筋コンクリート3階建てで、延べ面積1,058平方メートル。1階は中小企業相談所、会議所事務室、図書室。2階は食堂と小会議室、娯楽室。3階は300人収容のホールで2階と3階は一般の人がいつでも利用できる。工事費4,000万円のうち2,000万円は国民年金の融資を申請している。完成は5月末になる予定。

<写真は完成予想図>

ゴミや不燃物収集の徹底については、いろいろ検討しているのですが、近ごろゴミの量がふえているためなかなか思うようにいきません。スムーズな作業ができるよう、みなさんも次の点でご協力ください。

- 1 ゴミ容器を購入されるときは、持ち運びに便利なポリ容器をおもとめく

ださい。

- 2 コンクリートなど持ち運びのできない容器を使っている場合には、中にトタンか不製の容器をいれ
- 3 ゴミ収集車のはいる道から入り込んだところにある家はゴミ容器を表通りまで出しておいてくださると能率的です。

## 謹賀新年

昨年はお世話になりました  
今年もどうぞよろしくお願ひ申し上げます

日産生命保険相互鳥栖支部

大正町 電話3011番



### 素真さんの頌徳碑たつ

大田の観音さん(大田山安生寺)の尼さん、素真さんの頌徳碑が同寺境内にでき上り、12月5日除幕式があった。素真さんは85才の

高齢ながら、1日1食の断食をして貯めた金を折にふれて市の福祉事業費に寄付しており、39年の市政10周年記念には市の表彰も受けた。

頌徳碑は、萱方町に住む元陸軍少将の山津兵部之助さん(66才)ら田代地区の元軍人が発起人となったもので、日露戦争から第二次世界大戦まで素真さんが昼夜を分かたず鳥栖駅や田代駅に出かけ、地元の人はいうに及ばず、列車で通過する出征兵士に武運長久を祈るお守り札を配ったというのが直接の動機。

彫紋石でできた頌徳碑は素真さんの托鉢姿の像で、素真さんは「感激で言葉もありません」と喜んでいた。写真は頌徳碑と素真さん

### 母子連で1日おとうさん

市母子連盟(岡すぎ江会長)は、今春半学卒業予定の生徒93人を祝い励ますために、12月25日「1日おとうさん」の催しをした。この催しは毎年行なっており、おとうさんのいない子どもたちを喜ばせている。前回は1月5日に3社参りを行なったが、交通事故の多い昨今のこと、ドライブは敬遠し、今回は市内の工場見学と演芸会にきりかえた。

1日おとうさんには大島県議、原助役、笠井定雄鳥栖倉庫社長など名士10人が選ばれ、それぞれ中学生約10づつのおとうさん役になった。午前9時半、2台のバスに分乗してBSサイクル、九州積水、キューピー久光製菓を見学し、1時半に鳥栖ビルに帰り、地下商店街で昼食、1時半から3階ホールで演芸会を開いて楽しいひとときを過ごした。

### 婦人参政20周年の植樹

鳥栖地区婦人会(豊増ミヨ会長・会員1,700人)は、12月21日中央公園に木を植えた。これは、昭和20年11月3日に婦人が参政権を得てから昨年で20年となったのでこれを記念する植樹。当日は同地区の原キノ

副会長ら役員と支部長約50人が集まり、植樹のあと公園の清掃をした。

木は市実験農場産のモクセイやカエデ、ツツジなど合計58本で、会員が10円づつ出し合って買ったもの。この春には色とりどりのツツジが咲き

秋口には金モクセイの甘いかおりがただよ。



1日おとうさんといっしょに、工場見学に出かける中学生たち



中央公園に植樹する鳥栖地区婦人会の人びと

おことわり 姫由理鳥栖短歌会などからご投稿いただきましたが、紙面の都合で掲載できませんでした。また、寄付も来月掲載いたします。

## 明けましてお目出度うございます

旧年中は皆様の深きご理解により格別のご引立に預り心から厚く御礼申上げます 本年も皆様のよりよき暮しに奉仕するため精一杯の努力を誓って居りますれば何卒引続きよろしくご愛顧の程お願い申し上げます

協同組合 鳥栖専門店会 理事長 岡 皆二 副理事長 水田 善一  
専務理事 平 山 千 年 常務理事 吉 竹 滋

新しい民生(児童)委員62人が12月1日づつで厚生大臣から委嘱された。任期は3年。( )内は担当地区。

鳥栖地区 菅原賢仁(元町) 吉田伊平(森木町) 松本萩子(秋葉町) 上野一衛(東町) 大石麗子(東町) 中原賢雄(藤木町) 紫村良太郎(今泉町) 杉野利明(安楽寺町) 池田正人(高田町) 橋口豊美(本町) 吉田耕作(本町) 鶴田文次(本通町) 寺田広吉(本鳥栖町) 吉賀まきこ(本鳥栖町) 藤本卯六(京町) 吉賀提蔵(大正町) 西山カズエ(古野町・土井町) 前田

常次(鎗田町) 高島スズエ(布津原町) 田代地区 松田金治(今町) 緒方文七(永吉町) 本寿吾一(田代昌町) 谷口フサ(田代新町) 森木力造(田代本町) 久光博(田

マ(桜町) 久保山善七(原町) 安原キミ(松原町) 西依嶋吉(酒井東町) 高尾政記(酒井西町) 田中清次(水屋町) 麓地区 原秀吉(宿町) 三橋慶市(蔵上町) 門司一二(養父町) 羽根卯三郎(牛原町) 植崎俊一(山浦町) 坂口秋雄(山都町) 姉川克己(原古賀町) 高田一夫(平田町) 渡辺計作(立石町) 土井定代(一本杉住宅) 旭地区 立石虎雄(三島町) 宮原昭観(三島町) 岡まつ代(江島町) 中島久太郎(村田町) 今村謙太郎(村田町) 古賀行江(儀徳町) 豊増基次(幸津町) 斉藤市郎(下野町) 江崎甚作(下野町)

# 民生委員さん決まる

代上町 中富文字(田代外町) 山内タメ(田代大官町) 藤田わか(袖比町) 成富清(神辺町) 原五朗(古賀町・萱方町) 村山金造(河内町) 基里地区 鳥飼熊治(幡崎町) 時伝造(飯田町) 有馬四六(姫方町) 内田清三郎(曾根崎町) 江頭クニエ(曾根崎町) 久保コ

**保育園の申し込みは早目に**  
今年4月に保育園へ入園したい人を1月15日から受け付けます。各保育所または福祉事務所へ早目に申し込みてください。用紙は申し込み先にあります。現在通園していて、今年も引続いて通園される場合は新しく申し込み手続きをお願いします。保育園は次の8つです。

鳥栖園(東町3丁目)、いずみ園(今泉町)、小鳩園(本町3丁目) 白鳩園(曾根崎町)、下野園(下野町)、田代保育園(田代大官町)、慈光保育園(山浦町)、めぐみ園(村田町)

### 新入児の身体検査

この4月に入学する児童の身体検査を校区ごとに行ないますから、もれなく受けてください。別に保護者あてに通知を出しますが、もし通知がなかった場合も会場へおいでくだ

さい。当日病気などで受検できないときも検査場の係員へおしらせください。できれば幸いです。

### 市の奨学生募集

市教育委員会はいま育英資金奨学生を募集しています。この春高校進学希望者で奨学生となりたい人は早目に中学校長へ申し込んでください。くわしいことは、市教委が中学校長へ問い合わせてください。

### 育英資金運用委員さま

市育英資金運用委員が12月24日で任期満了となったので、次の人びとが新任された。

- ◎市議会議員=高口由松、篠原米一郎、陶山秀義 ◎学識経験者=堀田充 ◎教育長=楠藤哲造(陶山氏以外は再任)

### 家屋の除却届をお忘れなく

昭和40年1月2日から41年1月1日までの間に家屋の全部または一部

をとりこわした方で、まだ除却届を出していない場合は、1月20日までに市税務課固定資産税係へ出してください。除却届が出ていないと、従前のままで固定資産税がかかりますから、お忘れなくお願いします。用紙は同係にあります。印鑑をお忘れなく。

### 償却資産の申告も

土地、家屋以外の事業用償却資産を持っている方は、種類や取得価格等を1月31日までに税務課へ申告してください。

### 再びレントゲン検診

昨年秋にレントゲン検診を実施しましたが、該当者でありながら受診していない人がかなりありますので1月10日から22日まで再び実施します。該当者は必ず受診してください。日程は12月20日号の回覧板にのせています。

## 身体検査の日割

月 日	時 間	校 区
1月18日	午前9時 ~10時	河内小学校
1月18日	午後1時 ~3時	麓 小学校
1月18日	午後1時半~3時半	旭 小学校
1月19日	午後1時 ~3時	基里小学校
1月19日	午後1時 ~3時	田代小学校
1月19日	午後1時半~3時	鳥栖小学校
1月20日	午後1時半~3時半	鳥栖北小学校

# 賀 正

毎度お引立てくださいます  
ありがとうございます  
今年もどうぞよろしく

読売新聞鳥栖専売所  
重松ヒサヨ 今泉町 電3307

### 農家労働対策連絡員が誕生

全国に「農家労働対策連絡員」が誕生した。農家の転職、離農に伴う問題、あつぎ、海外移住などあらゆる相談に応じる。鳥栖市の連絡員は次のとおり。

鳥栖地区…吉田万蔵(麻木町)篠原寛(今泉町)田代…有江武男(田代新町)成富利明(神辺町)基里…高尾政記(酒井西町)久保山博(原町)藤…原野要市(立石町)江見武(原古賀町)旭…筑紫伝(儀徳町)大石文彦(下野町)

#### 農地の転用は許可を受けてから

鳥栖地区は農地の無断転用が多いと、佐賀行政監察局から注意されて

います。自分の農地でも転用する

ときは県知事の許可が必要ですから、必ず農業委員会で申請手続きをしてください。

▼たとへば30坪の建物を建てるときは敷地として90坪までの農地転用ができますが、1年以内に着工することなどの条件があります。

▼転用農地が5,000坪以下のときは知事、5,000坪をこえると農林大臣の許可が必要です。

▼無断で転用すると3カ年以内の懲役または10万円以下の罰金をとられます。

▼転用のほか農地に関する相談は、農業委員会へどうぞ。

### 愛の募金

11月25日から12月21日までに、さらに共同募金と歳末助け合い募金が福祉事務所へ届けられ、共同募金は累計104万771円、歳末助け合いは累計22万8,718円となった。

歳末助け合い募金は前年度の繰越分を合わせて生活保護家庭151世帯(425人)に1人200円、保護は受けていないが、とくに苦しい家庭128世帯(509人)に1人300円、児童および養老施設収容者44人に1人400円、保護家庭の入院患者60人に1人500円、未引揚者留守家族3世帯へ1世帯500円づつを歳末の見舞い金として贈った。

#### 共同募金(11月25日~12月21日)

1万5,000円・配置薬組合、1万円…鳥建会、5,500円…市歯科医師会、3,000円…銀行団、2,000円…重松鉄工所、1,000円…久留米製材所、角田医院、500円…みつたや洋品店、森木水店、横尾製麺所、480円…小鳩閣、300円…のき田歯科医院、慈光保育園 歳末助け合い 1万円…松田麒造、太田素真、9,000円…中央軒従業員、5,000円…立石町青年団1,558円…西日本相互銀行鳥栖支店職員、1,000円…青木清一、和田佳津子、900円…時虎雄ほか、700円…鳥栖高校11ホーム、500円…有賀鯛三

### 妊産婦と乳児に栄養食品を支給

生活の苦しい家庭の妊産婦と乳児に今年1月1日から国で栄養食品を支給することになった。

受給できる人 ①生活保護世帯②市民税の非課税世帯

栄養食品の支給基準 1人1日当たり牛乳1本

支給期間 妊婦は産前6カ月間、産婦は出産直後から3カ月間、乳児は生後4カ月目から9カ月間。

受給申請 市衛生課で手続きをしますから、母子手帳を持って衛生課へきてください。

#### 行政相談員のご利用を

国や県または国鉄、電々公社などの仕事で、不満や疑問があるときは、行政相談委員が行政監察局にご相談ください。

鳥栖市の相談員は秋葉町1丁目の山津鹿太郎さんです。また佐賀行政監察局は、佐賀市赤松町10番地にあります。

#### 消火器を格安で

麓農協(楠勇組合長)は、同地区の農家に消火器をあっせんしましたが同地区以外の家庭にもお世話するといっています。泡消火器10型(丸山商事K.K.)で、定価4,000円のものか2,500円と格安です。中の薬品は1年ごとに入れ替える必要がありますが、その薬品代は400円ぐらいです。

ご希望の方は市役所の広報統計係へ1月20までに申し込んでください

お金は品物がきてから支払っていただくことになっています。