



市報

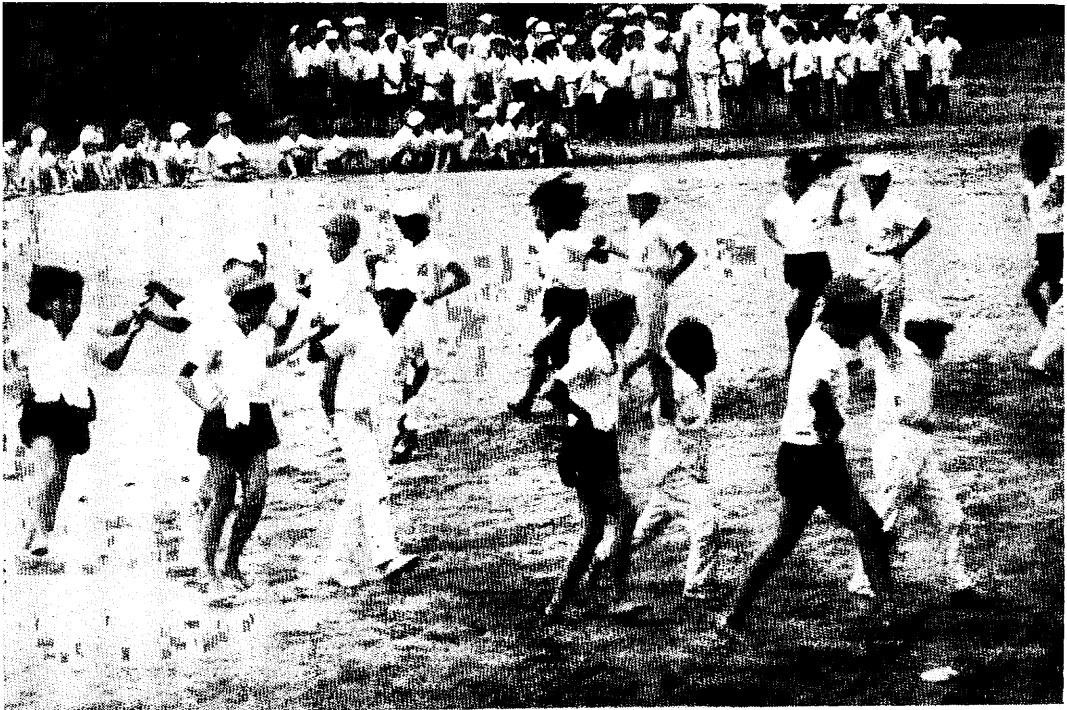
発行所 佐賀県鳥栖市役所 1部5円

昭和35年12月21日第3種郵便物認可

毎月1回10日発行

(昭和41年8月10日発行 第136号)

8月



夏の花



旭小学校
儀徳町

真夏の太陽にも負けず咲いた花。
旭小学校（浜栄校長・児童488名）
では7月13日、運動場いっぱいの子
どもたちのリズム祭がくり広げられ
ました。リズムによって、楽しく体
づくりをしようと、同校では昭和23
年から毎年リズム祭をしているので
す。軽快な音楽によってフォークダ
ンスやスケアーダンスをするうちに
子どもたちはリズム感を養いお互い
に親しみを深めることができるとい
うものです。1年生もいっしょうけ
んめいでした。

市民の動き (7月1日現在)

人		口		世帯数
総数	男	女		
+55	+34	+21	+32	
44,965	21,528	23,437	10,019	

上段は前月との比較

バイクも損害賠償保険加入へ

10月から保険なしでは乗れません

市は5月初めから、市内5つの農協と市酪とを合併するための研究を進めています。

近ごろの農業は移り変わりが激しく、より高度な技術と合理的な経営が要求され、経営の基礎となる農協を強大に育てる必要が生まれています。もちろん市内の農協は、みな堅実な運営がされており、合併しなければ困るような条件はありません。しかし農協が合併

し、規模が拡大することによって、より有利な活動をするすれば、農業経営、生活水準は向上するという結論を得ました。近く部落懇談会を開き、農協合併についての啓蒙と合わせて農民の意見を聞くことにしています。12月までにはぜひ合併をやりとげようではありませんか。

県内6市ではすでに合併

県内7市のうち合併していないのは鳥栖市だけで、近隣の福岡県各地もほとんど合併が終わっています。

農協合併の利点は

1 市行政と一体となった農業振興策をたてることができ、主産地造成

や適地適産対策が推進される。

2 指導員が充実し、より高度な技術と専門的な指導が行なわれる。

3 資金も大きくなり、貸付金利の引き下げや資金需要が容易になる。

4 市場調査、消費の需要動向調査が容易になり計画的生産や販売、購買の大量取引、販売開拓などができ

農協合併は今年中に

農民の生活向上は合併以外にない

農業所得は増大する。

5 生活の向上はもっとも大切であるが、この面の活動も活発となる。

6 農協職員の質向上と機械化、事務の合理化によって、コスト引き下げができる。

7 共同利用施設の効率的運営と経営改善のための新しい施設、とくに大型機械の導入などやりやすくなる
8 これからの経営活動の中心は人であり、そのための人材育成や研修などがじゅうぶんやれる。

部落懇談会でよく話し合おう

以上のような利点があるが、なお

合併には不安感があるようです。

①合併すれば不便にならないか。②肥料やプロパンなどは今までのように配達してもらえるだろうか。③農協と組合員との結びつきが弱まらないか。④経営の悪い組合との合併は不利ではないか。⑤役員のポストはどうか。⑥役員のポストはどうなるか—などです。

このような問題は今後じゅうぶん検討し有利な方向で解決しなければならぬが、わたくし

たちが第一に考えているのは、組合員と農協の結びつきを強くすることです。したがって支所重点方式であり、必要なら支所や事業所などは増設することも考えられます。

このため今の農協で行なっている利用事業はそっくりそのまま残ります。第二に本所は次のような仕事をします。(イ) 対外的業務管理、統制、企画、調整、業務推進 (ロ) 事業、業務の集中管理

いずれにせよ部落懇談会では、みなさんとよく話し合い、よりよい農協合併が実現するよう努力したいと思います。

駅前アパートに着工

≪ 広場造成 ≪ 急ピッチへ

京町の鳥栖ビル西側の市有地に、併存公営住宅（通称ゲタバきアパート）の建設が始まった。これはわたしたちが長年待ち望んでいた駅前広場造成の一環で、広場拡張で立ちのかねばならない業者の店舗8戸をアパートの1階に作る。2階から5階までは県営の2種住宅24戸分。建設費総額は約3,100万円でこのうち1階の店舗分808万4,000円は市費となっている。店舗1戸分の広きは約33平方メートルで、通路をはきんで4戸づつ向かい合う。また2階以上の

住宅はコの字型に並び、2階には約74平方メートルの幼児遊園もできるこれをきっかけに≪ 広場造成 ≫は急ピッチとなろう。

駅前広場の青写真

広場は3倍の広さに

鳥栖駅前広場の拡張と美化は、旧鳥栖町時代からの懸案だが、昭和39年度に同事業が市から県に移管されようやく軌道に乗った。県都市計画課が考えている広場造成の青写真は次のようになっている。

これによると同事業は39年度から

4 次年計画で、総事業費は1億100万円。今の広場1,078平方メートルを3,634平方メートルに広げ、緑地帯や駐車場を設ける。

39年度…予算1,800万円ですてに日通鳥栖支店の移転と同用地はか一部の土地を買収した。

40年度…予算2,100万円ですて市有地の買収と同地上店舗4戸の移転補償。

41年度…予算3,000万円ですて残りの土地買収と同店舗移転補償。

42年度…予算3,200万円ですて広場拡張にかかる周辺の土地買収と同店舗5戸の移転補償。広場施設と環境整備

このほど着工したゲタバきアパートは、当初、市独自の立場で立ちのき業者を収容するため、3階建の店舗と住宅を建設する予定だった。

夏バテ吹き飛ばそう

8月28日は市民体育大会

8月28日(日曜)は第6回市民体育大会です。すでに各学校区ごとに選手も決定し、小、中学生、婦人会青年団などではマスケームの練習も始まっているようです。市民体育大会は、体位向上とお互いの親睦を目的とするものですから大勢の方が参加してください。昨年からは小学校鼓笛隊が参加していっそうムードを盛り上げています。

競技種目は陸上、卓球、軟式野球ソフトボール、バレーボール、軟式庭球、剣道、柔道、すもう、バドミントン、水泳、登山、射撃、弓道の14種目です。陸上では若い人向きの100メートルや400メートル競争のほか、だれでもできる「スプーンリレー」や「上を向いて歩こう」「夢よもう一度」など楽しいゲームが計画されています。



また、マスケームでは鼓笛隊のリードやドリル、中学生の体育ダンス、婦人会の鳥栖音頭などが会場いっぱいになり広がられます。

大会前日の27日午後1時からは鳥栖北小で記念祭としてソフトボール

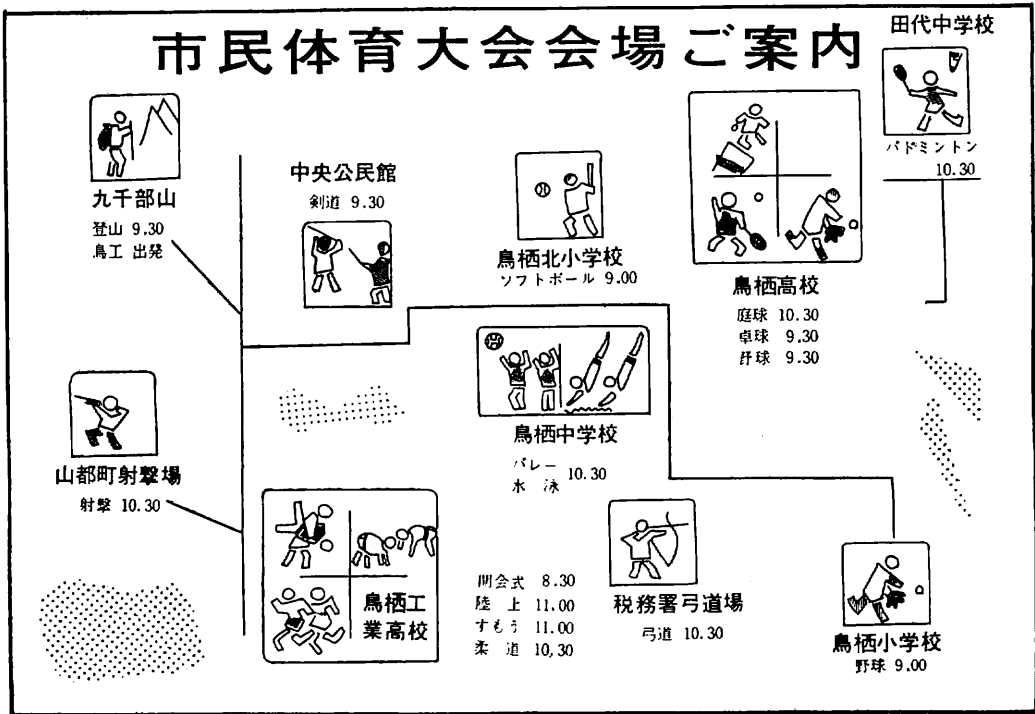
大会があり、市議会議員、ライオンズクラブ、青年会議所、その他有志が親善試合をすることになっています。カット写真は第1回大回のスナップ

鳥栖小・鳥栖北小の屋体に着工

7月29日、鳥栖小学校と鳥栖北小学校で屋体兼講堂の起工式があった両方とも軽量鉄骨づくりで、鳥栖小学校は729平方メートル、入札価格は、1,450万円。鳥栖北小は669平方メートルで1,258万円となっている完成はどちらも11月末の予定。

黒田さんおめでとう 永吉町 338の黒田堅次さん(18才・高次さんの次男)は、陸上自衛隊新隊員教育課程を優秀な成績で修了し褒章された。

市民体育大会会場ご案内



保険税第3期分の納税令書をこのほどお届けしました。昨年に比べると増額されていますが、内訳は次のようになっています。

	41年度	40年度
所得割率	$\frac{2.5}{100}$	$\frac{2.3}{100}$
均等割	1,200円	680円
平等割	1,730円	1,000円

均等割と平等割が40年度より大幅に増額された

のは、40年度は特例により39年度と同額にすえおいた

ため、基準額（均等割 910円、平等割 1,337円）より低くなっていました。また、保険課の事務合理化によって、人件費や事務費を節約したため割に低い保険税ですんだわけです。

毎年20%増の医療費

なぜ、今年は増税するかといえます①医療機関に支払う医療費が、毎年約20%増加している②来年1月から家族全員に7割給付を実施する予定（現在は世帯主だけ7割で家族は5割）③このため、41年度の医療費として約9,000万円、事務費を含めて約1億円の経費が必要となる。などのためです。

近郊都市の医療費 (40年度分)

	受診率	1人当りの医療費	1件当りの医療費	1世帯当りの医療費
佐賀市	432.0%	9,215円	2,133円	10,800円
久留米市	425.4	8,845	2,079	9,780
筑紫野町	398.4	10,059	2,516	15,116
鳥栖市	424.1	8,927	2,105	8,100
佐賀県平均	349.4	7,332	2,099	9,325

身体障害児にも年金

このほど特別児童扶養手当法が改められ、9月から実施されます。年金は家計が苦しい上に、重度精神薄弱児か重度身体障害児のある人に支給されます。精神薄弱児にはすでに支給されていましたが、こんど身体障害児まで拡大されたわけです。

この1億円は保険税約4,000万円と国からの補助と市の繰り入れ金でまかなうのです。

高い受診率

鳥栖市近郊都市の40年度の医療費の状況を本市と比較してみると別表のようになっています。この表でわかるように、大都市近郊の都市では受診率と医療費は県平均を相当上回

っています。これは医療機関が多いので、たやすく受診できるため

と考えられます。いずれにせよ、医療費の増加にそなえて最少限度の増税はやむを得ない事情ですからご賢察くださいますようお願いいたします。

納税令書の内容にご不審がありましたら、税務課市民係へ遠慮なくおたずねください。

課税標準額が20万円で家族3人の場合、今年の保険税は

()内は40年度分
 所得割 $20万円 \times \frac{2.5}{100} = 5,000円$ (4,600円)
 均等割 $1,200円 \times 3人 = 3,600円$ (2,040円)
 平等割 1,730円 (1,000円)
 合計 10,330円 (7,640円)

市民課国民健康保険係

原稿募集

みなさまの市政にたいする意見や質問などを本紙「ひろば」にお寄せください。採用の分には薄謝。紙上匿名も結構です。



上 ハイカーが帰ったあとはあきかんや紙くず?

下 立石から約30分。ここまでくると滝はもう!



中学・高校生から作文募集

日本青年会議所は、中学生と高校生から作文を募集している。

応募資格 中学生および高校生

作品題目 中学生＝①親と子の話し合い ②現代の大人に私はこう望む
 高校生＝①私は入試制度をこう思う ②のぞましい学校生活。

原稿 400字づつ原稿用紙5枚以内
 応募期限 9月5日まで。

一般からは論文を、また、同会議所は一般社会人から「明日の日本と福祉国家」のテーマで論文を募集している。枚数は400字詰原稿用紙20枚程度。1席はスウェーデン派遣と1万円の副賞あり。

いずれもくわしいことは京町鳥栖ビル内鳥栖青年会議所へ。

はんじょうしてます

お手洗の滝はこのところたいへん賑わっている。日曜日ともなれば、立石町から滝への道は、自動車とバイクと歩く人でさながら立石銀座だ。しかし約30分の山道のせいか家族づれより若い人たちが多く。一汗流したあとで味合う涼しさは格別。

これらのハイカー目当てに地元立石青年団(堤忠文団長ほか34人)は滝近くに売店を出している。ガム、あめ玉、缶詰、コーラ、サイダー、ビール、つまみなどそろっており日曜日には冷やしそうめんもある。



「お値段の方は少々下界より高くなっていますが、何しろ運賃がかかっていますので…」となかなか商売じょうず。日曜日には1万5,000円ぐらいの売上げがあるという。

商売っ気一本では悪いから一というわけではないが、日曜日の夕方に

は青年団幹部が滝のまわりを掃除している。

一方、日曜日の四阿屋(牛原町)は都会の海水浴場なみの混みよう。臨時バスが横づけされる便利さが買われるのだろう。家族づれが多く、まるで子ども天国だ。ここにも牛原町婦人会(縮方ツルヨ会長・103名)が売店を営んでいるが、ビニールのポールや浮き袋まであるのがお手洗の滝とは違うところ。

日曜日には3万円からの売り上げだそう。



上 日曜日の四阿屋は海水浴場なみの混みよう

左 おかげで牛原町婦人会の売店は、はんじょうしてます

永久選挙人名簿を見てください

永久選挙人名簿を自由に見ていただけます。この名簿は6月20日現在の有権者を全部調査して作ったものですが、万一もれている人や、氏名生年月日に間違いがないか、みなさんに見ていただくわけです。

期日は8月26日から9月9日まで、土曜日の午後とも日曜日も行いません。朝8時半から夕方5時まで。

場所は古野町の市選挙管理委員会事務局です。名簿に間違いなどがあった場合は、すぐ事務局へ届けてください。

なお、新しく鳥栖市に転入したり満20才になった場合などは、そのつ

ど選挙に行つて有権者名簿に登録してください。また、転出の場合は近く選挙の証明書があるようになります。

バイクなどの標識を変更

10月にいっせい付け替え

8月1日から原動機付自転車(バイク)と農耕作業用自動車(テラー)の標識が変わりました。形と大きさは日本工業規格による全国共通のもの。色わけと符号は市で次のように決めています。

- バイク1種(50cc以下) = 白色、「い」
- 同2種乙(51cc~90cc) 黄色、「ろ」
- 2種甲(91cc~125cc) 桃色、「は」
- テラー = 緑色「を」

このため市税務課は今年10月中に全部の標識を新しいものに取り替えることにしています。ただし、バイクやテラーで未登録のものまたは他市町村の標識をそのまま取りつけているものは、売渡又は譲渡証明書と印鑑を持って税務課(13番窓口)へおいでになり、標識を受けてください。

8月15日には黙とうを

終戦記念日の8月15日、国と県で戦争犠牲者の追悼式があります。わたしたちは次のような方法で慰霊の気持を表わしましょう。▶8月15日には半旗をかける▶同日正午、全市民いっせいに黙とう。



総出でミカンの摘果（7月下旬立石町ミカン山で）

鳥栖のミカン園は約130ヘクタール。昨年は約320トンで共同出荷した。今年はさらにおいしいミカンを作るため「うまい佐賀ミカンづくり運動」実践本部では、とくに摘果、施肥、選果選別を強く進めている。7月10日から8月10日までは摘果推進をとくに呼びかけた。

摘果によって▶傷がついたり病虫害を受けた実がなくなる▶糖度8.5～9以上のおいしいミカンができる▶玉ぞろいがよくなる▶花成物質が10月から11月にかけて樹体内に蓄積されるので翌年の着花がよくなる▶ミカン採取時の労力が少なくてよい一などの効果が大きいといわれる。

給食で米の量半分に

下野町八軒屋は7月11日共同給食の反省会をした。給食は7月3日から同9日までの田植期間に、同部落が市内で初めて実施したものの。副食だけ1食50円だったが、共同炊事をしてもこんなに安くはできないという。また主婦の気づき合いが軽くなったのは何よりも喜ばれている。



しかし給食本来の目的はバランスのとれた栄養をとるとのこと。この点でも八軒屋は

大きな成果をあげた。今まで農繁期に必要な米の量が、こんどの給食中は半分しかいらなかったそうだがこのことは、今まで農繁期にいかにかたよった栄養をとっていたかという証拠だろう。

八軒屋では秋の農繁期にも給食を実施することになっているが、できれば共同作業場のそばに食堂を作って各世帯が給食を取りにいく手間を省きたいといっている。ともあれ農繁期の給食は市内でもふえそうだ。

子どもクラブを作ろう

7月19日中央公民館で市教委主催の子どもクラブ



レクリエーションの講習も真剣

指導者研修会があり、社会教育委員、区長、部落公民館長、PTA役員、青年団婦人会など214名が参加、クラブ結成の気運を盛りあげた。子どもクラブは団体生活をとおして少年の健全な育成をはかろうとするもので、ゲーム、歌、レクリエーションを楽しみながら個性をのび、子どもの自主性、社会性、協同性を養おうというグループ活動。19日の研修会で

は県社会教育主事東島久太郎氏ほか2名が講演やレクリエーション指導を行なった市内にはすでに12のクラブがある。

青年学級で市政研究も

7月26日、今年度の青年学級が開校した。学級生は16才から24才までの青年男女137人（男17人、女120人）で、時事研究、女性教養料理の3講座があり、時事研究講座では市政研究も計画している。

家庭学級なども開校

市教委主催の家庭学級が開校した。今年には本鳥栖町俄徳町、河内町、原古賀町山浦町の5学級。夫婦そろって新時代の子どもの家庭教育、家庭内の人間関係など、くらしの中の問題をと



河内町の家庭学級開校式（7月28日）

り上げて勉強する。学習時間は1学級20時間。

また鳥栖地区では文部省委嘱婦人学級が開校した。これは同地区婦人会支部長クラス約60人が参加しており40時間の学習をする。

街頭募金でエチオピアへおくりもの

鳥栖工業高校青少年赤十字団（田籠会長＝3年・会員30名）はエチオピアへ衛生用品を贈ろうと7月中に街頭募金をして1万7,793円を集め、せっけん、せっけんケース、タオルなどを買い日赤佐賀支部に寄託。

老人福祉センターに相づく寄付

鳥栖建設協力会（永家房市会長ほか建設業者14社）は、中元の贈答品を止めて



上 安原市長へ10万円を贈る鳥建会永家房市さん(右) 下 鳥栖・基山の石油商組合からも。写真右が代表の日山靖さん。

市が建設を予定している老人福祉センターの資金に10万円を寄付した。これに先立ち同じく鳥栖と基山の石油商組合から10万円の寄付があり、市ではこれらの善意に深く感謝している。

寄付

次の方々から寄付をいただきました。ありがとうございました。

香典返し

社会福祉事業費へ ◎元町松田安市さんから（母キンさん死亡のため）◎山浦町檜崎喜八さん（妻モトさん）◎東町大石武弘さん（父憲一さん）

育英資金へ ◎京町小川喜代子さんから（夫有隣さん）

一般寄付

◎3,000円…田代本町太田素真さんから1日1回の断食貯金を困っている人へ ◎日本文学名作選20冊（5,000円）…旭中第16回卒業生斉藤正治さんから、東京消防署就職記念として旭中学校へ

姿見の池 元 町

文明2年(1470年)の開祖と伝えられる妙覚寺(森木町)のいわれによれば、延喜元年(901年)右大臣の位をうばわれ、太宰府に流されてきた菅原道真は、藤原時平の追及をのがれるために自分の子供を方々に潜伏させた。

その内の1人長寿麿(5男、9才)は当時鳥栖へ潜行していた道真の甥といわれる菅原時任に預けた。一説には養子ともいわれる。

道真は末っ子の長寿麿に会いたさに、しばしばこの地を訪れたが、その折、池に写った自分の姿をえがいて与えたというのが「姿見の池(別名鏡が池)」で、足を休めたとい

のが「腰掛石」であるといわれ、長崎本線のふみきりのすぐそばに当たるが、長崎本線の複線化でとりのぞかれる運命にある。

鳥栖小学校の中を流れる川をはさんで、西に妙覚寺、東に妙善寺の二つの寺は、いずれも菅原姓で、時任が開いた寺だと伝えられる。

この2つの寺には菅原道真が植えたという「五つ梅」があり5つ房の梅の実がなって珍重されていたが、妙覚寺のは昭和28年の水害で、妙善寺の梅は34年に枯れた。

姿見の池と腰掛石のあるところ(腰掛石は左手の丘に、池は右手にはいったところにある)



この記事については「鳥栖町案内」のほか、妙善寺住職菅原賢仁氏の話を参考にしました。



国民年金 コーナー



42年1月から年金額が引き上げられ、障害年金等の支給要件はゆるめられました。同時に保険料が100円上げられ、20才~34才の人は、毎月200円、35才以上の人は毎月250円になります。

老令年金 老令年金は保険料納付期間(免除期間を含む)が25年以上ある人が65才から受けられる。ただし年金制度が始まった36年4月1日以前にすでに31才をこえていた人は、年齢に応じて24年から10年までの納付期間でも受けられる。

年金額は原則として次の計算による。

① 200円×保険料納付月数

現行は

▼20年までの納付期間のときは

・900円×納付年数

▼20年以上納付期間のあるとき

18,000円+ (1,200円×20年

をこえる納付年数)

② 免除期間があるときは その期間分は

200円×保険料免除月数× $\frac{1}{3}$
(現行は350円×免除年数)

障害年金 傷病によって日常生活がじゅうぶんできなくなったとき(2級障害以上)受けられる。

年金額は老令年金と同じ計算によるが、最低保障額を6万円(現行2万4,000円)としている。また1級

大幅に引き上げられた年金額 ①

障害の加算額は1万2,000円(現行6,000円)。障害の範囲は今までの外部障害、精神障害のほかに、心臓病、消化器系、白血病が加えられた

母子年金 夫をなくした加入者が18才未満の子と生計を同じくしている場合5万5,200円(現行1万2,000円)が支給される。また18才未満の子が2人以上あるときは、2人目から1人につき4,800円の加算。

準母子年金 夫、子、父または祖父をなくした加入者が満18才未満の孫、弟妹と生計を同じくしている場合、母子年金と同じ額が支給される

遺児年金 18才未満の子の親が死亡した場合、親が年金加入者なら老令年金と同じ方法で算出した額の半額の年金がもらえる。ただし3万円(現行1万2,000円)の最低保障がある。

寡婦年金 老令年金を持つ夫が65才未満で死亡したときその夫と10年以上の婚姻期間のある妻に、半額が支給される。支給期間は、妻が60才から65才まで。妻が年金加入者なら65才からは妻自身の年金が受けられる。

次回は続いて福祉年金額の引き上げについて説明します

秋に発明考案奨励展

第2回佐賀県発明考案奨励展が11月中旬、佐賀市神野町の県工業試験場で開かれます。出品申し込みは9月末ごろとなります。開催期日、作品搬入などのはっきりした期日は追って発表されます。くわしいことは市商工課へおたずねください。

おことわり 紙面のつごうで窓口案内、くらしのポイントは休みました。



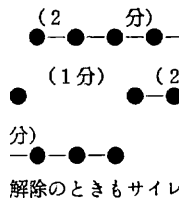
河内ダム建設工事は現在、神辺町松本から河内町天神松間3,572メートルの付け替え道路工事を急いでいますが、転石や岩盤などの切取りのため火薬類を使用することもあります。この危害防止には次のような方法で事前に注意しますが、通行者などはじゅうぶん注意してください。

発破時刻 午前10時、12時、午後3時、同5時

通報の方法 現在の道路の両側に見張りの人を立て、一時通行止めを行ないます。また手動式サイレンを5分間鳴らしてお知らせします。爆破後5分～15分して通行止めは解除します。

罪を犯した人々に暖い救いの手をさしのべることは、わたくしたちの大きなつとめです。この精神にもとづいて鳥栖地区（本市と三養基郡）の保護司の方々の手によって34年に設立されたのが、**清風寮後援会** 会員を募集 原古賀町の更生保護会清風寮です。しかし同寮は設立後日浅く資金が乏しいため、このままでは設立の趣旨が生かされることは困難な実情です。この実情にかんがみ、昨年清風寮後援会（会長・安原市長）が結成されました。今年はこちらに広くみなさんに会員になって

サイレンの鳴らし方 爆破地点で発破前に5分間鳴らします。



を1分～2分間鳴らします。

待避方法 岩石が飛び散らないようじゅうぶん防護はしますが、発破地点から100メートル以内は危険です。100メートル以外にいても爆破のときは家の軒下や岩かけなどに待避してください。手近かに、かけになる物がなときは、発破地点や頭上がよく見える場所に待避し万一、岩石が落ちてきても体をかわせるようにしてください。

また工事期間中は落石や足元の陥没によく注意し、現場監督員や見張人の指示に従うようお願いします。

（カット写真は工事現場）

河内ダム工事事務所

いただき、充実した清風寮の援助ができるよう願っています。

後援会員は普通会員（年額500円）賛助会員（年額1,000円）、特別会員（1万円以上の寄付）、名誉会員（3万円以上の寄付）となっています。ただいま、市長、婦人会、民生委員など各方面に入会をお願いしておりますので、一般市民のみなさんも趣旨にご賛同くださいまして、ご加入くださいますようお願いいたします。

清風寮後援会

園芸メモ



菜類の種まき

- ▶大根など菜類の種まき時です。ほうれん草、白菜、ブロッコリー、にんじん、花野菜などでいねいにまきましよう。
- ▶葉ばたんの育苗には病虫害が多いので防除を。パンジー、プリムラベコセン、カルセオラリヤなどはまきつけの適期ですが、種子が小さいので細心の注意を払ってください。
- ▶ダリアの切口が大きいときは、ビニールでおおって輪ゴムでとめ、水分のいるのを防ぎます。シクラメンは生育が遅いので研究しましょう。
- ▶サボテンやそのほかの多肉植物は竹のスノコか金あみのベッドに上げ、鉢の下に風が通るようにしましょう。ナメクジも少なくなります。

テッポウ虫の防除を

- ▶果実や庭木の枝にテッポームシのくいいる時期です。今年は遅く発生したのが多く、小さいので注意して防除してください。ホシカミキリ、クワカミキリ、ブドウスカシバ、ボクトウガなど種類に応じて防除してください。
- ▶台風に備えて支柱も必要です。ブドウの枝の誘引をやってください
- ▶芽つき、はらつきは9月中旬から
- ▶バラの夏せん定は開花前50日ぐらいいかないでしょう。カナブンブンの退治を。
- ▶ラン管理に生理的段階をつけるのはよいが、極端なやりかたは避けましょう。ウスカワマイマイ（デンデンムシ）の防除を。
- ▶夕方庭の通路など水を打ち、夜露でしっかりと植物をつつみたいものです。くわしいことは農業改良普及所（大正町）か農協指導部に

農地報償金の請求は早く

請求期限は42年3月31日。すでに報償金支払いが始まっており、鳥栖市内でも8千円を受取っておられます。しかしまだ5割以上の人の請求手続きがすんでいません。なるべく早く農業委員会事務局で手続きをしてください。