



市報

発行所 佐賀県鳥栖市役所 1部5円

昭和35年12月21日第3種郵便物認可

毎月1回10日発行

(昭和41年4月10日発行 第132号)

4月



“岩石園,,で理科の勉強

基里小学校(宇木実校長・児童655人)に、ことし1月岩石園ができあがり、理科の勉強に役立っている。

同校が岩石園を作ったのは、毎年行なわれる学力テストのうち理科の成績が悪く、とくに岩石の知識がなかったため。

川原義巳先生を中心に、PT

Aの役員がいっしょになって、市内をはじめ遠く伊万里や唐津

まで足をのばし、約1年半がかりでいろんな石を集めた。

できあがってまだ日は浅いが、児童たちが、岩石に興味を持ちはじめ、新しい

教材として注目されている。



基里小学校 (曾根崎町)

市民の動き (3月1日現在)

人口			世帯数
総数	男	女	
+17	+23	-6	+28
44,691	21,356	23,335	9,879

上段は前月との比較

一般会計予算総額は5億8千万円 老人福祉センターを建設

41年度の施策の基本方針は次のとおりである。

第1に道路、土地改良、干拓等の基盤整備を促進するため、国および県の施策に対応して積極的に公共投資の増大を図る。第2に明るく豊かな市民生活の向上を願い、文化都市としての生活環境の整備をしたい。

とくに老人福祉の向上を図るため老人福祉センターを建設することとした。

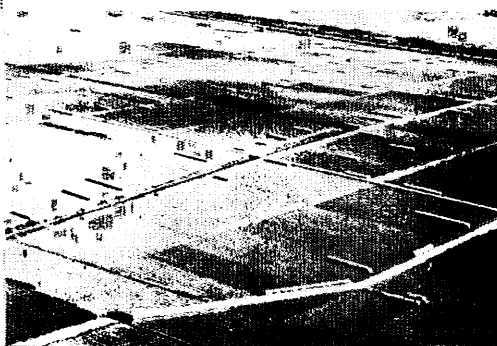
第3に教育施設の整備、第4に42年度から市庁舎を建設する予定で、その設計を41年度中に委託する。

一般会計は16.5%の伸び

この結果41年度の当初予算は一般会計総額5億8,945万7,000円、特別会計3億4,813万8,000円となり、一般会計では、40年度当初予算より8,346万6,000円ふえ、16.5%の伸びとなっている。以下41年度当初予算からおもな施策を拾ってみよう。

まず、老人福祉センターの建設。これは老人の生活相談、健康相談、およびリクレーシヨンの場を提供し老人が健康で明るい生活ができるように建設するもので、1,280万円の予算を計上している。建設場所は検討中。生活保護費は総額4,994万6,000円を計上しているが、40年第21次基準改定に伴って生活扶助と教育扶助の基準が改定されたため40年度よ

整備された田んぼ（高田町）



り1,326万9,000円増加している。

ゴミ焼却場も新設

伝染病の発生およびまんえんを予防し、法に基づく疫病に対しては予防接種を行ない、公衆衛生の向上および増進を図りたい。また結核予防については保健所の協力を得て患者の早期発見に今一層の努力をする。

環境衛生については、美しい町づくりと伝染病予防を積極的に推進するため、各部落単位に衛生組合を設

圃場整備をさらに進める

農林行政は、次の三点を重点とする。

- 1 生産基盤の整備
- 2 米作近代化の推進
- 3 商品作物の導入と経営改善

圃場整備はすでに300ヘクタールを完成し、さらに儀徳地区70ヘクタールは40年度から継続整備中であり41年度からは原地区30ヘクタール、および下野地区130ヘクタールを実施することになっている。また、九州縦貫高速自動車道陸の建設に伴い関連土地改良事業として450ヘクタールの整備を県営で実施するよう準備中である。

米作近代化に20地区を指定

このほか、幹線農道の整備を急ぎとくに農免農道、真木農道、牛原農道を整備するとともに、用水および災害防止の一環として、河内ダムの建設促進あるいは日住撲滅をかねて

農地を造成中の、沼川干拓事業も第2年目を迎えたので、積極的に事業の促進を行なう考えである。

次に米作の近代化であるが、昨年は米作近代化促進協議会を設置し、11の指定部落を中

議会だより

3月定例市議会は3月7日から30日まで開き、41年度の当初予算40年度の補正予算、一般議案など40議案を可決し、前回から継続審議中だった39年度の決算11件を認定した。また、農業委員の選挙区を変更する議案は、継続審議となった。

立したい。また、人口の増加や生活水準の向上によりゴミの排出量が増加しているため、起債によりゴミ焼却場を建設する予定。

心に集団栽培や省力技術の普及、機械の導入やヘリコプターによる防除等を行なったので、異常気象にもかかわらず優秀な成績をあげることができた。本年も20地区を指定して米作りの改善に取り組み、良質米多収穫の基礎を築きたいと考える。

農業構造改善事業で主幹作目として取り上げたミカン、鶏はそれぞれ一応の目的を達成することができたが、今後はこれらの技術水準の向上と経営管理組織を整備し、さらに生産の向上をはかりたい。

酪農振興地域の指定を

乳牛については国の保護施策である原料乳不足払制度や酪農振興地域指定等を受けて頭数の増加をはかる予定である。また生産牛と優良後継牛の確保が問題となっているので、県の協力を得て、この育成施設を作りたいと思っている。

さらに、当市は都市近郊地域として条件がよいので、専業農家の所得向上のためビニールハウス利用の園芸を取り入れ、花や観賞木あるいは高級野菜等の育成集団を造成する予定である。

農協合併は農業の近代化に対処するためにもぜひ必要と考えられるので、今年は農協間の融和と農民各位の理解を深めるため、農業祭や各種行事も市一本で行ない、今年中に

議会だより

合併できるよう啓蒙する。

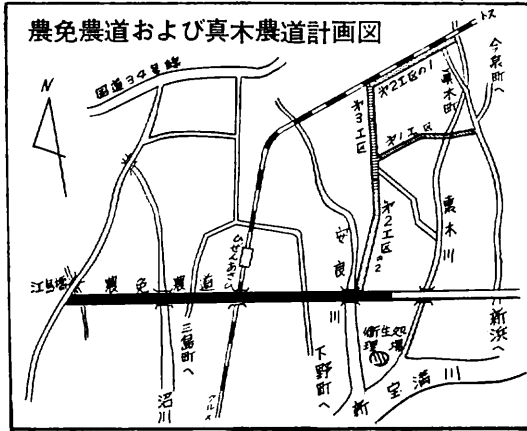
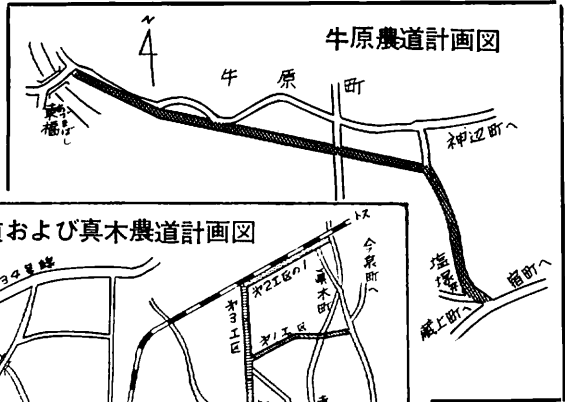
中小企業の指導員を置く

商工関係では、まず特別会計地方振興関係へ2,000万円の繰り出しを行なっている。これは昨年9月定例市議会に予算付属資料として提出した長期財政計画にそって計上したものの。

さらに工業技術試験所誘致に関する県への負担金300万円を計上している。

次に中小企業対策は、いまのところ商工会議所だけで具体的な指導をしているが、市でも中小企業育成のための指導担当者を新たに設置する

予定。このため職員1名の長期研修費24万円を計上した



ため市建設分として808万4,000円を計上した。小中学校の営繕費は6割増鳥栖小と鳥栖北小の屋内体育

4,000万円ふえた建設事業費

建設事業費は40年度に比べて約4,000万円の増加で、総額3,020万円。

側溝整備100万円、田代～牛原線局部改良250万円、宿～古賀線局部改良40万円、市庁舎建設予定地周辺の道路整備400万円、砕石などの道路補修材料購入費100万円を計上。

40年度から道路舗装を請負いに切り替えたところ、できばえもよく、経費も節約できるので、本年度も補修は直営で、舗装、新設、改良工事は請負いで行なう。この舗装事業には130万円を計上した。都市計画事業は、40年度からの計画事業として東部下水路延長、282.5メートル、400万円を計上。

公園事業は、朝日山公園の造成費

500万円を計上し、街路事業については、飯田～蔵上線を継続事業として1,500万円、酒井～真木線500万円を計上した。

駅前店舗付き住宅

県営事業に移管した駅前広場造成事業は、同地域立ちのき者のため、店舗併設の県営住宅を駅前の市有地に建設する。これは1階の店舗8戸を市で建設し、2階から5階までに2種住宅24戸を県で建設する。この

地方交付税は3,000万円を減額

以上の一般会計歳出をまかなう歳入財源は、次のとおりとなっているが、このうち、市税については、経済の動き、所得の移り具合、国の減税策などを総合的に判断して、40年度現計予算の5パーセントの伸びを見込んでいる。地方交付税は、昨年度までの実績や、41年度からは種地の算定方法が変わること、大企業が不況のため、今まで

の不交付団体が交付団体に転落することなどを考慮して、40年度当初より3,000万円を減額した。

なお、41年度からは、たばこの販売本数によって臨時地方特別交付金が配分され、またゴルフ場のある市町村については、娯楽利用税の6分の1が市町村に交付される予定であるが、いまのところ金額はわからないので、頭出しをしている。

おもな歳入財源

市税	3億2,482万9,000円
国庫支出金	8,267万9,000円
地方交付税	5,000万円
市債	4,181万1,000円



防じん舗装工事 (松原町)

都市計画税を新設……45年まで 42年からは固定資産税0.1%を引下げ

41年度の財政計画は、健全財政を採りながら公共投資の増大、社会保障の充実など行政水準の向上をはかることを目標に作成している。この結果、予算総額は14.5パーセントの伸びとなっているが、不況が原因で国税や地方税が減収しているうえ、大幅な減税の影響を受けて、一般財源の伸びは著しく鈍い。

この財源不足を補うために、国は地方交付税の引き上げや、臨時地方特例交付金および地方債の枠を拡大しているが、さらに相当額の節減を期待している。このため41年度の市の財政は、今までにもましてきびしく、一層の苦心と努力が要請されている。

以上のような見とおしに立って、市の財政を健全化するために次のような方法を実施したい。

今年中に支所を廃止

第1に経費の節減。一般行政費は徹底的に節約しなければならないので、職員の欠員も補充できないが、事務効率を低下させてはいけない。このため、今年中に4つの支所を廃止して、その職員を本庁に配置する

第2はゴミ収集手数料、衛生処理場使用料の是正および市営住宅使用料の団地間の不均衡を是正する。

第3は都市計画税の新設である。数年来、都市計画事業の要望が強く

その財源の充実は急を要する。そのため41年度からは、先進都市なみに都市計画税を新設して、なお一層事業を推進したい。

第4は国民健康保険税の引き上げである。

以上のような税の新設や引き上げ

ゴミ収集料など引き上げ

いまのゴミ収集料は、30年5月に決めたもので、当時は1世帯のゴミ収集経費77円のうち、市負担額は33円で42.8パーセントだった。その後諸経費が増加して、40年度の収支状況をみると、1世帯あたりの経費135円のうち71.2パーセントに当たる96円が市の負担となっている。

さらに今後はゴミ焼却場の建設など施設整備にも多額の経費を必要とするので、市の財政事情から、いくらかの値上げをお願いした。新しい手数料は次のとおり。

一般世帯 1カ月に50円
その他の業態

1カ月に70円～1,500円

臨時委託 運搬車1台で

1,000円以上

くみ取り手数料は39年11月に改正したが、事業の特殊性から従業員の給与をいまのままにしておいては、人員の確保が困難なので、手数料を上げてほしいと業者から申し入れが



は国の減税と矛盾するが ①税収の伸びが期待できないこと。②内陸工業地域としての土地造成のため融資を受けていた償還金が多いこと。などから、止むを得ず実施に踏み切ったもので、市民のご賢察をお願いしたい。

次にくわしい説明をあげる。

<定額制>

一般世帯 世帯割 月50円

人員割 1人月40円

くみ取り回数が1カ月に2回以上になるときは、2回目からは80円を月額に加える。

<従量制>

官公庁、学校、会社、事業所、病院などは月間くみ取り量によって次のようになった。(単価は18リットルまたは端数ごとに)



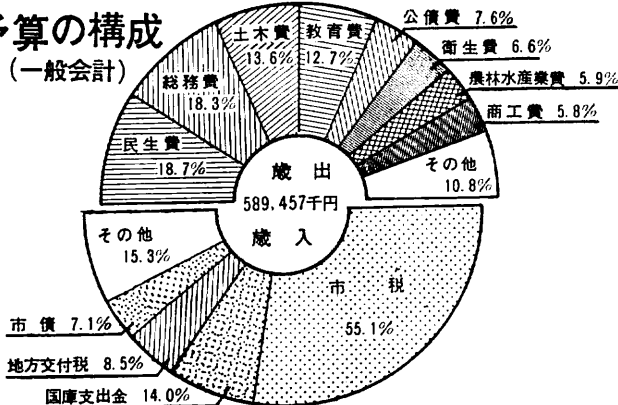
地方交付税

県や市町村には、財政力に貧富の差があり、その財政力だけでは住民の生活向上のために行なう仕事にも差ができます。

このような差をなくして、地方自治が確立されるように、国では所得税・法人税および酒税の3税(いずれも国税)のうち一定額を決め、地方財源として保管しています。この金を、国が一定の基準によって、県や市町村で必要な最低経費と収入を調査し、不足額に応じて分配交付することになっています。

この分配交付される金を地方交付税といい、地方交付税が交付されない豊かな県や市町村を不交付団体、地方交付税を交付される県や市町村を交付団体といっています。

予算の構成 (一般会計)



議会だより

- ▽900リットル以下 25円
- 900リットルをこえ
1,800リットルまで 24円
- 1,800リットル以上 23円

＜ホース使用料＞

くみ取り車が近寄れないため、40メートルを越えて別にホースを使用するときは1本(20メートルのもの)を増すごとに20円を加える。

衛生処理場の使用料も

また、39年に建設した衛生処理場の維持運営費を独立採算制にしたいので、使用料を引き上げた。

汚物処理に必要な経費は、減価償却を

入れると汚物1.8キロリットル当たり約1,650円。減価償却を除いても約900円かかる。この点を考えて市内業者の使用料を1.8キロリットル360円、市外を900円に改めた。

市営住宅の使用料は 平均370円の引き上げ

市営住宅は全部で541戸あり、家賃は住宅の種類や建設年度などによって33に区分されている。これらはいずれも政令で定めた額より安く決定しているが、住と相互間に不均衡があるのでこれを改めた。1戸当り月に100円～600円の値上げで平均370円の値上げ。

都市計画税の税率は0.2%

都市計画事業は、街路、下水路、公園、区画整理などが山積しているが、これらの事業を進めるために、都市計画税を新設することにした。税率は0.2%。ただし、都市計画税は、41年から45年までとし、そのご継続するかどうかは、再び検討する
また、42年からは市民税の税率を0.5%、固定資産税は0.1% (約1,300万円) を引き下げるといった条件がついているので、42年以後の財政は極度に苦しいと予想される。

対象となる課税標準額は、土地18億7,200万円、家屋33億円であり、年税額は約982万円となる。

収入役に松田氏

市収入役に前総務課長の松田九一郎氏(56才・元町)が決まった。氏は、大正13年4月鳥栖町役場書記、昭和15年満洲に渡り吉林省属官に任官。昭和20年6月在職のまま応募。復員後昭和23年再び鳥栖町役場にはいり、そのご、議事

局長、総務課長、財政課長、福祉事務所長を歴任し、38年3月から再び総務課長となった。なお、収入役は39年12月21日以降空席だった。



保険税は1世帯 平均9,700円に

国民健康保険税は、所得割率 2.3%だったものを2.5%に引き上げた。▽

ととした。これで、1世帯平均の年税額は9,700円で40年度より1,600円の引き上げである。国保加入世帯が約4,000世帯あるので、今回の引き上げで約640万円の増収となる。

なお、この税額は基山町、中原村などの40年度の税額と同じ程度である。

国民健康保険

42年から全員に7割給付



上水道の配水管設作業 (幸津町)

▽国民健康保険は、38年7月から世帯主へ医療費の7割給付を実施しているが、さらに42年1月から世帯員全員の7割給付を行なう予定でいまその準備を進めている。ところが、このためには、国保財政が健全でなければ国が許可しない。また、医療費もますます増大するので、この際、最少限度の税率引き上げを行なって財源を確保するこ

特別会計

国民健康保険特別会計の予算総額は、40年度より1,602万4,000円の増で1億223万円となっている。歳入の中の保険税は、所得割率2.3%を2.5%に引き上げ、課税総所得の伸びを10%とみたので、滞納繰り越し分と合わせると4,171万9,000円となった。40年度に比べると1,475万3,000円の増加である。

歳出では、総務費が688万9,000円で前年より148万8,000円の減額となっているが、これは昨年8月に課の仕組みを合理化したので人件費が節約されたため。保険給付費は、40年度より2,679万9,000円の増額となっているが、そのおもなものは、医療費を40年の118%とみたことと、42年1月1日から世帯員の給付率を41年度都市計画税

農家と非農家別の調定見込額

(単位=千円)

区分	土地	家屋	合計
総額	3,744	6,601	10,345
都市計画税	農家	858	3,459
	非農家	5,743	6,886
	(69.5%)	(13%)	(33.4%)
	(30.5%)	(87%)	(66.6%)

農家欄は専業農家と兼業農家を示す

いままの50%から70%に引き上げる分および葬祭給付費を2,000円に改正するための経費である。

また、公債費と繰上充用金の合計額は40年度より1,108万円の減額となっている。

地方振興関係の償還金4,500万円

地方振興関係では、本年度中に支払わなければならない公債費が4,500万円ほどあるので、その財源として土地の処分代1,500万円、2,000万円の繰入れ、40年度からの繰越金1,000万円などを当てている。

なお、安原市長就任当時、3億5,000万円あった地方振興関係の未償

還金は41年度末には3億2,000万円程度となる。

上水道事業は1億3,364万円を計上しており41年度は、導水管布設、沈でん池、ろか池、配水池の本体工事、送水管、配水管布設など工事の大半を完成する予定である。

市営住宅は30戸を

41年度は市営住宅を30戸建設する予定。

市の長期財政計画では毎年10戸しか建設できない見とおしだったが、建設費の90%を起債でまかなえるようになったので、30戸を建設するこ

とにし、1,800万円を計上した。

特別会計歳入歳出予算

(単位=千円)

特別会計の種類	歳入歳出予算額
国民健康保険	102,320
公益質屋	4,102
採石場	12,003
住宅事業	37,296
簡易水道	5,238
育英資金	1,024
応急生活資金	1,003
物品調達	6,500
地方振興関係	45,000
水道事業	133,640

心配ごと相談所をご利用ください

市福祉事務所(古野町)内にある心配ごと相談所は、去る38年9月に開設してから利用者もだんだんふえ40年度中には162件の相談があった

内容は別表のとおりとなっている毎週水曜が相談日で、民政委員の吉田耕作さんと大石麗子さんが相談を担当し、ほかの民生委員、農業委員、家庭裁判所など多くの人々が問題の解決に協力している。相談は無料で秘密厳守だから安心。心配ごとは早く相談して明るい生活をしましょう。電話は2302番か3111番

40年度の相談内容

相談の内容	総件数	解決済	指導中
生活苦	18	17	1
就職	5	5	0
結婚	3	3	0
住居	2	2	0
家庭不和	44	36	8
老人問題	10	9	1
健康	12	10	2
土地境界 遺産分配 その他	68	63	5
総件数	162	145	17

市役所は松田前総務課長の収入役就任に伴って、4月1日付けで43人の異動を行なった。同時に新消防長が決定した。係長以上の異動は次の

市の人事異動

(4月1日付)

なお、収入役室は助役といっしょに市長室隣りのへやになった。

- 総務課長=松田元雄(商工課長)
- 税務課長=平川孝俊(市民課長)
- 市民課長=松枝善光(税務課長)
- 商工課長=迎俊雄(税務課長補佐)
- 消防長・消防署長=古賀秀男(新任)
- 税務課長補佐=竜尾良人(庶

務係長) ○建設課長補佐=堤政治(福祉次長) ○福祉事務所次長・庶務係長=青山鈿三(建設課長補佐)

○総務課庶務係長=山下茂人(人事係長) ○人事係長

=原口裕(用度係長) ○財政係長=松尾義昭(財政課) ○用度係長=渡辺直邦(実験農場) ○水道課庶務係長=清岡寿雄(監査事務局長) ○福祉係長=石丸司郎(水道課庶務係長) ○実験農場(係長待遇)=平塚亨(税務課) ○監査事務局長=今村三千丈(財政係長)



新消防長 きまる

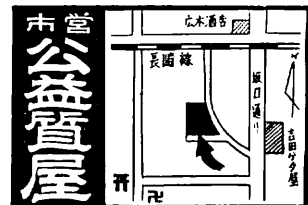
38年7月以来、市消防長だった田中友夫氏(57才)は、3月31日で退職され後任に古賀秀男氏(52才・前鹿島警察署長)が4月1日付けで決まった。氏は大川市出身で昭和12年に佐賀県巡査となり、30年から33年まで鳥栖署次席も勤めた。38年10月から本年3月まで鹿島署長。自宅は神辺合町で家族3人。前任の田中氏の住所は宿町野添。

新課長ご紹介

4月1日付けで商工課長となった

迎俊雄氏(53才)は、昭和25年に旭村役場にはいり、29年市になってから

は商工、財政、企画、監理、課税の各係長を歴任し、40年8月から税務課長補佐を勤めた。自宅は村田町で家族は6人。迎商工課長



最高一口5,000円、一世帯2万円まで
利子 月3分 期限 4カ月

わたしたちのけっこん式♡♡♡
会費制はいかが
 ♡♡♡ワタシタチノケッコノ式

会をなごやかにリードする。

終わりに2人が感謝のこぼを、両親や親せきがお礼のこぼを述べみんなの万才三唱

結婚シーズンたけなわ。恋愛、見合い、いずれにせよ、現代の結婚は本人たちの合意がなければ成り立たない。ところが、さて結婚式となるとどうだろう。本人の合

意はどこへやら、親の見栄や世間ていを考えた結婚式、ひろう宴がまだまだ勢力を張っている。では現代の若者の出発にふさわしい結婚式とはどのようなものか。

その一つとして、市連合青年団（宮原久団長・団員450名）が提唱している“会費制結婚式”を紹介しよう。以下は3月6日、同団の文化祭で、総務部長の篠原正利さん（26才・神辺町）が発表した意見から要約したものだ。

結婚にいくらかかる？

会費制結婚式を紹介する前に、いまの結婚式にはいったいどれくらいの費用が必要なのか。篠原さんは次のような数字をあげている。

【新郎】

- 結納金 5万円～7万円
- 挙式・ひろう宴 10万円
- お茶 5,000円～1万円
- 新婚旅行 5万円
- 合計 20万円～23万円

【新婦】

- 見立て 4万5,000円
- 服装関係 10万円
- 家具調度 6万円
- 夜具 3万円
- 新婚旅行など 1万5,000円
- 合計 25万円

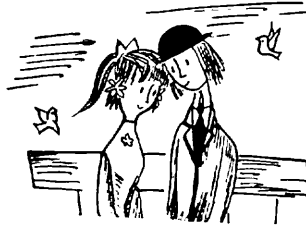
お客が会費を出し合って…

ただでさえ、新生活のスタートにはお金が必要だから、ひろう宴はお客みんなが会費を出し合い2人を祝ってあげようというのが会費制結婚式の考え方である。

“見立”は廃止

この会費制をスムーズに運ぶために、式の1月ほど前に新郎となる人の友人たちで世話人を決め、世話人たちが準備いっさいを行なう。式場の決定、会費の検討、案内状の手配など世話人たちが2人とよく話し合

う。料理はお茶と菓子または和食、洋食どれでもよい。また女性側の見立ての客もひろう宴に出席してもら



う。こうすれば経費の節約にもなるが、「見立てには出たが、どんな男性と結婚するのか顔もわからない」という不満もなくなるわけだ。

新郎新婦も楽しく談笑

当日、ひろう宴の進行も世話人たちの大事な仕事だ。前もって2人をよく知っていて、ユーモラスな話のうまい人に司会を頼んでおく。ひろう宴はまず司会者のあいさつで始まり、つづいてできるだけ多くの人々がお祝いを述べる。それがすむと新郎新婦もみんなの席へは行って談笑するし、友人たちも歌や踊りをひろうする。この間、司会者は終始、

で閉会。このあとみんなに見送られて2人は新婚旅行に出発という次第だ。以上でおよそ2時間ぐらいい。

当日の費用は10分の1

みんなが負担する会費で会場費、料理代、2人へのお祝い品などすべてまかなうから、2人は貸衣装代1万5,000円ぐらいいを出すだけでよくいままでの見立てとひろう宴の費用15万円の10分の1ですますことができる。これが会費制結婚式のあらましかが、「お客に費用を出させる」「引出物もすえない」などと両親や親せきの反対がありそう。また結婚する2人にしても「今まで職場の人の結婚式に招待されているので、そのお返しをしなくては…」などと考えるかもしれない。しかし会費制は知恵と友情にあふれた素晴らしい結婚式ではないだろうか。

これをきっかけに、名実ともに若者の出発にふさわしい結婚式をみんなで考え、実行したいものだ。

（カットは、串田孫一編「ふたりのおくりもの」を参考にした）

前号訂正 5ページの調停のはなしのうち、左行下から5段目に「60円の印紙…」とあるのは「600円」の誤りでした。訂正しておわびいたします。

保健所の相談日変わる

停電日が変わったので、鳥栖保健所の健康相談日が変わりました。新しい相談日は次のとおりです。

区 分	午前9時～11時	午後1時～3時
月	一般健康相談 心電図測定	集団検診
火	妊婦健康相談	肢体不自由児相談
水	一般健康相談	集団検診
木	休 診	
金	一般健康相談	集団検診
土	乳幼児健康相談	

※火曜の肢体不自由児相談は第3火曜だけ

中 又跡を たすねて

愛宕山 (柚比町)

標高50メートル、土まんじゆう型の愛宕山(あたごさん)は、5月になると色とりどりのつつじが咲き競って人々の目を楽しませる。山頂にまつてあるのは「愛宕大権現(ごんげん)」。

基養父の人々はこの山の前を流れる川の砂や水を、7月の田植後いただき、家の内外にまききよめるほか、部落にある神社にも供えて家内安全と豊作を祈願する。この行事は「がんじようじ」と呼ばれている。

ここは「馬ン(の)神さん」ともいわれて、新しく買った馬をつれて行き、馬の無事息災を祈ったところでもあるが、近ごろではそんな風景もほとんど見られない。

愛宕山の裏にはすもう場もあり、秋の彼岸の中日には、近郷の若者たちが、豊作を感謝してすもうを奉納していたが、ここ4、5年とだえたままとまっている。これは遠く江戸時代に始まったものといわれている。

ところで、愛宕山付近から弥生式時代の遺跡が発掘されている。数10個の合口かめ棺が発見され、その中の1つから「クリス型銅戈」1個(



愛宕山の全景

現在東京博物館所蔵)が出た。このことからこの地域は集団墓域だったと推測されている。また製鉄をした跡も発見され、壑穴式住居跡や炭化米も発掘されたところから、今町、柚比町一帯は弥生式時代の集落があったことは確かである。
(一部「鳥栖のあゆみ」から)

市報の係は、3月中旬、市報がどのように読まれているか調査した。

調査の対象は、市内の小学校5・6年の父兄1,711人。学校ごとに児童の手を経て、調査用紙の配布・回収を行ない、6つの問題について回答を依頼した結果、81.1%(1,388人)の回答を得た。みなさんのご協力ありがとうございました。集計の結果はつぎのとおりとなっている。

- ①市報を読む程度について すみずみまで読む…36.6%、だいたいよく読む…50.1%、ところどころ読む・ときどき読む…12.4%、読んだことがない人が13人で、そのうち「家に来たことがない」という人があったが、市報は毎月無料で各戸に配っているから、区長さんへ問い合わせを
- ②配られる時期について 市から区長さんへ届けたその日(10日)に配られる…13.3%、15日までのうち…72.1%となって、ほとんどが15日までに配られている。20日よりもあと何日ごろ配られるかわからない等の回答が6.4%もあるが、なるべく早く配られるようお願いしたい。

- ③とくによかった記事について ことし1月～3月までの市報から選んでもらったが、11.4%(158人)から回答を得た。「家に帰ってもだれもいない(カギっ子の話)」「のびのびと若草のように(成人者の主張)」「少しの費用で早い解決(調停の

「とす市報」で世論調査 “議会の情報をもっとくわしく,, 86%が毎号よく読む

- 話)」が最も多く、佐々木選手がボストン・マラソンへ」の記事も好まれている。
- ④文芸欄については なくてもよい…17.4%、あった方がよいが、いまの紙数では無理…18.0%、あった方がよい…56.6%となって、文芸欄を多くの人が望んでいる。
- ⑤広告の掲載について これは昨年11月から、市報に多くの広告を掲載しているので、とくにおたすねした広告を絶対にやめてほしい…70人(5.0%)、できればない方がよい…33.5%、回答なし…4.4%、あってもよい…57.1%となっている。
- ⑥市報についての意見 268人の方

から建設的な意見がよせられたが、市議会や市政に関するものが最も多く38.9%を占めている。たとえば▽市議会の情報をもっとくわしく▽市の財政的近況を知らせてほしい▽都市計画とか、将来の市の構想等を順を追って掲載してほしい。など市勢への関心が表われている。

このほか、おもな意見を拾うと、▽市民の声欄の充実▽多くのことを知るために増頁を▽小・中学生の家庭教育法、家庭園芸、衣類の手入法など家庭欄の新設▽農事メモの新設▽史跡・学校めぐりの新設など市報づくりのための貴重な意見が一杯だった。

石を愛する人々へ

石を愛好する人々が集まりお互いに楽しむ会ができたという声があるので発会を思い立ちました。多数の愛好者がお集まりくださいますようお願いいたします。

期日 4月23日(土曜)午後1時
会場 本通町1丁目 西日本相互銀行内

窓 口 の 案 内

教育委員会事務局

教育委員会事務局は本町3丁目、市民集会所の2階にあり、次のよう

中央公民館の使用料 (単位円)

室 名	8時	12時	17時	8時	12時	8時
	12時	17時	22時	17時	22時	22時
大ホール	1,500	2,000	3,000	3,000	5,000	6,000
第1会議室	200	300	400	500	700	900
第2会議室	200	300	400	500	700	900
講 話 室	200	200	300	400	500	700
談 話 室	100	200	200	300	400	500

次の方々から寄付をいただきましたのでごほういたします。

<香典返し>

社会福祉協議会へ ◎元町久光定助さん(母マツさんの死亡のため)◎本町多良一清さん(父一男さん)◎東町下岸柁雄さん(父萬平さん)◎養父町天本佐市さん(妻みつよさん)◎田代本町石丸義利さん(祖父喜六さん)◎村田町森永ミエさん(夫新作さん)◎田代大官町利光昭典さん(父安一さん)◎田代外町高尾左門さん(妻藤重さん)村田町中村芳信さん(父義次郎さん)◎曾根崎町遠藤因順さん(父留吉さん)◎大正町篠原ハルミさん(夫栄蔵さん)

<育英資金へ>

◎東町米一男さん(母フジエさん)◎飯田町高尾義美さん(父繁造さん)◎蔵上町松隈いかるさん(父惣平さん)◎京町豊増清吉さん。

<一般寄付>

基里中学校体育館の内部施設◎ステージ引幕および後幕(18万円)…基里婦人会(江頭クニエ会長)◎放送機(4万1,000円)…神辺町長谷部

な窓口のほかに同集会所と中央公民館の施設借用、公営結婚の申し込みを受けつけます。

◎学校の転入転

(単位円)

市民集会所の使用料 (単位円)

室 名	8時	12時	17時	8時	12時	8時
	12時	17時	22時	17時	22時	22時
1階ホール	500	600	800	1,000	1,200	1,700
2階ホール	400	500	700	800	1,000	1,500
第1会議室	200	300	400	500	600	800
第2会議室	100	200	250	300	400	500
第3会議室	100	200	250	300	400	500

出=転入の時は市民課から住民登録済証明書をもらってくと入学通知書を発行します。転出の時は配給の転出証明書を持っ

て学校教育係へ。

◎学校施設の使用許可=学校長が出す公営施設使用許可書を持って総務係へ。

◎図書の出=市内在住者か市内に勤務する人で、1回に2冊まで。期間は1週間以内、紛失したときは全額負担。

格さん ◎防球網(2万6,000円)…久留米市都渡正義さん◎鉄棒およびバレーボール器具(5万円)…曾根崎町大和ハウス工業九州工場◎電池時計(1万5,000円)…姫方町松尾

寄 付

政彦さん◎ステージ用演台および花台(3万5,000円)…基里中学校40年度卒業生一同◎大花びん(1万5,000円)…曾根崎町山本保さん ◎ごぎ14枚・暗幕1そろい・樹木(16万6,000円)…基里中学校校友会 ◎大国旗(3,000円)…基里中学校生徒会◎ピアノ1台・長机10脚・折たたみいす30脚(24万円)…基里地区教育振興会◎マイクおよびスタンド(7,000円)…京町佐藤練太郎さん ◎記念樹(1万5,000円)…基里地区区長一刷◎記念樹(1万円)…酒井東町松雪勝造さん 鳥栖中学校へ ◎ピアノ1台(19万2,000円)…鳥栖中第19回卒業生一同および鳥栖地区婦人会

田代中学校へ ◎カメラ1台…田代上町梁井悦子さん◎ストップウォッチ1個(2万5,000円)…永吉町毛利美砂子さん◎20万円…田代外町富文子さん◎ワイヤレスアンプ1台(4万円)…今町松田蝶造さん◎テープレコーダー(2万6,500円)・卓上ステレオ(1万5,800円)…田代中第9回卒業生一同

基里中学校へ ポータブル電蓄・ソノシート32枚(1万円)…曾根崎町堀田高九郎さん◎剣道防具10組(9万円)…曾根崎町野下貞実さん 田代小学校へ ◎掛時計9個(3万6,000円)…田代小第19回卒業生一同市立保育所へ ◎げた箱(1万2,000円)…白鳩園後援会(代表 福永敬治さん)から白鳩園へ◎天幕1張(1万6,500円)…小鳩園後援会(代表・中ノ原保則さん)から小鳩園へ防火水そう敷地として◎土地55.51坪…高田町松隈成一さん ◎同18坪 幡崎町天本耐三さん ◎同6.1坪…原町橋本三右エ門さんほか16名 その他 ◎有蓋40トン防火水そう1基…桜町



高島はきもの店
本通り町1丁目 電2371番

とりせん新加盟店ご案内
何卒お引立ご利用願います

みんなに親しまれる
とりせんの月賦販売

協同組合 鳥栖専門店会



下岸運動具店
京町中央市場 電2373番

「学生相互間の親睦」と「郷土への貢献」という2つの目標をかかげて、昨年12月19日「鳥栖地区学生会」は発足しました。学生数は250名で20余の大学におよんでい

ます。学生会は、市内に住んでいる大学生相互間の親睦をはかるとともに、さらに一歩進んで郷土の文化発展のために働く覚悟です。

このような学生会を発展させるためには、全会員の積極的な活動、とくに1・2年生のみなさんに会の中心となってリードしていただきたいのです。同時に市民のみなさんの学

生会にたいするご理解と強力なご支援をいただきますようお願い申し上げます。

くださいますようお願いいたします
鳥栖地区学生会会長 下岸 義公
慈善演奏会のお知らせ

学生会の慈善演奏会へどうぞ

日時…5月7日
(土曜)午後5時30分開場、6時開演

さて、学生会発足記念および会の初仕事として次のような要領で「慈善演奏会」を行なうことにいたしました。利益の一部は、恵まれない人々のために利用し、一部は学生会の活動資金とするつもりです。初夏の夕、みなさまと共に過ごせることは私たちの大きな喜びであります。

どうぞお誘い合わせのうえご来場

場所…中央公民館 出演バンド…福岡大学ロッカーカントリーボーイズ(ウエスタン)九州大学ルアナブラザーズ(ロック)九州産大ダッキーオーケストラ(ラテン) 入場料…大学生以下100円、一般150円 主催…鳥栖地区学生会 後援…鳥栖市役所・鳥栖市教育委員会・鳥栖市婦人連絡会

東京行きは新幹線がお得

新大阪まで特急、急行をご利用になり、新幹線へ乗りつぐ場合、特急急行料金は5割引となり、しかも東京へ直通の特急より4時間も早く着きます。座席もほとんど大丈夫。

<新幹線ご利用の場合>

鳥栖～東京の運賃 2,920円
鳥栖～新大阪の特急料金 半額で 500円
新幹線こだまの特急料金 1,300円
合計 4,720円
(新幹線ひかり利用なら) 5,020円

<特急ご利用の場合>

鳥栖～東京の運賃 2,920円
〃 特急料金 1,200円

往復キップはこれだけ安い

行き先	片道づつの場合	往復割引	差額
静岡	2,600円×2=5,200円	1割5分引 4,810円	390円
横浜	2,850円×2=5,700円	1割5分引 5,270円	430円
東京	2,920円×2=5,840円	2割5分引 5,110円	730円

寝台(下段) 1,000円
合計 5,120円



往復キップの割引率あがる

往復乗車券の割引率が3月5日から変わり、従来の1割引が1割5分引きとなりました。さらに1,201キロを越えるときは2割5分引きです。

通用期間も「1カ月」と長くなりましたので、遠方への旅行にはぜひ往復キップをご利用く

ださい。

団体旅行の世話人は無料

25人以上の人が団体旅行する場合は、運賃の割引がありますが、その中で団体のお世話をされる人の運賃は無料となります。

つまり25人なら24人分の運賃でよいわけです。100名以上の団体になると2人分が無料になります。また、国鉄で扱う団体割引率は4、5、10月は1割引、そのほかの月は1割5分引きです。

ニューカッスル病 移入禁止を一部解除

ニューカッスル病発生に伴う移入禁止が一部解除され、愛知県豊橋市からは鶏などを移入してよいことになった。しかし次の区域からの移入はなお禁止されている。

福岡県一円、大分県豊後高田市 同宇佐郡長州町、静岡県静岡市、神奈川県一円、熊本県菊池郡西合志村、合志村、菊陽村



◇航空券発売◇ ◇航空貨物取扱◇

空の旅 あなたも お荷物も
ご用命は 日通へ



日本通運鳥栖支店 原 町
電話 2166~9