



市報

11月

発行所 佐賀県鳥栖市役所 1部5円

昭和35年12月21日第3種郵便物認可

毎月1回10日発行

(昭和41年11月10日発行 第139号)



麓中学校 (山浦町)

麓中学校(野上弘道校長、324名)は10月30日鹿島市で行なわれた第16回の県中体連駅伝大会で通算7回目の優勝をした。

駅伝部は松隈、豊増、園田の3先生が指導にあっている。1年から3年まで15名の部員は、スピード走法と追い抜き、チームワーク



をみっちりきたわれるので、選手は大会でもあがることはない。

同中学校の運動場はせまく、庭球部やバレー部に占領されると駅伝部の練習場がなくなる。幸い小学校が隣接しているので、午後4時からここを使っている。

部員たちの希望は先輩の記録をやぶることだ。

庭木の即売会 平田町、実験農場で

12月2日、3日、4日(8時半~17時)

市民の動き (10月1日現在)

総数	人口		世帯数
	男	女	
+115	+64	+51	+19
45,164	21,633	23,531	10,083

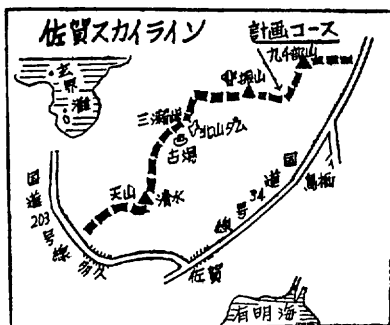
上段は前月との比較

河内町に国民宿舎を建設

県東部の観光開発案決まる

10月14日、佐賀県東部地域観光振興協議会が設立された。加入地域は鳥栖市、基山町、中原村、北茂安町東背振村、背振村、三瀬村、富士町の8市町村。この地域は、県が計画中の「佐賀スカイライン」全長94キロ中47キロが通り、北山ダムや古湯温泉なども含まれた有望な山岳観光地帯。

振興計画によると本市関係は、昭



和50年度までに次のような開発の手が打たれることになっている。

▼九千部山、石谷山、四阿屋、お手洗の滝一帯を県立自然公園に編入し、45年までに2,000万円でキャンプ場の施設などを整える▼太田古墳や御田舞などの文化財保護▼市内の旅行者収容力を1,000人以上に強化する▼45年までに河内ダムを公園化▼47年度に、河内ダム公園の近くに

150人収容の国民宿舎を建てる▼46年から50年までに1,600万円で河内ダム～九千部山の車道を開く▼朝日山を公園として整備し7,000万円で、芝生、花壇、池、プール、植物園などを設ける。

なお、同協議会の会長は安原鳥栖市長、副会長は吉富富士町長に決まった。

九千部山に展望台完成

11月1日九千部山に展望台が完成し、安原市長、楠市議会議長、蘭県観光通商課長補佐、山下河内町区長らが現地ではしゅん工式をした。同山頂付近は、市がキャンプ場の施設をするため、約4ヘクタールの水源かん養保安林解除を国へ申請していたが、このほど許可された。

展望台建設は自然公園化計画の初年度事業で約150万円をかけた鉄筋コンクリート建てのもの。広さ約43平方メートル、高さ4.5メートルで1階は休憩所と便所。2階が展望所である。ここから

は、鳥栖と久留米と福岡市街、そして博多湾筑後川のうねりと有明海、背振山系と天山山系など四方の眺めがすばらしい。

42年度と43年度には電灯や水場の施設を整え、キャンプの便利をはかることにしている。近い将来には、国営キャンプ場に指定されるということである。



11月1日、しゅん工式があった展望台

市は12月1日現在で、本市に住んでいるすべての人の生年月日や職業などを、各家庭へ出向いて調べる「住民実態調査」をいたします。この調査をもとに正確な住民台帳を作りますので、毎年それぞれの課で各家庭に申告をお願いしている家族調査はなくなり、年に何回もお手数をかけることはなくなります。

そのかわり住民実態調査は毎年実施して家族の異動などはそのつど訂正し、血のかよった台帳として整えられます。

この台帳が正確に記入されていれば、予防注射や小学校入学前の健康診断のお知らせなどは何の

いつせいに住民実態調査

間違いもなくお手元へ届けられますし、課税もより公平にできることとなります。もしこの調査にもれると、市民としてだれでも受けられるいろいろの利益を失うことになりかねません。とくに、本市以外に住ん

で通学している子どもさんや、子どもの通学のため市外に一時転居している父兄などはもれないように注意してください。このような実態調査の趣旨をご理解のうえぜひご協力をお願いいたします。

調査の方法

- ① 調査は市職員が、平常の仕事が終わってからお伺いしますから、夕方から夜になります。
- ② 調査票には世帯ごとに記入してもらいます。
- ③ 調査用紙は11月26日から30日までの間に調査員が配ります。そのとき記入の仕方を説明します。
- ④ 12月1日から5日までにもう一度調査員が各世帯をたずねて記入のすんだ調査票をいただきます。



10月17日から養父町の共同選果場で、とすミカンの集荷が始まった。市内のミカン園は約130ヘクタールで今年は約610トンの集荷が見込まれており、昨年の集荷量320トンの倍近い収量。このような増収の原因としては①樹令が伸びたこと②天候に恵まれたこと③うまいミカンづくり運動を進め、摘果や施肥改善などミカン農家の意欲が高まったこと、などがあげられる。

共同選果場の集荷計画は、次のようになっており、おもに福岡と久留米市場へ出荷している。

◎早生は10月に100トン(全体の40%)、11月に100トン(同)、12月に40トン(20%) ◎中生と晩生は12月に225トン(60%)、1月に90トン(25%)、2月と3月に55トン(15%)。

村田ミカン山など初出荷

とし初出荷を迎えた村田町かんきつ組合(大島俊文組合長・17名)は10月24日同町所熊のミカン山に安原市長らを招いて「ハサミ入れ」をした。同組合のミカン山は、農業構造改善事業として、用地買収費など約740万円をかけ39年6月に完成した。

11ヘクタールのミカン山に約1万2,000本の温州ミカンが重そうに実をつけている。早生は自家用とし、出荷するのは中生と晩生約18トン。ハサミ入れには紅白のリボンを摘果ハサミにつけた主婦もあり全組合員に初収穫の喜びがあふれていた。

大島組合長は、5年後には1戸平均1.5ヘクタールに広げたいと張り

初収穫の喜びあふれる村田のミカン山

切っている。

また、村田ミカン山のほか平田(高田一男組合長・16名)立石町笛吹山(中山辰次組合長・20名)山浦野田山(吉岡八郎組合長・20名)の3組合もとし初出荷である。

「老人福祉センター」着工

老人福祉センターは、工事請負額1,190万円で11月中旬に着工されることになった。建設場所は古野町、建設省鳥栖材料試験所あと(八坂神社の東側)の約2,168平方メートルの敷地。建物は簡易耐火平屋建、一部鉄骨2階建で、延面積は、約500平方メートルとなっている。工事請負費に事務費を合わせた総事業費は1,293万5,000円。

鳥栖～神辺線の舗装始まる 市道鳥栖～神辺線の舗装が11月1日から始まった。同道路は市中心街と北部の山麓地域を結ぶ重要な道路で、道幅は8メートルあり、市内バスも通っている。このほどうやく国の補助金がつくようになったので舗装できることになった。舗装区間は国道34号線から池田の堤まで353メートルで、総事業費360万円。そのうち3分の2は国庫補助である。来年2月完工予定。

東部下水路の改良も 40年から3カ年計画で工事を進めている東部下水路改良は、11月1日、41年度工事に着工した。今年度の工事は原町、農協プロパン西側から下流353メートルのコンクリート工事で総事業費は450万円。3分の1は国庫補助となっている。来年3月完工の予定。

「安全操業は花づくりから」

BSサイクル工業でバラ作り盛ん

幸津町のBSサイクル工業旭工場(大石勝工場長・550名)は、安全作業には従業員の情報教育が何よりもバラ作りが盛ん。工場の庭には、今年1月に発足したバラ部が実習用に植えた花が咲き乱れている。このバラ部結成のきっかけは、遠藤育久雄バラ部部長ら8名が昭和38年に作った同好会。遠藤さんは工場の労務管理を担当するようになってから作業中の事故を防ぐには安全施設もさることながら、心の安定がだいじとバラ作りをすすめた。今ではバラ部員も32名にふえ部員以外にも100名ぐらゐの愛好家がいるという。

このようなバラ熱に拍車をかけたのが、バラ作りなら日本で1、2といわれる同工場の太田嘉一郎事務部長。太田さんの話では鳥栖市の土は

バラに適しており、品種と最初の植え込みさえ気をつければ、あとはバラまかせで結構ということだ。同工場は、県内で指折りの安全操業を誇っているが「花を愛する心は無事故につながりますよ」と太田さんも遠藤さんも自信たっぷりである。

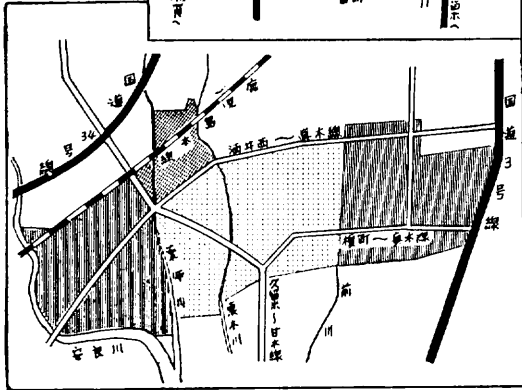
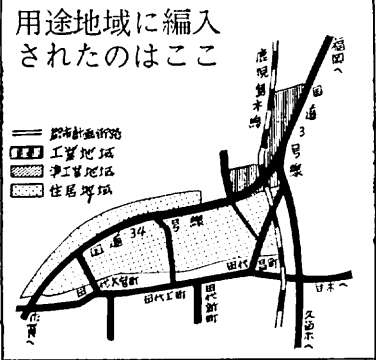


バラがいつばいのBSサイクル工業旭工場

新築物の建て方

鳥島市の都市計画図に一部変更があった。これによると用途地域指定のうち住居地域148.8ヘクタール、工業地域136.1ヘクタールが追加され、用途地域指定の内訳は本文末尾に掲げるとおりとなった。

また、都市計画街路に次のような変更があった。
△榎町～真木線新設=酒井西町国道3号線から西へ計画街路久留米～甘木線まで



指定地域内に 建てられるもの 建てられないもの

種 別	指定面積	百分比
住居地域	568.3	48.2%
商業地域	79.3	6.7%
準工業地域	79.2	6.7%
工業地域	452.9	38.4%
合 計	1,179.7	100%

肢体不自由児だけの学校

来年4月、佐賀市に県立養護学校が開校されます。同校は、県内の体の不自由な子どもだけの学校で、義務教育期間の子どもを入学させ、普通の小中学校と変わらない教科を勉強させます。とくに「体育機能訓練」の科目では、各人の個性に合わせた訓練をするなど楽しく学校生活ができるようになっていきます。もちろん全員寄宿生活です。

入学願書受付は11月1日から12月10日まで。佐賀県教育庁学校教育課養護学校設立準備委員会へ申し込んでください。現在普通の学校へ通学している子どもの転校もできます。

体の不自由なお子さんを、ぜひ入学させられるようおすすめします。

くわしいことは市教育委員会が福祉事務所へおたずねください。

(×印は建てられない)

建 物 域	キヤパレー待合場	舞踏場・観劇場	演劇場・映画館	料 理 店	病 院	旅館・ホテル	飲 食 店	専 用 商 店	併 用 商 店	図 書 館	学 校	住 宅・寄 宿 舎 共同住宅・下宿	診 療 所	公 衆 浴 場	寺 院・教 会 社	養 育 院・託 児 所	50M ² 以下 の車庫	50M ² 以上の車庫	営 業 倉 庫	工 場 A	工 場 B	工 場 C	工 場 D	汚 染 地 域・火 災 地 域	官 公 庁・公 益 建 物	専 用 事 務 所	そ の 他 の 建 築 物
住居専用地域	×	×	×	×	×	×	×	×									×	×	×	×	×	×	×	×	×	×	×
住居地域	×	×																×	×	×	×						
商業地域																			×	×							
準工業地域																			×								
工業地域	×	×	×	×	×						×																
工業専用地域	×	×	×	×	×	×	×	×	×	×	×																

文教地区、臨港地区、特別工業地区、その他特別用途地区については、地方公共団体の条例による。

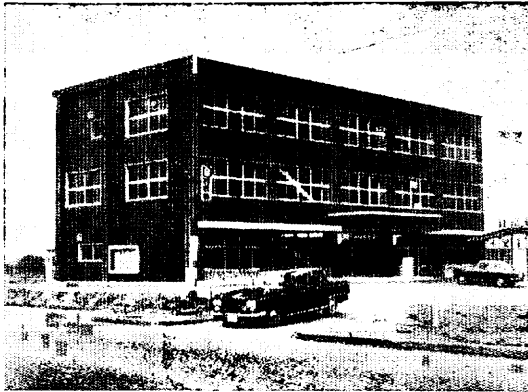
(註)① 建築基準法第48～54条及び別表第二～三を参照

- 工場 A…建築基準法の別表第二(ハ)項に掲げる工場(危険物、悪臭、騒音、による公害大なるもの)
- 工場 B…建築基準法の別表第二(ニ)項に掲げる工場(原動機を使用する作業床面積 150平方メートル以上の工場その他業種よりみて公害中程度のもの)
- 工場 C…建築基準法の別表第二(イ)項に掲げる工場(原動機を使用する作業床面積50平方メートル以上の工場その他業種よりみて公害比較的小なるもの)
- 工場 D…上記 A、B、C以外の工場(公害小なるもの)

② その他の特別用途地区としては、特殊産業地区、小売店舗地区、卸売店舗地区、公館地区等が考えられている。

③ 風致地区は知事許可となる。

④ 敷地が地域地区にまたがる時は過半を占めている地域地区に属するものとする。



商工会館が完成 商工会議所など移転

今年の3月に着工された商工会館は、10月末に完成し同月28日、商工会議所、青年会議所、ライオンズクラブが引越した。場所は市庁舎建設予定地に隣り合った元町字丁ノ坪。鉄骨コンクリート3階建の同会館は延面積約1,058平方メートル。1階は会議所などの事務室や図書室、2階と3階は一般に開放する会議室や倶楽室になっている。総事業費は約5,000万円

国道34号線ぞいに完成した商工会館

で2,000万円は国民年金の還元融資。11月25日に落成式を行なう予定。

◁特弔金の範囲広がる▷

戦没者の遺族にたいする特別弔慰金の支給範囲が広がりました。これにより、公務扶助料、遺族年金などの支給を受けている人がいない場合には戦没者の父母、孫、祖父母または兄弟姉妹が受けることになりました。弔慰金の額は3万円です。また当初の弔慰金(額面5万円)を受給した者が死亡したり、失権した場合は、兄弟姉妹を受給できます。しかし次の場合は受給できません。①遺族以外の人の養子になっている人。ただし昭和40年4月1日現在で

離縁していればよい。②遺族以外の人と結婚し氏の変わっている人。ただし結婚を解消し、もとの氏にかえている人はよい。③戦没者の死亡当時生計が同一でなかった人。

くわしいことは福祉事務所社会係へおたずねください。

◁家畜商の講習会▷

家畜商の免許を受けて、牛や馬や豚の取引業務に従事する人を対象にした講習会が次のとおり開催されます。くわしいことは市農林課林務畜産係へ問い合わせてください。

日時 11月24日と25日、午前9時

から午後5時まで。

場所 佐賀市高木瀬町農業試験場農民会館

◁預金口座から納税▷

11月は所得税第2期分の納期です30日までに納税できるようご準備ください。金融機関に預金のある場合は、預金口座から自動的に納期日に振り替えて納税する制度がありますうっかり期日に遅れたり、納税のためにわざわざ足を運ぶ必要もなくなり便利です。ぜひご利用ください。手続きは金融機関、納税貯蓄組合、税務署納税貯蓄組合係へおたずねください。鳥栖税務署

市役所は業者への現金支払い日を10日と20日と30日に決め、今までのように支払い通知書は送らないようになります。請求書を市役所へ出したら10日後から支払い開始となりますのでお忘れず。また定日が休日になるときは翌日に変更されます。

現金受け取りは定日に支払通知を廃止

なく定日においてください。この取り決めは12月から実施されますが、12月と8月は支払定日を1日と10日と20日にして

会 計 課

監理係 ▼道路に工事用の材料を置いたり、露天を出したりするときは、所定の手続きをして許可を受けること▼公有水面の上に橋をかけたり、ふたをするとき、または、河川敷などから砂や土や砂利などを採るときも許可が必要▼市道の管理についての問い合わせはすべて監理係へどうぞ。

住宅係 ▼市営住宅の増築又は模様替えをする前には、必ず申請書を提出し許可を受けてくださいもし無断でこのようなことをすると、取り除きや退去を余儀なくされますから、とくにご注意ください▼市営住宅を退去するときは、5日前までに届けて係の検査を受けてください。



建設課

都市計画係 ▼市内全域は、住居地域、工場地域、商業地域にわかれているうえ都市計画街路の路線が計画されています。新築のため土地を購入する前に、その土地がどのような場所にあるか確認しないとあとで困ります。

ブロックべい等の新設

市道との境界に石垣やブロックべいを作るときは、区長を通じて監理係へお知らせください。職員が立ち会うことになっています。



門司さんに体育功労賞

田代上町の門司貞男さん(65才)は、体育功労者として10月10日、体育の日に文部大臣表彰を受けた。門司さんは現在、市体育協合理事長と県体協理事。昭和4年と5年に門司鉄道局野球チーム投手として都市対抗試合に出場したこともあり、昭和9年現住地に歯科医開業後は、地元青少年の野球指導に活躍した。11年には三養基郡体育協会を起こしみずから副会長をつとめた。23年には県軟式野球連盟副会長。29年市が誕生するとすぐ市体育協会を設立、現在まで理事長の職にある。野球のほかすもうにも熱心。



都市対抗野球に投手として出たこともある門司さん

知事表彰…民生委員紫村良太郎氏(今泉町) 県社会福祉協議会長表彰▲共同募金奉仕功労者として=田代昌町区長大原幸男氏、曾根崎町区長内田清三郎氏、江島町区長池田武久氏▲保母=水谷典子氏(めぐみ園)、島口文子氏(いずみ園)、坂口小栄子氏(鳥栖園)、陶山アキヨ氏(鳥栖園)、古沢幸子氏(下野園)

紫村良太郎氏ら表彰

10月14日の県社会福祉大会で次の方々が表彰された。



公園を大切に

鳥栖地区老人クラブ(橋本寛会長・408名)の60人のおとしよりは、10月3日朝早くから中央公園の清掃をされました。おかげで、公園は見違えるほど美しくなりました。

ところが10月15日ごろ、この4月に新設されたブランコの鉄パイプがこわされ盗まれてしまいました。こんどで2度目の事件です。このような悪いたづらをしては、老人クラブの善意もだいなしです。公園は市民みんなで大切にしましょう。

(写真は草取りをする老人クラブの人たち)

>青年協議会が発足<

このたび市連合青年団と鳥栖地区学生会が中心となり「鳥栖市青年協議会」が結成されました。この会は両団体の友好と共同活動だけでなく、いずれにも加入していない市内すべての青年男女が共に人生問題を語り、あるいは意見をたたくかわせて自分を啓発しようというものです。

11月13日の発会式には、室内ゲームやフォークダンスなども計画されていますから多数ご参加ください。
◎日時 11月13日午後6時～9時半
◎場所 本町3丁目 市民集会所
いつでも入会できます。

>音楽鑑賞会員を募集<

「明日の鳥栖および三養基地区周辺を担う各職場の勤労者や学生のためによい音楽を」と市商工会議所、医師会、青年団、企業代表などが発

「町づくり」アンケート

鳥栖市はめざましい発展をしていますが、もつと明るく、豊かな、美しい町に育てるには解決しなければならない問題がたくさんあります。その中で市民がいちばん先に取り上げてほしいのは何か。これについてわたしたち青年会議所は市民のみなさんの卒直な意見をきいて、その結果を各方面の資料にしていたらこうと、150の質問を作り「社会開発計画アンケート」という冊子を作りました。

11月中旬に市民600名の方にこの冊子を送り解答をお願いすることをしています。アンケートを受け取られた方は、卒直なお考えをぜひお寄せ下さいようお願い申し上げます。

600名の人選は、有権者名簿から一定の基準によつて選ばれました。

鳥栖青年会議所

理事長 兼行 一夫

起人となり「鳥栖音楽文化協会」が生まれようとしています。同協会は中央から有名な演奏家や演奏団体を招く音楽鑑賞団体で、ときには九州交響楽団などによるクラシックの演奏も計画しています。さっそく11月23日には発会記念音楽会を開くよう準備を進める一方、会員を募集しています。鑑賞会員は、年会費200円を添えて申し込んでください。田代大官町久光製菓内の同協会事務局、福山書店(京町)、油屋書店(本通町1丁目)、下田音響堂(京町)荒木楽器店(大正町)で受け付けています。

前号訂正 3ページ、教育委員に高橋氏の記事で「広重氏(68才、村田町)」とあるのは(平田町)の誤りでした。おわびいたします。

よかったゝ村田の浮立、

村田八幡宮秋の大祭の呼びもの、行列浮立は10月16日催された。この浮立の起りは室町時代末期といわれ、災厄払いの赤と青2頭の獅子を先頭にハグマ(毛槍)、太鼓、雅楽(笛)、鉦(かね)、鉄砲、ハサミ箱など、大名行列を現わす約100名の行列が続く。村田八幡宮を出発した行列は、江島町の下宮までの旧国道、往復3キロを約6時間かけてねり歩いた。

これは昭和38年以来とだえていたが、同町青年団(山下秀美会長、25名)などの呼びかけで、この夏から猛練習して復活したもので、とくに獅子舞いは、今後受け継いで行くのに便利なようにと、8ミリフィルムに納めるとともに、当日の行列はすべ



道を行く行列浮立の鉄砲組

て8ミリカラーフィルムに撮影するなどたいへん力を入れようだった。

野趣たっぶりの施設を

佐賀スカイラインの予定コースを診断するため来佐した、日本観光協会専門調査員、前野淳一郎氏(東大講師)ほか2氏一行は、10



刈り取って結束までする刈取り機



月27日九千部山を訪れた。

あいにく九千部山頂付近は濃霧。晴れていれば西に博多湾、東に筑紫平野が開け、美しいモミヅも見てもらえるのにと、羽根県公園係長や原市助役はがっかり。市商工課員が、昭和43年度までに作る計画の遊歩道と、キャンプ場の説明をしたが、前野調査員は、「自然美をこわさないようにすることが大切。そのために山小屋などは建てずにテント村にする。テントの下枠もコンクリートではなく野生の丸太樺にしてほしい」とこまかい注意をしていた。

自動稲刈り機お目見え

10月25日高田町で稲刈り機の実演があった。メーカーの話では、刈り取り機はことし初めて実用の段階になったそうだ。機種は4種類あり、値段は3,000円から45万円まで。45万円の機種は耕運機のように、押して行くだけで稲を刈り取ったうえ麻ひもで結束まですませるオートメーション。1時間で10アールは刈れるという。現地には、農家の人が自家用車やバイクで約200人ほど見物にきていたが、手ごろな3,000円の機種に人気があった。これは長い柄の先に3枚の刃が組み合わさったもので、4株から5株を一動作で刈り取れる。今までの鎌のようにかがまなくてよいので、見物の主婦たちもお気に召したようである。

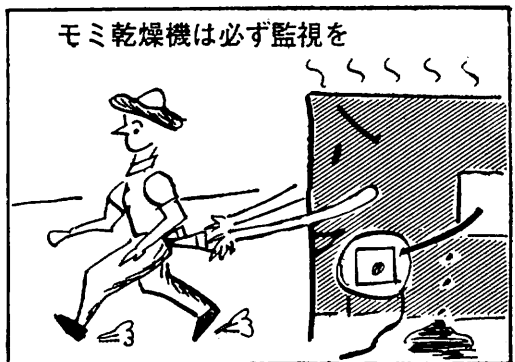
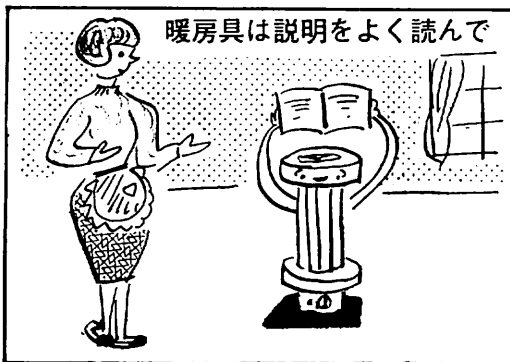
秋の全国火災予防運動が11月26日から12月2日まで全国いつせいに実施されます。火災の8割は10月から3月にかけて発生しており、その原因はスト

寒くなります 火の用心を

ーブ、煙突、モミ乾燥機、取り灰の不始末、子どもの火遊びで、どれも

不注意によるものです。

これから寒くなりますので、暖房器具の用意をなさっていることですが、取り扱いにはくれぐれも注意しましょう。

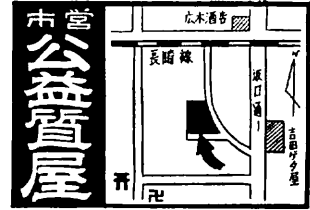


15,000円…中央軒、10,000円…松田
 麒造、5,000円…日清製粉、鳥栖精
 神病院、キューピーマヨネーズ、太
 田鶏種場、九州三共 4,000円 日
 本エタニットパイプ、九州積水、フ
 ランスベッド、3,000円…ニッ
 カウキスキー、菱光コンクリー
 ト、江見製袋、九州日清、大和
 ハウス、2,000円…太平石油、
 稗田病院、藤井製作所、玄々堂
 病院、平田印刷、重松鉄工所、
 鳥栖木材、有吉外科、本所運送
 鳥栖衣科、サンウエーブ
 1,500円…みやき運送、井手運
 送、別府製材所、中尾工業、
 1,000円…農協プロパン、内林医院
 小柳外科、山口医院、筑後運送、古
 賀建設、阿部組、野下医院、竜医院
 西日本木材センター、石橋産業、
 大新工業、鳥栖自動車学校、鳥栖共
 同養鶏組合、大石外科、荻野山荘、
 江頭医院、サンライズ食品、重松医

10月21日までのご報告

大口寄付

院、田代農業協同組合、吉松医院、
 田代食糧販売所、松田自転車店、太
 平電気、九州工建、麓農協、古賀医
 院、横尾貞美、協和木工所、矢野プ
 レス、渡辺商店、古賀医院、角田医
 院、不二工業、北村医院、原医
 院、倉元医院、塚本医院、梁井
 医院、松雪印刷店、竹下医院、
 フジヤ洋服店、橋本医院、みや
 ま醤油、三輪堂医院、みやき酒
 造場、占野農機、古野病院、佐
 賀電気工事、500円…横尾製麵
 所、船越石油、久光博、黒田鮮
 魚、本寿建設、朝日薬局、成沢
 進、松隈幸佐、大山商店、三恵
 プロパン、中村輝、渡辺信義、片田
 福松、天本小作、伊藤酒店、白水材
 木、旭タクシー、高取寿一、佐賀屋
 呉服店、佐藤カマボコ店、久保酒店
 高田鮮魚店、松田飲料、伊藤井戸工
 務店、天吹酒店、井上スポーツ、林
 亮輔、水田菓子店、中村自転車店、



一世帯 5,000円 最高2万円まで
 期限 3カ月、利子 一口月4分

山内日吉、300円…光安岩雄、竹本
 乙吉、野田善作、池上商事、坂井哲
 夫、200円…中山三郎、高田商店、
 白石油店、武藤油店、100円…原橋店

中小企業診断員の研修

市職員、中垣晃さん(34才)は、
 東京で10月1日から来年9月末まで
 の予定で、中小企業診断員(商工コ
 ース)の研修を受けています。研修
 が終わり次第、市内商店のよりよい
 発展のため、みなさんのご相談に応
 じることとなりますからどうぞ期
 待ください。

◆ 番 典 返 し ◆

社会福祉事業費へ ◎本町西村ハ
 ルさん(母ワキさん死亡のため)◎
 矩方町福永丈二さん(祖母サタさん
)◎藤木町内野カツノさん(夫安晴
 さん)◎儀徳町神内松次さん(母サ
 クさん)◎村田町高田クモさん(夫
 竹次郎さん)◎古野町久納勝さん(
 妻美津枝さん)◎本通町松隈公之
 さん(父幸吉さん)◎萱方町青木良信
 さん(母マサエさん)◎本町水田博
 泰さん(母ハルさん)◎立石町中島
 宗吉さん(父清作さん)◎本町東島
 亨さん(父貞一さん)◎村田町村田
 文男さん(父寿作さん)◎幸津町中
 川原敏明さん(父亀吉さん)◎元町

山上十太郎さん(次男良典さん)◎
 永吉町尾崎努さん(長男勇一さん)
 ◎鎗田町福井彦助さん(母ツルケサ
 さん)◎本鳥栖町光野端義さん(父
 徳次さん)◎東町栗谷ナミエさん(

寄 付

五男栗谷忠さん)◎元町脇山正昭さ
 さん(父音吉さん)◎蔵上町三橋市郎
 次さん(母スエさん)◎原古賀町片
 田よ子さん(夫繁雄さん)◎神辺町
 岡本松太郎さん(母サヨさん)◎養
 父町竹野佐一郎さん(母ハルさん)
 ◎三島町執行茂さん(母キマさん)
 ◎神辺町青木孝之さん(父兼助さ
 さん)

育英資金へ◎鎗田町前間正行さん
 (母クノさん)◎首根崎町山下寿
 男さん(母キヤノさん)◎立石町一
 本杉柁島スミエさん(夫孝雄さん)
 ◎永吉町久保ハツネさん(母スエさ
 さん)◎今泉町紫村実さん(妻公子さ
 さん)

◆ 一 般 寄 付 ◆

困っている人へ ◎オーバー、レ
 インコート各1点、靴下29点、下着
 16点…立石町一本杉石橋正一さん◎
 衣類47点…今泉町鉄道宿舍松村とり
 さん
 学校へ 体育遊具1基(20万4,00
 0円)…田代小学校PTA(稲葉照志
 会長)から田代小学校へ

障子紙
 ふすま紙

永 文 堂

本 通 町 1 丁 目
 電 話 2 3 2 6

秋に教養を高めよう

毎月1日入学

毎月1回、無料料理
 講習もあります。
 問い合わせ、申し込
 みは学院へどうぞ

料 華 茶 書 臨
 理 道 道 道 曲
 琴 手 染 七 英
 芸 色 焼 話
 宝 会

鳥栖文化学院 鎗田町 電話 3843番