

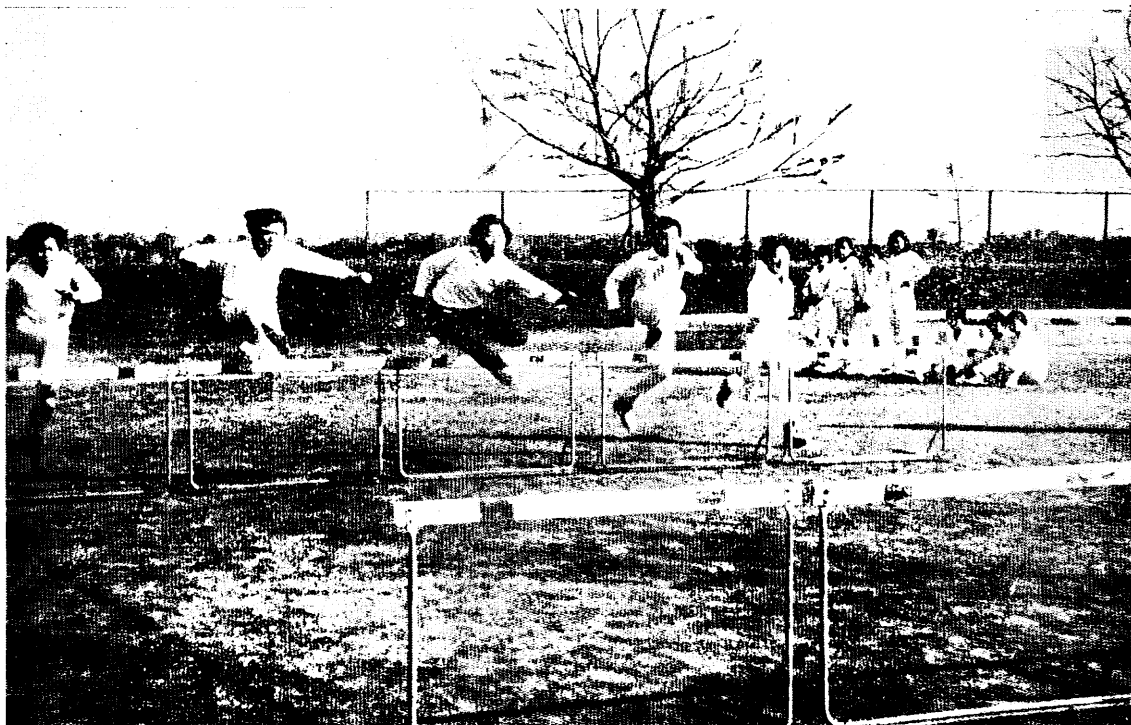
とす 市報

発行所 佐賀県鳥栖市役所 1部5円

昭和35年12月21日第3種郵便物認可

毎月1回10日発行 (昭和42年2月10日発行 第141号)

2月



基里中学校 曾根崎町
(佐藤儀三校長・440名)

私達の学校には、女子陸上部員が24名いて、県下でも少しは名を知られるようになりました。これも先輩が築いてくれた伝統であっ

て、私達もこの伝統を守るよう練習を重ねてきました。放課後、暗くなるまでの練習。夏休みの練習は真夏の太陽との戦いでした。でもそのかいあって、市中体連陸上大会で優勝することができ、県中体連陸上の市代表となり、鳥栖地区優勝の原動力となりました。

記録も400ヤリレー、80ヤード、走幅とびには、県中学新記録を出すことができました。この中体連陸上大会と北九州大会へ出場したことは、一生忘れられない思い出のひとつとなっています。
陸上部女子主将 重松 悦子

市民の動き (1月1日現在)

人 口			世帯数
総数	男	女	
(+61) 45,340	(+48) 21,740	(+13) 23,600	(+25) 10,188

上段は前月との比較

近づく春 火の用心をしっかりと
春の火災予防運動 2月28日～3月13日

3月15日までにお忘れなく

市県民税と事業税の申告

所得税の確定申告も

41年分の市県民税と、個人の事業税の申告は2月16日から3月15日までになりました。所得税の確定申告も3月15日までですから例年どおり市と税務署と合同で、納税相談所を開きます。日時や場所は2月下旬の回覧板でお知らせしますからどうぞご利用下さい。

所得税の確定申告書にあわせて記入

ことしから、所得税の確定申告を提出する人は、市県民税や事業税の申告を別に出す必要はありません。これは確定申告の一部に、事業税や市県民税の税額決定に必要な事項を記入してもらうようになったからです。説明書をよく読んで間違いないよう記入してください。

所得税の確定申告をしない人は別に申告を

所得税の確定申告をする必要のない人は、もちろん市県民税や事業税の申告をしていただくことになっています。説明書をよく読んで記入の上、県税事務所や市役所からお知らせする日に、必ず申告受付の会場へおいでください。もし当日おいでにならなかった場合でも、申告期限の3月15日までに県税事務所と市役所へそれぞれ提出してください。申告書を出さないと、いろいろな控除の特典が認められないことがありますのでご注意ください。

市税務課

市教育委員会主催の成人式は1月15日午前9時半から、本町3丁目の中央公民館で開かれ、約800名の新成人のうち約500名が列席した。式は高島委員長の式辞で始まり、安原市長と楠議長が祝辞を述べた。このあと市から

成人式ひらく

全成人へ贈る記念のアルバムが安原市長から成人代表の吉原良二さん(轟木町)に渡された。最後に、織度照美さん(酒井東町)が謝辞を述べた。つづいて記念行事として原古賀町の古賀京子さんはか4人の意見発表と、県社会教育主事西川黎明氏の「青年期の思想的体験」と題する講演があり、新成人は熱心に聞いていた。また午後は市体育協会が宿町⇄立石町往復の祝成人10kmマラソンを催した。



農業祭で165人9団体表彰

市と市米作近代化推進本部、市内5農協共催による第2回の農業祭は1月19・20日中央公民館、市民集会所、実験農場で行なわれ農業功労者など165人9団体の表彰式があった。上位入賞者は次のとおり(敬称略)

農業功労者 巖基里農協=重松松次 鳥飼熊治 巖籠農協=羽根卯三郎、古賀慶一 巖旭農協=立石清治、服部三四郎 巖田代農協=白水良造、丸山正人、未安邦夫 巖鳥栖農協=陣内儀四郎、松隈成一、野下鉄雄 苗代共進会 巖1等=緒方早美(安楽寺) 巖2等=久保得男(永吉) 岡美喜男(江島) 古沢武彦(下野) 米作共進会 巖特別賞=大石好政(江島) 久保スミ子(永吉) 松隈紀夫(高田) 黒田辰一(原) 巖団体最高賞=安楽寺町 巖努力賞=永吉町日恵寺 みかん立木共進会(成木) 巖1等=陶山義次(幸津) 巖2等=山内政二(袖比) 江

副悟(山浦)同(幼木) 巖1等=今村工(平田) 巖2等=高田一夫(平田) 森永弘(村田) みかん果実共進会(早生) 巖1等=牛島勇市(立石) 巖2等=野口亀雄(立石) 横尾政勝(立石) 同(晩生) 巖優等賞=岩松正人(立石) 巖1等=大島和夫(立石) 江副悟(山浦) 巖2等=豆田市郎次(立石) 牛島勇市(立石) 中島一夫(立石) 野口亀雄(立石) 執行茂(同) 多々良清治(同) ぶどう共進会 巖1等=牛島博道(幸津) 巖2等=酒井爽三(原) 畜産経営共進会(養鶏) 巖1等=成富利明(神辺) 巖2等=杉野マツミ(安楽寺) 同(養豚) 巖=楠田雪鳩(原古賀) 巖2等=宮原徳男(神辺) 同(酪農) 巖1等=佐藤喜徳(神辺) 巖2等=三原辰三(養父) 同(年間牛乳生産量) 巖1等=伊東格(平田) 高取真一(村田)

「農業に夢を」と市農林課職員が苦心して作った模型「新しい鳥栖農業」は、農業祭で人気のマトになった。(=カット写真)

約3.3平方メートルの模型は鳥栖市全域を表わす立体地図で、都市計画、ほ場整備、米作近代化などの計画が折り込まれている。模型作りは、農林課職員が1日5人づつ当たって約1カ月かかった。

古新聞やこん包用品などを利用したので、製作費はエナメル代など、約2,000円也。課員たちは「近い将来、鳥栖の農業を必ずこうなそう」と誓いながら作りあげた。

また市水道課工務係長、原和夫さんが公務の暇をみて作った「上水道浄水場模型」も農業祭に出品され進歩する鳥栖市の一端をみせていた。

全消防車で五色放水

1月8日に出初式

ここの消防出初式は1月8日、消防署員(古賀秀男署長・26名)と消防団員(大島英一団長・374名)全員が参加し、鳥栖小学校校庭で行なわれた。式に先だち、古野町保健所前に集合した全員は、午前8時から市中行進し、鳥栖小と鳥栖北小の鼓笛隊約140名もこれに参加して元気に演奏した。

また、今回の五色放水は、消防ポンプ全部(自動車6、可搬20、手引2)が行なった。

表彰者は次のとおり。(敬称略)

▼一般協力団体(市長感謝状)…轟木町、立石町一本杉住宅、藤木子供クラブ

▼退団者①幹部(市長感謝状)…松田安市、名和長昇、古賀善二
執行忠②15年以上(団長表彰)…平川利雄、松隈昭夫、杉野昭信、野下貞通、大石定嗣、井上哲夫、有馬光男、前間辰三、福永重義、前間茂二、松尾行雄、藤崎嘉一、轟木辰己一、長野静男、村山政次
松隈弘③10年~15年(団長表彰)…松隈利文、佐藤五男、日高政之
古沢正晴、中島義人④5年~10年(団長表彰)…田中義之

▼竿頭綬(同)…第1分団特設本部、第3分団第2本部

▼優良団員(同)…篠原幸男、林正敏、原岩男、高尾峰生、白水佐津



力強い五色放水

男、高木健次、伊東時男、高橋嘉明
西村誠、執行敏之

▼精勤章…近藤登ほか251名

このほど市消防署がまとめた41年間の火災発生状況によると、昨年1年間の出火件数は18件、損害見積額は984万6,000円となっています。40年に比べると、件数は4件少なくなっていますが、損害額は約140万円ほどふえています。これは8月中旬に倉庫と工場あわせて716平方メートルを全焼するという大火があったためです。しかし、40年中にモミ乾燥機によ

あぶないタバコの火

る火災が6件もあったのにたいし、41年にはわずか1件(損害2,000円)にへったのは喜ばしいことです。

火災原因のうち多いのは、①たばこの火3件②煙突、煙道2件③火遊び2件④コンロ2件。「たばこ」は

全国でもいちばん多かったものです。「たばこの火ぐらい」などとはかにしないで、とくに次のようなことに注意しましょう。

●異常気象のとき屋外では禁煙しよう●寝たばこは止める●火のついたたばこを机やテーブルなどの上に置いたまま他の場所に行かない●完全に消してから

吸殻入れなどに捨てる●灰皿には水を入れておく●マッチの燃えさしにも注意を●禁煙を指定されている所では禁煙を励行

火災から守るのはまず命

近ごろの火災で人命事故が多いのは各種の報道でご存じのとおりです。火災のときは、まず人命を守りましょう。

家庭の避難5カ条

- 1 老人、子ども、病人は階下に寝かせましょう。
- 2 からだの不自由な家族や子どもだけを残して外出しないように。
- 3 避難のためのハンゴやロープなどを用意しましょう。
- 4 いったん逃げたら2度と引き返さない。
- 5 鉄格子、はめ殺し窓はやめましょう。

前号訂正 座談会出席者のなかに「古賀都子さん」とあるのは「古賀京子さん」の誤りでした。深くおわびいたします。

家庭児童相談室をご利用ください

昨年度から福祉事務所内に家庭児童相談室が設けられています。これは大事なお子さんについて、いろいろと心を痛めておられるかたの相談のご相手をするためのものです。近ごろのように世の中が急激に進むと人々の考えが物質的な面にかたよって精神面が軽く考えられがちです。このため悪へのすまきが生じてまいります。今の社会に心の痛み事件がよく起きるのも、このような事情からでしょう。しかもこうした社会情勢は、いちばん感受性の鋭い青少年に強い影響を与え、次代を背負うべき彼らを悪の道へ走らせがちです。

しかしこのような問題のある青少年も、適切な処置をすれば心配には及びません。相談室ではおもに小中学生を対象にご相談を受けております。お気がねなく、早くおいでください。

家庭児童相談室(古野町 福祉事務所内)
相談員 檀 繁 江下サツキ

入学前のしつけは こんなふうに

まもなく新1年生が誕生しますが入学前のお子さんには、文字や数字を無理に教えるより、丈夫なからだづくりと、自分のことは自分でするしつけをしてください。また、安全な通学道路を選んで通学のしかたを教えてください。

◆からだの準備

健康であることがいちばん大事なことです。健康診断のとき指摘された病気はできるだけ入学前に治療してください。12月の診断で顔に丸く白い、ハクセンのようなものができている児童が目立って多かったのですが、ヒフを清潔にするとともに食物がかたよらないよう注意してください。ビタミンの不足からできることもあるそうです。

◆自分のことは自分で

自分のことは自分でする習慣をつ

けることは、学校生活では大切なことです。甘やかしは依頼心の生まれるもと。可愛い子こそ強い家庭のしつけが必要です。

◆道路の歩きかた

市内の小学校では、やはり1、2年生の交通事故がいちばん多く、その原因の第1位は「道路へのとび出し」です。次いで「横断するときの不注意」で、左右を確めないで、横切るのが多いのです。入学前に実際の通学道路で教えてください。

◆無理に文字など教えない

自分の名前が書けるだけは教えてください。それと自分の住所を〇〇町とはっきりいえるだけでよいのです。父兄の熱心さのあまり、家庭学習が行きすぎて、教え過ぎるのは、かえって担任の先生を困らせることがあります。

胃の集団検診

県は40才以上の希望者に胃の集団検診をすることになりました。受診料は1人500円です。検診は市町村や事業所などを単位として行なわれますから、次の様な様式によって鳥栖保健所か市役所衛生課に申し込んでください。

胃集団検診申込書

鳥栖保健所長殿

昭和 年 月 日

申込責任者

住所氏名

下記のとおり、胃集団検診を実施されたく申込みます

記

- 1 希望日時
- 2 希望場所
- 3 人 員



医者への信頼

これはビールズで起こっている病気だから薬はきかない。静かに寝ていればよろしい。といわれて承知してくれるのは、よほどの近代的理性のある人だ。◆そんなこといわんと、まあ、1本注射しておくれやす。というのが標準的日本人である。(松田道雄著——小児科医の目)

薬好きもほどほどに

日本人は世界でも無類の薬好きといわれます。注射でもうつてもらうか、薬でももらわないことには医者にかかったような気がしないという

のが、たいいていの人々の気持です。こういわれては、医者も効果がないとわかっていながら何か薬を渡さなくてはならなくなります。このような患者の非科学的な態度が、医療費の大きなムダづかいにつながっているわけです。

薬は万能でない

こういう風潮をさらにあおり立てるのが薬屋さんの宣伝。その結果「先生、疲れて仕方ないから××の注射を1本」などと医者薬の指定をする人まであります。

薬さえあれば何でもかんでも

解決できると思ってしまうのが、医療費のムダをよぶのです。抗生物質による化学療法のように病気そのものにきく薬もありますが、多くの薬は単に症状をとるだけの効果しかありません。



国民年金加入者順調に伸び

鳥栖市の国民年金加入者は6,474人で、加入しなければならぬ人は、ほとんど加入しています。とくに注目されることは、サラリーマンの奥さんなど、国民年金に必ずしも加入しなくてよいひとびとが、希望して約1200人も加入していることです。

これは国民年金が老後の生活保障として、また、いつ起こるかかわからない事故に対する備えとして、いかに大切なおものであるか理解されてきたからにはほかありません。

老令福祉年金を誤解しないで
しかし老令福祉年金について、一部のの人々に誤解があるようです。この老令福祉年金は、国民年金の保険料納付が始まった昭和36年に、すでに50才を越えていた人にたいして、70才から支給されるもので、財源はすべて国の負担になっています。ところが、国民年金に加入しなくても、70才になればだれでも老令福祉年金が受けられると感違いしている人がいるのです。さっき述べた年

令以外の人は、保険料を納めるか、保険料の免除承認を受けるかしなければ、将来、老令年金はもちろん、老令福祉年金、障害年金、母子年金なども受けられません。

国民年金は市民課へ 国民年金の

事務は、昭和40年8月から市民課国民年金係でいたしております。まだ福祉事務所へおいでになるかたがあります。お間違いのないよう、市民課へおいでください。

+ +

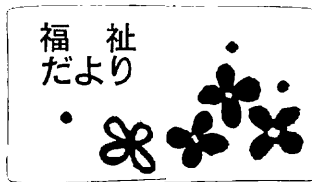
農地報償金の請求期限せまる

終戦直後の農地解放で、農地を買収された人にたいする報償金(給付金)の請求期限は3月31日までです。未請求の方は早くご請求ください。

とくに遺族請求ならびに共有請求(部落共有を含む)については、証拠書類の入手や作成に日時がかかりますから、早く農業委員会事務局へおいでください。

農地被買収者国庫債券の担保の貸付と買上げ制度できる

国庫債券担保貸付...貸付額は10万円までで事業資金に限ります。くわしいことは農業委員会事務局へ
国庫債券買上げ...現に生活保護を受けている人、ならびに保護は受けていないが、生活に困っている人。くわしいことは福祉事務所へ



障害者の所得税控除範囲ひろがる

所得税の障害者控除の取扱いが改正され次のようになりました。

身体障害者 従来は身体障害者手帳交付の有無にかかわらず適格者は

年間所得税から6,000円が控除されていますが、ことしから身体障害者手帳交付者全員が6,000円控除されます。

精神薄弱者 従来は中度以上の障害がある人だけに限られていたものですが、ことしからは児童相談所、精神衛生相談所などの判定により精神薄弱者とされた人ならすべて適用されます。

第1、第2目症の戦傷病者にも

恩給法に定められた第1、第2目症程度の障害のある軍人または準軍人であった人も、戦傷病者手帳の交付を受けていると、所得税額から年額6,000円が控除されます。

この手帳は福祉事務所に請求すると、県の審査を経た上で交付されます。

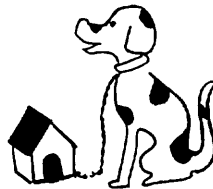
現在の傷病程度を証明するのは恩給診断書ですが、一般診断書と違う書きまわしかたが必要ですからなるべく国立の医療機関で作成してもらうことです。県内と久留米市の各国立医療機関あて、協力の依頼をしておりますので利用してください。また、くわしいことは福祉事務所社会係へおたずねください(電話3111番)

犬はつなぎましょう

近ごろ近県で野犬による被害が出ていますが、犬による事故は野犬だけでなく、飼犬の管理が十分でないために起ることも多いのです。愛犬家のみなさんも、飼犬には一段と気を配ってください。

生後3ヵ月以上の犬は必ず市衛生課に登録し、狂犬病の予防注射を受け、鑑札と予防注射済票を犬につけておきましょう。まだ登録と注射をすませしていない犬は、近くの獣医師で注射を受け、市衛生課で注射済票をもらって首につけてください。

犬はつなぐか、かこいを作って飼いましょう。



捨犬や不用な犬は保健所か市衛生課へ連絡して引き取ってもらいましょう。

もし犬にかまれたら保健所へ届けましょう。

狂犬病予防注射は毎年4月と10月に行なっています。ことしも忘れず受けさせましょう。



仕事のひまをみては
鶴を折る植月さん

子どもらよ、しあわせに 祈りこめて鶴を折る植月さん

オリエンタルコンクリート鳥栖工場勤務（守衛）の植月恭介さん（49才、曾根崎町）は夜勤のひまをみて千羽鶴を折り、市内の保育所や幼稚園に約3万羽寄贈した。

初めは家のかざりにと作り始めたが、幼児のなまなましい交通事故などを耳にするにつけ、市内の園児たちに少しでも災いがふりかからないようにと、寄贈すること

にした。

広告の紙を利用して折り続けている植月さんは「初めて幼稚園に千羽鶴を持って行ったら、保母さんに押し売りともちがわれて困ったが、2度目から“千羽鶴のおじさん”と園児たちに慕われるようになった」という。早く5万羽を達成し、今度はくす玉を作って園児たちを喜ばせたいと植月さんは話していた。

毎月第1日曜は「家庭の日」

心身ともに健全な青少年を育成するため、毎月第1日曜日を「家庭の日」とし、家族はもちろん社会ぐるみで明るく健康な家庭をつくるよう広く県民運動が進められています。

家族の結びつきを固く

この日は、まず

家族の結びつきを強めるため＊家族そろって夕食をする＊朝夕のあいさつをかわす＊子どもの話し相手になる＊離れている家族のものに便りを出す＊家庭の仕事を分け合う＊子どもの健康のため、家族そろって野外に出かける＊スポーツに親しむ＊よい本やテレビを見て話し合う、などが考えられています。つまり子どもを中心に一家だんらんの1日を過ごすというもので、各家庭に応じた方法が考えられると思います。

県内各地で実践されていること

この運動は県や市町村の青少年問題協議会が主唱し、各種団体や報道機関などの協力を得て進められることになっており、県内各地で次のように「家庭の日運動」が実践されて

います。

◆県下76のパチンコ、スマートボール店で作っている県遊技場組合連合会では昨年2月から「家庭の日」は

日とした。

◆武雄市、鹿島市、三日月村では、12月の「家庭の日」に母子家庭の子どもたちを貸切バスで遊覧旅行に招

待し「1日お父さん」を実施。

◆呼子町は、出かせぎの多い町。離れている家族の者にたよりを出すこ

すすめよう

健全な家庭づくり

いっせいに営業時間を2時間短縮し7時に閉店することにした。

◆佐賀市内のあるスーパーマーケットでは大売出しを行ない、家庭の日の料理を例示したり、営業時間を30分短縮して従業員の家庭だんらんをはかっている。

◆相知町商店街では「家庭の日」を定休日とした。

◆伊万里市では「家庭の日」を農休

とに力を入れている。

◆山内町では月別に「そろって夕食する」「子どもと話しあう」などをきめ、各家庭に呼びかけている。

このように「家庭の日」をすすめるために、県では卒先して当日は行事を行なわないようにしています。鳥栖市でも関係者が話し合いのうえすぐできそうな項目から実行してはいかがでしょうか。

農地法第3条、第5条の

農地許可申請業務代行

行政書士 鳥栖市本町1丁目962の8
（佐賀県登録）司法書士 力丸勝海
経営士 電話 3271 夜間 3767

中 又跡を たずねて

基養父再生の恩人 加島兵介

対馬藩は慶長3年(1598年)、朝鮮の友好につとめた功績により基肆養父郡(森木川以東の鳥栖市と基山町)を与えられた。

加島兵介は、延宝3年(1675年)31才のとき、基肆養父郡の郡佐(副大官)として田代大官所に赴任した人で、対馬は敵原の生まれである。

うち続く凶作と苦害

そのころ、鳥栖地方はたび重なる水害に見舞われて凶作がつづき、また酒井村、水屋村、高田村、安楽寺村を中心に、日住虫病と思われる病気が広がっていて、およそ200人の人々が苦しんでいた。

一方、対馬本土は山が多く、食糧はほとんどとれないので、朝鮮との貿易が唯一の頼りであった。

そのため貿易事情が悪化すると、いきおい猫のひたいほどの飛び地である鳥栖地方からいっそうきびしく年貢米を取りたてる。

コジキ同然の農民

農民は衣食住まできびしい制限が加えられ、衣は木綿に限る、食は1人につき10間に米3合、住は土間にワラ敷以外はまかりならぬとコジキ同然に押さえられていた。年貢米を納めきれない人たちは、妻を3年〜7年間下女として売り、その代金で支払うありさま。また男の子が生ま

鳥栖青年会議所新役員

○理事長=松田淑朗○副理事長=船津正吾(総務委員も兼ねる)、寺崎忠○広報委員=水田哲夫○青少年教育委員長=森木末広○社会福祉委員長=大野敏○LD経済活動委員長=横尾英彦○会員委員長=野田茂義

れた時は、将来農耕に役立つので育てるが、女の子は赤子のとき殺してしまういわゆる「間引き」が行なわれた。



加島兵介の肖像画

救世主 現わる

こうした農民の悲惨な生活を更生させたのが加島兵介である。加島副大官は、病人には朝鮮から原料を輸入してつくった「春洞庵薬」や「玄越薬」という薬を与えた。そのため酒井地方で発生した病気が14名の死

者を出しただけで全治したという。また、水害地を回り、米、水、塩などをあたえ、積みもった借金も年賦償還で返済させた。

農民の願いで任期延ぶ

このように血のかよった善政を行なった加島兵介は住民に慕われ、4年の任期が終わるたびに住民の願いで任期が延び、ついに11年間、田代大官所にとどまった。

貞亨2年に帰国した後は、藩の大監察の役をつとめ、時の政治の悪いところを正し、追及しつづけたので藩侯や家老の怒りにふれ、対馬の伊奈村に幽閉され、53才の生涯を閉じた。

太田山に残る「墨直し碑」

現在田代本町の太田山安生寺境内にある「墨直し碑」は加島公在任当時の庄屋の子孫たちが、その遺徳を慕って建てたもので、碑面の文字ははげないように、毎年4月9日、墨をぬり直す行事を行ない、基養父再生の恩人をしのんでいる。

参考書 鳥栖市のあゆみ

対馬領田代売薬史

街路樹は植えるのか

佐賀銀行前十字路から西へ、国道34号線へ連絡する道路が新設されていますが、両側に街路樹を植える計画があるのでしょうか。市長および建設課長、実験農場などの意見をお聞かせください。東町3丁目 原竹 正明(理容業)



お 答 え 今の歩道に植樹はムリ

この道路は都市計画街路、鳥栖駅〜桑ノ木添線(かのきぞえ)の一部で、佐賀銀行から国道34号線まで約700mの改良工事が県営事業として、昭和37年度に着手され40年度に完了したものです。道幅は15mで、車道9m、両側に幅3mの歩道があります。

この街路は、市の幹線街路であ

り美観のうえから街路樹を植えたところですが幅3mの歩道では狭くて植樹は無理だろうと思います。また事業を実施した県都市計

画課でも、この歩道は4人が横に並んで(1人75cm)通れるようつくっているのでは街路樹の計画はないといっています。

実験農場では、もし植えるなら「唐かえで」がよいということです。

市都市計画課

鳥栖〜桑ノ木添線の一部





寄 付

次のかたがたから寄付をいただきました。ひろうしてお礼申し上げます。

香典返し

社会福祉協議会へ◎神辺町の佐藤清利さん(父政吉さん死亡のため)
 ◎儀徳町住宅の矢永正行さん(長男弘之さん)◎曾根崎町の能塚久夫さん(父吉太郎さん)◎蔵上町の緒方トヨ子さん(夫弘幸さん)◎東町の八坂竹夫さん(母八重さん)◎江島町の犬丸一衛さん(父市之助さん)◎登方町の今村定美さん(父万次郎さん)◎村田町の井上ツマさん(夫惣三郎さん)◎立石町の中島利一さん(母チヨノさん)◎藤木町の松隈二三郎さん(母フクさん)◎山浦町の吉岡八郎さん(母ルイさん)◎今泉町鉄道官舎の太田節男さん(父正一さん)◎本鳥栖町の徳淵裕一さん(母シノブさん)◎山浦町の内田秀哉さん(父虎雄さん)◎村田町の野田マサエさん(夫広次さん)◎福岡県中間市の樋口リツ子さん(母磯野イナさん)◎鮎田町の古林清一さん(母キクさん)◎本鳥栖町の羽根寅

鳥 栖 文 化 学 院

毎月一日入学 鎗田町電話三八四三番

毎月一回 無料
 講習もあり
 申し込み 申込
 見は学院へ
 問い合わせ

書 茶 華 料
 道 道 道 理

英 琴 謡
 会 琴 曲
 話 話 曲

鳥栖高校定時制生徒募集

鳥栖高校定時制は昭和23年学制改革の年にいち早く創設され、今日に至っています。今では鳥栖工や佐賀西と共に名実備わった定時制高校となり、なお明日の目標めざして堅実な歩みを続けております。

現在、普通科と商業科がありほぼ100に近い職場から330名の勤労学徒が相集まって、新装なった鉄筋校舎で勉強に励んでいます。教育内容は全日制とほとんど変わりなく卒業証書も同一です。社会人としての責任を果たしながら、なお自己向上を志すみなさん、どうぞ、鳥栖高定時制へおいでください。

募 集 要 領

募集人員 普通科50名
 商業科50名
 出願期日 2月13日(月曜)から
 2月15日(水曜)まで
 出願手続 入学願書、調査書、写真などを添えてください。出願手数料は300円です。なおくわしいことは出身中学が高校へ問い合わせてください。
 編入学学力検査 第2、第3、第4学年に編転入学を希望する人は3月23日から3月25日までに願書してください。
 注意 全日制と定時制とを合わせて志願はできません。

県立鳥栖高等学校定時制

蔵さん(母トヨさん)◎儀徳町の水城朗さん(父松次郎さん)◎三島町の原辰夫さん(父孫市さん)◎養父町の久光ナミヨさん(妹テルヨさん)◎松原町の中島忠郎さん(父五十男さん)

育英資金へ ◆真木町陶山タツヨさん(夫禎昭さん死亡のため)◆曾根崎町太本マサ子さん(夫尚利さん)◆三島町田出島藤田勇さん(母春子さん)◆藤木町川崎弘さん(四女恵子さん)

学校備品へ ◆布津原町石川秀太郎さんから鳥栖中学校へ(妻死亡のため)

一 般 寄 附

学校備品 ◆児童用雨がさ100本(4万2,000円) = 鳥栖北小学校 PT A(釘本信之会長)から同校へ

困っている人へ 衣類2箱… BS カントリークラブ

歳末助け合い募金 11月25日以降の分

10,000円…鳥栖地区福大会、鳥栖地区婦人会(豊増ミヨ会長)、麓地区婦人会 5,000円…中央軒従業員一同 2,000円…宿町田中綾子 1,874円…京町脇田幸子 1,194円…BSサイクル工場旭工場松山茂 1,000円…原古賀町青年団一同、轟木町樋口俊光、裕次。

ほう賞金五千円を募金へ

BSサイクル工場旭工場切削係(代表・土橋正勝さん)は11月と12月の出勤率向上月間に表彰された、ほう賞金5,000円を歳末助け合い募金に寄付された。

躍進する 郷土の清酒

桜 源

オーゲンは
桜源酒造株式会社

瑞 王

ズイオウ
合資会社 三やき酒造場