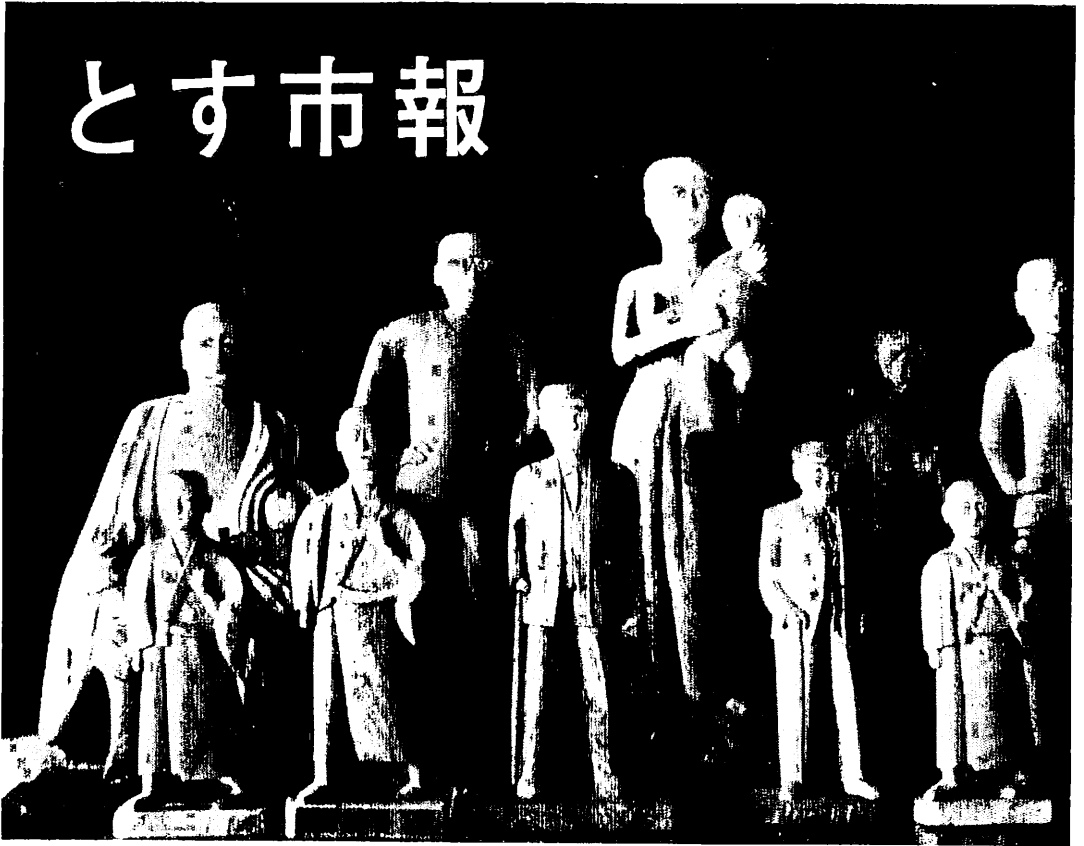


# とす市報



## 木彫りに夢託す

山浦町の田中権作さんが、ことしは  
はじめから作った楠の木彫り像。陸上で  
優勝した孫の雄姿、若き日のさっそう  
とした自画像、子を抱くマリア、あん  
ぎゃ僂、そして豊満な裸婦など高さ40  
cm~80cmの作は、とても79才の老人の  
手すさびとは思えぬ力と夢がいっぱい

# 11

昭和42年11月10日発行 第150号  
毎月1回10日発行 発行所…佐  
賀県鳥栖市役所(1部5円)  
昭和35年12月21日第3種郵便物  
認可 印刷所…鳥栖印刷社

### 市民の動き (10月1日現在)

総数	人口		世帯数
	男	女	
(+82) 46,117	(+46) 22,103	(+36) 24,014	(+8) 10,505

比較は前月との比較

## 市税は納期内に納めましょう

# 新庁舎、明日落成式

## 2日は引っ越しで市役所お休み

新市庁舎建設は、昨年11月19日、宿町、約3万3,000平方メートルの敷地に着工して1年。工事は予定どおり進み、さる10月初旬には足場もはずされいま最後の仕上げを急いでいる。3階建ての本館は延床面積8,033平方メートル、最高箇所は15.4メートル。乳白色の外装が秋空にはえてすがすがしい。正面右端につけられた濃緑色の市章は、夜も照明に浮き上がるようにな

っている。本館の裏手に、ブロック2階建650平方メートルの別館がついている。11月末に完成し12月10日に落成式の予定。

ところで落成式に先立ち、12月2日と3日に、市職員は引っ越し作業をするので、2日(土曜)は市の業務は休み。ただし埋火葬届は当直者が受け付ける。

× ×

## 図書館諮問員 に12氏

市は来年4月1日市立図書館を開設するよう、準備を進めているが、図書充実その他の開館準備について意見をきこうと、このほど次の12氏を諮問員に委嘱した。(敬称略)

- 大石亀次郎(高校講師) 松田麒造(県公安委員) 中富正義(商工会議所会頭) 江島武夫(ライオンズクラブ会長) 大原正人(歯科医) 立石清治(前市議) 松田弘道(市議会議長) 緒方浩四郎(市議会総務委員長) 天本義人(同文教厚生委員長) 草野勲(市社会教育委員長) 高島正雄(市教育委員長) 原忠実(市助役)

## 市史づくり始まる

鳥栖市の歴史を知るまとまったものがほしいと、かねて市民の要望があったが、昭和43年4月の市政15周年を目標に鳥栖市史を刊行する予定で、このほど編さん委員や直接執筆に当たる執筆委員が決まった。

とくに、執筆委員には、すでに佐賀県史など多くの執筆を担当された九州大学の山田教授や佐賀大学の城島教授など権威ある執筆陣を迎えており、藩政時代から明治～現在に至る過程が明らかにされる。

この市史をより充実したものにすするため、係では市民から資料の提供をお願いしている。古文書、当時の

風俗、場所などを知る古い写真などどんな小さなものでもよい。お貸しくださるかたは総務課企画統計係へご連絡を。

市史編さん委員会委員 委員長…原忠実、委員…松田弘道(市議長) 緒方浩四郎(総務委員長) 天本義人(文教厚生委員長) 長忠生(市教委指導主事) 小林肇(鳥栖高校教諭) 松浦根士(鳥栖史談会) 久保山千里(執筆委員代表) 松田元雄(総務課長)

執筆委員 九州大学教授山田龍雄、佐賀大学教授城島正祥、佐賀大学助教授長野遼、佐賀大学久保山千里、九州大学中野健

## 岡さんが厚生大臣表彰

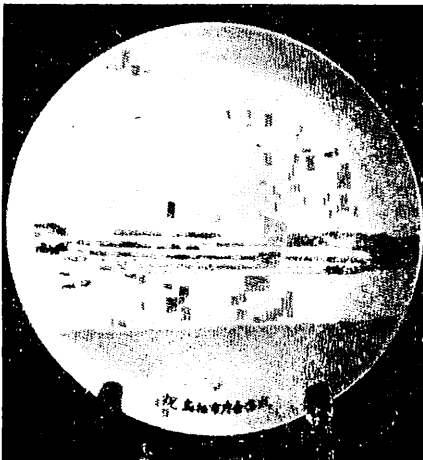
民生委員の岡マツヨさん(73歳、江島町)は10月27日、東京で開かれた民生委員制度50周年記念全国社会福祉大会で、厚生大臣表彰を受けられた。

岡さんは、農業のかたわら、昭和8年から34年間、民生委員として、ボーダーライン層の救済や母子家庭の指導、青少年の補導などに尽力され、昭和32年には、厚生大臣の感謝状、34年には県知事表彰を受けておられる。

## 市庁舎の絵入り額皿はいかが

市庁舎の落成を記念し、市庁舎全景をあしらったきれいな額皿ができました。直径26センチの有田焼で見本は市民課にあります。希望者は11月20日までに500円をそえて区長さんへ申し込んでください。

現品は12月10日ごろ区長さん宅で受取ってください。 総務係



### 干害総額1億4,500万円に

市の干害状況が10月17日現在でまとまった。これによると、水田は作付面積1,800畝のうち被害田は18%に当たる320畝で被害総額は7,680万円に上った。

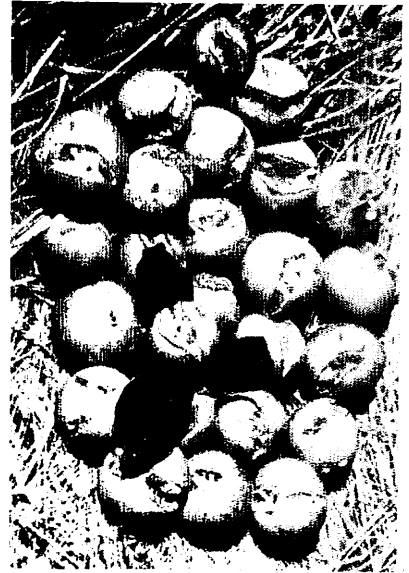
みかんは作付約130畝だが、小玉や玉割れが多く、酸味が強いなど、品質が低下し減収額は2,370万円。共同選果場も、約1,000トンの集荷計画を約680トンにへらした。

野菜と飼料作物は、作付120畝にたいし、枯死やまきつけできないことなどによる減収量が1,718トんで、被害額は約3,000万円。以

上農作物の被害合計額は1億3,000万円になった。

このほか、約5万トンにおよぶ上水道からの水購入費や井戸掘り、ポンプなどの施設費揚水経費など、干害対策に要した経費が1,545万円。

これらを10%当たりで換算すると約6,000円の経費となるが、市では恒久施策や国・県の補助金を強く働きかける一方、市でも農家負担を軽減するよう財政措置を講ずる考えである。



干ばつで玉割れの多いみかん(立石町浦山で)

住民に関する基本法として、このほど住民基本台帳法が定められ、11月10日から実施されます。これにより今まで、別々の法令で定められていた、居住関係の公証、選挙人名簿の登録、その他の住民に関する届け出が統一簡素化されます。

まず11月10日からは転入(他の市町村から鳥栖市に引っ越した場合)転居(市内で住居を変えた場合)転出(他の市町村へ引っ越す場合)世帯変更(世帯または世帯主に変更があった場合)には、住民異動届と関係書類(別表参照)を出せば、国民健康保険、国民年金、米穀の配給選挙人名簿登録の手続きなども、自動的にできます。

転出の場合は事前に、そのほかは14日以内に、市民課市民係へ出してください。

#### 世帯変更など早目に届け出を

以上のように届け出を統一すると

ともに、住民に関係のある事務はすべて住民基本台帳に基づいて行なわれるようになります。

鳥栖市では43年4月1日から住民

市民課市民係ですましてください。

また台帳が発足したあとは、今まで以上に、異動届を正確に出していただかないと、せっかくの台帳は活用されず、みなさんに迷惑がかかりますので、異動届はそのつど忘れずに出してください。

市 民 課

#### 住民異動届とともに提出する書類や手帳

区 分	出 生	死 亡	転 入	転 居	転 出	世 帯 変 更
出 生 届	○					
死 亡 届		○				
米 穀 通 帳	○	○	○	○	○	○
国 保 被 険 者 証	○	○	○	○	○	○
国 民 年 金 手 帳			○			
母 子 手 帳	○					
転 出 証 明 書			○			
選 挙 人 名 簿 登 録、未 登 録 証 明 書			○			
死 体 埋 火 葬 許 可 申 請 書		○				

(注)届出のときは本人または世帯主の認め印を忘れないように。

## 届け出が便利になる

### 11月から住民基本台帳法実施で

基本台帳に切替える予定ですが、これは現在の住民票をもとにして作ります。ですから転入、転居、転出、世帯変更などを出していないとできなかった住民基本台帳は正確になりません。届け出をしていない場合は、本人または世帯主が関係書類と印鑑を持って、早目に

◎料理店・バーなどでは必ず公給領収証を受取りましょう



## 話題多い文化祭

恒例の市文化祭は、11月3日から9日まで、写真、美術、書など11種の展示を終え、12日に市民管弦楽団若草合唱団、鳥栖少年少女合唱団、邦楽、日本舞踊の発表会が開かれることは79才の田中権作さん(山

浦町)が、木彫りの像10体(本紙の表紙写真)を出品したほか、6人の日本舞踊師匠が、古典舞踊協会を結成し、これまでバラバラに行っていた発表会を、一本化するなど新しい動きが話題を呼んだ。

市民管弦楽団は、昨年発表をしなかっただけに今回の演奏を契機に、今後の活躍を全市民が期待している。

12日の各種発表会の時間は

▼邦楽=午後1時~4時

▼日舞=4時~6時

▼管弦楽、合唱=6時~8時

写真は小中学生の作品展

## 税の知識 ③

### 税の減免と免除

鳥栖市で取り扱っている市税は次のような場合、地方税法で定められた手続きをすれば、事情に応じた割合で、減免または免除されます。

#### 市県民税の場合

- (1)次のような理由で、市県民税の納入が著しく困難な方
  - (ア)天災、火災などでひどい損害を受けた場合
  - (イ)多額の医療費を出費した場合(扶養家族も含む)
  - (ロ)失業、退職、入院、休業等で前年にくらべて所得がたいへん少なくなったとき
- (2)生活保護など生活のため扶助をうけている者
- (3)1月1日以後、本人が死亡したとき
- (4)外国航路など長期の航海に従事している人

#### 国民健康保険税の場合

- (1)天災、火災などで損害を受け、国税の納入が困難なとき

- (2)世帯主以外の所得者が死亡、退職、失業等で当該年度の所得が前年に比べ著しく少なくなったとき

- (3)所得者が病気になり多くの医療費を出費したとき

#### 軽自動車税の場合

- (1)天災で損害を受け減免が必要なとき
- (2)生活保護など生活のため公私の扶助をうけている人
- (3)公益に直接使用されているもの
- (4)足などに障害があり、歩行が著しく困難な者が軽自動車を所有し、使用するとき

#### 固定資産税の場合

- (1)天災で損害をうけ減免が必要なとき
- (2)生活保護など生活のため公私の扶助をうけている人
- (3)公益に直接使用されているもの(有料を除く)
- (4)災害などで著しく価値が減じたとき

◎以上に該当する方は、早めに減免の手続きをしてください。手続きに必要な書類は市民税係にありますので、印鑑を持参して係員にご相談ください。

## 身体障害者のために巡回相談

身体障害者のための巡回相談を開きます。日常生活での悩みや心配ごとなど何でも気軽に相談ください。こしは医師の診察もあります。

とき 11月27日(月曜)

午前10時半から受付。

※医師の診察は午後1時からです。遠方の方は昼食を持参ください。

ところ 市民集会所

福祉事務所

## 納税だより

▼市税 10月31日までになっている市民税(第3期)と保険税(第4期)をまだ納めていない方は、早く納めるようお願いします。

▼国税 11月は所得税の第2期予定納税の納期になっています。該当者には税務署から通知書が郵送されますが、納期限に遅れないようお願いします。口座振替制度をご利用の方は預金不足のないようご注意ください。 税 務 課

前号訂正 議会だよりの、衛生関係のうち、ゴミ焼却場の作業員控室新設や道路補修等に160万円、しよ処理場の補てんに120万円とあるのは、それぞれ16万円と、12万円のあやまりでした。

また原水禁世界大会の報告者名が鳥栖市原水禁となっていました。「鳥栖市原水協」(原水爆禁止鳥栖市協議会の略称)のあやまりでした。

## たばこは市内で買いましょう

昨年は3,116万2,010円のたばこ消費税が市の収入になりました。しんせい1箱で8円79銭が消費税です。どうぞたばこは市内でお買い上げください。



## 市民体育大会を自みて

10月10日の第7回市民体育大会は秋晴れのよい天気めぐまれ、5会場とも盛大に行なわれ、事故もなく終了することができました。これも全市民の皆さまのご理解とご協力によるところと、心から感謝いたします。

ことはとくににより多くの市民の参加をはかり、体位の向上と相互の融和を目的として体育祭らしく催してもらいました。

市体協の役員、体育指導委員、区長、各町体育部長、各公民館役員など一丸となっ

て、各地区の特長を生かし、万人が参加できる種目を取り入れ、総計1万5,000人の出場演技がありました。

とくに、70年ぶりとかの干害にもかかわらず、ご協力

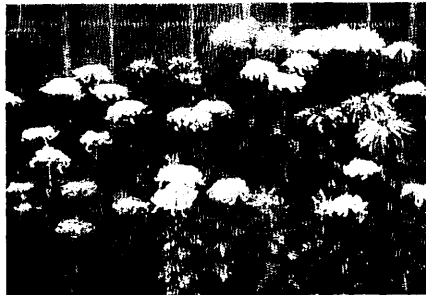
くださったことに敬意を表します。

今後さらに検討を加え、真に市民の大会たらしめるべく努力したいので、各位のご協力をねがってお礼いたします。

教育長 権藤 哲造

## 菊 か お る

轟木町では菊作りが盛んで、11月3日には、同町公民館で展示会が開かれた。写真は同町吉田伊平さん丹精のもの。



## 地区公民館長など変わる

基里と麓の公民館長に、10月1日からそれぞれ次の方が就任された。基里は前堀田充館長が病気のため、また麓は前広重武館長死亡のため。

基里公民館 内田清三郎氏(曾根崎町)

麓 公民館 横尾 貞美氏(山浦町)

なお、内田清三郎氏の就任に伴い欠員となった市公民館運営審議会委員(15名)に柴藤行男氏(桜町)が決まった。

## 技能士章を交付

労働省は、技能検定合格者に技能士章を交付することにした。今回受領するのは、37年2月10日、同5月21日、38年2月11日、同5月10日、39年1月20日の合格者。

該当者は11月20日から同30日まで、県庁職業安定課技能検定係で受けることになっている。合格証と印鑑を持参すること。

くわしいことは同係か市商工課へたずねてください。

引揚者に特別交付金が支給される。金額は当時50才以上16万円から20才未満2万円まで、年令によって5段階があり、在外年数8年以上の場合は1万円が加算される。

遺族にはいずれも7割を支給する。ほとんどの引揚者に支給されている給

付金は受けていても、次のような場合は交付金の受給はできない。

終戦当時(戦後の抑留期間なども含む)までの在外期間が1年に満たないもの。

引揚者で死亡したもの等のうち、終戦当時までに1年以上、生活の本拠を持たなかったもの。

引揚前の死亡者と引揚後に死亡した者の祖父母と兄弟姉妹。

しかし給付金は受けられなかったが、交付金は受けられるというものも少なくない。次のような場合。

昭和31年分または昭和29年~31年分の平均の所得税額が8万8,200円をこえていたため、給付金の支給が受けられなかったもの。

## 引揚者に特別交付金

遺族年金や弔慰金等を受けたため給付金の支給が受けられなかったもの。

開戦前まで連合国の領域に生活の本拠があつて、開戦後交換船で引揚げたもの。

引揚げ死亡した者の年令が、20才未満であつたもの。

### 請求手続きは

受給権を譲渡できるものは、はやく交付金の支給を受けるため、なるべくまとめて請求を。

請求用紙は9月中に市海外同胞援護会を通じて配っている。請求者が引揚者の場合と、引揚前に死亡したり、引揚げ後に死亡した者の遺族の場合では、請求書がちがうので案内書により間違いないように。なお不明の点は海外同胞援護会(東町1丁目電2385)へおたずねを。

請求書類は点検の上、援護会に出すことになっている。不備な請求書が多いと、それだけ全体の交付金認定が遅れるので点検をお忘れなく

冬を楽しく  
新柄 丈夫な  
襦 紙 障子紙

永 文 堂

鳥栖市本通町 TEL 2326



### 農場で

#### 「奇跡の草」を栽培

「奇跡の草」コンフリーが市実験農場で育てられている。

コンフリーはヒマラヤ山ろく、フンサ地方原産、アザミ属の多年生植物。草だけは1.3センチ前後、葉の大きさは長さ7、80センチ、幅30センチくらいになり、品種によって、むらさき、桃色、白色の花が咲く。奇跡の草といわれるのは、養豚、養鶏、酪農の飼料となるほか、胃かいようや高血圧の特効薬または栄養野菜として健康増進によい、など多彩な用途のため。

市PTA連合会長の中富文子さんはすでに3年前から自宅で栽培、試食会なども行なった。東京にはコンフリー専門の料理店があるという。

コンフリーは根でふえるが、4年で完全に成熟し20年～30年ぐらいいはそのままおける。1年目に温暖地で年間6～7回、寒地で4～5回刈り取り、年間10センチあたり10～20トン、2年目で20～30トン、3年目で30～40



奇跡の草コンフリー（田代外町中富文子さん宅で）

トの収穫がある。その上、他の自給飼料にない豊富な成分を含んでいるので、豚や鶏のえさとしてあるいは牧草の端境期になる夏の飼料にもってこい。

市実験農場は10月11日「コンフリー協会」から無償で贈られた根を7センチに植えたもので、いま葉の長さが6センチくらい。成育結果をみて市内の農家にわけたいといっている。

#### 御田舞が全国青年祭に

蔵上町の御田舞（おんだまい）は10月7日、佐賀県青年祭の郷土芸能コンクールで1位となり、11月8日から東京で開かれた全国青年祭に県代表として出場した。

御田舞は約1300年前、天智天皇のころから蔵上町に伝わるもので、総勢26人の青少年が踊らあわせて、田作りのしぐさを

軽妙な鬼舞い

舞う。中でも代かきや種まきの、力のこめられた演技や、軽妙な鬼舞いなどが見どころ。

昭和34年4月県の重要無形文化財に指定されているが、中心となる青年たちの勤務のつごうで、37年4月を最後に中断していた。

しかし伝統あるこの行事を絶やしてはいけないと、40年同町青年団（当時の部長＝松隈敬之さん）が、10月17日同町老松宮で、復活第1回の御田舞を奉納しその後毎年続けている。

#### 怪獣も交通安全パレード

秋の交通安全運動旬間の初日、10月22日、市交通安全都市対策協議会市交通安全協会、鳥栖署は共催で、市中パレードをし、安全交通のPRをした。

参加者は、主催団体役員、市議、青年団、婦人会、西鉄職員、市職員その他で約500人。この日は中央公園の怪獣撮影会に招待された3匹の怪獣も、鳥栖北小鼓笛隊（35人）といっしょに先頭に立ち、パレードに興をそえた。



#### あすでは遅すぎる

美しい住みよい町づくりの青写真——都市計画——。これには今後の道路新設や改良予定、工業地域や住居地域などが定めてあります。土地を買うとき、宅地造成するとき、家を新築するときなどは、ぜひ都市計画を見ておかないと、あとでたいへんお困りになります。事前に必ず建設課都市計画係へご相談ください。

建設課 都市計画係



#### 希望ある将来を自衛隊で

自衛官はりっぱな社会人です。自衛隊の規律ある団体生活で身につけた技術、責任感や根性は広く歓迎されます。もちろん希望すれば隊内です上に進むこともできますし、満期除隊になって民間会社へ勤めるときも、有利な条件で就職することができます。また在職中に無線通信士、普通、大型自動車免許、2、3級自動車

免許など、40種にのぼる国家免許をとる機会があります。

▼入隊できるのは18才以上、25才未満の男子。

▼市役所の総務係でいつでも受け付けています。

▼くわしい案内書がありますので、総務係へご請求ください。

総務課 総務係

労働省佐賀婦人少年室は、共稼ぎ家庭の福祉向上の参考にしようと、10月23日、本市市民集会所で、共稼ぎ家庭問題懇談会を開いた。出席者として市内の生産部門で働く共稼ぎの夫や妻、婦人会、市担当者など16名をあらかじめ同室が依頼したが、当日はわずか6名の出席だった。

同室の話では、現在県内の婦人労働者は全体の70%を占め、全国の34%をはるかに上回る。

しかも30才以上の婦人労働者がふえていることからこれらの家庭の福祉向上は、県全体で考えなければならないという。懇談会は共稼ぎ家庭のままの声を行政に反映しようと開かれたもの。話し合いのおもな内容は次のとおり。

### ☆育児や子どもの教育

出席者の中に現に幼児を育てている人がなく、切実に困っている声は聞かれなかった。

●小学生の子が帰宅しても、勉強もみてやれないので、子どもは遊ばばかりいる。おやつもよく選んで買ってやる暇がなく、現金を与えがちなので、子どもがお金を使い過ぎる

●屋間両親がいないため、子どもと接するとき、つい甘やかし過ぎる。

●これでしつけができるかと不安だ。

●共稼ぎの子だから非行化するということはないと思う。よく、思春期になると親とあまり口もきかないと嘆く親があるが、うちの子は職場のことや学校(夜間)のことなどよく話してくれる。要は親の生活態度次第だ。

### ☆家事、家族

●家庭電気器具のなかったころは、夫も妻といっしょに、朝5時起きて家事を助け合った。

●交替勤務の非番のときは、夫もせんたく、料理などしている。

●夫がつきあいや残業で帰宅がおくれるときは、必ず連絡をしてほしい。これは主婦が家庭にいる家でも同じことだが、共稼ぎの妻の場合は

### ☆関係機関や団体に望むこと

●零歳から預かる保育所がほしい。●市役所の窓口も昼休みに交替で事務をしてほしい。郵便局は昼休みも受け付けてくれるので共稼ぎの場合とくに助かる。

●電気代の集金は、5時以降にきてもらうことにしている。

●県内では九州電力で企業内ホームヘルパー制(家庭奉仕員)を実施しているが、このような制度を市でやったらよいと思う。

× ×

およそ以上のような内容だが、掘り下げれば問題はもつと多い。ともあれ共稼ぎ家庭では家族同士の話し合いや緊密なとなり近所との結びつきなど、主婦がいつも家にいる家庭より一段と努力がいる。また共稼ぎは今や特殊なケースではなく、当たり前だということを関係機関や団体が認識して諸施策を講ずることが必要だろう。

### 働く婦人の家 建設の世論

なお、鳥栖市では働く婦人や勤労者家庭の主婦が学習、いこい、集会娯楽などに利用できる「婦人の家」を市内に建設しようと準備を進めている。働く婦人はこのような機会が少ないので、婦人の家建設は大きな福音。ぜひ建設したいものだが、年間2県しか国庫補助が認められないところへ、43年度建設は6県が申請しているから、今後さらに世論をまとめて実現につとめたいものだ。

## 共稼ぎ家庭の懇談会から

とくに切実。

●急に雨になったとき、学校の子どもにカサを屋けてやれない。学校に貸しカサを用意するか、各人の予備のカサを保管できる設備がほしい。

### ☆となり組などのつきあい

●共稼ぎの家庭の多いところでは、回覧板がおくれがち。末端行政について考え直すべきだ。

●近所が農家ばかりだから、日曜日以外にとり組の行事があるが、全然出ない。そのかわり年間1,000円を出している。

●共稼ぎの多い団地だが、日曜日の朝、みぞそうじなどやっている。自発的に始まったから、しない人もいるが、別段文句をいう人もいない。

●共稼ぎの多い町やとなり組では、ときにはソフトボールなどをして親睦や交流の機会をつくらないと、それぞれ孤立してしまう。

●共稼ぎしながら、班長も引受けている。家族が助け合い、近所が助け合えば、十分世話もできる。

## 電話番号変更のお知らせ

電話帳佐賀版掲載の幣社鳥栖工場の電話番号が下記の通り変更致しております

新電話番号 鳥栖 5141番(代表)

日米 コカ・コーラ ボトリング 株式会社  
NICHIBEI COCA-COLA BOTTLING CO., LTD. (コカ・コーラ指定会社)



# さあ、ねよう、アッそのまえに火の点検

## 火災予防週間中、午後9時にサイレン

そろそろ火が恋いしくなってきましたが、11月26日から12月2日まで「秋季全国火災予防運動」が行なわれます。とくにこことは、

- (1)プロパンガスボンベの適正な置き場所と置き方の確認
- (2)就寝前の火の元点検
- (3)たばこの投げ捨てと寝たばこの防止

以上の3点が重点目標に取り上げられ「さあ、ねよう、アッそのまえに火の点検」を全国統一の標語にして

います。市消防署は、期間中の午後9時、本署と各分団本部で、30秒間サイレンを鳴らします。各家庭とも、上記



3点のほか、暖房具の取扱い、煙突の整備、子供の火遊びなど、厳重な注意をいたしましょう。

寝たばこ  
ご用心  
（全国火災予  
防運動）

やれやれ戸しまりも  
悪いが寝たばこは  
なお物騒だぜ

### 一般寄付

育英資金へ 3,000円…鳥栖市役所係長会 福祉資金へ 3,000円…鳥栖市役所係長会 社会福祉協議会へ 3,000円…鳥栖市役所係長会 基里中学校へ 大バスおよびケース1個(7万円)…鳥栖ライオンズクラブ 大太鼓およびケース1台(2万円)…基里農業協同組合 楽器収納庫1個(3万円)…炬方町松尾政彦さん クラリネット3個(5万7,000円) トランペット2個(2万9,000円) メロホン2個(6万6,000円) ユーホニューム2個(6万円) トロンボーン2個(3万5,000円) 小太鼓台1個(1万6,000円) シンバル1個(1万円) 楽器ケース13個(3万2,000円)…基里中学校育友会 14イ

ンチ中古テレビ(2万円)…基山町田上常夫さんから特殊学級用に 鳥栖中学校へ 被服室照明工事一式(6万4,000円)…元町九州電力鳥栖営業所から照明モデル教室として 田代中学校へ 野球コート of 防球ネット施設(14万円)・田代大官町久光製菓株式会社・中富正義さん 老人福祉センターへ 5,000円…鎗田町八田マリさん 4,830円…幡崎町北部若喜里会 7,200円…首根崎町呉竹老人会 1万円…田代老人クラブ連合会 8万590円…中央区老人クラブ 1万9,480円…原町中部若基里会 7,000円…飯田町東部若基里会 絵画1幅…神辺町大石亀次郎さん 纏床飾り1個…首根崎町成富源太郎さん 花台1個…本鳥栖町松田晋一さん 社会福祉協議会へ 衣類15点…本町松尾タヨさん 衣類コウリ4個・洋ぶとん(カバー付)1組…京町日本鉄液(石橋ミツエさん) 保育所へ ホンコンフラワー10箱(5万円)…ニッカウ井スキー九州工場

## 寄付



### みかん狩りはいかが

有明海を眼下に、遠く雲仙まで一望に見晴らす天神山展望台、みかん園、選果場などみかんのとり入れから出荷までを観光する「みかん観光号」の会員を募集しています。

期日 11月19日と11月23日の2回  
時刻 鳥栖 玉名 9.45 → 10.47 17.48 ← 16.11  
会費 往復 660円(バス代とも)

### 本土一周観光号

1等特別専用列車で、初春の山陰北陸から東海道、山陽と観光する本土一周観光団の会員を募集しています。

期日 43年1月17日出発、1月28日帰着(11泊12日)  
会費 4万2,800円(出発から帰着までいっさいの費用)

申し込み 鳥栖駅案内所 (電話2279番)

純喫茶 ユー

若い2人の 想いの ひとときを!!

■ 鳥栖京町ビル TEL 2916

おことわり: ご香典返しは12月号に掲載いたします