



# とす市報

## みのり模様

おもちゃの兵隊のようなミリタリー  
ック、これが来年の新柄でござい……と  
いいたいところだが、実は豊かに積み上  
げられた稲こずみのみのり模様。

マッチ箱のひと区切りは、これでも40  
アールの広さ、地球の皮削り、的農業  
から飛躍するための、足がかりだ。

(高田町で)

# 12

新市庁舎の所在地は  
宿町 1118 番地です

市民の動き (11月1日現在)

人 口			世帯数
総数	男	女	
(+121) 46,238	(+70) 22,173	(+51) 24,065	(+2) 10,507

上段は前月との比較

昭和42年12月10日発行 第152号  
 毎月1回10日発行 発行所…佐  
 賀県鳥栖市役所(1部5円)  
 昭和35年12月21日第3種郵便物  
 認可 印刷所…鳥栖印刷社

## 市税は納期内に納めましょう

# 本堤工事始まる

## 河内ダム



農業用防災ダムとして、県が昭和38年に着手した河内ダム建設は、11月15日現地（鳴瀬ガ滝の位置）で起工式を行ない、池田知事、安原市長、熊本農政局、河内ダム事務所、地元の用地提供者など約150人が列席した。

同ダムは昭和38年に設計、39年と40年に約24㍍の用地買収、41年度に市道水神～河内線の一部3,572㍍の付けかえをし、同時に谷口橋と天神木橋はコンクリートになった。ことし5月から10月まで仮排水路建設。

この排水路の約3分の2はダム完成後、水の取入口として使う。起工式後いよいよ本堤工事にはいった。

中心コア型アース式の同ダムは本堤の高さ35㍍、延長153㍍、上幅8㍍、底幅180㍍で、26万5,500立方㍍トラック約9万台分の土砂を使う。

今年度はそのうち約4万5,000立方㍍の土砂で高さ5㍍を積み上げる予定。完成は昭和45年3月末で、貯水能力は120万㍍。かんがい用水として常時18万㍍貯水する。総工事費は7億8,000万円。

河内ダム工事現場

着工前の現場  
(昭和39年にうつす)

起工式でくわ入れする池田知事



## 下野、三島地区ほ場整備 42年度工事近く着工

市土地改良区（安原謙市理事長）は、12月中旬、42年度事業に着工する。ことしの工事は41年度から43年

度まで3カ年計画で行なっている下野と三島地区で、合計78.61㍍の耕地を平均30㍍に整然と区切り、延長8,748㍍の農道、5,981㍍の排水路および6,540㍍の用水路を新設する。今年度の総事業費は7,922万5,000円

### 42年度ほ場整備事業

区分	下野地区	三島地区
農道	幹線	—
	支線	4,976㍍
排水路	幹線	2,000㍍
	支線	2,164㍍
用水路	幹線	—
	支線	2,656㍍
耕地面積	45.82㍍	32.79㍍
事業費	48,625,000円	30,600,000円

### 市役所の人事

12月1日付

▼市民課長補佐（国民健康保険係長兼務）＝梅藤梅太（国民健康保険係長）▼社会係長＝溝渕寿雄（水道課業務係長）▼選管事務局＝徳永忠芳（社会係長）▼総務課付（課長待遇）＝西村三男（選管事務局長）

# 鳥栖市など表彰 地方自治法施行20周年で

11月29日、佐賀市県立図書館で開かれた地方自治法施行20周年記念式で、地方自治発展に貢献した次のかたがたが知事表彰を受けられた。また鳥栖市も、千代田町、小城町、富士町とともに、行政運営が優秀な自治体として晴れの知事表彰を受けた【市長村長、市町村議員として20年

以上在職し功績顕著なもの】安原謙市氏 中富正義氏 横尾貞美氏 高口由松氏 【消防行政に貢献したもの】大島英一氏

鳥栖市の表彰状と安原市長



# 鳥栖商議所も20周年

鳥栖商工会議所（中富正義会頭）は、11月28日、創立20周年記念式を催し役員、議員、永年勤続従業員の表彰などを行なった。式後、会員8人の意見発表があり、京町江崎薬局店主、江崎惣六さんは「京町、本通町一帯の県道桑木添線の拡幅が迫られているが、立ちのき問題を解決するひとつのカギは、専売公社の敷地の一部を譲ってもらい、ここに商店街をつくることだ」と述べた。また東町1丁目目の丸屋洋品店主平山千年さんは、「大型スーパー時代といわれる今日だがサービス面で小回りのきく中小小売店の魅力は捨てがたいものがある。この利点を生かしてスーパーに対抗するには、商店街建設こそ急務である」と力説した。

表彰された永年勤続従業員 ▲都留武夫＝元町今泉組、43年勤続

▲松雪慧＝本町1丁目松雪印刷所、36年勤続 ▲松張厚＝秋葉町1丁目三やき酒造場、35年勤続 ▲江崎トキエ＝京町江崎薬局、34年勤続 ▲成富久人＝元町占野農機、26年勤続 ▲管野アキエ＝宿町鳥栖木材工業、22年勤続 ▲白水多七、東町1丁目白水鉄工所、21年勤続 ▲管野政市＝鳥栖木材工業21年勤続 ▲吉田稔＝本鳥栖町、兼行酒類販売18年勤続 ほか25名 ▲石井元義＝村田町、渡辺商店14年勤続 ほか

47名 ▲小林省吾＝田代昌町朝日製菓9年勤続 ほか118名

## みんなで図書館を

1冊の本でもご寄付ください

市は来年4月に開館予定の市立図書館を充実するために、市民から図書の寄贈を呼びかけています。譲つてよいもの、ぜひよんでもらいたい本など、たとえ1冊でも結構です。寄贈次の要領で。

1. 受け付けは教委事務局、電話2504番
2. 電話連絡があれば係がうかがう。
3. 寄贈図書の表紙裏か見返しに、「寄贈、誰々」と氏名を記入のこと。
4. お金の寄付も付けます。

図書館は、現在旧教委図書室にある本1,500冊と、市民寄贈の本を合わせ少なくとも、1万冊で出発する計画なので、皆様のご協力をお願いします



商工会議所の20周年記念式典

# 鳥栖市の財政

昭和41年度の決算と42年度9月までの鳥栖市の財政はつぎの通り。

## 41年度決算

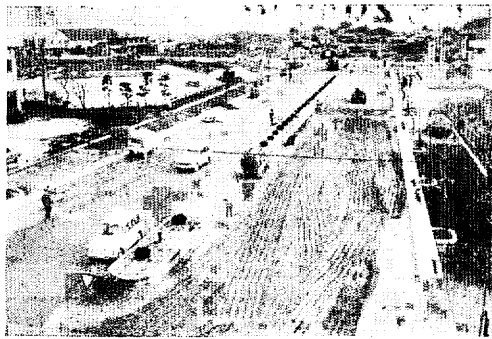
### 事業費大幅に伸びる

#### 積極的節約の効果

41年度は健全財政の基礎確立のため、長期財政構造の健全化を積極的に推進した。歳入面では、市税と地方交付税の伸び、都市計画税の新設、使用料の是正。

歳出面では職員の欠員不補充および事務機構の改廃、統合などを積極的に進め、物件費などを徹底的に節約し、これによって生じる余力はすべて建設事業に振り向けた。

この結果、40年度決算額と比較して、人件費は2.1%の伸び、事業費は212%の伸びとなつている。社会経済が急変した41年度の政情下、このような健全財政を堅持できたことは、ひとえに市民の理解と協力の賜である。



市役所前の都市計画街路、通称〃30〃(幅)道路の完成もまぢか

## 42年上半期予算

### 10億円の大台こす

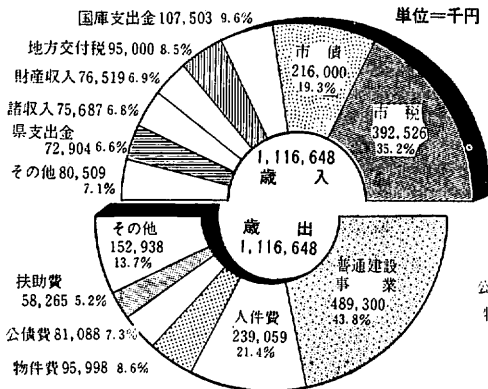
#### さらに健全化を推進

42年度9月補正後の一般会計予算規模は、16億2,400万円で、41年度最終予算の17%増となり、市制施行以来はじめて10億円台を突破した。

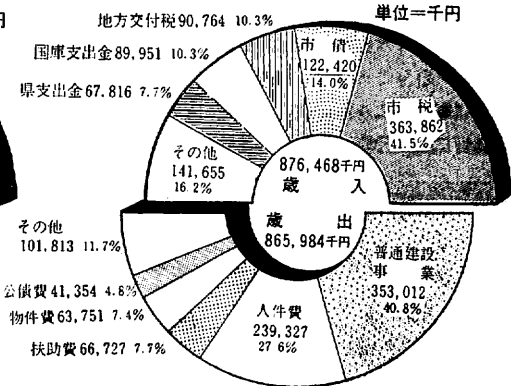
このように、上半期に財政規模が大きくふくれあがったおもな原因は、市庁舎建設事業、統合中学校用地購入、都市計画事業、および道路新設改

良事業などの公共事業の増加であるが、このほか年間事業を早期に着手するため、その事業費を予算化したため。また国の財政経済政策が、景気刺激から抑制策へと著しく変わりつつあるため、9月には42年度以降7カ年の「長期財政計画」を策定して財政の健全化、産業振興、民政安定、教育伸長を基本目標とする。

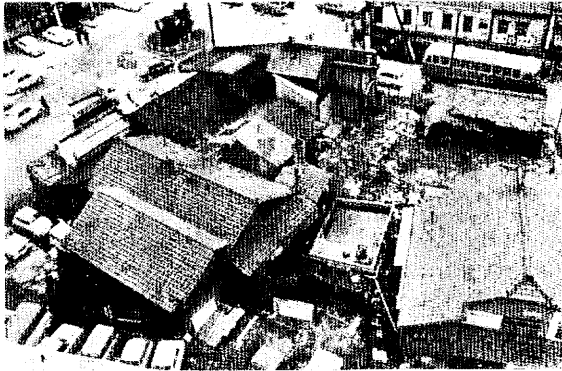
## 42年度一般会計予算 (42・9・30現在)



## 41年度一般会計決算



いっぱいぐらい... が事故のもと 酒のみ運転やめましょう



### 駅前立ちのき始まる

県営工事として、昭和39年度から着手した駅前広場造成工事は、41年度までに約7,000万円を投じ、一部を残して用地買収と店舗の移転補償などを行なった。すでに店舗の取りこわしも一部行なわれている。計画では、いまのほぼ3倍、3,600坪になる。

広場造成により立ちのく一角(鳥栖ビルから)

### 早くも図書の寄贈

市立図書館に、いち早く次のかたからご寄贈、ご寄付をうけました  
 20万円…今町松田麒造さん  
 6カ国語対照鉄道用語辞典ほか26冊…国鉄西部支社鳥栖出張所(上村哲二所長)  
 世界大百科事典26巻…東京都八坂雅二さん

### 年末の徴収は31日まで

12月は保険税(第5期)と固定資産税(第3期)の納期です。25日までにお忘れなく。なお、年末の徴収事務は、12月31日午前中まで休みませんから、ことしの市税は、ぜひ年内に納めてください。

おことわり 今月の「税の知識」は紙面のつごうにより、休みました。

× ×

鳥栖保健所

### 性病ふえはじめる

結婚、妊娠には無料で血液検査

しばらく下火になっていた性病が近ごろ再び息を吹き返し、とくに青年層に広がっています。しかも伝染性の強い梅毒患者が激増していることは、まことに恐いことでもあります。

性病は異性間の直接接触ばかりでなく、入浴時でも伝染することがあり、とくに梅毒は、感染しても自覚症状がなく、ひどくなると鼻や耳が腐ったり、盲目や気ちがいになることもあります。女性であれば、死産や早産をしたり、生まれても先天性

たりします。

このように本人だけでなく子孫までも不幸にする恐い病気ですが、予防には第一に不純な交渉をしないこと、第二に結婚するときには、お互いに健康診断書を取り交わすこと、第三に検査の結果、陽性であれば、ただちに医者に相談し、徹底的に治療すること。昨年10月から、結婚のときと妊娠のときの血液検査が法律で義務づけられ、保健所は無料で検査しておりますので、ご利用ください。

梅毒で、ときには不具者や精神薄弱児であつ

### 市債の借入先

(42年9月30日現在)

大蔵省資金運用部	234,390千円	45.9%
農協等	134,183	26.3
郵政省簡易保険局	85,134	16.7
旧恩給組合資産管理組合	23,845	4.6
佐賀県	13,430	2.6
住宅金融公庫	9,249	1.8
銀行、その他	10,780	2.1
合 計	511,011	

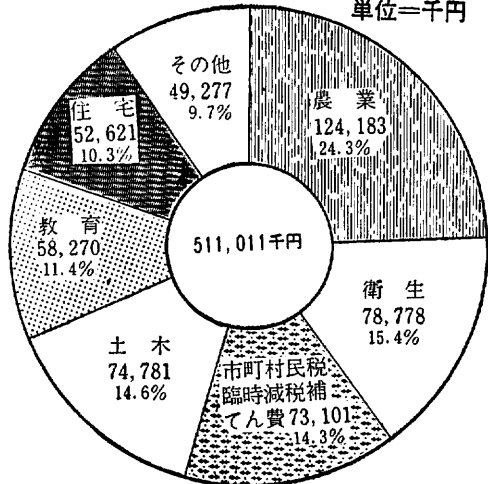
### 市有財産の状況

1. 公有財産		2. 基金	
土地	1,906,508坪	社会福祉センター	9,185,000円
建物	69,243坪	育英資金貸付基金	4,955,000円
山林	1,450坪	福祉資金貸付基金	1,256,000円
出資金	16,004,000円	用品調達基金	1,000,000円
債券	60,000円	計	16,396,000円

### 市債の目的別現在高

(42・9・30現在)

単位=千円





市母子連盟は(岡すぎえ会長・会員450人)は来春中学を巣立つ片親の子を励まそうと、11月23日、中央公民館で1日父親の会を開いた。この催しはことして9回目、当日は85人の生徒が出席し、安原市長や権藤市教育長ら11人の1日父親と昼食会やレクリエーション、福引などを楽しんだ。(写真は1日父親の安原市長と歓談する生徒たち)

**本市から≡ 青年の船 ≡に2人乗船**

総理府が東南アジアに派遣する≡ 青年の船 ≡に本市から江島町の

**市民課ご案内**

③

印鑑証明はいろいろな契約をするとき、相手にたいし本人の意志を確認するもの、または本人の証明の手段として、本人自身よりものをいうたとえば巨万の価格の不動産の所有権の移転にも重大な作用をする。

印鑑証明は各市町村の実情に応じた条例を定め、証明書の発行にまちがいのないようにしており、本市の印鑑条例では次のようになっている。

**印鑑の登録**

登録できるのは、本市に住民登録した人で、1人1個の印鑑を登録できる。

●登録するときは、本人が登録用紙に氏名を書いて印を押し、すでに印鑑登録している人は、1人を保証人

と試られるもので、全国から290名の青年が参加することになっている。県内で4名。1月19日、横浜港を出帆、約二カ月後に帰港の予定。

**御田舞、全国青年大会で優秀賞**

県代表の郷土芸能として第16回全国青年大会に出場した、蔵上町の御田舞は、優秀賞を獲得した。同大会は11月9日、東京の社会事業会館で開かれたが、楠信毅さんら1行19人の熱演に加えて、「決められた15分間に、きっちりおさまるようにしたので、舞台効果が一段と上がった」

とする。

●保証人も自分で氏名を書き、登録した印鑑を押す。

●登録したい人が病氣や、やむを得ない理由で自分で届け出ることができないときは、すでに印鑑登録した人に代理人になってもらえば登録できる。

**印鑑登録と証明**

●代理人に頼む場合は、きまった委任状用紙に、登録する本人と、代理人がおのおの氏名を書き、押印し20円の収入印紙をはる。本人が氏名を書けないときは、ぼ(捺)印を押すなど複雑になる。

●登録の変更、廃止、紛失などの届け出も登録と同じ手続きがいる。

**こんなときは登録できない**

●15歳未満の者と禁治産者、印鑑の大きさが直径2釐をこえるもの、印

と同行の蔵上町野口退蔵さんは話していた。閉会式ではアンコールに答えて再演したという。

**統計グラフで特選**

基里小の沖、内田両君

11月17日、鹿島市で開かれた第4回佐賀県統計大会で、基里小学校6年沖真一郎君と内田耕一君は、統計グラフ県コンクール小学校の部の特選として表彰された。両君の研究は「日住罹患者数と予防対策調べ」で市内の日住水路の延びと患者数の減りかたを、わかりやすくグラフにしたもの。両君のほか次に次の人が入選した。◎基里小学校5年 高尾真二 原直美 原弘信 原清文 高尾園子 ◎同校6年 原健司 中原隆史 ◎鳥栖中学校社会クラブ

**県内一周駅伝で3位**

第13回県内一周駅伝競争は11月4、5日の2日間に行ない、鳥栖市チームは昨年の10時間56分22秒(第5位)を大きく縮める10時間14分19秒で堂々3位に入賞した。

影の照合が困難なもの、ゴム印などのように印形の変化しやすいものは登録できない。

**印鑑証明**

印鑑証明を受けるには、本人が自分で交付申請書を出さなければならない。本人ができない場合は、代理人に委任することができるが、登録と同じく、手続きがたいへん複雑になるのであるだけ本人自身が請求されるように。手数料は1枚50円。

印鑑がかけたり、すりへっていたりしていると証明できないことがある。印鑑証明に関する用紙は市民課に準備しているものしか使えない。市民課

**マラソンクラブ会員募集**

鳥栖市マラソンクラブは、会員を募集しています。長距離に興味のあるかたは、田代外町、沼田幸彦(電話2478)か教育委員会事務局まで。

料理店・バーなどでは必ず公給領収証を受け取りましょう

### 保育所に入り たい児童募集

市は来年4月から保育所にかよ  
う児童の募集を始めます。早目に市福  
祉事務所かご希望の保育所に申請し  
てください。引続き来年も通園する  
場合も新たに申請をおねがいします  
▲募集期間12月15日～43年1月16日  
▲保育所の所在地と定員数

#### <市立>

白鳩園	曾根崎町	90名
小鳩園	本町3丁目	75名
下野園	下野町	75名
いづみ園	藤木町	75名
鳥栖園	秋葉町1丁目	105名

#### <私立>

田代園	田代大官町	120名
めぐみ園	村田町	90名
慈光園	山浦町	90名

### 新入児の 身体検査

来年4月に入学する、約750人の  
児童の身体検査を、校区ごとに行な  
いますから該当者はもれなく受けて  
ください。各家庭に通知書をさし上  
げていますが、万一、通知書が届い  
ていない場合も検査会場においで  
ください。該当者は昭和36年4月2日  
から37年4月1日までの出生者です

月日	時 間	校 区
12月12日	午後1時半～3時	田代小
12月13日	午後1時半～3時	基里小
12月13日	午後1時～3時	鳥栖小
12月13日	午後1時半～3時半	鳥栖北
12月13日	午後1時半～2時	河内小
12月13日	午後1時半～3時半	麓小
12月13日	午後1時半～3時	旭小

### 出かせぎ援護 相談所が開設

出かせぎ労働者とその家族のため  
に、出かせぎ援護相談所が東京と大阪  
に開かれました。いろいろな悩みご  
と相談にあたるとともに、就労当時  
の本人または面会家族の宿泊室、休  
息室があります。

- ▲相談所の所在地
- 東京出稼援護相談所  
東京都台東区東上野3の14  
電話 (831) 5887番
- 大阪出稼援護相談所  
大阪市北区戎我野町93  
電話 (312) 1859番 3114番



発、翌10時45分東京着) です。  
現金など忘れもの2千件余  
ことし4月から9月までに、駅や  
車内にお忘れになった物は、2,077件  
に達し、このうち現金が24万5,000

円あります。もっとも多いのはカサ  
の485件で、全体の58%にもなって  
います。お忘れものは、すぐ鳥栖駅  
案内所か近くの駅へお問い合わせく  
ださい。

#### グループ専用車を一時中止

みなさまにご利用いた  
でおりますグループ専用車  
の取扱いは、12月27日から1月  
10日まで、取扱いを中止させ  
ていただきます。

#### 着席券のおすすめ

大阪、東京方面へのお帰  
りは、かならず座れる着席券を  
ご利用ください。わずか50円  
で、あなたの座席を約束いた  
します。着席券は12月27日13  
時から、全期間分をいつせ  
いに発売しますので、くわしい  
ことは係員におたずねくださ  
い。

期間は1月3日から同10日  
まで。列車は第2玄海(17時  
35分発、翌6時35分新大阪着  
)と、はかた(12時20分博多

### 年末年始の臨時列車

お問い合わせは鳥栖駅案内(T E L 2779)へ

上 行	行 先	鳥 栖 発時刻	期 日
管 通	博 多	0.09	12月30日～12月31日
あ ま り	大 阪	1.16	12月26日～1月2日 1月4日～1月13日
第3しろやま	"	4.47	12月24日～1月1日 1月4日～1月9日
くまもと	東 京	10.48	12月22日～12月30日 1月3日～1月10日
第3天草	新大阪	15.22	1月4日～1月8日
第2玄海	"	17.35	12月24日～12月31日 1月3日～1月10日
五 島	東 京	18.58	12月25日～1月15日
平戸2号	大 阪	18.58	12月29日～12月31日 1月3日～1月9日
さ つ ま	名古屋	20.20	12月24日～12月31日 1月3日～1月13日
桜 島	東 京	21.02	12月25日～1月15日
第2天草	大 阪	21.53	12月28日～12月31日 1月3日～1月8日
第2さつま	"	22.12	12月27日～12月31日 1月3日～1月8日
第3玄海	"	22.12	12月30日～12月31日 1月3日
第2しろやま	"	22.12	12月29日～12月31日 1月3日～1月8日
第2西海	米 塚	23.08	12月25日～12月31日
"	名古屋	23.08	1月3日～1月10日

下 行	行 先	鳥 栖 発時刻	期 日
第2しろやま	西鹿児島	0.21	12月30日～1月1日 1月4日～1月9日
第3しろやま	鹿児島	0.42	12月24日～1月2日 1月5日～1月9日
第3玄海	長 崎	0.50	12月30日～1月1日
管 通	"	2.22	12月31日と1月1日
さ つ ま	西鹿児島	2.45	12月25日～1月1日 1月4日～1月14日
第2雲仙	長 崎	2.55	"
第4しろやま	西鹿児島	4.24	12月28日～1月1日 1月4日～1月9日
あ ま り	鹿児島	5.54	12月25日～1月2日 1月4日～1月12日
ひとよし	人 吉	5.54	"
五 島	長 崎	6.11	12月25日～1月15日
平戸2号	佐世保	6.11	12月29日～1月1日 1月4日～1月9日
桜 島	西鹿児島	8.01	12月24日～1月14日
第2天草	八 代	9.45	12月29日～1月1日 1月4日～1月9日
第2玄海	長 崎	10.56	12月26日～1月1日 1月4日～1月12日
第2あそ	熊本	12.12	12月26日～12月31日 1月4日～1月8日
くまもと	"	12.29	12月25日～1月1日 1月5日～1月9日
第2西海	早 岐	12.59	1月3日～1月10日
"	佐世保	12.59	12月25日～12月31日
出 島	"	14.05	12月30日と12月31日

### 共同募金ありがとうございました

11月22日までに、共同募金(大口)として次のかたがたから寄付をいただきました。ひろうしてお礼にかえさせていただきます。(敬称略)

1万円 松田麒造 鳥建会 1万5,000円 (有)中央軒 6,500円 鳥栖市歯科医師会 5,000円 キューピー鳥栖工場 日清製粉 九州三共 太田種鶏場 日米コカ・コーラボトリング鳥栖工場 4,000円 フランスベッド 3,000円 全酪連鳥栖飼料工場 九州日清KK 阿部組 日本エタニットパイプ鳥栖工場 大和ハウス工業 菱光コンクリート 日通鳥栖支店 オリエンタルコンクリート ニッカウ井スキー九州工場 紅屋呉服店 ブリヂストンカンツリークラブ 鳥栖倉庫KK 2,000円 鳥栖共同養鶏場 平田印刷 サンライズ食

品 重松鉄工所 玄々堂病院 稗田病院 桜源酒造 古賀内科 鳥栖木材工業 鳥栖衣料 白水鉄工所 合名会社綿万 三養基興業所 三交石油商会 サンウェーブKK 布津原町診療所 1,500円 みやき運送 別府製材所 中尾工業 田中金物店 鳥栖義肢製作所 1,000円 永吉クリニック 大石外科医院 古賀建設KK 江頭医院 田代タクシー 太平電気 重松医院 田代農協 鳥栖給食センター 竜医院 野下医院 天本石油店 KK西日本木材センター 大新工業KK 基里農協 農協プロパン 内林医院 山口医院 ヒノマル商事 田代食糧販売店 吉松医院 船越石油店 江上産業 久留米土木 有限会社 詫間商会 万洋商事 鳥栖ブロック工業所 平川商店 鳥栖

木材市場 中村整形外科 ヤクルト 鳥栖出張所 堀部運送 近藤眼科 黒岩医院 村上医院 三養基米穀株式会社 片岡産婦人科 古賀医院 旭農協 渡辺久之 大吉食堂旅館 渡辺渉 九州工建協同組合 横尾貞美 古賀医院 鳥栖青果市場 有吉外科 みやき酒造 橋本医院 北村医院 みやま醤油KK 三輪堂医院 西村タクシー 富商KK 倉元医院 フジヤ洋装店 塚本医院 竹下医院 松雪印刷 古野病院 占野農機 占野商事 枝川医院 梁井眼科 佐賀酒販鳥栖出張所 滝本商店 内田製材所 サニー 高尾医院 藤戸医院 銀鳥 樋口商店 長野製麺所 一口亭 中島医院 タツヤ家具店 松雪寝具店 宮崎医院 大原医院 江崎薬局 エルム洋装店 吉原木工所 中村写真館 九州弘済食品KK 日乃丸屋洋品店 東医院 丸清家具店 白水医院 日山源市 原医院 鳥栖 喜多村石油KK 古賀外科 麓農協

### 香典返し

育英資金へ 藤村田町亀川ヨシ子さん(夫増雄さん死亡により) 藤首根崎町松永定雄さん(長男定義さん) 藤藤木町稲田サツキさん(夫亨さん) 藤平田町広重タケヨさん(夫武さん) 藤本町1丁目原八郎さん(父正人さん)

社会福祉協議会へ 藤真木町八坂静一ささ(父甚太郎さん死亡により) 藤今泉町森崎昭生さん(父利平治さん) 藤京町角田三夫さん(二女秀子さん) 藤飯田町西山博敏さん(父善一郎さん) 藤布津原町中山繁市さん(後母平野ヨ子さん) 藤桜町久保山清市さん(母トモさん) 藤首根崎町

(国鉄アパート内) 山田保次郎さん(義母奥平ヒサさん) 首根崎町松雪ハツエさん(夫才一郎さん) 藤比町松隈弘弘さん(父久次郎さん) 藤儀徳町横尾繁さん(父才次さん) 藤立石町横尾ミツヨさん(夫正勝さん) 藤山浦町松隈徳仁さん(父佐次郎さん) 藤鐵道宿舍松尾イツミさん(夫不二男さん) 藤首根崎町西岡常雄さん(母キヨさん) 藤本町松隈ヒサさん(夫市平さん)

福祉資金へ 藤田代外町住宅松江上義さん(妻和子さん死亡により) 藤儀徳町古賀鶴吉さん(弟秀雄さん) 藤幸津町豊増定蔵さん(母モチさん) 藤本通町岩橋十三郎さん(父勝盛さん) 藤今泉町三善美和子さん(夫忠雄さん) 藤田代外町住宅井上チミさん(父三男さん) 藤神辺合町山口寛さん(父小助さん) 藤本町1丁目原八郎さん(父正人さん) 藤神辺町蒲地元弘さん(母サカさん)

藤田代本町松下一男さん(父要助さん) 藤神辺町田中久夫さん(長男謙吉さん) 藤原町酒井義人さん(祖母トノさん) 藤鎗田町岩谷清さん(母タマさん)

老人福祉センターへ 藤京町篠原茂吉さん(母ツルさん) 藤田代外町佐藤力次さん(父熊吉さん) 藤本町2丁目久保弥一さん(マスさん) 藤元町柴田文子さん(夫政一さん)

基里小学校へ 藤水屋町塚本善人さん(母キタさん)

### 一般寄付

老人福祉センターへ 藤さぶとんカーブ200枚・さぶとん入20個・枕入れ1個(合計6万5,000円) …本町老人クラブ(代表・毛利卯一郎さん) 藤どうきん10枚…幸津町光安市太郎さん 藤10万円…今町松田麒造さん

### 身近な統計を満載

県民手帳お早目に  
手帳の中に、「資料編」として日常便利な記事が編集されている。県内市町村の統計、キロ程運賃表、送りがなど便利帳として重宝。1冊130円、希望者は市総務課企画統計係へ。

### あじ本意の店

中華そば、チャンポン、その他

### 角田食堂

出前もいたします

駅前京町ビル内 電話 4439