



とす市報

空の散歩 ① 広がるV字型の夢

光る4本の鋼鉄と交わるV字型の国道、鳥栖市の象徴はすべてこの1点に集約される。誰かがうまいことをいった。「鳥栖市は位置のエネルギーを持つ」と。いわばここはその核であろうか。豊かな田園を背景にこのV字型は、あたかも扇のかなめ、勝利の頭文字として夢と期待をはぐくんでいるようだ。

(永吉町国道分岐点付近)

昭和43年1月10日発行 第153号
 毎月1回10日発行 発行所…佐賀県鳥栖市役所(1部5円)
 昭和35年12月21日第3種郵便物認可 印刷所…鳥栖印刷社

1

市民の動き (12月1日現在)

人 口			世帯数
総数	男	女	
(+83)	(+37)	(+46)	(+10)
46,321	22,210	24,111	10,517

上段は前月との比較

年頭にあたって

市長 安原 謙 市

市民のみなさん、新年おめでとう。今年は明治100年というので、各方面に清新な気分があふれているように思う。このよらなとき、わが鳥栖市は満14歳を迎えようとしている。14年の歩みをしっかりと見直し、さらに飛躍することを誓い合おう。

43年は市の財政健全化のため、一段と努力を覚悟しなくてはならない年であるが、これに加えて、国の経済事情も厳しさを増す様子であるから、今まで以上に市民のご協力を得てこの難局を乗り切らなくてはならない。

しかし一方、今年は明るい話題も少なくはない。というのは、長い間難行していた長崎本線の複線化工事に伴う藤木地下道の改築が昨年末、不満ではあるが国鉄と話し合いがつき、10月のダイヤ改正までに一部完成することになっている。鳥栖駅前広場造成は、店舗等の立ちのきが昨年から始まり、明るい見通しであるし、飯田～蔵上線の一部、市庁舎前も完成し、久留米～甘木線の立体交差工事も進んでいる。自動車時代にふさわしい道路へ、少しづつでも近づいていると思う。

また、九州縦貫高速自動車道の通過地域になる東部地区のほ(圃)場整備は、県営で一部着工。河内ダムも本堤工事にはいるなど、農業基盤整備も着実に進んでいる。さらに画期的な合併農協も、基山を含て4月から発足する段取りになっている。このほか、河内町と福岡県の那珂川町を直結する林道約3kmが建設されれば、市の産業開発におおいにプラスとなろう。これが1日も早く国県補助事業として採択されるよう努力



安原 市長

しなくてはならない。

さらにこの4月には、市立図書館が開館する。ただ今、市民のみなさんに図書のおねがいをしているが、1冊でも多くの本を寄贈していただき親しみやすい充実した図書館にしていきたい。また基里地区公民館、青年集会所、社会教育研修場などが次々と建設される。十分な施設とはいえないが、活用してほしい。麓と旭の統合中学校建設もぜひ軌道に乗せたいので、市民の格段のご協力を仰ぎたい。

ところで、以上のように都市の形態の整備、文化と教育の向上を図るとともに、さらに歩を進めて、昨年11月には、基山町との合併を正式に申入れた。基山と鳥栖が一体となって、県東部の田園文化都市の一翼をになうことになれば、まことに幸いである。

「ことのはじめに当たつて、結果がどうなるかをつねに考えよ」

マッターホルンに初登頂したウインパーはこういつている。われわれは容易ならぬ年に直面しているが、常に衆知を集め、慎重な歩みをつづけるなら、将来に大きな喜びがあると確信する。市民のより一層のご協力を心から期待し、年頭のあいさつとする。



愛称を募集中の30m道路

道路の愛称募集

市庁舎前の幅30メートル

市は新市庁舎前の通称30m道路の愛称を募集している。この道路は、都市計画街路、飯田～蔵上線の一部で市内唯一のグリーンベルトつきの道路。幅30m、延長140mで、いちよう並木と水銀灯4基がある。

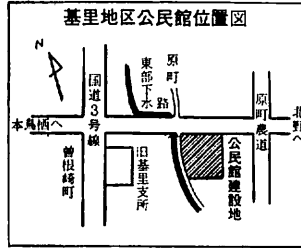
飯田～蔵上線は、国道3

号線と34号線を連結し、将来は市内を循環する大動脈となる街路。愛称は親しみやすいもので

応募は官製はがき1枚に1名称を記入。1人何通でもよい。住所、氏名、年令、職業を明記のこと。しめきりは1月20日(当日消印有効)。あて先は市役所建設課都市計画係。愛称採用者1名に賞金3,000円のほか、西日本新聞社、商工会議所などの副賞、佳作5名に記念品がある。同名多数の場合は抽選により決定。

基里公民館を原町に

基里地区公民館が原町、鳥栖停車場～菱野線ぞいに約1,500万円为建设されることになった。敷地は1,223平方メートル、鉄骨一部2階建、建築面積504.8坪の本館には事務室、講堂、料理実習室、会議室など9室を作る。また旧基里支所裏の公民館を移転改築60.1平方メートルの管理入室、倉庫、自転車置場も併設される。



5階までが住宅で、工事費は約3,000万円。1階は土地所有者が貸店舗を建設する。

住宅の広さは1戸平均46.6平方メートルで、4畳半、6畳、ダイニングキッチン、バルコニー、浴室、便所という間取り。3月末完成の予定。

九千部野営場を整備

九千部山頂付近に、約170万円での遊歩道、563平方メートルの駐車場テント20張り分の基礎、ベンチ5個炊飯所、便所などが完成した。これは41年度から3カ年計画で実施中の国設野営整備の一部で、41年は山頂に展望台ができた。九千部山頂へのドライブは、基山町白坂からはいる。

店舗つき市営住宅を着工 鳥栖駅前に5階建て

42年度分の市営住宅24戸の建設が11月中旬から始まった。これは、市営住宅ではじめての高層店舗つきア

パート。建設場所は京町、鳥栖ビル北側652平方メートルの敷地に鉄筋コンクリート5階建を建設する。2階から

12月11日、第3回市農業祭が行なわれ、約600人の農民が参加した。

午前9時、鳥栖駅前に米、みかんイチゴ、卵、牛乳など市内のおもな農産物を満載した車やトラクター、テラーなど約30台が勢ぞろいし、市庁舎広場までパレードした。同10時から、中央公民館で農業功労者と各種共進会の入賞者の表彰式。午後は各農協えりぬきの芸達者が歌やおどりをひろうして、農業祭を祝った。おもな表彰者は次のとおり。今回はとくに、干害対策に尽力した3団体が表彰された。

農業功労者 松隈豊助 緒方政平 花田浄 井辺重蔵 松隈忠夫 横尾政勝 本村松次 村山久義 原安一 斎藤俊男 東肖

干害対策功労者 有限会社鳥栖衛生興業社(宮原康司社長) 鳥栖市消防団第4分団(今村工分団長) 同第5分団(伊東敏夫分団長)

苗代共進会 籾1等=緒方早美 2等=碓勝次 西村禎之 緒方孝治 井辺善市 古沢武彦

水稲多収穫共進会 籾優等=樋口弘記 籾1等=佐藤健造 筑紫伝 松隈

万 三原辰三 佐々木徳一 籾2等=秋山瑞穂 藤田善雄 久保サチ代 松田厚子 高尾雪子 権藤キク 久保得男 城戸吉次郎 今泉善作 杉

第3回農業祭

市中パレードで祝う

野初光 緒方早美 緒方克憲 松永覚蔵 有馬光夫 幸田設三

みかん立木 岡恒美 森永宏 執行裕 久富高次 多々良清治 松隈与四郎 大島和夫 岡本茂夫 長俊秀

みかん(早生) 籾優等=野口亀雄 籾1等=米倉今朝一 籾2等=豆田市郎次 岡恒美 牛島勇一

みかん(晩生) 籾優等=米倉今朝一 籾1等=豆田市郎次 籾2等=西村忠三 江副悟 大島俊文

みかん立木(団体) 村田みかん組合 野田山みかん組合

ぶどう立木 陣内勝己 牛島博道 畜産優良農家(酪農) 松本安久 高田正人

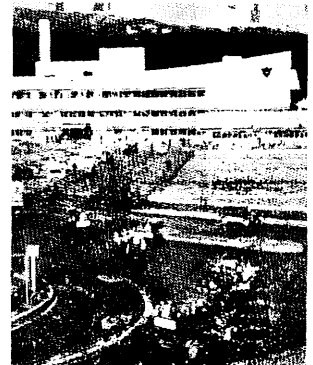
同(肥育牛) 徳岡幸一郎 樋口政市 高尾静夫 末安良夫 栗山保同(養豚) 原古賀養豚組合

同(養鶏) 鳥栖共栄養鶏組合 米つくり運動 山津保 松田厚子 樋口弘記 天本久義 秋山瑞穂 高田末次 三原辰三 村山伊三十 古賀清次 松隈万 上野実 及川惣次郎 酒井明 野下基三郎 竜野幸俊 佐々木徳一 坂本種夫 原常次 原栄次 原清知 執行真寿雄

筑紫伝 村田鉄夫 久保ミヨ子 米作近代化推進功労者 松尾要(鳥栖地区農業改良普及所)

米作近代化優良集団 酒井東集団 今泉集団

最高予約農家 八坂忠義



市庁舎前広場にはいるパレード

一般会計
補正予算

8,113万円を追加

総額11億9,777万余円に

12月14日から同23日までの定例市議会で補正された一般会計歳入歳出予算額は、それぞれ8,113万円の追加で、予算総額は11億9,777万8,000円となった。歳出面で追加額のもっとも大きいのは土木費の2,860万8,000円で、内訳は道路維持用採石等購入費159万円、側溝整備工事費100万円、道路新設事業費1,382万円、舗

装事業費300万円
一方、土木関係のうち都市計画街路飯田～蔵上線工事は43年度施越しが決定したので、今回705万円を減額した。



新議場で開かれた12月定例市議会

土木関係費、大幅にふえる

また今回の追加により、土木関係費の総額は41年度最終予算を大幅に上回り、砕石等購入費859万円(41年度565万円)、側溝整備500万円(367万円)、道路新設事業7,740万円(1,701万9,000円)となった。

教育費に 2,308万余円

次いで追加額の大きいのは教育費の2,308万4,000円。これには、基里公民館建設費1500万円のほか社会教育研修場等の新設175万円および小中学校の上水道使用料280万円などが含まれている。

総務費1,991万4,000円のうちおも

なものは、人事院

勧告に伴う市職員の給与および諸手当引き上げのための所要額1,238万7,000円、庁舎建設付帯工事費252万9,000円。そのほか諸物件費など。

衛生費から水道事業会計資本的経費として500万円の出資をした。また予防接種ワクチン購入費として50万円など衛生費の追加額は555万3,000円となった。

民生費は老人福祉センター内の一部冷暖房装置費として85万円のほか精薄者と身体障害者を施設に入所させる場合の措置費が市負担となったため、必要な委託料47万5,000円および人勸に伴う職員の給料と諸手当

費179万円、賃金90万1,000円、保育園措置費負担金49万9,000円など合計502万3,000円を追加した。

消防関係では、第2分団(基里)第4分団(麓)、第5分団(旭)の本部詰所の改築と第2分団のホース乾燥台新設工事費合わせて151万円はじめ、人勸による職員手当89万円、退団者の報償金87万2,000円、総額364万3,000円を追加した。

農林関係では、水稻の高度集団栽培モデル地区に指定する儀徳町へ、機械導入費を63万3,000円補助するほか野そ共同防除、花き組合、みかんづくり、肥育牛組合、養鶏養豚な

安原市長は12月14日、新議場で初めて開いた市議会にのぞみ、とくに次のようなあいさつをした。

市長あいさつ要旨 地方自治法は今年で20年を迎え、ようやく成人に達した。こ

の地方自治の根幹は、国や県が、市町村にたいして従来のような監督命令ができなくなったことである。少なくとも法の形の上ではもはや上下の階層関係はなく、それぞれが法律で与えられた権限を独自の判断で行使すればよい。しかし実際上は、地方自治体の財政は

国に依存するところが多く、いわゆる「3割自治」の問題があり、さらに急激な都市化に伴う府県と大都市との関係、過密と過疎、地域格差の

市民の積極的参加を

問題など、対処すべき問題は山積している。また、住民生活の変化は、都市行政に種々の財政需用を喚起しており、財政力をいかに強化するかを第一に考えなければならない。私は長期財政計画に示したように市の財政運営の刷新、管理経営の合理化などをさらにおしすすめる所存であ

る。

一方、私が強調したいのは、地方自治の本旨は、個々の市民が市政に積極的に参することであり、市当局および議会が市民と遊離しないことである。

自治行政が市民に愛されなくては衰退の一途をたどることは必然。

今回の庁舎落成を機に、私はじめ市職員は、認識を新たにして、市民サービスの向上に努めるとともに、市民生活の向上に、文化的施設の充実に、全力を傾注する覚悟である。

初の市史編さん委員会

初の市史編さん委員会が12月26日開かれ、市議会、史談会などから選ばれた編さん委員9名が全員出席、編さん要項について意見を交換した。また、午後からは、執筆委員会を開き、15周年記念事業としての市史(資料篇)を、昭和43年度中に出

版するための、執筆分担など具体的な協議を行った。

なお、編さん委員会では、木原武雄氏(鳥栖中教諭)を新たに編さん委員として迎えることを決めた



旧庁舎の一部、再びおつとめ

旧市役所本庁舎の一部が、社会教育の施設などに生かされる。まず旧庁舎西側の別荘2階建て延べ約224坪を、河内町万歳寺付近に移して勤労青少年等の社会教育研修場に改築。また旧監査事務室平屋建て27坪は、中央公民館敷地内に移し、青年団活動のよりどころとすることになった。解築費は両方あわせて175万円。

また東側の2階建て延べ231坪は

旭分団と基里分団の消防詰所に生まれ変わる。解築費は、麓分団詰所の改築費と合わせて133万円。

市役所の代表電話は 3111番

市報増刊号に時間外と休日には3114番とありましたが、このほど変更されました。いつでも3111番へどうぞ。

世界の佐々木、へ

12月10日市庁舎落成記念10*。ロードレースに特別参加した佐々木精一郎選手(22歳)は、10月のメキシコオリンピックを目標にがんばると闘志を見せていた。世界の佐々木として健闘を祈ろう。

市庁舎落成 寄贈芳名

市庁舎落成を記念して会社、団体などから次のような寄贈をいただきました。ひろうして感謝申し上げます。(敬称略)

造園工事費の一部へ 鳥栖ライオンズクラブ、鳥栖商工会議所、鳥栖三養基地区医師会、鳥栖建設業協会 日米コココーラボトリング鳥栖工場 日本エタニットパイプ鳥栖工場、松尾建設、全酪連鳥栖飼料工場、太田種鶏場、九州日清食品

国旗掲揚台施設費として 市内各農業協同組合・鳥栖市酪農業協同組合

各種寄贈品 佐賀労働金庫、小西儀助商店、佐賀銀行鳥栖支店、太田新作、佐賀電気工事、福岡銀行鳥栖支店、西日本相互銀行鳥栖支店、佐賀相互銀行鳥栖支店、ニッカウ井スキー鳥栖工場、有田タイル、深川製磁、牛丸義留、鳥栖専門店会、深川製磁販売

へへの補助金28万円を追加している。また藤木地区揚水経費負担金31万4,000円、平田農道改良工事補助6万3,000円、農免農道用地購入費20万円を追加。

林道、造林などに270万円

また千ばつ対策本部が必要としたバキュームカーやトラック、ホース購入費等98万1,000円。林業関係は採石場裏の市有原野13.16㌔に公団造林するため委託料109万4,000円、頭野林道の延長、芳谷林道約700㌔が3カ年計画の県補助事業で実施されるので42年度分98万1,000円を追加した。

立石農道 着工見送り

以上のような追加にかかわらず、政府の景気抑制による公共事業繰り

延べなどの処置によって、真木農道と立石農道工事のうち48%程度が着工保留となったため、1,405万8,000円を減額した。このため農林関係費は差し引き841万5,000円を減額。

以上の歳出予算の財源は、市税1,904万3,000円、地方交付税1,200万円。国庫支出金468万3,000円、寄付金508万6,000円、市債2,880万円、その他1,151万8,000円となっている。

× ×

たばこは市内で購入しよう

昨年は3,116万2,010円のたばこ消費税が市の収入になりました。しんせい1箱で8円79銭が消費税です。どうぞたばこは市内でお買い上げください。



“成人式はふだん着で、 1月15日、980名を祝う

1月15日、成人の日、市は約980名の成人を中央公民館に招いて成人式を行なう。該当者は昭和22年1月16日から23年1月15日までに生まれた人で、昨年12月15日現在の住民基本台帳にもとづいて、案内状を出したが、その後、転入した人、住民登

録をまだしていない人、または案内状が届いていない人は、市教委社会教育係へご連絡を。当日受付で届け出てもよい。

歩け歩け運動の老人たち



老人500人が歩け歩け運動

市内老人クラブのお年寄り約500人は、12月12日、歩け歩け運動をした。午前9時中央公民館前に集合し草野勲体育指導員のかげ声で、県民背のぼし体操をしたあと、本町～秋葉町～轟木町～新市庁舎の約4kmのコースを元気に歩き通し、市庁舎で庁内を見学して解散した。

ス ポ ー ツ

祝成人10^年ロードレース 1月15日午後1時、宿町船底神社前～立石町バス停往復。当日までに市教委体育保健係または出発点で申し込み。集合は12時まで。

新年卓球大会 1月21日(日)午前9時、鳥栖高校。申し込みは当日まで市教委体育保健係か会場へ。

市内バレーボール選手権大会 1月21日(日)午前8時30分、鳥栖高校体育館。

市内職域対抗駅伝競争 1月28日(日)午後1時、宿町～立石間折返し2回コース。

当日は午前9時受付開始、10時までに希望者の血液検査、10時開式、10時半から記念講演があり、11時半ごろ解散の予定。午後1時からは市体協主催の祝成人10^年ロードレースもある。

なお、成人式にはふだん着で出席するよう呼びかけている。

月200円で将来を安定 成人記念に年金をどうぞ

市は、ことし成人を迎える人に年金加入をすすめている。国民年金は、会社などで職場の年金に加入している以外の人は、満20才になるとすべて加入する仕組み。寿命が年々伸びている今日の若い人が老人になるころには、

その数は現在の数倍にのぼるものと予想されるので、年金制は非常に重要。

また老後といわず、いつ不慮の災難にあうかもわからない。1日にたばこ1、2本にしか当たらない、月200円(34歳まで)の掛け金で、将来の安定した生活に備えよう。国は個人の掛金200円にさらに100円を加えて積み立てているが、その一部は病院や保育所など公共施設に貸し出され、福祉国家づくりに役立っている。

前号訂正 6ページ、印鑑登録と証明、印鑑の登録中「●……すでに印鑑登録している人は、1人を保証人……」とあるのは「●……すでに

登録している人、1人を保証人……」の誤りでした。訂正しておわびいたします。

×

×



旧年中は、鳥栖駅をご利用いただき、ありがとうございました。何かと行きとどかず迷惑をかけたことと存じますが、今年はさらにサービス向上をはかり、みなさまに親しまれる鳥栖駅にしたいと考えておりますので、何とぞお気軽にご利用ください。

座席指定とグループ専用再開
座席指定とグループ専用は、年末

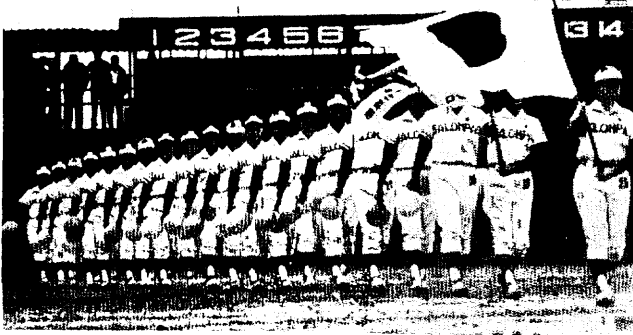
年始は中止し、ご不便をかけたことが、1月11日から再開しました。お申し込みは鳥栖駅案内(電話2279番2020番)へお気軽にどうぞ。

伊豆、大島観光団募集

デラックス電車、特急月光号と、新幹線で結ぶ箱根、伊豆半島と大島の旅、秀峰富士と湯のかおり、春にふさわしいゴージャスなコースです。費用は3万6,200円です。

- ・第1班は3月2日出発
3月8日帰着
- ・第2班は3月6日出発
3月12日帰着

・お申し込みは鳥栖駅案内(電話2279番、2020番)へ。



サンパウロ市ボロンパスチーロ球場で入場するサロパストチーム

“ヤマトナデシコきたる..”

サロパストチーム 南米で善戦

女子野球界の名門として有名なサロパストチームが、去る10月25日からの南米遠征を終え、12月12日帰国した。一行は平均年齢20.5歳、遠藤トミ主将以下20人の選手と、中富社長ほか3人の役員。南米の風土に合わせたというピンク色のユニホームで、ブラジルのサンパウロ、ロンドリーナ、マリーナ、マリリア、ペルー各市、北米のロスアンゼルス、ハワイのホノルルなどで男子社会人チームと善戦し、10勝5敗1引分けの成績をあげた。酒井マネージャー

は遠征のもようを次のように話していた。

「試合は土曜と日曜だけというのんびりしたスケジュールだったが、初夏とはいえ、日中は37度という暑さには悩まされた。生水を飲むにはコーラやサイダーよりも高いビンづめを買うしかない。」

一行をいちばん喜んで迎えたのが在留邦人たちで「ヤマトナデシコきたる」と、連日歓迎攻め。マリリア市会議員の川口辰之助さんは歓迎の歌まで作詞作曲して贈り、選手達も

和服姿で、日本のうたやおどりをひろうして親善を深めた。

市の代書室が店開き

1月5日から市役所内の代書室で業務が始まった。代書人は行政書士の山本勇氏で当分は市民課関係の各種届などの代書だけ。代書手数料は1枚50円となっている。

第2、第4土曜に 民踊愛好会

鳥栖民踊クラブは、1月から第2第4土曜の午後1時半から2時間、中央区公民館(錦田公民館)で民踊愛好会を催す。踊りのすきな方なら誰でも無料で参加できる。講師は津村弘志さんと原サツキさん。

鳥栖民踊クラブは、昭和39年6月発足。毎年夏の盆踊りを行なっているほか、各種の行事には求めに応じ無料で出演しているアマチュアの団体で、西日本民踊協会の佐賀県支部に属している。本通町1丁目の高尾近枝さんが県支部長と鳥栖の代表を兼ねている。鳥栖民踊クラブの会員は約300名。

税の知識 ④

国民健康保険税は、世帯主に課税されますが、世帯生に次の2とおりあります。

① 一般世帯主

①おもに世帯主の所得で家族の生計維持がなされている場合

◎課税方法

加入者の内所得のある人の所得割 + (均等割 × 加入人員) + 平等割 = 保険税

このような場合を一般世帯主といひ、おもに専業農家や、営業をしている世帯に多い。

② 擬制世帯主

①家族の中で、国民健康保険に加入していない世帯主や世帯員がその家族の生計を維持している場合に国

民健康保険には加入していないが、世帯主とみなして保険税を賦課する場合です。

(例)課税方法

擬制世帯主の所得割 × $\frac{\text{国保の加入人員}}{\text{世帯主を含む家族人員}} = \text{①}$

“国保、世帯主への課税

① + 加入者の内所得のある人の所得割 + (均等割 × 加入人員) + 平等割 = 保険税

このような場合を擬制世帯主または、みなす世帯主といひます。

兼業農家や父や母が国民健康保険に加入し、長男が給与所得者のような世帯に多い。

(例) 父(67才)農業所得22万円、母

(62才)長男(35才)給与所得45万円 妻(32才)孫(6才と2才) 上のような5人家族で、父と母が国民健康保険に加入している場合、擬制世帯の方法で税の計算をします。

①45万円 - (10万円 + 2万円) $\frac{\text{基礎控除}}{\text{給与特別控除}} = 33\text{万円}$

② $(33\text{万円} \times \frac{2.7}{100}) \times \frac{2\text{人}}{5\text{人}} = 3,560\text{円}$

③ $(22\text{万円} - 10\text{万円}) \times \frac{2.7}{100} = 3,240\text{円}$

④ $(3,560\text{円} + 3,240\text{円}) + (1,630\text{円} \times 2\text{人}) + 2,440\text{円} = 12,550\text{円}$

※1,630円 = 加入者1人あたりの均等割額

※2,440円 = 1世帯あたりの平等割額

以上の計算で保険税は12,550円になります

なお保険税の賦課方法については国民健康保険法および鳥栖市国民健康保険条例に規定してあります。

税 務 課

「国保、でできる はり、きょう お得な受診券の利用を

市国民健康保険は、昨年10月1日から「はり、きょう」施術料の一部を負担している。国保で施術しようとするときは、国民健康保険係で出す受診券を持って、市内の指定施術所で受けることになっている。受診券をもらうには保険証と印鑑を国保係へ持参すればよい。国保で負担する額は別表のとおり。

ただし1日1回、月5回、年30回

以内となっている。国保の受診券を使わない普通料金は1術料300円、2術料350円と、業者間で料金が定められている。だから受診券を使えば、業者間協定料金と国保協定料金の差額100円が安くなるうえに、国保負担分の50円または65円がおとく。

区 分	協定料金	国保負担	患者負担
1術料	200円	30円	150円
2術料	250円	65円	185円

鳥栖歯科衛生士学院が開校 有望な女性の新職種

市内歯科医有志の発起で、鳥栖歯科衛生士学院が今春開校することになった。歯科衛生士は、歯科医師を助けて治療の補助をするとともに、予防や口腔衛生の指導をする、女性の新しい職業。現在、全国で約3,000人が保健所、学校、病院、診療所企業体などで働いている。

鳥栖歯科衛生士学院は古野町176番地、旧議事堂跡を校舎に4月1日

開校予定で、3月10日に入試を行なう。受験資格は高校卒または大学入学資格検定合格者、専門学校入学資格検定合格者。くわしいことは学院事務局(電話4483)へどうぞ。

育英資金奨学生を募集

市教委は43年度の育英資金奨学生を募集している。この春高校進学志望者で、奨学生になりたい人は、各中学校へ早目に申し込みを。申し込み用紙は中学にある。くわしいことは教委総務係か各中学校へ。

市育英資金貸付金は、市民のご協力で、42年度末、879万円になる見込み。現在20人の奨学生に貸与しているが、教委は、資金を1,000万円にするとともに奨学生を30人にふやし、できれば大学生にもと考えている。資金の増大に今後とも市民の協力を望んでいる。

母子家庭の高校志望に資金

市内母子家庭の子弟で、この春高等学校入学志望者に、修学資金または就学支度資金の貸付けを行なう。無利子。1月20日までに市福祉事務所社会係へどうぞ。

資金の種類

区 分	資金の別	貸付額		償還期限
		月	卒業後	
世 帯 更生資金	修学資金	1,500円	5年以内	
	就学支度資金	10,000円	1年以内	
母 子 福祉資金	〃	1,500円	10年以内	
	〃	10,000円	5年以内	

なお申請資格は、世帯更生資金は市内在住低所得者家庭の児童。母子福祉資金は、市内在住母子家庭の児童

共同募金

あ り が と う
ご ざ い ま し た

とす市報12月号掲載以後、大口共同募金および歳末助け合いを次のとおりいただきました。

大口募金 2万円=久光製薬KK
3,000円=江見製袋KK、九州積水工業KK、自動車整備振興会鳥栖支部
2,500円=九州亜鉛鉄工KK、
2,000円=泰弘産業 富士農機KK
太平石油鳥栖営業所、聯合紙器、
1,000円=狹野山荘、古賀医院、小柳外科、井手運送

歳末助け合い篤志寄付 3,000円
=太田素真 1,300円=石橋利子
1,053円=樋口俊光・祐次 1,000円
=久留米友の会鳥栖最寄一同 200円

=プレイボーイ

共同募金、歳末助け合い

147万4,883円に

昨年の共同募金・歳末助け合い募金は、12月20日現在で総額147万4,883円のご協力をいただきました。内訳は次のとおりとなっております。

このうち歳末助け合い分は昨年中に市民へ配分、111万7,456円は県共同募金会へ送金しました。

みなさまのご協力に深く感謝いたします。 市社会福祉協議会

<共同募金の内訳>

赤い羽根募金	751,689円
大口募金	305,900円
小中学校 保育所募金	21,927円
バッジ募金	37,940円
歳末助け合い	357,427円
合 計	1,474,883円

おことわり 紙面のつごうにより、寄付は、来月号に掲載いたします。ご了承ください。

鳥栖文化学院

毎月一日入学 雑田町電話三八四三番

お問い合わせ、申し込み、入校申し込み、無料無料、月一回、練習もありません。

圖書茶華料 曲道道道理

子供英語 子供絵画 三英会 茶味線話