

とす市報

7



流し台も5つ、基里地区公民館落成

基里地区公民館(久保山善七館長)は6月10日に落成式をした。基里地区は長い間、基里農協の2階を借用しての独立した公民館に地区民の喜びはひとしお。場所は原町の県道鳥栖停車場～菱野線ぞいで、建物は軽量鉄骨2階建、延面積504.8坪。応接室、会議室、和室、料理実習室など9室あり、建築費は約1,500万円。とくにコンロ2個がついた流し台が5台もある料理実習室は、ほかの公民館にみられない。周囲は東部殺倉地帯が広がる明るい環境。旧基里支所の一部を利用した管理室(約60平方メートル)が併設されており管理人は倉八絹子さん。

さっそく利用第1号として、6月20日、基里地区婦人学級(91名)が県社会教育主事西川黎明氏を講師に「家庭とマスコミ」について勉強した。これからは新しい公民館をよりどころに地区全体がより活発な公民館活動をしてほしい。



基里地区公民館と熱心に勉強する婦人学級のみなさん

目次	
水道、なぜなぜ問答	2
水道料金は集金制に	2
社会福祉センター 建設促進委できる	3
12月から救急業務を開始	3
米づくり昨年の 反省と今年の稲作	4
友情の園に私費で記念碑	5
まず、おとながやめよう	6
みじかなものを図表に	7
とす駅だより	8

おことわり 「税の知識」は紙面のつごうで休みました。

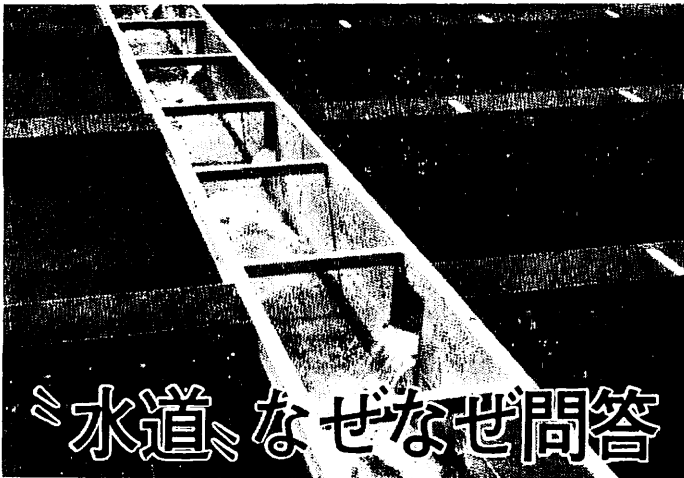
「短歌生活」を創刊

鳥栖短歌会は市民の短歌愛好者のため、月刊同人歌誌「短歌生活」を6月1日創刊した。A5版24ページで、秋葉町2丁目、短歌生活社発行(発行人=松隈伊和見氏)、木下征一氏(神辺合町)編集。2号も近く発行される。

市民の動き (6月1日現在)

人口			世帯数
総数	男	女	
(+70)	(-3)	(+73)	(+41)
46,580	22,291	24,289	10,691

上段は前月との比較



「水道」なぜなぜ問答

一白くにごった水道水が出る場合がありますが、なぜでしょうか
また飲んでもよいでしょうか
白くにごった水が出るのは一般に本管の取替えまたは修繕工事した際に入った空気が排出されずに残っていてこれが急速に水でかきまわされて小気泡になり、作業箇所から下流側で白くにごって見えるのです。この場合は異常範囲は広いが実害はなく自然にもとにもどります。この水をじゃ口からコップにとると白濁していますが、すぐに底の方から上の方へ澄んできて、沈んでん物は何も残

浄水場の沈んでん池

りません。安心してお飲みください
一水道水が茶かっ色をして出ることがありますが…

この原因の多くは、本管または給水管（鉄管）の鉄さびで、管の修理バルブ操作、配水系統の変更などによって、管内の流速が急激に変化したり逆流配水をしたときに管の壁からはかれたさびが出てくるのです。これは十分に排水をすれば自然にきれいになります。しかし鉄さびが鋼管（ガス管）から出た場合は、時が

たつとともにひどくなるので、管のそうじをするか、取替えるかしくはないはいけません。

一給水管が音を発することがあります
ますがなぜでしょう

これは一般に高水圧地域の給水装置に起こる現象で、管内を流れる水を急激に止めた場合に、この衝撃で水圧に変化を生じますが、とくに立上り管の取付けが不完全なときは管が振動して大きな音がします。極端に大きな場合は給水管がこわれることがありますので、原因を調整して修理しなくてはなりません。

一じゃ口が音を出しますがなぜでしょうか

高水圧地域の連合じゃ口の場合に起こりやすく、使用中のじゃ口を急激にしめたさいに逆圧を生じて、付近のじゃ口に反響し、じゃ口の中にあるバルブのコマをおどらせて音を発します。

またはコマのパッキングが磨耗している場合も、パッキングに当たる圧力が変調となり、単独のじゃ口でも音が出ることがあります。このときはパッキングを取り替えるとうくなります。

水道料は集金制に

今まで自主納付制だった水道料金は6月分から集金制を採用することになった。集金人がきたときは、身分証明書を確認のうえ支払うように集金制採用と同時に水道料金の計算事務と納入通知書作成を計算センターに委託した。このため納入通知書の様式が変わり、あて名はカナ文字になる。もし読みかたが誤っている場合は集金人か水道課へ連絡を。

＝水道料金集金のお2人＝

◎池尻貴美枝さん（41歳、下野町）

◎久保正子さん（33歳、布津原町）

日、祭日の水道修繕は、浄水場へ

7月から日曜、祭日は水道指定工事店が日直制度を始めた。日直に当たった工事店は、幸津町の浄水場（電話3535）に待機しているので、水

道の修繕は、浄水場へ申し込めばよい。

電話するときは故障内容、住所、氏名をはっきり。平日は工事店へ。

水道工事は早目にお申し込みを

昨年につづいて、ことしも雨量が少なく、井戸の枯渇が目立ってきました。いよいよ水に困ってから上水道加入を申し込んでも、上水道工事店の方も忙しいため、すぐに着工できませんから、井戸水の少ない地域の方は早目に申し込

んでください。また給水工事を指定工事店に申し込んで1か月以上にもなるのに、着工していない場合は市水道課へご連絡ください。調査のうえ至急工事に着手するよう工事店に指示します。

×

×

7月は固定資産税第2期分の納期。納期内に必ず納めましょう

社会福祉センターの建設促進委できる

市は社会福祉センター建設促進委員会の委員15人を委嘱し、6月6日初会合を開いた。委員は市議会議員、学識経験者、市職員各5人ずつで作り、会長に菅原賢仁氏(民生委員総務)、副会長に西依太七氏(市議)が選ばれた。

社会福祉センターは勤労者の教養レクリエーション施設で、市は昭和37年から、建設基金の設置に関する条例に基づいて、サラリーマンの市民税特別徴収額の4%相当額を毎年積み立ててきた。これは、一般市民は納税組合を作って期日までに市民税を完納すれば、4%の報償金が出るのに、毎月の給料から税金を天引されるサラリーマンにはその特典がないので、地区労の要望もあり、報償

会相当額を勤労者のために利用しようというねらい。

条例によると、この基金が1千万円になったら、社会福祉センターを

建設することになっており、42年度までに1,160万円に達したので、諮問機関である建設促進委員会ができた。同委員会は、勤労者の意見などをまとめてセンターづくりを進めるが、今年度は、まず敷地を確保する段取りになっている。

12月から救急業務を開始

市は12月から救急業務を開始する予定で、いま準備をしている。交通事故やその他の事故の場合、現在、警察の事故処理車が負傷者や死者の救助にあっているが、激増する交通事故に対し万全を期するため、ことしの3月から人口4万以上の市は必ず救急業務をしなくてはならなくなった。

このため救急自動車を約295万円で購入することにしている。また救急隊員は、3名を1隊とする24時間勤務なので、2隊を必要としさらに1名のゆとりをみて合計7名の隊員 救急業務は交通事故はもちろん火災、風水害、労働災害、急病、犯罪による事故などの場合に出動する。

簡易水道、9月から従量制料金に

鎗田町、土井町、田代本町、山都町、立石町、村田町、永吉町、本鳥栖町、壺方町に設置している簡易水道料金は、今まで定額制で、1月につき350円だったが節水と適正料金を目的として、9月から使用水量による料金——従量制料金になる。

なっているから1戸当たり1日1ト強、1月では30トとなるが、多い家庭では40~50ト使用し、少ない家庭では7~8トという差がある。それに、日曜、祭日などは地下水の枯渇によって水が不足するようになった。このような現状から、料金の適正化と節水をはかるため次のような従量制料金になる。

森園市営住宅 右側に少し見えるのは鳥栖ビルの一部)

鎗田地区の例をあげると、給水戸数168戸、1日の使用水量が平均174トに



鳥栖駅前の森園市営住宅できる

市営ではじめての高層店舗つき森園(もりぞの)住宅が5月末完成し、抽選で決まった12世帯が入居した。鳥栖駅前という便利な場所がらだけに、入居者の競争率は7倍のはげしさだった。建築費は約3,000万円で1戸の広さは42.5平方。

6畳1室、4畳半1室、台所、浴室便所という間取りで、家賃は1月6,000円、1階の店舗は土地所有者の経営。

なお、あと12戸分は都市計画事業による立ちのき世帯が入居することになっている。

区分	基本料金 使用水量	1カ月 料金	超過料 金
家事用	10立方センチまで	350円	35円
営業用	〃	350円	40円
団体用	20立方センチまで	600円	35円

- ◎超過料金は1立方センチにつき。
- ◎営業用とは料理、飲食店、旅館、洗たく業などの営業用
- ◎団体とは官公署、学校、病院など
- ◎メーター使用料は1カ月につき30円(口径13ミリセンチ)。

市内の昨年度の米作は、苗代初期のヒョウ害に始まる苗代干ばつ、本田初期の7月豪雨、8月から10月に至る未曾有の大干ばつ、9月上旬の台風による枝梗変色、後期害虫の多発など災害が多かったにもかかわらず、県平均107キロ当たり540キロを上回る550キロの収量を上げた。

米づくり 昨年の反省と今年の稲作

これは農民の共同の精神、とくに水をお互いに分かち合い、乏しい水で稲を育てる技術が発揮された結果である。

しかし技術面で反省すべき2、3点があるので、これらの点をここの稲作の教訓としたい。

第一は水管理である。昨年の干ばつのときでも、水のたっぷりあった筑後川ぞいの市南部では、間断かん水の重要性を忘れたように、争って水を引く傾向があった。この結果下

位節間が伸びて倒伏しやすくなり根は根ぐされを起こした。同時に高温障害を受けて秋落現象となった。このようなことから、水は十分あったのに、思ったほど収量が伸び得なかった。

反対に水の不足した秋光川、山下川ぞいでは、用水不足が理想的な間断かん水を勵行した形になり、市南部よりも増収または増収率が向上してきたのは、皮肉な結果である。

第二は乾土効果である。本田耕起後、苗代末期の干ばつによって、土は白く乾き、土中の窒素が1.5〜3キロ程度土肥上部に出てきた。この窒素が7月下旬から8月上旬に効果を現わし、3.3畝当たりの穂数を増し平年1,050本ぐらいのものが、昨年

は1,150本と約1割もふえた。これが収量の安定をはかったものと思われるが、一方ではこのことが節間伸長を促し倒伏につながった。

第三は倒伏である。今まで集団栽培に採用している品種ホウヨク、コ

クマサリ、シラヌイは多肥に耐え、倒伏しにくいと過信しすぎ

ていなかったらどうか。昨年の倒伏は台風などによる物理的な影響ではなく、病虫害による茎の損傷などが多少考えられるとしても、一般的には水管理、乾土効果と中間追肥、中干しなどの配慮が十分でなく、下位節間の徒長や草たけの伸びに多く原因している。以上のはか米の品質向上、集団内容の充実など課題は多いことしも一段と意欲を燃やして、米づくりを進めたいものである。

農 林 課

試験栽培の加工用トマトを出荷

イカリソースとの契約栽培を前に市内で試験栽培した加工用トマトが出荷されている。初の栽培は、ことし2月、市実験農場で種をまいた久

留米交配種101号の苗約1万5,000本で3月下旬に田代と旭町地区の6農家35畝に植えた。

加工用トマトは、キロ当たり13円の最低価格が補償され、10キロ当たり6〜7万円の収入は堅いといわれる有望な裏作作物。1回目を7月5日に出荷し、26日までに5回を予定しているが、今の予想では10キロ当たり5キロ平均の収穫が見込まれ、初めての試験栽培としてはまずまずの成績。コブシ大の真紅の玉が、多い枝には7個〜8個も実をつけて出荷を待っている。

鳥栖地区農業改良普及所の話では栽培者の熱心な努力にもかかわらず天候不順一箇所にむらがかって成るのが加工用トマトの特徴



による成育のおくれや露路栽培のなれなどもあって思うような成績があげられなかったが、来年は今年より早く苗を作って良い成績をあげたいといっている。

福祉事務所の家庭児童相談室ご利用を

家庭児童相談室にご相談に見えるかたが、だんだん多くなってまいりました。これは早期発見、早期対策の立場から、たいへんうれしいことです。ご相談をお受けするのは、おもに次のような事ですが、これ以外にも結構ですから、どうぞおいでください。

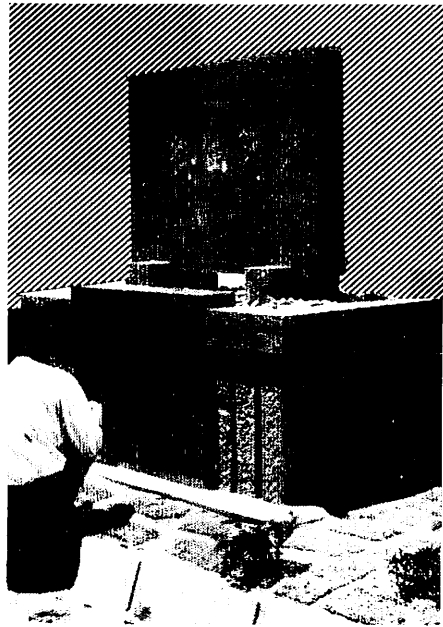
- (1)知能のおくれている子ども
- (2)性格異状ではないかと心配の子
- (3)体の弱い子ども
- (4)体の不自由な子ども
- (5)言葉が出にくい子ども
- (6)しつけに困っている子ども
- (7)学校に行きたがらない子ども
- (8)悪いくせのある子ども

家庭児童相談室
(市役所1階、福祉事務所内)

「友情の園」に私費で記念碑

御田舞の記念碑が蔵上町老松宮の境内にできた(=写真)。これは、県の重要無形文化財に指定されている同町の御田舞が、昨年12月、全国青年祭で優勝したのを記念して、同町の野口退蔵さん(55)が自費で建てたもの。

高さ1.9mの徳山みかげ石に、御田舞の銘と由来、台座正面に出場者の氏名がきざまれており、付近一帯は青年団の手で芝生やツツジを植えた「友情の園」になっており、その碑文には「われら青年を愛し青年に期待する」と蔵上町民の願いがこめられている。



水害に備えよう

3号線千歳橋付近を片側通行

どうやら梅雨も明けそうだが、まだ水害の季節は続いている。とくに最近の水害は

①降雨途中での集中豪雨は1時間に30mm~40mmで水害が起きる。

②道路の舗装などが進んだ結果、雨が地下に吸い込まれず、側溝などがあふれて、水害が起きる。

などの特徴があるので油断できない。市内では別表のような危険箇所があるので、水害にそなえて、各家庭でも次のような準備を怠りなく。

- 1 あき缶を利用した簡易雨量計で降雨量を測定し注意する。たった水の深さが1時間で1センチになると、時間降雨量10mmという。
- 2 気象報道に注意しよう。
- 3 懐中電灯、トランジスタラジオを準備しておこう。
- 4 貴重品はすぐに持ち出せるようにしておこう。

水害のおそれがあるときは、市役所総務課に水防本部と水防団が設置される。水防団は水防作業をする

ために、消防団を中心に編成されるが、団員に限りがあるので、区長はじめ関係住民の協力が大きな力になる。

このような場合は、水防区長(消防分団長)の指示によって、水防作業を進め、郷土を水害から守ろう。

7月中旬から12月末まで、国道3号線の高田町坂本製材所前付近から水屋町千歳橋まで約550mの補修工事をする。作業は夜10時から朝6時までに行い、その間は片側通行になりますが、昼間は平常どおり通れます。佐賀国道工事事務所

危険箇所

秋光川	飯田橋を中心とした上下流兩岸1,300m 酒井東町の三太郎橋付近兩岸1,500m
大木川	酒井東町の井堰下流左岸50m
本川川	永吉町の永吉橋から県道甘木線までの左岸
山下川	姫方町の宮下橋を中心とした上下流兩岸400m
沼川	江島町浮殿橋上流兩岸200m 江島町沼川橋兩岸上下流10m
安良川	安良橋から上流右岸500m 安良橋から下流兩岸200m

荻野溜池(柚比町) 神山溜池(柚比町) 牛原溜池(牛原町)
古賀溜池(古賀町) 五反三歩溜池(村田町)

○河内町、神辺町の山麓で一部山くずれのおそれ。
○本通町、東町、本町、桜町、原町、松原町、本島栖町などで一時的な溢水のおそれ。



お父さんはこんなことをしているかも……

ご存じですか？

養子縁組と筆頭者

①昭和22年の民法改正で嫡養子や入夫婚姻という法律上の手続きはなくなりました。婚姻届に妻の氏を称することを記入すれば、いわゆる養子先の姓を名乗ることになりますが、これだけでは妻の親は法律上はあくまでも妻の親(姻族)で、夫と養親養子の関係にはなりません。

②婚姻届のほかに妻の親との養子縁組届を出せば、その日から夫は妻の親の養子となり、法律上養親(妻の親)の嫡出子(実子)と同じ身分になり、養親の財産を相続する権利も生じます。

③妻の親と養子縁組のあとに妻との婚姻届を出せば、夫と妻はすでに同じ姓(妻の姓)になっているが、婚姻届に夫の氏を称すると記入すれば夫が戸籍の筆頭者になり、妻の氏を称すると記入すれば妻が筆頭者になります。

④、①や③の場合、あとで筆頭者を夫に変更するには、市報6月号のこ

まず、おとなが止めよう 線路、鉄橋の通行

国鉄の列車時刻の正確なことは世界中に知られているが、この列車もいろいろな障害で遅れる。42年度鳥栖鉄道公安室管内で発生した鉄道妨害によって遅れた時間を合計すると1,034分にもなりこれは時速60kmの急行列

車が、鳥栖から東京まで走る時間にあたる。これだけ列車を遅らせる妨害は件数で110件。その中でいちばん多いのが踏切事故の63件で全体の57%、つづいて線路立入りの25件、23%となっている。

踏切事故のおよそ半分は無人踏切で起きており、直前横断が38%、エンスト19%、停車位置不良16%となっている。これらは自動車や人が法規を守り、ちょっと注意すれば防止できた事故だ。

線路立入りの25件はおとなと子どもが半分づつ。とくに14才以下の子

どもが13人もいて、そのうち2人が死亡、4人が重傷を受けている。子どもの事故は何といてもおとなの責任だが、これらの事故のとき、母親は「炊事をしていた」「近所の人と雑談していた」「知人の家に病氣見舞に行っていた」「結婚式に行っていた」など、子どもからちょっと目を離している。

鳥栖鉄道公安室は、6月の鉄道妨害防止運動月間中、各地のおかあさんたちを集め、いたましい子どもの事故を防ぐため①あかあさんは自分の子どもは何をしているか知っておくこと②よその子ども、線路遊びは声をかけて止めさせよう③子どもがまねるおとなの線路歩きは止めようとくに下野の鉄橋は絶対に渡らないように、と訴えて協力を依頼した。

炊事をしているとき、アイロンをかけているとき、おしゃべりしているとき、お父さんは何をしているか、あなたは知っていますか。

の欄でお知らせしたような簡単な手続きでは変更できません。市民課

軟式庭球大会成績

6月23日の市体育協会主催、軟式庭球大会は96名の参加者があり、成績は次のとおり。

- 一般男子A ※1位=森尚行、栗山明信 ※2位=多賀博三、豊福尚弘
- 同B ※1位=相原貞則、岡宗勝美
- ※2位=西村賢一、小林一二、同C

- ※1位=西依道明、緒方富幸 ※2位=大石光信、田原清治

- 壮年 ※1位=築山実、平野邦良
- ※2位=原口美治、鶴田与吉
- 女子 ※1位=秋山モモヨ、野田民子
- ※2位=貞田妙子、酒井悦子

また同日のソフトボール大会は、男子は麓燃料支処、女子は日本オイルシールが優勝した。

× ×

国民年金だよ

名前や住所の変更届をぜひ

国民年金では、国民健康保険などと同じく、そのときそのときに手続きがいります。たとえば加入するときの資格取得届、氏名や住所が変わったときの氏名変更届または年金を受けようとするときの裁定請求の手

続きなどが必要なのです。もし届を忘れると、正しく保険料が納められないとか、受けられるはずの年金が受けられないということにもなるのです。

鳥栖市では、4月に発行した納付

書が行先不明で約150通も返ってきました。これは氏名や住所変更がなされていないために起こったことです。氏名や住所変更はもちろん、国民年金加入者や年金受給者が死亡したとき、厚生年金など職場の年金に加入したときなどは、忘れずに手続きをいたしましょう。

☆みじかなものを図表に☆ 夏休みにこんな統計づくりはいかが

もうすぐ夏休み。そこで、夏休みをおもしろくすごすために、こんな宿題はいかがでしょう。うちのようす、まわりの花や虫などみじかなものをかんさつすると、おもしろい図表にまとめることができます。

つぎにあげるのは、昨年の統計グラフコンクールに入選したもの。これをヒントにことしはどしどし応募してください。

ことしの統計図表コンクールのしめきりは8月22日。くわしくは各学校または、市総務課企画統計係へおたずねください。

小学校の部

・ハエのすきな色や食べもの・はやくめを出せあかかぶさん・ひぶなのこきゅうと水のおんど・ぼくの家にきたゆうびんぶつしらべ・くものすしらべ・もちものにはなまえを(落

し物のかず)・せんのせいしつ(しゅるい、かわく早さ、せんの強さ)・くらすのきょうだいしらべ・てんきよほうしらべ

中学校の部

・外国人旅行者の出入と外貨の動き
・村の赤ちゃんの出生とミルク、母乳の関係・事故当時の運転手の心理
・こどもの水死、悲しい世界一・奥能登の出稼ぎ・かわりゆく郷土の特産品・見る新聞から考える新聞へ

高校・学生

・ラッシュはなぜおこる・大阪の非行少年の実態、岐路に立つ中小企業
・TVの商品別CM想起率と購買率との関係

一般

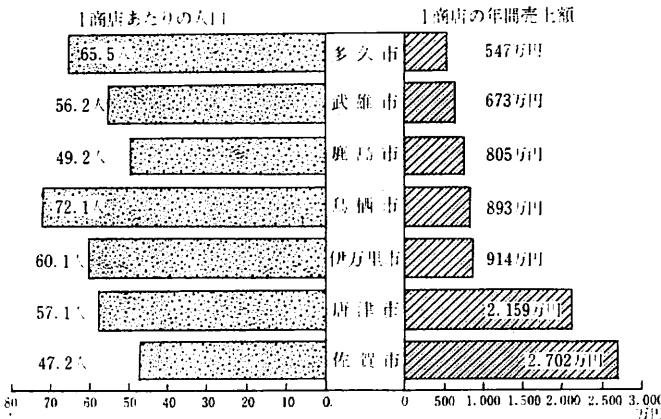
まだ足りない愛の献血・日本の電話需給・飛躍するトラック運送・あたまで売りこめ



ここは鳥栖市の目抜き通り。しかも公園の入口です。ここにゴミを捨ててはいけません。の立てふだもなんのそのの無神経ぶりはどうです。

身近な統計 ⑤

1商店あたりの人口と売上額



昭和41年商業調査の結果を一部グラフにしてみました。このグラフから鳥栖市は、1商店あたりの人口は多いのに、売上高がふるわないことがわかります。これは鳥栖市が久留米、福岡の経済圏にあることを明らかにしており、生活の向上につれて、市民が質の高いものを求めている今日、鳥栖市商店のありかたに大きな示唆を与えていないでしょうか。

商業調査にご協力ください

通商産業省は2年ごとに全国の商店を対象に商業調査を実施しておりますが、ことしも7月1日現在で9回目の調査が行われます。この調査はわが国商業の発展の実情を知るための基本的な調査の一つで、いわば商業の国勢調査ともいうべきものがあります。

調査の方法は、県知事から任命された調査員が皆さまのお店に伺って調査票に記入をお願いします。記入された調査票は、統計以外の目的には使用されませんし、調査員も調査で知った秘密を他にもらすことは法律でかたく禁じられていますのでありのままをご報告ください。

企画統計係

ゴミ収集は6月1日から衛生課で受けつけております



1. 満々と水を張った黒四から3,000疔のお花畑、乗鞍岳へ涼を求める避暑の旅

◎期日 8月3日出発8月7日帰着

◎団費 23,000円、申込金3,000円

◎みどころ 黒四ダム、美ヶ原高原上高地、乗鞍岳、浅間温泉、下呂温泉

2. 宮崎から男性的景観の佐多岬まで、専用の列車、バス、船で結ぶ南九州観光団

◎期日 9月上旬または中旬(4泊5日)

◎団費 14,000円 申込金 1,500円

◎みどころ 宮崎日南海岸、えびの高原、霧島温泉、鹿児島、池田湖開聞岳、長崎鼻、指宿温泉、佐多岬、古里温泉、桜島

3. 明治百年記念番組「竜馬がゆく」の坂本竜馬をたずねて寝台、冷房バス、特急列車のデラックスな四国耕三寺観光団

◎期日 9月16日～20日 4泊5日

◎団費 16,750円、申込金1,700円

◎みどころ 高松、屋島、琴平、大府、小歩危、竜河洞、高知、桂浜五台山、道後温泉、子規堂、松山耕三寺

4. 敬老の日のプレゼントに送る旅

りましょう。お湯にひたりながら昔の思い出、昔なつかしい歌のかずかず、その他いろいろの催物を準備した祝賀会、心から「敬老の日」を味わっていただきたいと思います。

◎期日 9月14日～15日

◎団費 5,200円、申込金500円

◎おとまり 別府城島温泉(牛乳風呂、香水風呂、笹風呂があり記念品も贈呈します。)

5. 素朴な民情の北国、八甲田連峰の雄姿、十和田湖の景観、雄大な八郎潟干拓、男鹿半島から蔵王をめぐる東北観光団

◎期日 10月2日～9日

◎団費 38,400円、申込金5,000円

◎みどころ 十和田八幡平国立公園 八甲田連峰、十和田湖、八郎潟、男鹿温泉郷、蔵王温泉、エコーライン、鬼怒川温泉、日光国立公園

6. リクライニングシートの特別1等車で豪華な夢の旅、裏日本から表日本の温泉、名所、神社、仏閣をめぐる本土一周観光団

◎期日 1月中旬11泊12日

◎団費 43,500円、申込金5,000円

お申し込み お問い合わせは
鳥栖駅案内へ (電話 2279)



寄 付

一般寄付

学校へ 〓屋根型天幕(時価1万5,000円)・ワイヤレスマイクセット(時価4万2,900円)…麓中学校42年度卒業生一同から麓中へ〓上敷7.5疔もの4巻(時価6,000円)・丸形大時計3.5疔1個(時価6,000円)…麓地区婦人会(代表小石タエさん)から麓小へ〓教室用柱時計6個(時価2万5,000円)…基里農業協同組合から基里小へ〓ロッカー4個(時価4万円)…東町武富米喜代さんから鳥栖中へ〓テレビ2台(時価14万5,000円)…今泉町古賀吉之助さんから鳥栖北小と鳥栖小へ各1台

十勝沖地震義援金 〓9,894円…九州日清株式会社社員一同〓2万1,253円…鳥栖市役所職員一同〓500円…鎗田町緒方和子さん〓学習ノート18冊・鉛筆105本・現金610円…鳥栖小5年4組吉家弘さんほか一同
以上は市社会福祉協議会で受領のうえ日赤佐賀県支部へ送金した。

香典返し

学校へ 〓水屋町塚本富男さんから基里小へ(母フジさん死亡のため) 社会福祉協議会へ 〓元町三橋半四郎さん(妻フサ子さん死亡のため) 〓本町飯田鶴太郎さん(妻ミサヲさん) 〓本鳥栖町徳沢柳一郎さん(父松喜さん) 〓本鳥栖町永家幸憲さん(父為樹さん) 〓本町2丁目寺門貞市さん(妻ミサヲさん)

福祉資金へ 〓田代本町岡本勲さん(妻栄さん) 〓森木町柳ツタさん(夫文治さん) 〓村田町大島喜造さん(妻マツ代さん)

老人福祉センターへ 〓本町1丁目岩谷金雄さん(父新一さん死亡のため)

上水道工事は指定工事店で

…指定水道工事店は次の13店です…

野下ポンプ店	秋葉町2丁目	電話2682番	芳賀工務所	本町1丁目	代電話5168番
吉山ポンプ店	元町	電話2924番	中央設備商会	大正町	電話4410番
中島ポンプ商会	東町1丁目	電話2421番	九鉄工業株式会社	本鳥栖町	電話2208番
轟工務店	曾根崎町	電話2797番	執行設備	平田町	電話4538番
小林ポンプ店	桜町	電話2787番	佐藤電気工事店	本町1丁目	電話3510番
九電社	鎗田町	電話2383番	エタニット建設(株)	元町	電話4291番
高倉工務店	今泉町	電話4358番	鳥栖事務所		