

鳥栖市報



2

市民の動き (1月1日現在)

人		口		世帯数
総数	男	女		
(-54)	(-18)	(-36)	(-25)	
46,267	22,192	24,075	10,515	

上段は前月との比較

空の散歩② 活路を開く

鳥栖駅周辺にひしめく3,000世帯、過密化は鳥栖だけではなくさうだ。いまそのどまん中を国鉄長崎本線の復線化工事が進められてゆく。

藤木地下道の建設工事もはじまった。並行して市では、地下道に通ずる街路にもメスを入れる。動脈硬化した南部との活路を切り開く未来へのタイムトンネルだ。

市税は納期限内に納めましょう

「中央通」と決まる 市庁舎前道路

市庁舎前の30m道路の愛称は、1月23日選考の結果「中央通」と決まった。愛称の応募総数は647通で中央通のほか平和通、九千部通が候補にあがったほか、明治百年通、ミニスカートと30m道路の長さをもじったミニ通りなどの面白いのもあった。

中央通は36通の応募があり、抽選の結果、次のとおり当選1名、入選5名が決まった。
なお中央通の名は、市庁舎前だけでなく、これが将来東西に延長された場合は全体を中央通と呼ぶことになっている。

- ※当選（賞金3,000円と副賞）
江頭勝（杵島郡北方町志久木ノ元白山通）
- ※入選（記念品）吉田幸雄（古賀町608）、江頭明（今泉町アパート1の3）、桑波田敏晴（立石町2069市営住宅B22）、野下祥子（久留米市野中町640）、小方征也（大牟田市大字三池）

× ×

交通安全指導員が誕生

1月25日、市内に30人の交通安全指導員が誕生した。指導員は市交通安全都市対策協議会や鳥栖警察署と連絡をもちながら、交通安全の指導を行なうもので、各種会合で、交通道徳の話をしたり、道路など交通環境をよくするための通報をするほか園児、学童などの登下校の安全指導の役割も持っている。

指導員は次のとおり。（敬称略）
交通安全指導員 武富寿雄、田中義之、福永典明、釘本信之、高尾忠治、宮原哲也、林清治、安本勇、別府正彦、松雪堅志、渡辺信義、佐々木団策、大石文彦、中原賢雄、原田政幸、吉田正勝、有家武夫、高尾嘉之、荒川義光、真子馨、小田一男、藤崎芳江、山崎和子、足利いわよ、辻静子、西尾ミヨ子、松下淳、江頭クニエ、松隈アサノ、豊増秀子

窓口は朝の間がこみません

市民課の窓口は、朝10時ごろまでがわりにこみ合いませんので、このころおいでください。また月曜と土曜は窓口がこみまずので、なるべく他の日に、おいでになったほうが早くすみます。

市政功労者18氏を表彰

1月4日、市は市表彰条例にもとづいて市政功労者の表彰式を行ない次の人々を表彰した。（敬称略）

- 一般市民 故高島正雄（飯田町）、大島英一（62、東町1）、岡美喜男（58、江島町）、佐々木精一郎（22、永吉町）、重松松次（72、原町）、白水良造（62、田代昌町）、故陶山禎昭（古野町）、故橋本寛（

- 秋葉町）、橋口辰男（51、首根崎町）、豊増ミヨ（68、秋葉町）、門司貞男（66、田代上町）、緒方寛（71、京町）

- 職職員 永洩隆（40）、松原清人（41）、倉成孝仁（36）、松雪ナツ子（37）、斉藤マサエ（46）、大嶋和晴（37）、徳洩良蔵（58）

選挙人名簿の登録は3月1日までに

市選管は選挙人名簿登録を受け付けている。次のような人で、まだ登録していない人は3月1日までに選管へ届出を。

- ①市内居住期間が3ヵ月以上の人
- ②3月1日までに満20歳になる人（昭和23年3月1日までに生まれた人）
- ③資格があるのに現在の名簿にもれていない人

選挙権があっても、選挙人名簿に登録されていなければ、投票することはできないので、ぜひ届け出を。
なお、どこおりになく投票ができるよう、かねてから次のような手続きをお忘れなく。

①市内で住所を変更する場合は、市役所市民課で住民異動届を出せば投票所変更ができる。

②転出のときは、選管で選挙資格の証明書をもらい、転出先の市町村

へ提出する。

③転入のときは、必ず前に住んでいた市町村選管の証明書がある。

農業委員選挙人名簿にもれないよう

市選管は、1月1日現在で作った農業委員会委員選挙人名簿を自由に見ていただく。誤って記載されたり名簿にもれている場合はすぐ選管へ
▼名簿を見せる期間＝2月23日～3月8日、午前8時半～午後5時、土曜、日曜もよい。▼場所＝市役所内選挙管理委員会事務局



市内の火災 1月中に4件

1月9日、鳥栖小学校校舎の一部が火事で焼けたのをはじめ、同22日早朝につづけて2件、同28日1件と1月中に、市内で4件も火事が起きた。しかも4件で損害額は約940万円に達し、昨年1年間の損害額711万円を上回っている。市消防本部はこのように損害額が多くなった原因として

- ▼大きな家屋からの出火が多かった
 - ▼発見が遅れ家財道具などを十分に持ち出せなかった
- の2点をあげ、今後はいっさい火事を出さないよう、とくに次の点に注意するよう呼びかけている。

- ▼寝る前、外出前には必ず火のもと点検をする
- ▼プロパンガスボンベは屋外に設置し、使わないときは必ず元栓をしめる
- ▼なるべく消火器を設置し、だれでも使用できるようにしておく
- ▼石油ストーブは使用説明書をよく読み、使用中はストーブのそばをはなれないこと



1月7日市役所前広場で消防出ぞめ式が行なわれた

出ぞめ式で表彰

一般協力団体 (市長感謝状) 飯田町重田隣保班 鳥栖中学校合奏クラブプラスバンド

15年以上勤続退団者 (団長感謝状) 大石正己 白水早喜 吉田青生 大石昭太郎 井辺信吉 井辺勝次 松隈明善 井辺真味 岡保夫 塚本富男 塚本進 西依英実 深川兵吉 福田俊雄 遠藤一男 西依光男 松尾光 白水敏雄 青木登 天本久男 黒田久義 緒方広喜 大野忠義 秋山瑞穂

10年以上15年未満勤続退団者 (団長感謝状) 松雪高雄 遠藤喜久雄 前間勝己 福田英一 緒方敏 毛利慶喜 内田幸男

5年以上10年未満勤続退団者 (団長感謝状) 山岸富夫 佐々木勇 中島定男 江崎一敏 山本勲補 竿頭綬 (団長表彰) 第4分団本部 第5分団本部

表彰状 (団長表彰) 第2分団第4部

優良団員表彰 (団長表彰) 篠原覚 (第1分団本部班長) 古沢昭七 (同特設本部部長) 古川徳次 (同第1部) 手島辰雄 (同第3部) 酒井明 (第2分団本部) 久保山勝弘 (同) 成富光雄 (第3分団本部) 村山益実 (同) 高田一和 (第4分団本部班長) 綾部年治 (同団員) 篠原紀行 (第5分団本部団員) 久富三男 (同第1部部長) 精勤賞 徳沢謙次 (第1分団特設本部部長) (ほか80名)

火災時のケガ人ふえる 消火器の使い方になれよう

昨年1年間に市内で18件の火災が発生し、総額711万円が灰になってしまった。これを一昨年に比べると件数は同じだが、損害額は少くなり罹災世帯数も半分以下に減った。しかし一昨年わずか1人だった負傷者が、昨年は7人にふえた。

この原因は、油によるやけどが多かったため、そばに消火器がありながら、使いかたを知らず、火のついた油にふとんをかぶせたりしているうちに、油をひっくり返してやけどになった例もある。おたがいに消

41年と42年の火災

区 分	42年	41年
火災の件数	18件	18件
損害額	711万円	984万円
焼けた建物	14むね	17むね
罹災世帯数	5世帯	11世帯
負傷者数	22人	38人
負傷者数	7人	1人

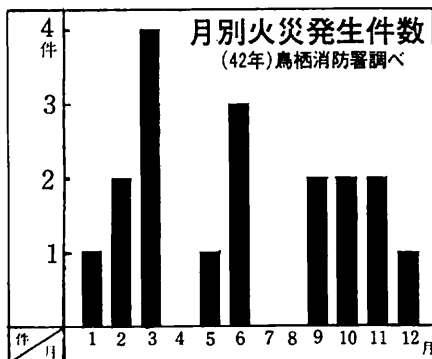
火器の使いかたは、日ごろからなれておかなくは、いざというとき役に立たない。

火災を原因別にみると

- ①たき火 4件
- ②火遊び 3件
- ③コンロ 2件
- ④その他 9件

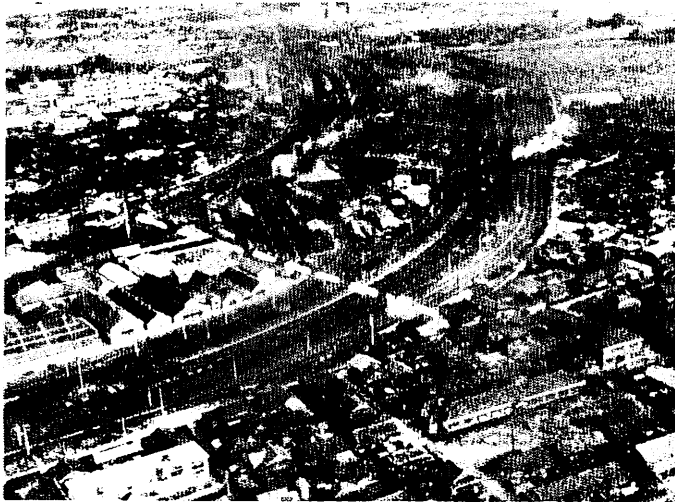
となっており、月別の発生件数は別図のとおりになっている。

春が近づくとも火災が多くなるので、十分注意しよう。



藤木地下道新築工事はじまる

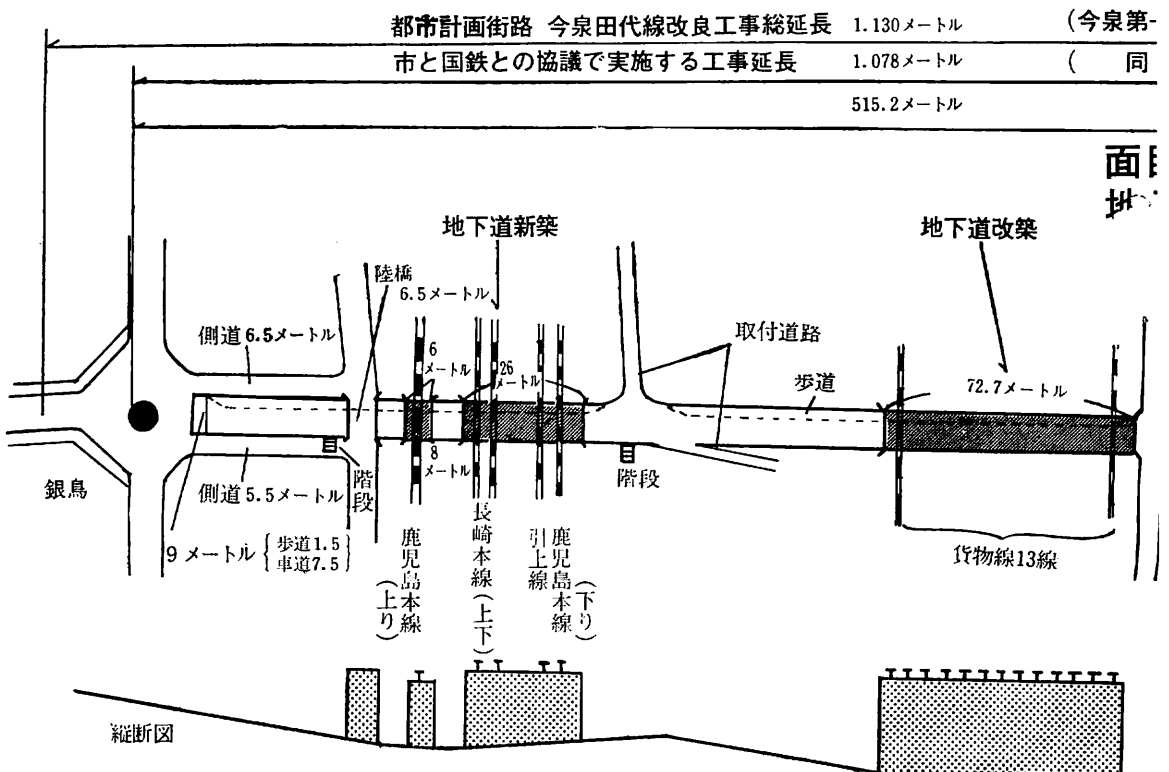
今年10月完成 道幅9メートルに



鳥栖機関区と周辺、点線は整備される地下道の位置

長崎本線復線化工事に伴う藤木地下道新築工事起工式が、1月29日現地で行なわれた。同地下道工事は、都市計画街路、今泉～田代線の改良工事として、鳥栖市数年来の懸案であり、かねて市と国鉄との間で数十回の折衝を重ねていたが、昨年末双方の了解が付き、このほど着工の運びとなったもの。

工事計画によると、今泉～田代線を長崎本線(上下)と鹿児島本線(上下)が横切る部分に、新たに長さ40メートル(そのうち8メートルは露天)の地下道を設け、現在の地下道72.2メートルも幅を広げ、掘り下げる。いずれも幅9メートル(そのうち歩道1.5メートル、車道7.5メートル)高さ4.5メートル。また現在の長崎本線みきり部分は陸橋になる。国鉄は今年10月のダイヤ改正に間に合うよう



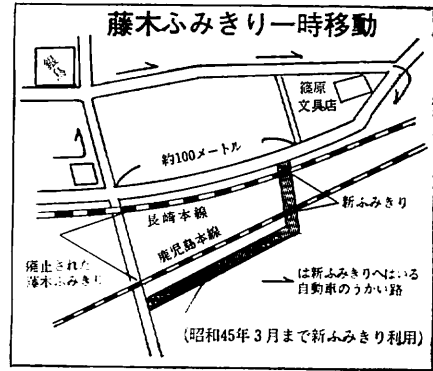
う、新築部分の工事を完了し、44年8月には改築も終えて全部を開通させる予定。

これらの工事を中心に、市と国鉄が協議のうえ施工する区間の延長は1,078などで、東町一丁目 銀鳥前から藤木町いづみ園東側を通り今泉町今泉第一樋門までとなっている。

総工事費約4億4,900万円のうち市費負担対象額は、3億8,540万円、このうち2億4,999万円を市が

負担する。市負担分の3分の2に当たる1億6,666万円は、国の補助を受ける予定で、実際の市の支出額は、8,333万円になる。

今泉～田代線は、市中心街と南部地区を結ぶ重要な路線で、将来は久留米に結ぶ道路に連絡する計画になっている。



仮踏切をご利用ください

鹿児島本線、長崎本線と都市計画街路田代今泉線の立体交差工事のため、藤木ふみきりが廃止された。このため藤木ふみきりから約100m鳥栖駅寄りに仮ふみきりが設けられ、昭和45年3月までこれを使うことになった。

とくに自動車は次のことに注意。

①藤木方面からきて仮ふみきりを渡った自動車は左折できない。

- ②藤木方面へ向かう自動車は、図のとおり遠回りする。
- ③歩行者と二輪車は①と②の規制はない。
- ④なお、旧地下道の改築工事が始まると、同地のそばに横断橋を設けるが、そのときは歩行者だけしか通れなくなるのであらかじめご了承ください。

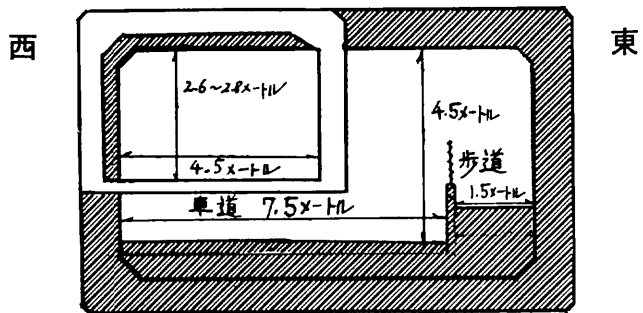
一本杉住宅で詩吟の練習

一本杉住宅(木下高夫区長)の集会所では、毎週火曜と土曜の午後7時半から同10時まで、同住宅内の詩吟愛好者が練習をしている。1月13日には鳥栖吟詠会(長谷部裕会長)会員約30人が同集会所で、初吟詠会を行なった。

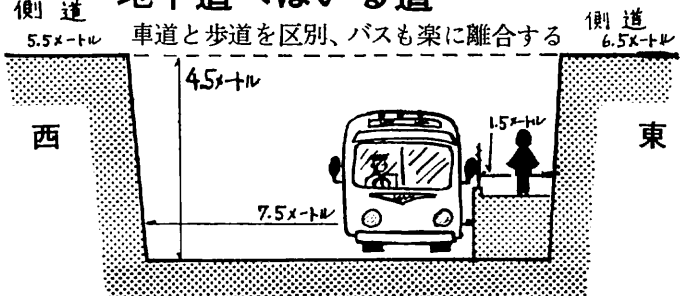
前号訂正 2ページ、九千部野営場を整備の記事中、「基山町白坂からはいる」とあるのは「基山小学校前～柿の原経由ではいる」の誤りでした。おわびして訂正します。

地下道の新旧比較

現在の地下道は幅を広げ、さらに掘り上げて改築し、歩道と車道が区別される



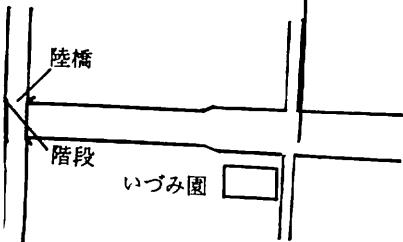
地下道へはいる道



樋門まで)
上)

を一新する 道近

これより今泉第一樋門までは、排水管理設工事だけ



不用犬買い上げます

市は野犬化防止のため、いらぬ犬や野犬を買い上げている。

①買い上げる犬

- (ア)いらなくなった飼犬
- (イ)生まれた子犬の処置に困る場合
- (ウ)野犬

②買い上げの日時と場所

毎週月曜から金曜まで、午前10時～午後4時。鳥栖保健所で。

③買い上げ額

成犬 1匹 100円
子犬 1匹 50円

④不用犬は、まず鳥栖保健所の犬抑留箱まで持って行き、保健所の証明印をもらってください。ついで市衛生課環境衛生係へ印鑑を持っておいでください。

固定資産税と保険税は29日までに

2月は固定資産税(第4期)と、保険税(第6期)を納める月です。29日までにお忘れなくどうぞ。

税の申告は3月15日まで

所得税、個人事業税、個人住民税は、例年どおり3月15日までに申告してください。申告場所、日時などは後日、個人あてに通知します。

飼犬はつないで
ください

スポーツ

祝成人10thロードレースは、1月15日午後1時から宿町船底神社前～立石町バス停往復で行なわれ、吹雪の中で熱戦をくりひろげた。第6位までの成績は次のとおり。

- ①古賀丈雄(鳥工高) ②三原新作(同) ③平塚祥三(同) ④坂本豊(国鉄) ⑤片田秀行(鳥工高) ⑥古賀茂己(同)

市内バレーボール選手権大会(市長旗争奪)は、1月21日鳥栖工業高校体育館で男女14チームが参加して行なわれ、成績は次のとおり。

- 男子優勝=久光製菓チーム、●2位=BSチーム●女子優勝=久光製菓チーム●同2位=キューピーチーム

新年卓球大会は1月21日鳥栖高校で開き、51名の選手が参加した。成績は次のとおり。

- 男子団体第1位=BSA組●同2位=鳥栖クラブ●男子個人第1位=安部澄男●2位=牟田博次●女子個人第1位=古賀節子●同2位=三久保桂子

商店経営のご相談は経営診断員へ

市は商店経営のご相談に乗ろうと、商工課に経営診断員をおいています。販売、仕入れ、財務、店舗など経営全般の診断、指導を行ないます。経費はいりません気軽にご利用ください。

税の知識

⑤

今年も住民税の申告時期が近づいてきました。所得税や個人住民税、個人事業税などが申告制度になってから相当の年数が経っていますが、まだまだ申告とはむずかしいものと考えがちです。しかし、今では制度も簡素化され、わかりやすくなっています。次のことに注意し必ず申告してください。

- ①個人住民税は、1月1日現在住んでいる市町村に申告する。
- ②提出期限は3月15日。

③次の場合は申告書を出す必要はありません。

▼給与支払報告書の提出義務者から、1月1日現在、給与の支払を受けているかたで、前年中に給与以外の所得がなかった場合。ただし諸控除を受けようとするときは、申告書を提出してください。

▼所得税の確定申告書を提出したかた。ただし確定申告書には必ず個人事業税、個人住民税に関する事項を記載してください。

▼前年の所得が基礎控除以下のかたは、申告に際して、領収書、証明書など必要なものを前もって準備し、注意事項などをよく読んで記載事項に誤りのないように。また、わからないことは、税務課職員に、お気軽におたずねください。この申告期限は3月15日になっていますが、申告の場所、日時などは後日、回覧板でお知らせするほか、個人あてに通知します。

×

×

市民税の申告

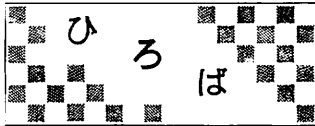
躍進する 郷土の清酒

桜源 瑞王

オージェンズイオ

桜源酒造株式会社

合資会社 三やき酒造場



人命尊重の 道路行政を

私は自転車で、よく国道34号線を通行するが、警察官のいないところでは、大型車が猛スピードで追い越していく。その度に風圧でブカブカして、いつもヒヤッとする。また向かいからくる追い越し車は、自転車やバイクなど眼中にない模様で、飛ばしていく。こちらは、舗装の外側を小さくなって通らなくてはならない。とくに夜間、ライトで照らして向かってくる大型車は危険きわまりなく、私自身事故のないのが不思議である。

膨大な土地と経費をかけて道幅を広げ、無制限に大型車の通行を許しておくのは、政府と資本家が結託して私たち大衆の生命を軽視している証拠ではないだろうか。道路の整備は大切だが、私たちの生命が守られ

るような道路行政であってほしい。

政府に猛省を促すともに私たちが、交通道徳を守り当市から、絶対に事故を出さないよう、努力しようではありませんか。

村田町松原
中野 静子
(農業)

市長さん ありがとう

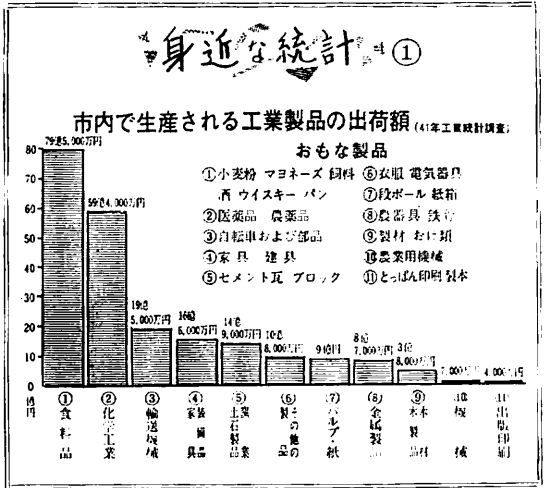
市長さん、今度ぼくたちの村に徐行のひょうしきをたててもらってほんとうにありがとう。

前は、ぼくたちの村の中央で遊んでいると、すごい音で自動車きてあぶない時もあったけれども、今度ひょうしきがたて、遊びも楽しくなりました。これも、たててくださ

ったひょうしきのおかげです。ぼくたちの小さな村も、これで安全な村になりました。

道路も今までは、少し雨がふればすぐに水がたまって、ぼくたちの学校行のじてん車もどろまみれになっていましたが、今度市長さんのおかげで道もほそうができてたいへんりっぱな村になりました。

酒井東町
古賀 弘(基里小3年)



からだが大変

入学準備でいちばん大事なことは健康です。健康なからだであれば知能はそれについて発達します。健康診断のとき次のような病気を指摘されたら、入学前に治療してください。

- トラホーム・結膜炎・しっしん・白せん・水ぼうそう・かいせんなど

自分のことは自分で

自分のことは自分でする習慣や心構えをもつよにうしつけてください。両親のあたたかい保護が必要なことはいままでもないことですが、過保護になって依頼心をつよくし、自立しようとする芽ばえを摘みとらないようにしてください。

道路のあるき方

学校によっては、通学路を指定しているところもありますし安全な道路を通るよう指導もしますが、自宅から学校までの通学路は安全な道を

入学前にこんなしつけを

選んでください。横断歩道があれば少しくらい遠まわりでも利用するように。また交通量の少ない箇所や路

切のない道を選びましょう。道路のあるき方、信号のみかたなど実地訓練をしながら、入学前に2〜3回いっしょに歩いてください。

無理に文字など教えない

自分の名前が読め、書けるぐらいでよいのです。家庭学習が行き過ぎるのは、かえって担任の先生を困らせることとなります。

市役所への 時間外電話

土曜日の午後、日曜日、夜間などに市役所へ電話される場合、当直者がすぐ電話口に出ずみなさんにご迷惑をおかけしています。これはダイヤルされた3111番が、話し中の場合、ほかの9台の電話

のうち、あいている電話に自動的に接続する仕組みになっているためです。

ベルが鳴っていても、1人の当直者では、離れた他の電話で応待はできずお待たせすることがあります。当直者が出ない場合は数分おいて再びおかけください。

往復きっぷなどに割引

長距離の往復きっぷには割引があります。手数が省ける上おとくです
▼1001*~1200*...帰りを1割5分引き

▼1201*以上...帰りを2割5分引き
また新大阪から新幹線をご利用になる場合は、鳥栖~新大阪間の特急急行料金は5割引になり時間もぐっと短くなります。

国鉄観光団にどうぞ

好評の国鉄観光団参加者を募集し



ております。

(1)世界初の特急寝台電車、月光号と新幹線で結ぶ伊豆、大島、日光の旅=熱海、箱根、下田温泉、大島東京、日光を観光

第5回 3月2日~8日

第6回 3月6日~同12日

団費(旅行費いっさい) 36,320円
(2)寝台特急電車、月光号~新幹線~北海道観光号と国鉄の看板列車でアイヌとすずらんとアカシヤの北海道観光の旅

第28回 6月7日~同18日

第29回 6月17日~同28日

第30回 7月10日~同21日

第31回 7月12日~同23日

団費 60,400円(旅行費いっさい)

ご連絡先: 鳥栖駅案内(2279番、2020番)

共同募金
ありがとうございました

とす市報12月号、1月号に掲載以後、次のとおり大口共同募金および歳末助け合い募金をいただきました。ありがとうございます。

大口募金 5,000円=ブリヂストンサイクル工業旭工場

歳末助け合い篤志寄付 5,000円=鳥栖地区婦人会、3,395円=森木町樹皮会、2,000円=村田町広重タミ子さん、700円=森木町高田真優美さん、金成さん、盛監さん 200円=プレイボーイ(8回目)

寄付

育英資金 ▼姫方町堀田広さん(父充さん死亡のため) ▼平田町伊東

チヨさん(夫虎吉さん) ▼秋葉町野中滋さん(叔母トミさん) ▼飯田町高島シマエさん(夫正雄さん) ▼藤木町森キナさん(父伊作さん) ▼藤木町森善治さん(父善蔵さん) ▼村田町BS社宅橋本功三さん(父秋三さん)

福祉資金へ ▼田代外町長谷部秀吉さん(妻モイさん死亡のため) ▼曾根崎町緒方龍也さん(父正記さん) ▼本鳥栖町緒方秀蔵さん(息子実さん) ▼曾根崎町黒田ハツ子さん(夫喜代三さん) ▼原古賀町片田ヨ子さん(父勇作さん) ▼真木町斉藤しげのさん(夫竹次郎さん) ▼曾根崎町酒井年松さん ▼俄徳町広重徹さん ▼田代外町長谷部英夫さん(父秀吉さん) ▼萱方町西木敏さん(祖父高さん)

社会福祉協議会へ ▼山浦町田中義章さん ▲宿町林惇さん(父清さん) ▼立石町栗山勝治郎さん(妹エイさん) ▼田代外町池尻熊蔵さん(長男郁夫さん) ▼元町梁井義重さん(

母リツさん) ▼今泉町園田嘉一さん(妻ナツさん) ▼養父町竹野佐一郎さん(父惣太郎さん) ▼古野町内田克己さん(母チサさん) ▼養父町脇三郎さん(父悌次さん) ▼養父町竹野勝二さん(父勝左エ門さん) ▼牛原町門司育夫さん(父環さん) ▼神辺町佐藤ヨシエさん(夫繁実さん) ▼宿町平川満さん(夫勤さん) ▼本町1丁目徳沢利夫さん(父利一さん)

老人福祉センターへ ▼本鳥栖町長家栄造さん(母イシさん死亡のため) ▼本通町1丁目水田隆礼さん(母ミツヨさん) ▼元町梁井義重さん(母リツさん) ▼幸津町増田穂さん(母静恵さん) ▼宿町若山ハルさん(母チウさん)

交通安全関係費用へ 3,000円=愛知県刈谷市、後藤治男さんから、長男が鳥栖市内で交通事故を起こした。安全宣言都市、鳥栖市の交通安全のために使ってほしいと寄贈された。

財団法人 鳥栖歯科衛生士学院学生募集

修業年限 1カ年
入学資格 高校卒および3月卒業見込みの者
で女子に限る

願書受付 2月1日~3月9日
くわしいことは、100円郵送のうえお問合わせください

財団法人 鳥栖歯科衛生士学院

鳥栖市古野町176番地の3(元鳥栖市議会講事堂) 電話4483番