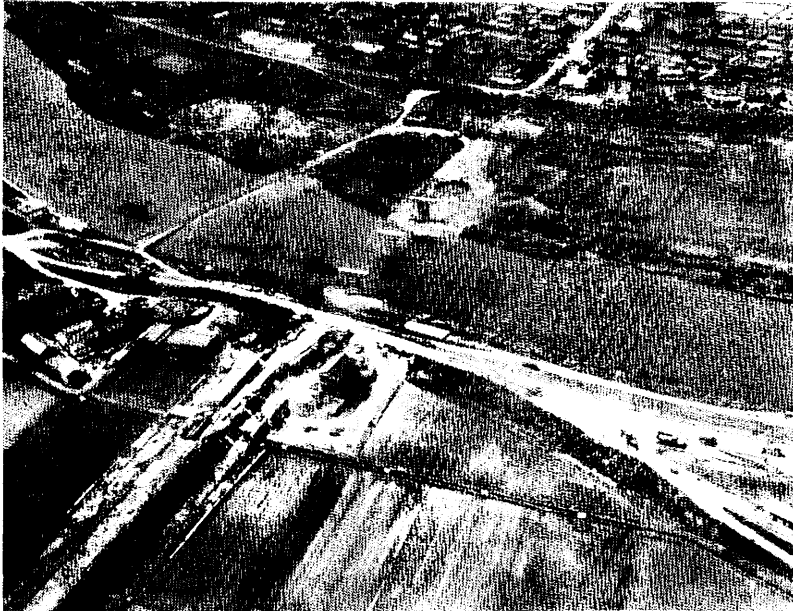


とす市報



8

空からみた新浜橋付近
(上部は久留米市小森野)

新浜橋架橋進む

県道鳥栖～久留米線の新宝満川にかかる新浜橋架橋工事は佐賀、福岡両県の協力で、42年12月に着工され45年3月末完成を旨として進められている。

橋の長さは227m、幅7m(将来は12m)、橋脚6個、工事予算は1億9,800万円。ことは約7,980万円で約120mを完成するが、このうち4,200万円は福岡県の負担。

この新浜橋から北へ約2,770mで轟木町、34号線へ出る計画になっているが、34号線から南へ鹿兒島本線をくぐり約670mは、すでに42年度

工事として完了している。さらに南へ約1,800mも用地買収は済み、ことしから47年3月末までに幅9mの車道を完工することになっており、将来は都市計画街路として両側にそれぞれ3.5m幅の歩道をつける予定
この県道は都市計画街路では久留米～甘木線と呼び、轟木町、34号線との交差点からさらに北上し、古賀町の東方で甘木方面へ曲がる。一方将来は古賀町東の地点で、基山へ向かって延び、3号線や九州縦貫高速自動車道へ結ばれ、重要なバイパスの役割りを果たすことになる。

◇中央公園で花火大会…鳥栖青年会議所主催で8月13日夜8時から。

◇市人権擁護委員に横尾貞美氏…故高島正雄氏の後任として、6月15日付で決まった。

◇「人権」の論文募集

日本国際連合協会は、世界人権宣言採択20周年を記念する国際人権年の行事として論文を募集している。論題は「人権と世界平和」「世界人権宣言とその影響」のいずれかで、だれでも応募できる。400字詰原稿用紙50枚以内。賞は最優秀1編10万円、優秀1編3万円、佳作3編各1万円。発表は12月10日。くわしくは市総務課企画統計係へどうぞ。

市民の動き (7月1日現在)

人 口			世帯数
総数	男	女	
(+4)	(+2)	(+2)	(+23)
46,584	22,293	24,291	10,714

上段は前月との比較

目次	藤木地下道付近で用地買収中…2	こわかった思い出……………6
	選管からみた参院選……………3	交通事故処置、気軽に市窓口へ6
	9月1日現在で選挙人名簿…4	出荷さかん下野のウナギ…7
	佐々木選手に声援を……………5	ふえる内職グループ……………7
	農地の売買はこうして…………5	献血で「命」を救おう…………8

藤木地下道付近で

用地買収中



都市計画図の一部（中心付近）

市開発公社（理事長＝安原市長）は、都市計画街路今泉～田代線改良工事に伴う用地買収を進めている。同線改良工事のうち、藤木地下道の新、改築工事は昨年未、市と国鉄の話し合いが付き、ことし1月29日着工した。

今泉～田代線は、市中心部と地下道以南を結ぶ重要な道路で、これが早く改良され、バスや大型車も楽に通れるようになることは、閉塞された南部地域に活路を開くだけでなく、市の町づくり上大切なポイント。現在、長崎、鹿児島両本線部分の地下道新築工事が、10月のダイヤ改正前完工を目標に進められており、こ

れと併行して、市は大がかりな用地買収に取り組んでいる。

国鉄との協定工事区間のうち、延長約86.5㍍、1,432平方㍍、家屋10戸の買収は市が直接当たり、その前後の用地確保は、昨年8月1日発足した市開発公社が行っている。ことし1月に測量を行い、4月から市職員7人が関係区長の協力を得て買収交渉にはいつているが、内訳のあらまは次のとおりになっている。

▼藤木町＝家屋8戸約1,340平方㍍、土地延長約157㍍約1,352平方㍍

▼今泉町＝家屋7戸約1,423平方㍍、土地延長約323㍍、約3,703平方㍍

▼東町＝家屋7戸、約1,000平方㍍、土地延長約102㍍、約628平方㍍

交渉は各地区とも、区長はじめ住民の理解を得てスムーズに進んでおり計画どおり10月末には買収を終える見通しである。

「かしこい消費者」めざし生活学校ひらく

「かしこい消費者になろう」と生活全般にわたって研究する生活学校が7月26日開校した。第1回目は清涼飲料水をテーマに、市内の業者や保健所係員などを迎えて、価格や衛生管理について勉強した。2回目は牛乳と乳製品を取り上げること

になっている。

同学校の生徒は市内全域の主婦たち56人で、代表者は江頭クニエさん（曾根崎町）。10人の運営委員が自主的に学校運営を進める仕組みになっており3年間で卒業する。県内には7つの生活学校が開校しており

中でも佐賀市日新校区生活学校は、昨年、プロパンガスの価格協定でめざましい活躍をした。

空 空

あなたが作るきれいな町

水気のゴミはビニール袋に

夏のゴミ容器は悪臭の巣です。ゴミ収集もこの悪臭と暑さでは、ほんとうにたいへんなことです。収集作業員の不快感を少しでも軽くし、衛生上も害がないよう、野菜くず、残飯、スイカの皮など水気の多いゴミはビニール袋に入れ、口を堅くしめて捨てましょう。その前に十分水気

を切ることをお忘れなく。

町にゴミをすてないで

最近市内のあちこちにゴミをすてる人がふえたので、係ではそれらの地域の方の協力により、ゴミを捨てる人を監視することにしました。ゴミの処置にお困りのときは衛生課環境衛生係に相談してください。

あすでは遅すぎる

美しい住みよい町づくりの青写真——都市計画——。これには今後の道路新設や改良予定、工業地域や住居地域などが定めてあります。土地を買うとき、宅地造成をするとき、家を新築するときなどは、ぜひ都市計画を見ておかないと、あとでたいへんお困りになります。事前に必ず建設課都市計画係へご相談ください。

建設課 都市計画係



投票率、鳥栖市は女が低い

今度の参院選挙は一般的に低調だといわれたが、結果は前回に比べ投票率も良く、かなりの盛り上がりもみられた。しかし本市の投票率は76.51%で県内七市では5位、全国的には男より上回った女性の投票率も、本市では男77.27%に比べ女は75.85%と低かった。

新成人は半数近くが棄権

本市のここの成人は約1,000人この内、名簿登録を行った人は、約700人にすぎず、このほか、棄権した人を考えれば、新有権者でせっかくの選挙権を行使できなかった人は全体の半数にもおよびそうだ。政治を批判する前に、先ず権利の行使こそが大事ではないだろうか。

多いあからの苦情

永久選挙人名簿制度が採用されてはじめての選挙だったため、選管ではテストケースとして、名簿や入場券の手書きを止め、機械で複写したものを使ったが、写りの悪いことなどが今後の課題として残された。

係員が選挙のたびに手こずるのは「入場券がきていない」という問い合わせで、それも投票日ぎりぎり。元来入場券発行は、選挙事務に含まれ

県内7市の投票率

市名	投票率	前回40年の投票率
佐賀	75.38%	70.84%
唐津	77.25	77.26
多久	79.97	77.44
伊万里	73.75	71.22
武雄	79.42	75.55
鹿島	81.99	79.78
鳥栖	76.51	66.84
市平均	76.79	73.36
県平均	78.41	73.56
全国平均	68.94	67.02

ていず法的拘束はないため、今回の選挙でも入場券を発行しない市がかなりあった。選挙人名簿の縦覧さえ完全に行われれば、入場券は廃止するにしくはない。

今回の名簿縦覧期間は、6月8日から14日までの1週間だったが、見

あと絶たぬまじめ投票

一方、せっかくの投票を無効にする人も少なくない。今回も地方区で約400、全国区では700票もの無効票があった。地方区の投票用紙に全国区候補者を、またその反対の場合と

かん違いの投票が多いのはまだいいとして、「アホー」とか「バカヤロー」など非常識き

わる投票があとを絶たないのはやりきれない。

仕事とはいえ、開票に当たっている係員がガックリするのはそんな投票を見せつけられるときである。

選挙管理委員会事務局

選管からみた参院選

きた人は、わずか50人で有権者数にして約200人前後。縦覧の際家族に登録もれがあるときは、その場で申し出れば問題はないが、縦覧もしない、登録手続きもしない人についてあとから苦情が出るのは情けない

投票所別の投票率

旧市議会議事堂	本町、本鳥栖町、中央区、鉄道宿舍	80.36%
カトリック幼稚園	秋葉町、京町、本通町、専売公社、鉄道宿舍	78.67
旧鳥栖保育園	東町、藤木町、鉄道宿舍、青年寮	74.36
鳥栖小体育館	元町、轟木町、今泉町 真木町、事業団宿舍	74.90
高田公民館	高田町、安楽寺町、水屋町	78.86
田代地区公民館	田代昌町、田代新町、田代上町、田代大官町、田代外町、田代外町住宅、田代本町、柚比町、今町、永吉町	74.71
神辺公民館	神辺町、古賀町、萱方町	78.50
河内小学校	河内町	78.15
基里小講堂	曾根崎町、原町、飯田町、松原町 鉄道宿舍	76.91
酒井西公民館	酒井西町、酒井東町	82.07
姫方戒円寺	桜町、姫方町、幡崎町	81.06
蔵上公民館	宿町、蔵上町、養父町、牛原町、鉄道宿舍、布津原町	79.40
麓地区公民館	山浦町、山都町、原古賀町、原古賀町住宅、緑ガ丘	76.26
平田公民館	平田町、立石町、一本杉住宅	79.60
江島公民館	江島町、三島町(於保里)	65.63
旧旭中講堂	儀徳町、儀徳町住宅、村田町、村田町住宅、村田町松原、幸津町	70.28
下野公民館	下野町、三島町(不動島、田出島)	57.40
平均		76.51

9月1日現在で選挙人名簿

新有権者、転出、転入者など 登録をお忘れなく

満20歳になってまだ日が浅い人のうち、7月7日の参院選投票日に投票所に行ったところ、選挙人名簿にのっていないため投票できなかったという人がだいぶあった。これは選挙人名簿の登録を知らなかったためだ。

有権者は、選挙人名簿に登録されてはじめて投票ができる仕組みになっているから、20歳になったら、選挙管理委員会(市役所内)へ行って登録の手続きをしなくてはいけない。

選挙人名簿は満20歳になった新有権者や転入者、転出者などを整理して、3月、6月、9月、12月の4回各1日現在で作っておいている。

こんどは、9月1日現在で選挙人名簿をつくるので、次のような人は必ず登録をしよう。

- (1) 9月1日までに満20歳になる人(昭和23年9月1日までに生れた人)
 - (2) 選挙権はあっても、選挙人名簿にのっていない人
 - (3) 本市に3カ月以上住んでいる人
- ただし、他市町村から転入した人の場合は、前に住んでいた市町村選挙管理委員会の証明がいる。
- 市内で住所を変更した人は、届け出ないといつまでも前の住所でしか投票できない。こんな不便がないよう市民課で住民異動

届をすれば、投票所を変えることができる。

転入、転出のときは前に住んでいた市町村選挙管理委員会から証明書をもらわなくてはならない。鳥栖市へ転入手続きをするときは、市民課で転入届といっしょに証明書を出せば、選挙人名簿に登録される。また鳥栖市を出ていくときは、市選挙管理委員会事務局で、証明書を受けて行き、先方の市町村へ出すことになっている。



水道料金の集金日決まる

水道の料金は、6月分から集金制になった。集金日は別表のとおりになっているが、つごうの悪い家庭や留守の場合は1日から7日までの予

備日にする。集金人は次の3人。

- ◎久保正子さん(布津原町)
- ◎池尻貴美枝さん(下野町)
- ◎林ハツエさん(大正町)

水道料金集金日どり

期 日	集 金 地 域	期 日	集 金 地 域
1日～7日	予 備 日	1日～7日	予 備 日
8日、9日、10日	京町、本鳥栖町	8日、9日	三島町
11日、12日、13日	布津原町 九工試宿舎 警察宿舎	10日、11日、12日	儀徳町住宅、 儀徳町 村田町
14日、15日		13日、14日、15日	鎗田町、土井町、 神辺合町、萱方町
16日、17日、 18日、19日	藤木町、元町 真木町	16日、17日	田代外町、田代外 町住宅
20日、21日、22日	今泉町、藤木町	18日、19日	田代上町、田代新 町、田代大官町、 田代昌町
23日、24日	秋葉町	20日、21日、22日	桜町、田代本町 松原町、柚比町
25日、26日、27日	東町、本通町、 東町鉄道宿舎	23日、24日	原町、松原町、
28日、29日	本 町	25日、26日、27日	曾根崎町
30日、31日	古野町、大正町	29日、30日、31日	原古賀町住宅、山 浦町、原古賀町、 宿町、山都町

農薬の航空散布

市内全域では初めて

市内全域にわたる農薬の航空散布が7月11日から18日まで、ヘリコプター4台で行われた。おもに二化メイ虫とウンカを予防するもので、全域で行ったのははじめて。

あぜ道などを除くと散布水田の広さは約1,750㌦で経費は農薬代422万7,960円、散布料331万8,900円、労務費41万3,900円、ヘリコプター空輸費5万1,060円、その他76万4,180円で合計877万6,000円(いずれも決算見込額)。10㌦当たりでは約501円かかったことになり、農家負担は10㌦につき300円、残額は市、農協、農業共済組合の負担になる。

(写真は下野町で)

散布期間中、皆さんのご協力ありがとうございました。

「農家相談員」をご利用ください

最近農家の働き手が他の産業へ流れ、農業の労働力対策が重要視されるようになりました。市農業委員会では、国や県の補助を得て、農家相談員を設置しましたのでどうぞ相談にお出かけください。次のような相談を受けます。

- ▼農繁期の農家労働力の調整
- ▼父子契約、父子協定などの世話
- ▼農家のあとつき対策
- ▼賃金協定について
- ▼耕地買入など営農資金の借入れについて

相談員は次のかたがたです。

<鳥栖地区>

- 樋口一郎次さん(本鳥栖町)
- 篠原寛さん(今泉町)

<田代地区>

- 有江武男さん(田代新町)
- 成富利明さん(神辺町)

<基里地区>

- 高尾政記さん(酒井西町)
- 久保山博さん(原町)

<麓地区>

- 平塚繁太郎さん(宿町)
- 江見武さん(原古賀町)

<旭地区>

- 村田文男さん(村田町)
- 大石文彦さん(下野町)

問 現在、田1畝を耕作していますが、経営拡張のため15畝の田を買いしたいと思います。許可申請手続きはどうしたらよいでしょうか
お答え 農地法第3条の規定によって、農業委員会を経由して知事の許可を受けなければなりません。

申請者の住所、氏名、生年月日、職業、耕作面積、家族構成などを記入した申請書に、申請地の登記簿抄本2通をそえて農業委員会へ出してください。用紙は同事務局(市役所内)にあります。

認可の条件としては①新しく買う

佐々木選手に声援を

マラソンの佐々木精一郎選手(22歳、永吉町出身)が、メキシコオリンピックの代表に決定したことは、ご存知のとおりです。佐々木選手は9月22日にメキシコへ出発の予定で8月から9月上旬まで、九重、富士山、北海道、新潟などで合宿訓練に励んでいます。

市では佐々木選手後援会(会長=安原市長)を中心に、各方面から激励の手がさしのべられておりますし9月14日には、同



佐々木選手

後援会主催で壮行会を開くことになっています。

わが郷土の佐々木選手が日本代表として立派な成績を治めるよう、声援を贈りましょう。

◎事務所は市役所内農業委員会です

ロケット花火で火事

先日市内でロケット花火による火災が起きました。小学生の打ち上げたロケット花火がワラ屋根に落ちたのです。このロケット花火は30センチから40センチも高く飛ぶ非常に危ないものですから、このような花火を上げるときは次のような点をとくに注意してください。

- 父兄が説明書をよく読んでやる。
- 高く飛ぶ花火は、周囲に燃えるものがないところで上げる。

心配ごとなら相談所へ

市社会福祉協議会は事業の一つとして、みなさまから心配ごとの相談をお受けしています。秘密は必ず守ります。無料ですから気軽においでください。

- 相談日は毎週水曜午前9時から
- 郵便による相談もお受けします

鳥栖市心配ごと相談所
宿町1118 鳥栖市役所内
電話代表3111 内線249



田の面積を加えて30%に達し3%をこえないこと②田を買ったあと、十分に耕作または養畜をする労働力が

農地の売買はこうして

あること。遺産の分割によって、田がふえた場合は、許可申請手續の必要はありません。

問 田畑を買って自分が住む住宅を建てようと思いますが、農地転用の許可申請はどうしたらよいでしょうか。

お答え 農地を農地以外のものにおおうとする(転用)ときは、県知事

の許可を受けなくてはなりません。

申請書には申請者の住所、氏名、生年月日、職業、許可を受けようとする

くわしい事由、契約の内容転用の時期と転用目的にかかる事業または施設のありまし、転用によって付近におよぼすおそれのある被害の防除施設のありましと、資金資材などの準備について記入することになっています。

このほか登記簿抄本、字図、建築平面図、位置図、隣接地の承諾書、資金裏付証明書、排水関係計画図面がいります。申請用紙は農業委員会事務局にあります。

交通安全と水の事故防止
作文、ポスター入選者

交通安全ポスター

高学年 ☆1等=鳥飼典幸(田小4) ☆2等=酒井弘美(基小6)、三好祐理子(田小5) ☆3等=平田百合子(田小6)、西山博文(基小5)、田中英文(基小4)

低学年 ☆1等=たかもりむつみ(基小2) ☆2等=中しまゆかり(北小3)、いでくみ子(基小2) ☆3等=半田祐子(田小3)、こみやみえこ(北小3)、いづみえつ子(同)

水の事故防止ポスター

高学年 ☆1等=梶山正代(鳥小6) ☆2等=古賀朋子(鳥栖小4) 寺崎敦子(麓小4) ☆3等=中村恵子(旭小5)、長野道子(同)、田中弘(麓小4)

低学年 ☆1等=くらもこうこ(麓小1) ☆2等=むたゆきこ(同)、なかむらまりこ(同) ☆3等=田子森玲(鳥小3)、野下久子(同)、ふじよしまゆみ(鳥小2)

交通安全作文

中学校 ☆1等=松浦文自子(鳥栖中3) ☆2等=照崎金憲(同1)、諫山奨子(同2) ☆3等=原政子(同2)、高尾早苗(同1)、羽立加津恵(同2)

小学校 ☆1等=榎藤康子(田小6) ☆2等=西田智恵子(同6)、成沢和子(同) ☆3等=門司ひとみ(北小5)、榎藤一夫(田小3)、国松寛子(同4)

水難防止作文

中学校 ☆1等=大石直美(田中3) ☆2等=江藤利子(同) ☆3等=寺田真由美(同)

小学校 ☆1等=渡辺信孝(旭小5) ☆2等=篠原えり(同6) ☆3等=中島陽子(同)

ぼくが小さい時お母さんとたんぼへ行きました。お母さんが、仕事をしているとき、ぼくは、ほりのよこでわらをなげて遊んでいたらきゆうに風がふいてきて、わらといっしょにほりの中におちこみました。

ぼくは

「お母さん、お母さん」と呼んでも、風のためお母さんには、きこえませんでした。ぼくは、もう、もものところまでねりこんでしまいました。

ぼくはちかくにあった草を力いっぱいにぎって

「お母さん、お母さん」とよびつづけました。

でも、お母さんはきてくれませんでした。ぼくはくさをにぎり、いっしょうけんめいよびつづけました。すると、お母さんは、ぼくがいないのがわかって、

「信孝、信孝」

とよんでいました。

ぼくは、もう、お母さんは、きてくれないと思ってあきらめていました。すると、おかさんのこえがきこえたので、ぼくは、しっかり草を

にぎって

「お母さんこよ」

と大きな声でいいました。

するとお母さんは、こっちにきて

「お母さんの手をしっかりとにぎりなさい」

といったので、ぼくはちからいっぱいお母さんの手をにぎって、ほりから上げてもらいました。

そして、お母さんの顔を見てうれしくなり、とうとう泣き出しました。

もう、ぼくは、きものもじゅっくりぬれているので、おんぶしてもらってかえりました。あたらしいきものかえてこたつにはいり、からだをあたためました。

今思い出しても、あの時のことはゾーッとします。だからぬまや川のちかくでは、なるべくあそばないようにしています。

また下級生やようちえんの人達が川やぬまで遊んでいるのを見ると、遊ばぬように注意してやることにしています。

作水の事故防止

こわかった思い出
旭小五年 渡辺信孝

交通事故のないことがニュースになるというこのごろです。不幸にして事故にあった人の中には、加害者にそっぽをむかれて泣き寝入りしている人もあります。このようなときには市の交通事故相談係(総務課内)へ気軽においでください。

自動車には自動車損害賠償保険がかけられており、交通事故に会ったときは加害者はもちろん被害者も請求することができます。このような請求をしたあと双方が納得のいく話

し合いをするわけです。この場合、示談屋ともいうべき業者が、白紙委任を求めることがあります。白紙委任をしたばかりに、後で困るかたが多いようです。内容をよくきき、納得したうえで委任してください。

県の係員による交通事故移動相談は毎月第2水曜に、市役所で開かれています。ほかの日でも総務課総務係で相談をお受けします。(電話3111内線207)被害者だけでなく、加害者もおいでください。

交通事故の処置
気軽に市の窓口へ

きれいな道路は安全道路

8月は道路をまもる月間



出荷さかな 下野のウナギ

下野町の養鰻魚業協同組合（時津政吉組合長、組合員20名）でことしはウナギの出荷が盛んだ。

同魚協は昭和38年3月発足した九州では珍しい本格的なウナギ養殖場で、毎年1～3月、筑後川を上ってくる体長6～7センチのシラスウナギをとり、池で育てて1匹200グラム前後の成魚で出荷するが、現在20アール前後の池7つに大小約20万尾のうなぎが飼育されている。

ことしは、全国生産の90%を占めるといわれる浜名湖のうなぎが病気などで品薄のため、キロ当りの卸値は830円と昨年の7割高。今年中に1万キロ、約5万尾の成魚を出荷する予定。

出荷前にウナギをえりわける組合員

山都町の久保美代子さんが、県公共職業補導所の内職相談員になってから1カ月余。この間に市内で13の内職グループが誕生した。1グループは20人以上となっているから、少くとも、260人がこの窓口を通じて内職に動んでいることになる。これらのグループで手がけているのは、クリスマス装飾用の人形がほとんどで、1月に約3,000円の収入。1時間では30円程度の工賃だそう。

もすこし手のこんだものなら1時間70円という仕事もあるが、これはだれでも気安く取り組めるというものではない。30円でも遊びながらできるというので好評だ。秋葉町のグループではブラウス用のリボンづくりを始めたが、これは1時間40円ぐらいになる。

鳥栖市は福岡、久留米に近い土地がらだけに、より高度な生活を求め

ふえる内職グループ

ての内職希望も県内他市町村より強く、毎週水曜の相談日には1日30人余が押しかける。そのほか、市内各地のグループの出張相談に、久保さんは連日てんでこまいで旅費も自前
この分では内職グループはますますふえ、相談員の配置も再考慮の必要がありそうだ。

滞納をなくしましょう

市民の皆さんが納められた市税は 市民全体に最大の行政サービスが行き届くよう、合理的かつ効果的に使用されています。しかし苦勞しながら納期にはきちんと納められた人と、一方で金がありながらいつまでも納めない人があります。

税務課では再三の催告に応じない人には、どしどし差押処分を行います。本来税金は自主的に納めるものですから、滞納者は早目に納めてください。

なお、税務課では税の相談にも応じていますので、いつでも気軽に相談ください。

地方団体が住民の福祉につながる事業を行なうに必要な税金は、地方団体が一定の限度で税率を増減することができます。しかし地方団体ごとに税負担を異にすることが適当でないとか、国の経済政策の観点から負担を一定にする必要がある税目については、課税の幅を認めないで、一定の税率によるものとされています。

(1) 一定税率が定められているもの＝道府県税では、道府県たばこ消費税、釧路区税、狩猟免許税、軽油引取税、入籍税。市町村税では市町村たばこ消費税と電気ガス税。

税の知識 ⑧

税率

(2) 標準税率が定められているもの＝標準税率とは地方団体が課税する場合に通常よるべき税率であるが、財政上の特別の必要があると認める場合には、この税率をこえることもさしつかえないことになっています

標準税率が定められている税目は道府県民税、事業税、不動産取得税

娯楽施設利用税、料理飲食等消費税自動車税、固定資産税 軽自動車税 木材引取税、入湯税があります。

(3) 制限税率が定められているもの＝前記の標準税率を設けられている税目のうち、標準税率をこえて税率を定める場合、制限される税目があります。該当税目は、道府県民税法人税制、固定資産税（市町村分）、市町村民税、釧路区税、木材引取税。

なお、道府県民税均等割および所得割、事業税、不動産取得税、娯楽施設利用税、料理飲食等消費税、自動車税と市町村税の軽自動車税は、制限税率が設けられておりません。

献血で「命」を救おう

26日、市役所前で採血

採血車「しろはと号」が8月26日市役所前にまいります。

近ごろのように、交通事故の負傷者や心臓病などの緊急手術によって大量の血液を必要とすることが多くなってきますと、県内の血液事情はたいへん心配されます。ひとつの生命を救うため、親族や友人、知人などがさんざん苦勞して、同じ型の血液を集めなくてはならない現状です。あなたや家族や友人が、万一のときはいつでも血液が使えるようにするには、みなさんの血液が待たれます。

8月26日、午前9時半から午後3時まで、市役所前で「しろはと号」

が採血をいたします。隣り近所そろってどうぞおいでください。

▼会社、団体などで献血希望者が50名以上まるとまれば、日をあらためて「しろはと号」が近くの場所にまいります。

▼献血されたかたには、全国共通の献血手帳が交付されます。この手帳があれば、本人、家族、友人とも優先的に輸血が受けられます。

▼採血にたいする不安をお持ちかと思いますが、採血前に専門医師が健康診断を行いますのでご安心ください。普通の健康体の人なら献血しても仕事にさしつかえありません。 鳥栖保健所



☆グループ専用車を一時停止

グループ専用車は8月11日から20日まで、停止いたします。この時期はお盆を間に、混み合いますので専用車を一般列車の方へ回すためです。なにとぞご了承ください。

☆特急券、寝台券も予約受付を一時停止

これまで特急券、寝台券など申込みの予約を承っておりましたが、8月15日から20までは、割当制となり

ますので、予約の取扱いは一時停止します。この期間の特急券 寝台券の発売は次のとおりです。

(1)ご乗車日の一週間前(乗車と同じ曜日)の午前9時から1番窓口で発売します。

(2)枚数に制限がありますので、先着のかたからお1人1枚限りとなります。

☆観光団募集しめきり迫る

(1)南九州観光団 1万4,000円、9月7日出発

(2)四国、耕三寺観光団 1万6,750円 9月16日出発

いずれも8月25日しめきりの予定です。早目に鳥栖駅案内へ。

寄付

香典返し

福祉資金へ □三島町錠倉太さん(長男正則さん死亡のため) □江島町野口貞幸さん(母ノブさん) □本町一丁目古賀直登さん(姉安西キエさん)

社会福祉協議会へ □田代新町山内清吾さん(二女由紀子さん死亡のため)

老人福祉センターへ □神辺町徳永静代さん(父善四郎さん死亡のため)

千葉県警察官を募集

千葉県は、来年4月採用の警察官を400名募集中。資格は18歳から26歳までの男子で、身長は1に60以上。学歴は問わない。9月23日福岡市で試験がある。給与は警察学校入校中で月平均2万9,000円、卒業後約3万3,000円になる。くわしいことは鳥栖署へどうぞ。

県青年の家のマーク募る

県青年の家の所章募集が行われている。友愛と奉仕の精神を養う青年の家にふさわしい所章で、横18歳縦12歳大、色彩は3色までとなっている。しめきりは9月5日で佐賀郡大和町大字久池井3227、佐賀県青年の家へ。採用1点に1万円、入選2点に各5,000円の賞金で、発表は9月下旬。くわしくは市総務課企画統計係へどうぞ。

NHK 録音集 英語会話入門

NHKラジオ英語会話講師、松本亨先生が放送指導17年の経験から編み出した、英語と英会話が同時に勉強できる、ユニークな学習テープです。9才からでも90才からでも、予備知識なしにすぐに英語の勉強がはじめられる、新しい英語の勉強法です。

新発売

オープンテープ版
カセットテープ版
どちらも

¥9,000

このテープで勉強すれば、ABCの正確な発音から始めて日常会話の基本までがあなたのものになります。外国旅行をしても、不自由なく英語が話せるための基礎ができます。

本町1丁目

古賀書店

電話 2406番