



とす市報 11

鳥栖西中学校用地
の整備急ピッチ

鳥栖西中、近く起工式

市で初めての統合中学校、鳥栖西中学校(久保山悟校長)の校舎建設がいよいよ始まる。建設地は幸津町の浄水場に近い、標高20mほどの丘陵地帯で、蔵上町77番地。約5万3,700平方mの敷地に、ことしから45年度までの3カ年でモダンな建物が並ぶことになる。

今年度は鉄筋コンクリート3階建の普通教室1むね、18学級を建てる

が、10月30日入札の結果野中建設が工事費6,620万円(基準面積の二分の一は国庫補助)で施工することに決まり、11月17日起工式の予定。来年3月末に完成することになっている。44年度はこのむねに続いて、特別教室が建ち、45年度に管理棟1むねが完成する計画。体育館やプールは46年度以降に建設されることになりそう。

23日のゴミとりは休み

11月23日は衛生処理場の機械修理に、ゴミ焼却係員も手伝うので、当日のゴミ収集は休み。該当地区のゴミは22日と25日に集める。

市民の動き (10月1日現在)

人 口			世帯数
総数	男	女	
(+90)	(+55)	(+35)	(+42)
46,857	22,452	24,432	10,811

上段は前月との比較

市税は納期内に納めましょう

料飲店などで飲食したら 必ず公給領収証をお受取りください

安心して支払えるうえ、正しい納税ができます



全国火災予防運動
11月26日～12月2日



朝日山中腹の配水池とそのふもとの浄水場

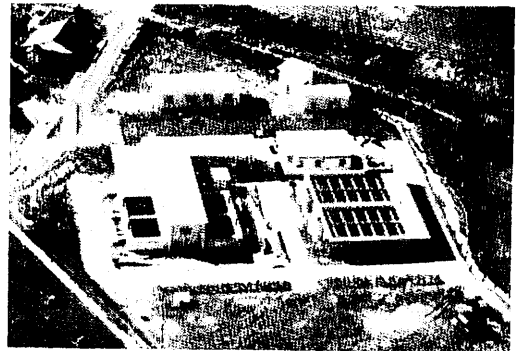
浄水場は水の基地らしく清潔なたたずまい

昭和40年度から4億3,000万円をかけて建設していた市上水道施設は第1期工事が一段落したので、10月24日幸津町の浄水場で落成の神事を行なった。敷地約7,300平方メートルの浄水場にはクリーム色やはだ色のコンクリート建物4むねが配置され、芝生、ひのき、もくせい、つつじなどの若木も植えられ水の基地にふさわしい清潔な感じ。

水づくりの心臓部はこの沈でん池や急速ろ過池。東部工業用水から送られてくる水は、すべてこの装置を通り抜けるが、まず沈でん池は1日7,500立方メートルを処理できるコンクリートのプール2つ。急速ろ過池は4個あり1池で1日4,320立方メートルのろ過ができる。これらの心臓から

送り出された水は浄水井と滅菌装置で仕上げられ、3組の送水ポンプで朝日山中腹(標高82メートル)の配水池に上げられ、ここから落差を利用して市内に送り込まれる。配水池は4,500立方メートルを貯水でき、4万3,000人が8時間たっぷり使える量になっている。

配水管は、現在約56キロあり、昨年7月から給水を始めているが、現在加入者は約1万3,000人(約3,300戸)に達している。清潔な水こそはわたしたちの生活にいちばん必要なもの。



の。鳥栖町時代からの懸案だった上水道がようやく鳥栖市民のものになったのは、まことに感慨深い。今後はこの施設が健全に運営されるよう市民の協力をお願いしたい。

村田町に九州ゴム鳥栖工場を起工

村田町岩井手に資本金5,000万円の九州ゴム加工株式会社鳥栖工場(本社・東京)が建設されることになり11月5日、起工式があった。同社は天然ゴムや合成ゴムに補強剤を混ぜて、はきもの用、タイヤ用、工業用の強化ゴムを製造するBSの姉妹会社で敷地面積は1万4,400平方メートル。第1期工事は約2億円で、1,365平方メートルの工場や事務所を建て、来年4月に操業を始める予定。

人員は25名で当初月産約500トン、年内に750トンに上げる。さらに45年に約1,200平方メートルの工場を増設する計画になっている。

市内みかん900トン出荷

山麓地帯のわせミカンが色づき、10月23日から九州ミカンの名で福岡、岡山市場へ出荷している。ことしは9月末の雨で、例年より10日ほど遅れて収穫にはいったが、昭和38年、39年ごろ植えた木が大きくなったことと農家の生産意欲によって早生、晩生あわせて、約900トンの集荷が見込まれる。これは昨年を約400トン上回る。さらにことしから基山も共同出荷しており、両方で約1,400トンを集出荷する予定。ことしは全国的に豊作の声が高く、初出荷

のころの市場価格は、福岡で1箱(15キロづつ)900円前後、昨年同期に比べると300円ほど安い。

かんきつ組合の大島組合長は、「今後ミカンは多くなる一方で価格も下がりきみになるから、ミカン農家としてはミカン園を広げて収入をふやしたいところ。鳥栖では現在1戸当たり30~40%。せめて60~70%にはふやしたいが拡張するにも地価が高く、二の足を踏んでいる。ぜひ公有地の開放を望みたい」と話していた。

交通災害共済 すでに7,000人が加入 死傷3氏へ近く見舞金

10月1日好調なスタートを切った佐賀県市町村交通災害共済は、11月5日現在で7,327人、全市民の14.6%が加入された。不幸なことに、加入者の中から死亡者1人、負傷者2人が出て、近く見舞金が受けられることになっている。

共済制度のあらまし

☆交通災害共済から見舞金が出る交通事故は、

①慣習として人が通る道で、荷車や自転車以上の車で事故にあったとき。相手はなく自分だけで事故を起こした場合も含まれる。

②汽車、電車によって事故にあったとき。

③13人以上の定員で、運輸大臣が認可した定期的船舶による事故。(下野町の筑後川渡し船のように、道路の延長とみなされる渡し船として認可をうけた船の場合は定員の制限はない)

☆見舞金の区分と金額

- (1)死 亡 50万円
- (2)6カ月以上医師の治療を要する傷害 10万円
- (3)3カ月以上ク 5万円

- (4)1カ月以上ク 2万円
 - (5)1週間以上ク 5千円
- ※死亡されて、50万円の見舞金を受け取る人がいない場合は、2分の1以内(25万円以内)の葬祭費が葬祭をされる関係者に支給される。

☆請求の方法

原則として警察署長の事故証明(2通)、医師の診断書(2通)、加入者証を添えて、市役所総務課で所

定の請求書に記入することになっている。死亡の場合はさらに戸籍謄本を添える。

もし警察署長の事故証明が得られないときは、目撃者など第三者の証明でかえることができる。目撃者もない場合、たとえば夜おそく1人で走行中(飲酒しなくて)ハンドルをとられ負傷したときなどは、本人の事故申請(証拠書類を作ること)でかえることができる。

☆交通災害共済はいつでも加入できます。掛金は1年間360円ですがことしは10月1日にスタートしましたから180円です。加入申込みは市役所総務課へどうぞ。印鑑はいりません。

統計関係で大石 膏盛堂など表彰

10月30日、県庁で統計功労者および統計グラフ入選者の表彰式があり本市から次の人々が表彰された。

▼毎月勤労統計調査 労働大臣表彰
株式会社大石膏盛堂(本町1)

43年度統計グラフ 県コンクール入選

- ▼もみの発芽と育ち方 基里小5年 松雪 睦
- ▼気温と色水の温度の変わり方 基里小5年 丸山弘子
- ▼太陽熱による水の温度の変化 基里小5年 河内章子

▼通学道路と外の道の交通量調査

基里小5年 中原邦博

▼かぶと虫の力調べ

基里小 古賀信之

▼アリの好きな色調べ

基里小 松本吉弘

前号訂正 3ページ小口融資の記事中、貸付窓口のひとつに「信用金庫」とあるのは「信用組合」の誤りでした。また6ページ河内ダム工事の写真説明を次のように訂正いたします。「河内ダムのえん堤(しめきり部)も高さ20mになった。完成すると35mになる」

戸籍の届なら

おまかせください

町役場、市役所の戸籍業務20年の経験を生かし、みなさまの戸籍の届はもちろん、市役所にたいする諸届の作成。また相続登記に要する戸籍、除籍、改製原戸籍などの調査および交付申請印鑑登録届、印鑑証明交付申請ならびに保証人(本人の場合に限り)のご相談に応じております。

行政書士 山 本 勇
(市役所市民玄関横)

あき缶類はぜひ不燃物入れへ

手で押すとキリになった液体が出てくるヘヤースプレー、殺虫剤、クリーナー、塗料などはたいへん便利で家庭でもよく使われております。そこでくれぐれもお願いしたいのは、このあき缶です。あき缶は必ず不燃物入れに捨ててください。

ふつうのゴミといっしょに捨ててあったため、ゴミ焼却のとき爆発して係員が再三けがをしています。これからはますますエアゾール式のものが増えると思われるので、ぜひみなさんのご協力をお願いいたします。

鳥栖市塵芥処理場



鳥栖市文化連盟が誕生

市内ではいろいろな文化グループがそれぞれ活動をしているが、数年前から各文化グループの間で組織づくりの声が高まっていた。この長い間の懸案が関係者の努力で実を結び、10月25日「鳥栖市文化連盟」が誕生した。同連盟の目的は文

化団体相互の連携と親睦を深め、その資質向上とあわせて鳥栖市の文化発展に寄与する、というもので今後の活躍が期待される。

ここに紹介するグループは現在の

加入団体。生活にうるおいと喜びをもたらすグループに、あなたもおはいりになりませんか。また同連盟は多くのグループの参加を待ちしております。教育委員会事務局社会教育係へご連絡ください。
(電話3111、内線316)

グループ紹介

アンケート

①現在の会員数 ②会費 ③運営 ④今後の計画や抱負(順序不同)

1回大短歌会(7月)年2回九州万葉歌枕探訪、毎月1回講話「現代歌人の歌と人について」講師 硯登志雄

鳥栖ホトトギス会 京町岡すぎえ宅 電話2409 会長 酒井経夫

①30名②月300円③毎月2回例会、吟行月4回、西日本俳句大会に参加各地俳句会に希望会員出席④西日本俳句大会を盛大にし、鳥栖ホトトギス会の名を挙げたい⑤会員増強により50名程度にしたい。月2回の例会と年4回の吟行を実行

鳥栖万年青同好会 大正町785番地 電話4206 築地喜久次

①35名②月額100円③毎月第三日曜各自の作育の経験の発表および質(品)種の選定等の研究など④家庭園芸の発展と質(品)種の改良、作りかたの指導および名作品の展示会

鳥栖書道協会 藤木町 電話7281 平川朴山

①50名②年間200円③毎月1回研修

会、作品展示会④機関紙発行、公募展、会員の増加

鳥栖短歌会(短歌生活社)秋葉町二丁目1042 電話2021 松隈伊和見
①96名②月150円③月刊歌誌「短歌生活」で会員の作品発表。市民集会所と地区別に月1回の歌会を励行。個人指導をし短歌人口の拡大をはかる
④生活を基盤とした正統短歌の表現を实践し歌誌の増刊、歌集の出版、新人発掘のための会員紹介運動、吟行会、県文学祭、市文化祭の協賛。

鳥栖ギターマンドリンクラブ 本通町一丁目855 電話2935 黒田 攻
①10名②月400円③年1回の定期演奏会④会員をふやして、早くマンドリンオーケストラを市民の皆さんへ公開したいと考えています。

鳥栖市民管弦楽団 東町二丁目 電話3442 原 正巳
①20名②なし③定期演奏会(年1回秋)④弦がもつと充実するよう努力が必要だが、何とかしてメンバーの獲得につとめたい。現在ベートーベンの第一交響曲ととりくみ、第一楽章はあげたが、全楽章までこぎつけ市民の方々にきいていただきたい。

トサカ写真集団 大正町銀影堂カメラ内 電話2932 会長 平川政美

①19名②毎月500円 ③1月総会で年間行事計画予算決定、毎月第3木曜日例で作品審査、毎月第2日曜日帰り希望撮影会、6月1日写真の日記念行事、秋期1泊撮影会、秋期集団の作品発表展④結成以来8年、わが集団の糸乱れぬ団結は自慢のひとつだが、日進月歩の写真界にあっても、乗り遅れないよう、明日の写真、明日のグループづくりを心掛けている。毎年6月1日の写真の日の行事は一段と充実した社会性のあるものに焦点をしばり強化したい。

鳥栖美術協会 鎗田町(または本町一丁目水田菓子店内)八雲卓爾(鳥栖西中南校舎勤務) 電話2087

①14名②1人年間1,000円③毎月第3土曜日定例会、夏期小品展、秋期展、夏期スケッチ旅行④小品展、スケッチ旅行、デッサン実技練習会などの諸行事を多くし、会員の向上を図る、各種展の鑑賞会

鳥栖姫由理短歌会 大正町818番地 電話2690 碓 章枝

①60名②50円③毎月1回短歌会、年

19日から市文化祭 作品を募集しています

恒例の市文化祭は11月19日から開催され、いま参加申込みを受けている。昨年までは11月3日の文化の日を中心に開催していたが、この時期は農繁期に当たるので、市民の中から、時期をはずしたらという声が出ていた。鑑賞する市民もなるだけ多いように、ことしは時期を変更した。より多くの参加が待たれる。

展示会の部

(中央公民館、市民集会所)

▼11月19日～21日(搬入18日、搬出22日)＝生花、手芸、盆石など、万年青(おもと)、小中学生作品展(書道、図画、硬筆)

▼11月26日～29日(搬入25日、搬出30日)＝写真、美術、書、工芸、短歌、俳句

▼作品の規格

写真＝白黒、カラーともキャビネ以上で未発表のもの
美術＝油絵、水彩画、パステル、

日本画、彫刻、大きさは自由、額ぶちか表装。

書＝大きさは自由、仮巻か表装をし積文をつけること。未発表作
短歌＝たんざく2葉まで

俳句＝自由

芸能関係の部
(中央公民館)

▼12月1日＝邦楽、日舞、音楽など
芸能関係

参加資格など

- ▼鳥栖市民または市内に勤務する人
- ▼出品点数に制限なし
- ▼手数料などはいりません
- ▼作品の搬入(申込)は中央公民館
- ▼芸能関係の参加はグループ単位で11月20日までに教育委員事務局社会教育係(電3111内線316)にご連絡ください。

芸能協会結成の動き

市文化連盟が10月25日発足し、低調といわれてきた市内の文化活動に新しい息吹がよみがえろうとしている。これに呼応するように、こんどは市芸能協会結成の気運が盛り上がっている。中心となって準備をしているのは、本通町一丁目の永瀧久雄さんで、市内の日舞、洋舞、謡曲、三曲、吟詠、邦楽、民謡、義太夫、歌謡曲、コーラス、洋楽などの活動を一本にまとめ、市文化連盟の一部門として芸能文化の振興をはかろうというもの。年に1、2回芸能大会を開いたり、有名芸能人を招いたりしたいといっている。同協会は団体でも個人でもはかれる。連絡は永瀧

さん(2326番)へ。

県内農家所得 1戸平均103万円

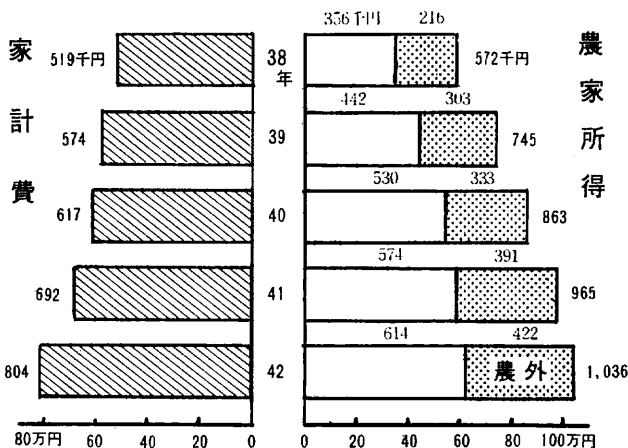
42年度の佐賀県の農家所得は、1戸当たり平均100万円を越え、103万6,000円に達した。これは前年にくらべて7万円多く、7.3%の伸び。この農家所得のうち61万4,000円が農業所得、42万2,000円が農外所得になっている。

また農家の家計費は、1戸当たり80万4,000円で、前年に対し16%の伸び。農家の消費生活も高度化していることを示している。家計費を費目別にみると、飲食費が27万7,000円、被服費7万4,000円、光熱水道料3万4,000円となっている。住居費は電気器具の購入や住宅の修繕などで26.4%と大幅に伸びて14万円となったほか、保健教育文化費が13万5,000円、交際贈答などの雑費が10万2,000円、その他冠婚葬祭などの臨時費が4万2,000円となった。

41年度までは農家所得の伸びより家計費の伸びが、同程度か、低かったが、42年度は、農家所得の伸び率(7%)より家計費の伸び率(16%)が大きく上回った。42年度は干ばつに見舞われ、農業経営費が大幅に増加したため、所得が伸びなやんだという事もあるが、農家の生活が向上していることは間違いない。

前ページの菊は市消防署高尾警防係長作の『モモイトザクラ』。10月末から11月上旬まで市役所市民ホールに飾られた

佐賀県農家所得と家計費のうつつり変り





ひろば

人命尊重の対策望む

中央公民館から八坂神社前通りに至る道ぞいに2、3菰幅の川が流れている。かなり深い川なので、自動車か離合するときなど通行人はまことに危険を感じていた。そうした矢先、幼児が三輪車もろとも川の中に転落、幸いに命に別状はなかったがかなりの負傷であった。ひたいから流れ出る血、泣き叫ぶ我が子を、気がくるったようにして抱きかかえる母親。この悲惨な状況を目のあたりにして「二度とこのような事故を起

こしてはいけない」、子供を守る大きな問題として、また生命の尊厳を真剣に考えたとき、市の怠慢さに憤慨せずにはいらなかった。

川ぞいにはガードレールを取り付けるなど、市当局の早急なる態度を強く望みたい。

徳徳町市営住宅 陣内ヒサ子

お 答 え

南側に道路新設急ぐ

ご指摘の場所は以前上水路でしたが、本市の幹線下水路ですから、国の補助をもらって、こまどり幼稚園から藤木町までの間、約1,700菰をコンクリートに改良したものであります。この下水路にそって市道(八坂神社～中央公民館)が走っており

ますが県道と国道34号線を結ぶ道路の役割を果たしておりますのでこの道を通る車の数は相当の量にのぼっております。ところが道幅が狭いので、歩行者にとっては防護柵をすると、かえって危険です。このため道路がカーブしている個所にだけ柵をしております。

現在、この道路の南約50菰のところに、幅15菰の都市計画街路を建設中ですから、近いうちに大部分の車はこの都市計画街路を通るようになります。そうすれば歩行の難渋は大幅にかんわされると思います。下水路ぞいの道路の危険防止については担当課で今後も検討いたしますがみなさんにも十分ご注意をお願いいたします。 建設課

税の知識

③

固定資産税

本市のここの固定資産税は、1億34万円が見込まれ、市税総収入の約30%に当たります。土地、家屋、償却資産にかかる税金ですから、毎年の収入に異動が少く、もっとも安定した市の財源です。

☆固定資産とは次のようなものをいいます。

- (1)土地＝田、畑、宅地、山林、原野など
- (2)家屋＝住家、店舗、工場、倉庫
- (3)償却資産＝土地と家屋以外の、事業に使える資産。たとえば機械、器具、備品、構築物で、減価償却費が法人税法または所得税法の規定による所得の計算上損金または必要な経費に算入されるものをいう。ただし自動車税の課税客体となる車両は除く

☆以上の固定資産の所有者が、固定資産税の納税義務者になりますがでは所有者とは？

所有者とは原則として土地登記簿または土地補充課税台帳もしくは建物登記簿または家屋補充課税台帳に所有者として登記または登録されたものをさします。所有者が死亡または法人が消滅した場合は、その土地または家屋を現に所有している人になります。償却資産は償却資産課税台帳に登録されている人。

☆固定資産の評価額＝適正な時価

☆税率＝本市は標準税率の $\frac{1.4}{100}$

☆免税額＝課税標準額が次の金額までの場合は免税されます。

- (1)土地＝8万円 (2)家屋＝5万円
- (3)償却資産＝30万円

☆賦課期日＝毎年1月1日現在の所有者に対し、固定資産税が課せられます。年度途中で売却して名義が変わっても、その年度の固定資産税額は変更ありません。

下着の干し場に ご注意・・・

最近、せんたくものがひんびんとして盗まれるので、鳥栖署は住宅地の巡回を強めるなどして警戒を続けていましたが、このほどあいついで2人を窃盗容疑で検挙し鳥栖区検察庁へ送りました。

1人は太宰府町のトラック運転手(32歳)で、妻と離婚後、昨年10月ごろから、基山、鳥栖一円にわたり女性の下着専門に盗みを働いていたもので、自宅に30数枚の下着をかくしていました。もう1人は小郡町の19才の男で、市内の病院で下着を盗んだあと、さらに自動車を盗もうとしてつかまったのです。このように変態的な者がうろついていた時はすぐ鳥栖署へお知らせください。また女性の下着はなるべく外から見えないところに干して、犯罪の予防にご協力ください。 鳥栖署防犯課

おかげさまで、類似品が出るほど貸そうきん

ダスキンは普及しています。

お宅さまでもダスキンをどうぞお使いください



お問合せは

本町1丁目電3417

ダスキン鳥栖

所有できない小作地の買収

問 所有できない小作地があるときは、市の農業委員会で公示して、公示の日の翌日から1カ月間、委員会事務局で書類を縦覧するそうですがその書類にはどんなことが書いてあるのですか。

お答え その小作地の所有者氏名、住所です。不在地主の小作地の場合は、その小作地の所在、地番、地目、面積。ワクをこえた小作地の場合は その人が、その市町村の区域内で所有しているすべての小作地の所在、地番、地目、面積ならびに所有してはいけない面積などが記載されています。

問 市農業委員会は公示をするだけで1カ月ほっておくわけですか。不在地主に知らせるとか何とかする

のですか。

お答え 農地法第八条第2項によりますと、委員会が公示したときは「遅滞なくその土地の所有者に同項に掲げる事項(前の記載事項)を通知しなければならない」とありますから不在地主の方へも通知が届くわけです。といって住所がわからないと通知できませんから、その場合は公示をもって通知に代えることができます。(同条同項)

問 住所がはっきりしている場合は通知の義務があるわけですね。

お答え そうです。

問 通知を受けた場合、不在地主ならその小作地を公示の日からかぞえて1カ月以内に、相手方の小作人に譲り渡すことになるそうですが、も

し1カ月のうちに話がまとまらずもう1カ月まってもらいたいと思うときは、どうすればよいのですか。

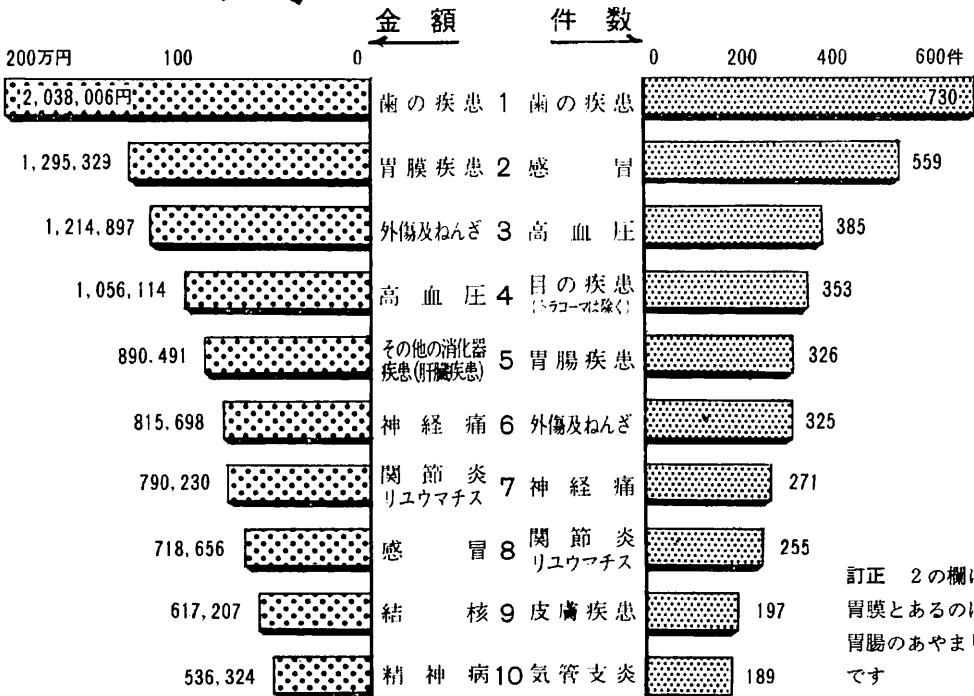
お答え 公示された小作地の所有者が、1カ月の期間がきれる前に農業委員会にたいして、期間がきれた日の翌日から2カ月をこえない範囲内で、何日と期日をきめて、その日まで延期してほしいと書類で申し入れれば、まってくれます。(農地法第9条)

問 どちらにせよ期間内に譲渡しなければ、国が買収するようですが、これは絶対的ですか。何か別に打つ手はありますか。

お答え ありません。もっとも、この期間内に所有権、その他権利の設定もしくは移転の許可申請(第3条第1項)をすれば、期間がきれた後でも、処分がなければ不許可の処分があるまで国は買収しません。(農地法第9条第1項但書)

農業委員会事務局

身近な統計 ⑧ 市国民健康保健の病気ベスト10





いつでも乗れる自由席特急

特急には座席を指定した特急券といつでも買える自由席特急券があります。自由席は指定券がないときやお急ぎの折などたいへん便利なうえに100円安くご旅行が楽しめます。

自由席のある特急は次のとおり
はと1号2号 博多⇄新大阪
つばめ 熊本⇄名古屋
なは 西鹿兒島⇄大阪
有明 西鹿兒島⇄門司港
さくら 博多⇄佐世保
かもめ 小倉⇄佐世保

秋の季節列車

▼もみじのやばけいは快速電車「やばけい観光号」で(11月3、10、17、23、24日運転)

6:34→7:11 7:50→10:04
鳥栖 博多 中津
20:31←19:42 19:14←16:39

▼週末のいで湯別府には、電車急行ゆのか3号を(11月2、9、16、23、30日、帰りは翌日運転)

11:57→12:46 13:04→16:00
鳥栖 博多 別府
18:58←18:21 18:15←14:55

▼もみじの雲仙、長崎は D.C 急行いなさ4号、6号で(11月2、3、9、10、16、17、22、23、24日運転)

▼もみじと清流、閑静な温泉をたずねての週末旅行は D.C 急行ゆふ3号を(11月9、10、16、17、22、23日運転)

水のいらない革命ぞうきん

ピカット

売るものではありません お貸しします

営業ウーマン募集中
主婦にも気軽にできます

ピカット鳥栖 秋葉町一丁目
TEL 2729

13:34→15:54
鳥栖 由布院
18:16←15:59

▼南国の秋、連休の指宿観光は、かいらもん5号で(11月23日運転)

0:36→6:25
鳥栖 西鹿兒島
3:59←21:40

▼指定券のいらない指定車、グループ専用車のご案内

みなさんの職場、部落、お友だちなど4~5人以上で旅行されるときは、指定券のいらないグループ専用車をご利用ください。この専用車のお申込みは、ご乗車日の6カ月前から受付けております。

鳥栖 一えびの2号→ 宮崎
←えびの3号←

鳥栖 一ぎんなん1号→ 熊本
←ぎんなん1号←

鳥栖 一いなさ1号→ 長崎
←西九州← (佐世保)

鳥栖 ← 由布1号 → 別府

鳥栖一火の山1号→別府(豊肥線)

三本松踏切に障害物検知装置

踏切通行の安全を高めるために、10月1日から三本松踏切(鳥栖小前長崎本線貨物線)が自動化されました。この自動化で人の操作による誤りは一掃され、みなさんの踏切通行がより安全になりました。とくにこの踏切には、赤外線を利用して、踏切内に人がいたり、自動車その他障害物があったら列車へ危険を知らせる障害物検知装置という、県下初の新鋭機がついております。

この装置は非常に敏感に働き、しゃ断機が降りているのに踏切を渡ったり、しゃ断機からからだをのりだしたり、停止線を越えて車を止めたらずぐ列車に危険を知らせ停止させます。このようにデリケートな装置ですから、しゃ断機が降りたらこれに触れないよう、一歩さがってお待ち願います。

みなさんの安全を守るための新装置です。いたずらなどされないよう通行のみなさんも見守ってください。

寄 付

ありがとうございました

一般寄付

青英資金へ 鬮3万円…九州愛蘭親交会(井上博親ほか7名)
市庁舎へ庭木を 鬮柳9本、桜5本…市土地改良区

民生寄付金へ 鬮4万7,000円…今町松田麒造さんから忠霊塔金箔塗装費の一部に

香典返し

社会福祉協議会へ 霧宿町平塚実男さん(母ユキさん死亡のため) 鬮神辺町長桑助さん(父松太郎さん) 鬮牛原町立石孝平さん(郡三郎さん)

老人福祉センターへ 鬮東町一丁目野口弘人さん(父寛法さん死亡のため)

宮地さん手をつなぐ親の会へ寄付

西日本新聞鳥栖中央販売店店主宮地邦生さん(東町一丁目)は、鳥栖手をつなぐ親の会(松高弥作会長・会員66人)へ、9月から来年3月まで月2,000円づつ合計1万5,000円を寄付すると、11月4日目録を贈った手をつなぐ親の会は、心身障害児をもつ親の会。

からだの不自由な人の

心配ごと相談

からだの不自由な人、耳の悪い人言葉が出ない人などの日ごろの悩みや心配ごとの相談をお受けする巡回相談が行なわれます。お気軽においでください。

とき 11月15日午前10時~午後4時
ところ 市民集会所

医師の診断は午前中に受け付け、診断は午後になりますので、診断を受けられるかたは、昼食をご持参ください。