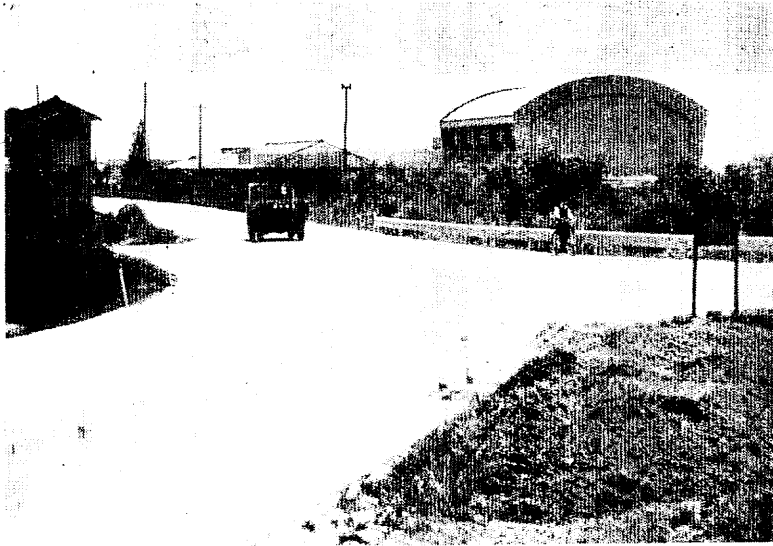


とす市報 6



市道の舗装34キメートルに さらに鳥栖～神辺線など延長

延びる市道の舗装
鳥栖～神辺線、池
田バス停近付。

昭和41年度から地方道開発事業国庫補助金を受けて舗装を継続している鳥栖～神辺線の42年度工事がこのほど完了した。延長は約185㌥で工事費は約360万円。41年度も約360万円で約145㌥を施行している。幅員は平均8㌥。さらに43年度は、同線の34号線から南へ200㌥と高田～江島線の3号線から200㌥を予算600万円で購入することになっている。国

庫補助率は3分の2。

市道の舗装は、昭和35年から42年までに延長約34㌥を実施したが39年までは防塵舗装で、40年からは、防塵を止めアスファルト舗装に切り替えた。アスファルトは、家屋の連垣地区を重点的に実施しているため2

級市道の方が1級より延長は長く、2級が約7㌥、1級が約4.8㌥になっている。

ことし7月からは市町村道整備費にあてるため、自動車取得税が創設されるので、さらに舗装道路も延ばすことができる。

基山、中原をふくめた商業診断 県、市で行ない都市計画の参考に

市は県中小企業指導室、市商工会議所と合同で、基山、中原両町を含めた広域商業診断を実施する。

これは最近の経済の発展や流通機構の変化により、消費者の商品購入のしかたも大きく変わっているうえ鳥栖市では都市計画事業が着々と進められているので、これが商店街へ与える影響は大きい。このような事情をふまえて、新しい時代にふさわしい商店街づくりの方策を見出そうとするもの。

商業診断では、商業地域をとりまく環境、立地条件、商業活動の実態

消費者の購買行動などを総合的に調査するが、具体的には現在までにまとめられた資料による研究のほか、次のような調査をする。

6月から市内、基山、中原から選り出した世帯と市内企業勤務の独身男女の買物調査、街頭での面接調査など消費者側の調査をする。また7月からは商店側の経営実態や意識の調査、店がまえ、陳列などの評価と助言などを行う。

鳥栖市の商業振興策は、切実な課題なので、市では市民の協力をお願いしている。

おもな目次

- 安保条約の取り扱いカギ屋る
7月の参院選……………2、3
- 不在者投票のご利用を……………4
- 空から防除、市内全域で……………6
- 42年度製造品の出荷額
県内で鳥栖市が首位に……………7
- 子供を交通事故から守ろう……………8
- 河内町に社会教育研修場……………9
- 自動車取得税、7月から……………10

市民の動き (5月1日現在)

人 口			世帯数
総数	男	女	
(-86)	(-68)	(-18)	(+37)
46,510	22,294	24,216	10,650

上段は前月との比較

安保条約の取り扱い カギ握る7月の参院選

7月7日に行われる、第8回参議院議員通常選挙は、まことに重大な意味をもっている。それはわが国の安全を図るにはどうするかということについて、国民の意志を表明しなければならないからである。

昭和15年6月に満10年を経過する日米安全保障条約の取り扱いを決める参議院は、今回の選挙で当選した議員と残任議員とで構成されるから

である。もちろん、条約は衆、参両院の議を経るのであるが、衆議院は解散でいまの構成が変わることも考えられるが、参議院には解散がないので、今回の選挙で条約の取り扱いをきめる構成が確定してしまうのである。このほか、この選挙で争われる政策問題として、国際的には沖縄の施政権返還、ベトナム和平、中国問題の改善、国際通貨不安の解消な

どがあり、国内的には、物価の安定公害その他災害防除の方策など、国民生活に直結する諸問題がある。

このような時期の選挙の意義、参議員の性格と任務、きれいな選挙の三点について、有権者は十分に考えて投票しなくてはいけない。その一助に、明るく正しい選挙推進機関紙「私たちの広場」から、識者の選挙観を転載した。

参議院の役割

河 野 義 克

☆参議院の機能

7月7日は参議院議員の通常選挙が行われる。6年という長い任期をもつ参議院議員のことであるから、何人が当選し、何党がどの位議席を占めるかということは、今後久しく国政の動向を左右することになる。お互い国民は重大な関心をもたねばならないのであるが、従来の投票率が必ずしも高くないことは残念だ。

これは参議院の権能が衆議院より弱く、特に内閣の存立の直接の基礎にならないなどのことによるものであろう。しかし現実においては、立法作用において、また国政の向うところを定めることにおいて極めて大きな力をもっているのである。法律の制定は原則として両院で可決することによってなされるが、参議院が否決または修正議決をしても、衆議院が3分の2の多数で再議決すればそれで法律となる旨が憲法第59条第2項に規定してある。いかにも参議院の機能が低いようであるが、現実には衆議院で3分の2の多数を占め

る政党は存在しない。従って最近十数年はこの法条が発動されたことはないのである。結局、法律を制定するには参議院においても過半数を制さねばならないわけである。

☆良識の府ということ

私は7年半の事務総長在職期間を含めて18年間を参議院事務局に奉職し、第1回国会以来の参議院運営の一端に奉仕してきたものであるが、初期には、政党でない会派が多数の議員を擁しており、また政党においても党議の抱束が今ほど強くなかったため、個々の議案にあたっては賛否が議員の良識にゆだねられることが少なくなかった。

選挙を重ねるたびに政党支配の傾向が強まり、議院が政党本位に運営されるに至ることは自然の勢であるが、それでも私は立憲の政綱に規定してある事項並びに最近の選挙で公約した事項を除いては、各党とも自由問題としてこれを扱い、賛否を議員の良識にゆだねてはどうか、特に第二院たる参議院においてはそうでは

ないかと思っている。

☆最後は“人”

国会議員の選挙ともなれば政党本位に投票することが当然であろうが右のようなことも思いあわせれば、特に参議院の選挙においては人物のいかんということにも相当の重みをもたせねばなるまい。特に同一政党が多数の候補者を立てる全国区のごときは、当然、人物という観点が大切になってくる。

現在のように、かれつな政争が展開せられ、緊迫した情勢の続く国会運営のもとにあつては、人物のいかん、良識の存否などということはものをいう余地があるまいと思ふ人が多いであろうし、事実大勢はそういう傾きがあるが、しかしそれでも議長副議長の識見や、政党幹部の人物によつて事態の進展が大きく影響されることは決して少なくない。私は永年その内情に接していただけないかなる場合にも最後は人だなあという感懐を禁じえないのである。

(前参議院事務局総長
国会の国会役員総長)

—紙面のつごうで原文を一部
割愛しました—

7月7日は参議院議員選挙

気まぐれ投票の根絶

田 辺 定 義

(1)国内国際の両面が今日ほど緊迫した様相を示しているのは、近ごろにないことです。一にも二にも政治に大きな背骨が必要です。この意味できたる参院選の意義は大きい。

(2)6年前の参院選全国区から首位で当選した人物は、ただ単にテレビのクイズ番組に長期出演したというだけの「顔なじみ」であったことが投票を集めた理由だという。選挙公報には履歴も載っていない。国会では一言の発言もしなかった。こんどの選挙ではこんな不健全な気まぐれ投票は根絶したい。

(3)参議院は本来政党の系列外に立つべきもの。しかし現実はそのうかないので、せめて人物本位で候補者を選ぶようにしたい。

(東京市政調査会副会長)

具体的政策に注意

岡 野 加 穂 留

参院選は争点として、外交問題にしぼるべきです。すなわち①安保問題②沖繩問題③日本国内の米軍基地問題④日中国交問題⑤憲法問題に集約されよう。

われわれ有権者は、絶対反対とか現状の条約をそのまま肯定するような絶対賛成という議論よりは、むしろ討議可能な具体的な政策上の提言をする候補者に耳をかたむけたいと思います。候補者に、政治資金規制法の骨抜きでない立法化を約束させたいものです。

(明大助教授)

党派心の強い人を避ける

長 谷 部 忠

私は、参議院選挙は衆議院選挙とは異って、政党本位でなく、人物本

国民が政治を嘲笑しているあいだは、
嘲笑にあたいする政治しか行われない

位であることが望ましいと考えますしかしそうはいつでも、政党政治の今日、実際問題として政党中心の選挙になることは避けがたいでありましょう。そこで希望しますことは同じ政党所属の人を選ぶにしましても、出来るだけ幅広く、大局的にものを考える人を選び、余り党派心の強い人を選ばないようにすること、それが第一だと思います。

(評論家)

金銭で意志を曲げては 平 林 たい子

こんどの選挙は、1970年に対する日本国民の意志を表明する意味もっています。こういう重大な国家の岐路に立って金銭などによって、国民の意志をゆがめて表現させるようなことがあってはなかく悔いをのこします。

(作 家)

重大な3つの時点 加 茂 秀 雄

来たる7月の参院選は決して枯木も山の賑いといったような戦いの合間をうめる埋草であってはいけなと思う。ここに3つの見逃し得ない時点に立つ重要な全国選挙であることを忘れてはならない。

一の時点は日米安保協定の新しい決定点に立つものである点。

二の時点は、極東はじめ解決を迫られている国際紛争の決定直前にあるという点。

三の時点は、政治的なもので、選挙制度の改正の後退、政治に対する

不信の増大、これらの難局を前にしてわれわれ明るく正しい選挙を進める同志に、参院は良識の府であるという点に関し、合理性をとなえる根拠を失っているという点。

以上3つの時点を考えて、国民のための正しい運動、息の長つづきする政治革新の運動は、好むと好まざるによらず、われわれの双肩にかかっていることである。

(当手興推協会長)

インチキに用心肝要 小 汀 利 得

1 運動員の心得は改めていうことなし。

2 有権者は
イ知能を磨きインチキに引っ掛からざるよう、用心肝要なり。すなわち根拠もなき世評等を気にせず自分の冷静なる判断に基づき投票する。

ロ数の政治だから、党籍に十分気をつける。

ハ上記にかかわらず、候補者の人格経歴を重視すること。

(評論家)

運動の輪を広げよ

弥 富 育 子

ふりかえてみましても、この頃ほど国のうちそと不安感のみなぎっている年の選挙はないように思えます。そんな中で行われる選挙に国民総参加、考える一票、自信ある一票を投げ参院本来の意義をとりもどしたいものです。

明るく正しい選挙推進運動の輪をどんどん広げ、うわさのタレント候補など、政党側でとり下げなくてはマイナスになるような盛り上りを期待して止みません。

(佐賀県推協委員)

民主主義国家においては、国民はその
程度に応じた政府しか持ちえない

不在者投票のご利用を 旅行、出張、入院など…

7月7日の参議院議員通常選挙投票日に、旅行や出張などのついでに投票に行けないおそれのある人は、投票日の前日までに市選挙管理委員会に不在者投票ができる。次の期間に必ず投票をすまそう。

◎不在者投票の期間 = 6月13日～7月6日(毎日午前8時半から午後5時まで)。土曜、日曜もよい。

◎こんな人は不在者投票を

(1)投票日に鳥栖市以外に勤務する人または出張する人。

勤務先の長の証明を持って選挙管理委員会へ。

(2)商用や家事で投票日に旅行しなければならない人

印鑑を持って選管に行くと、福祉事務所で、市長の証明を発行するので、それにより投票する。

(3)病人などで投票日が手術予定日または出産予定日の場合は、医師または助産婦の証明書を持って選管へ。

(4)指定病院に入院中の人は病院で投

票できる。鳥栖市内と近郊の指定病院は、玄々堂病院、鉄道病院、久留米大学付属病院、国立佐賀療養所。

(5)出張先や滞在地での投票

滞在地の市長村長の証明をもらい鳥栖市選管に請求すると、本人に投票用紙を送るので、それを持って滞在地の選管に行き投票する。

(6)さらにくわしいことは市選挙管理委員会事務局に問い合わせてください。

(市役所内、電話43111)

参院選に使う名簿を ぜひ見てください

6月1日現在でつくった選挙人名簿にまちがいがいがないようみなさんに見ていただきます。ぜひお出かけください。

期間 6月8日から6月14日まで
毎日午前8時半から午後5時まで。
土曜、日曜も休みません。

場所 選挙管理委員会事務局(市役所内)

▼名簿に名まえがもれていたり誤りがあった場合はすぐ選管へ届け出てください。

▼この名簿によって、7月7日の参議院選挙が行われます。

“明るく正しい選挙” の写真募集

明るく正しい選挙推進全国協議会は、第8回参議院議員選挙に関する写真を募集している。同選挙の投票開票および政党や候補者、運動員などの選挙運動風景、明るく正しい選挙推進運動の状況その他選挙に関係あるものに取材したもの。

賞は特選白黒、カラー各1点に各3万円と副賞のカメラ1台など。しめきりは7月25日。くわしいことは市選管へどうぞ。

前回(昭和40年7月4日)参院選の投票状況
(市選挙管理委員会調べ)

投票区	有権者	投票者	棄権者	投票率
旧市議会議事堂	3,980	3,234	746	81.26
カトリック幼稚園	1,579	1,184	395	74.10
旧鳥栖保育園	2,455	1,800	655	73.32
鳥栖小体育館	2,407	1,619	788	67.26
高田公民館	592	287	305	48.49
田代地区公民館	3,167	2,011	1,156	63.49
神辺公民館	899	639	260	71.08
河内小学校	144	83	61	57.61
基里小講堂	2,224	1,456	768	65.47
酒井西公民館	628	323	305	51.43
姫方戒円寺	1,208	802	406	66.79
蔵上公民館	1,682	1,073	609	63.79
麓地区公民館	1,144	769	375	67.22
平田公民館	918	605	313	65.90
江島公民館	479	277	202	57.84
旭中講堂	1,771	957	814	54.04
下野公民館	816	322	494	39.46
合計	26,093	17,441	8,652	66.84

43年3月30日確定の有権者数

投票区	有権者数	(市選挙管理委員会調べ)	
		男	女
旧市議会議事堂	4,717	2,174	2,543
カトリック幼稚園	1,576	702	874
旧鳥栖保育園	2,155	1,033	1,122
鳥栖小体育館	2,691	1,225	1,466
高田公民館	581	261	320
田代地区公民館	3,353	1,550	1,803
神辺公民館	1,193	562	631
河内小学校	114	55	59
基里小講堂	2,399	1,104	1,295
酒井西公民館	640	289	351
姫方戒円寺	1,268	583	685
蔵上公民館	2,631	1,282	1,349
麓地区公民館	1,319	550	769
平田公民館	860	399	461
江島公民館	462	215	247
旭中講堂	1,921	902	1,019
下野公民館	773	343	430
合計	28,653	13,229	15,424

よい政治は
あなたの一票から

(注) 今回の参議院議員選挙は6月20日に確定する有権者によって行われます

7月10日から7月13日まで、市内全域で水田の航空防除が行われます。朝5時から10時までの間に、ヘリコプターで農薬が散布されますので、危害防止に市民のみなさまの協力をお願いいたします。散布がすんでも2時間程度は家の窓や戸を開けないこと。

食器類や飲食物、野菜などは室外におかないこと。

当日使用する野菜類は前日にとり

入れておくこと。

籾屋外で飼育している小鳥や家畜は家の中に入れるかビニール等でおおいをしてください。

蜜蝋蜂への影響が大きいので万全の注意をおねがいします。

散布する農薬は毒性の低いものですが、個人差もあることですから、

散布中直接薬がかからないよう外出等に注意しましょう。

散布地域、日割などくわしいこと

空から防除、市内全域で ……7月10日～13日…… 食べ物、養魚などご注意

鱸池の金魚や養魚などは水を満水しおおいをし、散布がすんだら水を入れかえ、おおいは数時間後にはずしてください。

は区長さんを通して回覧いたします。鱸基里地区と旭地区の一部を除く地域は、ことし初めてですから、とくにご注意ください。

戦没者の遺族を調査

市福祉事務所は、遺族会のみな様をお願いして、戦没者遺族の調査を行っております。この調査で市内の遺族をすべてはあくししたいと思いますので、遺族会のかたの調査にどうぞご協力ください。とくに遺族会にはいっていないかたの場合、調査もれなどにならないよう、積極的に各地区会長さんへ申し出てください。地区会長さんは次のかたがたです。

- ▽鳥栖 山津鹿太郎さん (秋葉町 電話3467)
- ▽田代 松田麒造さん (今町 電話2701)
- ▽基里 植木豊吉さん (桜町 電話3759)

- ▽籠 大塚喜四郎さん (牛原町 電話6457)
- ▽旭 斉藤藤太郎さん (江島町 電話4546)

市社会福祉協議会の新役員

4月から法人組織になった市社会福祉協議会の役員は次のとおり決まった。(敬称略)

◎会長＝安原謙市◎副会長＝菅原賢仁、山津鹿太郎◎理事＝会長、副会長、松田弘道、高橋恵、中富正義、松田茂、小石タエ、古川弘己◎評議員＝理事全員、原忠実、中富文子、羽根卯三郎、立石虎雄、鳥飼熊治、天本義人、橋本正、原口信之、岡すぎえ、榎藤哲造◎監事＝松田九一郎 江頭クニエ

郵便番号簿(家庭版)を全世帯に無料配布

7月1日から始まる郵便番号制に先立ち、郵便局から全世帯に郵便番号簿家庭版を配っている。これには各府県ごとのあて先別調査をもとに比較的郵便の多いところを収録している。佐賀県分は佐賀、長崎、福岡、熊本、東京、大阪、愛知の各都府県分が記載されているが、これ以外の番号があるときは郵便局や切手売さばき所にある全国版の番号簿で調べるとよい。また郵便局の貯金保険の外務員にきいてもよい。そのほか全国版番号簿(1冊70円)を油屋書店(本通町1丁目)と福山書店(京町)で売っている。

簡易保険作文コンクール

郵政省はことしも小学校5、6年生と中学生の「簡易保険作文コンクール」を行う。6月30日までに400字づつ原稿用紙5枚以内を鳥栖郵便局へ。作文は府県コンクールを経て中央コンクールに行くが、郵政大臣賞、文部大臣賞各5点、簡易保険局長賞15点、奨励賞75点があるほか学校賞もある。市内で前回までに多数の入賞があり鳥栖局では今回も多数の応募を期待している。くわしいことは鳥栖郵便局保険課へ問い合わせること。

ご存じですか？

戸籍のふりがなを消すには

▼戸籍の名にふりがながついているため、戸籍関係の届書や重要な文書に書く名にもふりがなをつけなくてはならないのでお困りのかたがあると思います。

昔はこのふりがなを消すには裁判所の許可がいましたが、今では届出人か本人が本籍地の市町村

長に申し出れば、特に疑義がない限り市町村長の職権で消すことができます。

▼また嫡養子や入夫婚姻で妻が戸籍の筆頭者になっている場合に夫を筆頭者にしようとするときも、夫婦双方から申し出れば訂正できます。

▼申出書は市民課横にいる行政書士(代書人)に頼めば書いてくれます。 市 民 課

時刻変更のお知らせ

5月25日から一部の列車時刻が次のとおり変わりました。

- ◎14時23分博多行急行は14時24分に
- ◎19時02大分行(博多、小倉経由)急行は19時04分に
- ◎19時57分博多行急行は19時59分に
- ◎熊本方面から博多方面は、2番のりばでしたが、3番に変更。

篠栗新線の開通

八十八カ所めぐりが楽に

5月25日から博多、飯塚を40分で結ぶ篠栗線が開通しました。近代的なトンネルや鉄橋、スマートな路盤それに快適な気動車です。このため西国八十八カ所めぐりがぐっと楽になりました。篠栗線の開通で城戸駅ができましたので八十八カ所めぐりは城戸駅往復きっぷをおもとめください。鳥栖から340円です。

便利な列車は、鳥栖発6時55分、吉塚のりかえ城戸着8時38分。鳥栖

発8時24分、博多のりかえ城戸着9時49分がごさいます。

来年の北海道観光団申し込みはお早く

北海道観光団はたいへん好評で、満員になりましたので締切らせてい



ただきます。鳥栖地区からのご参加は30名ほどになりました。すでに来年度の予約15名さまの申し込みを受けております。来年の締切りはもっと早くなりますので、さっそくお申し込みを承りたいと存じます。

いろんな観光団を募集中

専用列車、バス、船とのりつぐ九州観光団を募集しています。神話の国宮崎から日本本土最南端の佐多

岬までくまなく観光する南九州観光団。期日は9月中旬。経費は1万4,000円です。(8月下旬締切り予定です)

明治百年、坂本竜馬をたずねて、デラックスな四国観光団を募集中。寝台列車、冷房バス、特急列車で暑さ知らずに耕三寺、尾島、琴平、竜河洞から竜馬の土佐をたずねるコースです。期日は9月16日から20日まで。団費は1万6,750円。締切りは8月15日です。

団体旅行のお申し込みやお問い合わせは鳥栖駅案内へ(電話2279)

寝台、特急券のお問合わせもどうぞ

寝台券、特急券、座席指定券などは、まだあるだろうか?、どれにしようか?と思案される前に、まず鳥栖駅へお電話ください。鳥栖以外の駅からご乗車の方でも結構です。電話は2020番か2279番へ。

九千部焼でカッチ笛

桜町の九千部焼窯元、松尾魚蓮坊さんが、郷土がん具「カッチ笛」をつくった。笛は九千部山中に多いカシの木の実(方言でカッチ)の形をした、高さ7センチから9センチの素焼き。表に緑、朱、黄などで色づけ

した人間の顔が描かれている。裏に大小2つの穴があり、小さい穴を指で押さえ

大きい穴から静かに息を吹きこむとやわらかい音色が出る。

松尾さんは国道ぞいのドライブインやみやげものやに置いて、郷土色あふれるカッチ笛を広めたいといっている。



松尾さんが考えたカッチ笛

十勝沖地震の被災者を救おう

日本赤十字社佐賀県支部は十勝沖地震の義援金を受け付けております。本市社会福祉協議会が窓口になっておりますので、みなさまの暖いご援助をお寄せください。

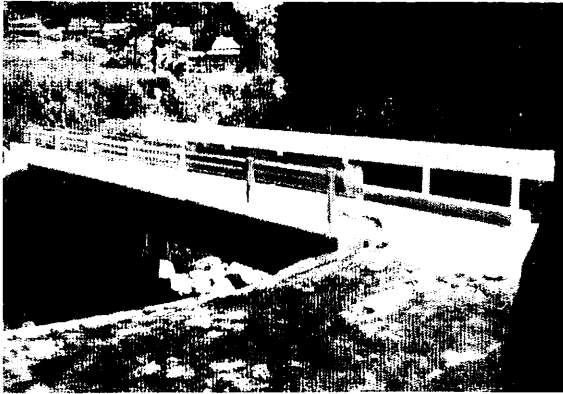
期間は5月17日から6月20日までです。期日は5月17日から6月20日までです。期日は5月17日から6月20日までです。期日は5月17日から6月20日までです。

鳥栖駅へどうぞ。鳥栖市社会福祉協議会(鳥栖市役所内)

教育に関する論文募集

…青年会議所…

日本青年会議所は文部省とNHKの後援により「21世紀を創る教育について」のテーマで論文を募集している。応募資格は中学生、高校生を除く一般社会人で性別、年齢、職業は問わない。1編400字づつ原稿用紙20枚以内で募集しめきりは7月31日。発表は9月10日前後。文部大臣賞1編20万円のほか9編に賞を贈る論文はしめきり日までに、元町商工会館内鳥栖青年会議所へ出すことになっている。くわしいことは同会議所へ(電話2943番)



あずまや橋など 4橋をかけかえ

昭和42年7月の豪雨で落ちた牛原町の四阿屋橋は、3月上旬約180万円でコンクリート橋を新設した。幅2.5m(旧2.0m)、長さ12m。このほかことしの雨期を前に3つの老朽橋をコンクリート橋にかけかえ工事中で、6月末完成予定。

▽下宮橋…牛原町、市道大町～牛原線(安良川)木橋だったものを幅4.4m、延長18mに。

▽向原町…原古賀町、市道鳥栖～麓線(向原川)木橋を幅4.5m、延長8.5mに。

▽上ノ橋…立石町、市道立石村中線(沼川)。石橋を幅4.0m、延長4.0mに

写真はかけかえられた四阿屋橋

42年度 製造品の出荷額 県内で鳥栖市が首位

このほど県統計課が出した昭和42年工業統計調査結果速報によると、製造品出荷額で、鳥栖市は県内で首位になった。工業統計調査は、毎年12月31日現在で実施される、わが国製造業の実態をはあくする重要な統計。42年分の県内集計の結果製造品出荷額は41年より約177億円(17.2%)増加して1,202億円になった。

これを市町村別にみると、鳥栖市は約42億円(18.0%)増加して、約272億円と大きく前進し、ついに佐

賀市の262億円を抜いて、第一位におどり出た。県東部工業地帯の中核として着実に発展する鳥栖市が、この数字で裏づけされたことになる。

なお、鳥栖市と佐賀市で県全体の44.4%と、約半数を占めるに至った。

七市の製造品出荷額(単位=万円)

市 名	42年	41年	前年対比
鳥 栖 市	2,717,766	2,294,875	118.0
佐 賀 市	2,616,246	2,356,325	111.0
唐 津 市	801,840	654,942	122.4
伊 万 里 市	530,494	450,165	117.8
鹿 島 市	461,705	386,729	119.4
武 雄 市	374,503	332,238	112.7
多 久 市	79,704	57,039	139.7

注 県統計課発表の42年工業統計調査結果速報から

国民年金だより

福祉年金 定時届は6月中にぜひ 新たにもらえる人もいます

福祉年金受給権者のみなさん、6月は所得状況届(定時届)の月です。定時届とは、毎年1回6月中に提出しなくてはならない届で、この届によってひき続いて年金が受けられるとか、支給停止されている年金が支給されるようになるなどが決められるのです。この届を出さないと、せっかく受けられるはずの年金が受けられないということにもなるのです。

福祉年金の停止となる所得制限なども年々改善されてきていますので、昨年支給停止されていたか

らことしもだめだろうとひとり決めしないで、必ず届を出してください。6月10日から15日まで地区

年金保険料の免除は 7月末までに手続きを

国民年金保険料を納めていないかたはありませんか。うっかり忘れると老後の保障が危くなりますが、所得が少く納めるゆとりがないかたは保険料納付を免除することができます。この免除には二つの種類があります。まず生活扶助適用のかたや母子福祉年金と障害

ごとに日どりを決めて出してもらってありますが(6月3日の回覧板で周知)その日にこれないかたも6月30日までに必ず市民課市民係で手続きをしましょう。

年金などを受けている場合に、当然免除される法定免除。も

うひとつは所得が少なく保険料納付が困難な場合の免除申請です。

申請免除は、毎年度ごとに申請することになっていますので、7月末までに印鑑を持って市民課国民年金係で手続きをすませてください。



子どもらを 交通事故から守ろう

1月にスタートした市の交通安全指導員30人は、5月11日から同20日までの交通安全旬間中、児童生徒らの通学時間に、街頭指導を行った。新学期にはいって市内小中学生の交通事故は1件あったが、幸い軽傷ですんだ。全国で学童のいたましい事

故が相次いで起きている昨今、鳥栖市では無事故をめざし、みんなで子どもたちを守ろう。

税の知識 ⑦

更正と賦課決定

税金の申告にあやまりがあれば改めたり(更正)、税金の負担を定めたり(賦課決定)する期間は、法律に定められた申告の期限から3年を経過した日までです。

しかし次の5つに該当する場合は5年間さかのぼって更正また賦課決定することができます。

- ①税額を減らす更正または賦課決定
- ②いつわりなどの不正な行為で税額の全部または一部をまぬかれた場合の更正または賦課決定。
- ③全部または一部の税額の還付を受

けた国税についての更正または賦課決定
④決定の申告

期限から3年を過ぎて申告書を提出した税金の更正。

- ⑤申告書の提出義務を怠った場合の更正賦課決定。

納税だより

◆今月は市県民税と国民健康保険税第1期分の納期です。

◆市県民税と国民健康保険税の納税通知書は、今月12日ごろまでにお手もとへ届けますが、4月にお送りした固定資産税の納税通知書と同様、1年分まとめてお送りしておりますので紛失しないよう納税袋に保管し

細い路地からのゴミ運び

森木、布津原などで大助かり

くらしがよくなればよくなるほど家庭のゴミの量が多くなる…ゴミ処理は、きれいな町づくりに欠かせない大切な事業です。鳥栖市では市が委託した業者が、毎日収集車でゴミを回収しておりま

活躍する交通
安全指導員

すが、車の往来はふえる一方で収集車もゆっくり駐車しにくい危険な状態の中で、ごく短い時間に作業をすませなくてはけません。作業員が表通りから遠い奥の路地までゴミ容器をとりについているのは能率が上がりません。そこでみなさんにもう一歩ご協力ねがい、通りからはなれた家のゴミ容器は、収集日には、車の通る道のそばに出しておいていただきたいと思ひます。収集日は地域ごとに一定していますので、習慣にしていただけ、たいへん助ります。

すでに森木町や布津原町などではご協力いただいております。きれいな町はみんなの力で。どうぞあなたもご協力ください。

ちょっとした心づかいで、能率的なゴミ収集(森木町で)



てください。

◆まだ市県民税の申告をすましていないため、均等割だけかかっているかたは、後日更正によって税額の再計算がされますので、所得の認定ができる資料を持って、すぐ税務課へおいでください。

◆市報3月号に掲載したとおり1年分を前納すると報償金がもらえ、たいへんお得になります。



◎川やみそにゴミを捨てないよこにしまじまじ

◎市税は納期内に納めましょう

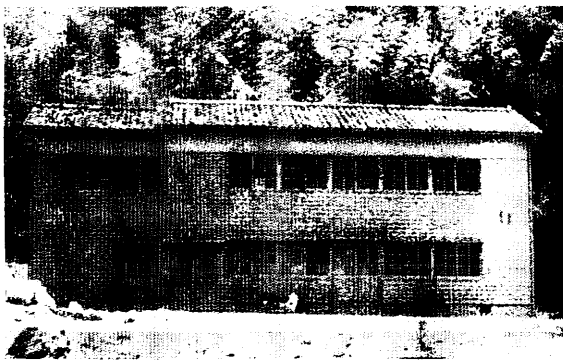
河内町に 社会教育研修場

河内町万才寺の南側に社会教育研修場が完成した。旧市庁舎の一部を移転改築したもので工費は約130万円。延べ185平方メートルの木造2階建てで講義室2、会議室1、炊事場があり約50人が泊まれるよう準備中。今後はキャンプ場や広場も拡充し、レクレーションもできるようにする。ここは標高約400メートルで、夏涼しいのでこれからの季節にはもってこいの施設。

使用できるのは青少年の健全育成と社会教育団体などの活動を進めるための訓練や研修に限り、次の要領で使用できることになっている。

- ◎使用できる人…青少年団体および青少年の指導者。社会教育関係者。
- ◎申し込み…教育委員会事務局へ。

◎お願い…研修場は青少年を中心にした研修訓練の場だから秩序維持にご協力ください。



市民の利用を待つ社会教育研修場

若妻学級へどうぞ くらしに密着した学習を

市教育委員会は7月から若妻学級を始める計画で、いま学級生を募集している。同学級は「現代っ子とマスコミ」、「経済成長と私たちのくらし」など今日のくらしに密着した問

題で講演会を開いたり共同学習をしたりする。ときにはレクレーションもまじえ、1年間に3回、1回に3時間～4時間の勉強をする予定。希望者は次の要領で申し込みを。

※対象者…20歳～35歳までの婦人。

※募集人員…先着順50名

※開校予定期日…1回目は7月1日午後1時から4時までの予定。

※場所…市民集会所。

※申込み…6月25日までに、住所、氏名、年齢、家族数、学習内容の希望などをハガキに書いて市教育委員会社会教育係へ。

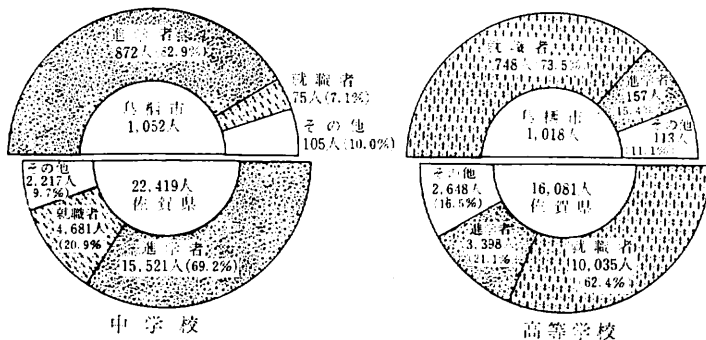
(宿町 鳥栖市役所内)

母子相談員に 執行さん

市福祉事務所で母子家庭の悩みごとの相談を受ける母子相談員が、5月1日から執行正千代さん(三島町)になりました。毎週火曜と木曜が相談日になっております。どうぞお気軽においでください

身近な統計 ④

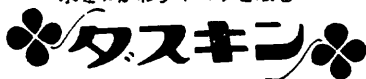
中、高等学校卒業生のゆくえ 昭和42年度



中学卒業生の高校進学率は、県内全体の進学率69.2%をはるかに上回り82.9%と高く、市民の経済力の強さと教育熱心さを表わしている。これにたいし、高等学校から大学への進学率が県内全体より低いのは、工業高等卒業生がほとんど就職するため。

なお、「その他」には定時制への進学者や無職の者がはいる。

水をつかわずホコリを取る



ダスキンの鳥栖

本町1丁目 TEL3417

自動車取得税、7月から 税金は道路をよくするために

わたしたちの住む町の道を整備する費用にと、7月1日から全国で自動車取得税が施行される。この税金は、道路をよくするための費用のほかには使えないことになっているので、正しい申告によって住みよい町づくりに協力しよう。

納める人

新車、中古車を問わず自動車を買ったり譲り受けたりした人。三輪又は四輪の小型自動車も含まれる。

課税限度

手に入れた車の価額が10万円以下のときは課税されない。この場合報告書を出すことになっている。

納入方法

陸運事務所構内にある県税務課の分室に申告をするとともに、次により計算した税額を納めること。

自動車を手に入れたときの価額 \times 税率 $\frac{3}{100}$ = 納める税額

自動車の売買契約書その他の取得価額を証する書類の写をつけること。

申告納付の時期

①新規登録または使用届出

のとき②移転登録をしなくてはならないとき③その他自動車検査証または届出書の記載事項の記入変更をしなければならぬとき。

家庭でつくれる酒は13種

家庭で自家用につくってよいお酒は、次の13品目のくだものにアルコール分20度以上の正規の酒類(しょうちゅう)を使ったものでなくてはなりません。

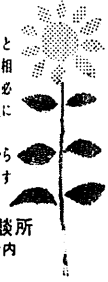
これらの果実酒も他人に売ると酒税法違反になります。

使ってよいくだもの

梅、みかん(温州、紀州、夏かんに限る)、すもも、かりん、いちご、にんにく、くこしそ、またたび、くわ、さるなし、とみ、ぐみ

心配ごとなら 相談所へ

市社会福祉協議会は事業の一つとして、みなさまから心配ごとの相談をお受けしています。秘密は必ず守ります。無料ですから気軽に
おいでください。
■相談日は毎週水曜午前9時から
■郵便による相談もお受けします



鳥栖市中心心配ごとの相談所
宿町1118 鳥栖市役所内
電話代表3111 内線249

市民所得推計まとまる

鳥栖市の41年の所得推計がまとまった。これは市民の経済力や経済活動の姿を総合的に明らかにし、市政施策の基礎資料に利用するもので、市内で発生した産業別の所得を4つに別けて推計している。

生産所得 市内で発生した所得を産業別に捕えたもので、所得を属地主義によって捕えたものといえる。

分配所得 市民が生産活動に参加することによって得る所得で市内だけで発生するとは限らない。いわば属人主義で捕えた所得。

個人所得 分配所得の中で個人が民間事業や官公機関から実際に受けとった所得で、住民の購買力をもっともよく反映する。

個人消費支出と個人支出 個人所得の処分を明かにしたものが個人消費支出。個人税および税外負担、貯蓄からなる個人支出。



寄付

香典返し

育英資金へ 鬮立石町一本杉友広守さん(妻裕子さん死亡のため)

社会福祉協議会へ 眞木町井上哲夫さん(キクさん) 廣重政範さん(剛さん)

福祉資金へ 田代大官町熊谷紫水さん(父純誠さん) 大正町柴田正雄さん(母シヅエさん) 田代本町原孝代さん(夫勝敏さん)

老人福祉センターへ 鎗田町寺崎正さん(父秀二さん) 鎗田町池崎健造さん(妻ハルエさん) 田代本町久保山一さん(父仙右衛門さん)

一般寄付

社会福祉協議会へ 鬮1万円…田代本町太田素真さんから断食貯金を

福祉資金へ 鬮1,000円…匿名で 600円…秋葉町橋本孝子さんから時効で警察から返された捨得金を

小鳩園へ 鬮16型テレビ(時価1万

円) セキセイインコ一つがい(時価3,500円)…田代外町千々岩房子さん 鬮16型テレビ(時価7,000円)…古野町松隈邦彦さん

キリン^生ビール

みなさまご存じの
のれんの店

タコキン

京町ビル内(サニー前)

