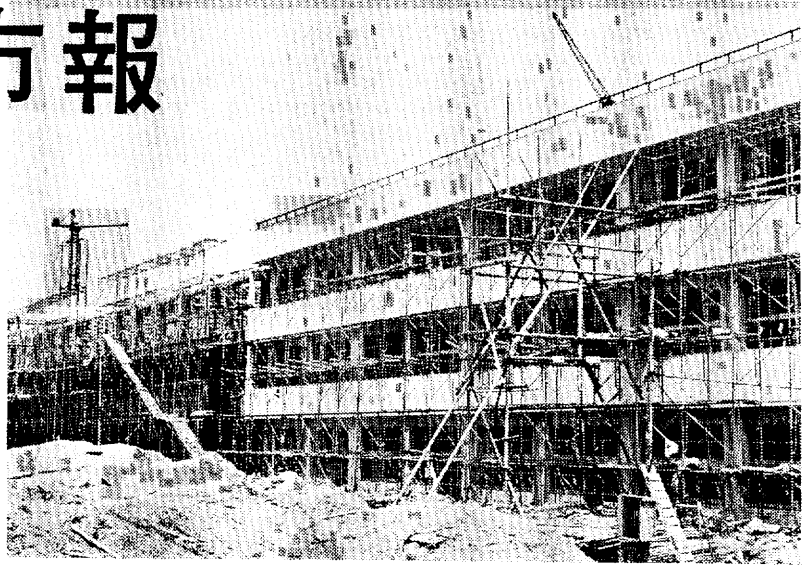


# とす市報

# 7



鉄筋第1号の鳥栖西中建設工事

国民宿舎建設予定地付近から、  
建設中の河内ダムをのぞむ



## 河内ダムサイトに国民宿舎 45年開館めざし働きかけ

45年3月完成予定の河内ダム周辺に、市は国民宿舎を建設しようと準備を進めています。国民宿舎は安い料金で気軽に泊まれる施設として、31年から厚生省が中心に進めており、国立、国定公園、温泉地など美しい自然の中にモダンな建物が人目をひいています。全国で227カ所、県内では北山ダムの湖畔荘(県営)をはじめ呼子ロッヂ、唐津の虹の松原ホテル、鎮西町の波戸岬国民宿舎があります。

料金は1泊2食付で、おとな1人1,000円~1,200円というところ。どの宿舎も和室、洋室のほか大広間、

テレビ、ステレオなどの娯楽設備が整っており休憩、会議にも利用できます。

河内町の建設予定地は、ダムの北西岸で、約1万2,000平方メートルの私有地を買収することになっています。また市はこれに隣接した市有地約8万平方メートルを公園化したい考えです。

計画によると建物は鉄筋コンクリート3階建、100人収容で、従業員は支配人はじめ17人ほど必要ということです。建設費は約1億2,000万円で、国民年金または厚生年金保険積

## 北小さらに4教室増築 田代小1むねを鉄筋に改築計画

生徒数増加に対処して、昨年度2教室を増築した鳥栖北小学校(古賀信利校長・生徒1,146人)はひきつづき木造2階建4教室390平方メートルを増

築する計画で、国に事業認定を申請しています。同校は30年創立当時864人、25学級でしたが、住宅の増加につれ、生徒数が漸増し、43年には1,103人、28学級、ことしは30学級にふえました。事業予算は1,050万円。

また田代小学校(原清一校長・生徒841人)の職員室、図書室、音楽室などのある管理棟1むね491平方メートルは、明治37年に建設された校舎で、文部省の危険校舎に認定されています。市はここを鉄筋改築第1号にしようと、今年度約187万円を地質調査と設計委託をすることになりました。今後小中学校改築は年次計画により、鉄筋化していく考えです。

立金の融資を考えています。

ダムのほか、44年度中には河内町から福岡市に抜ける峰越林道が開通しますし、基山バイパスも建設が確定していますので、九千部山麓一帯の自然の美しさが多くの人をひきつけることでしょう。市はぜひことし中に建設し、45年に開館したいと県や厚生省に強く要望しています。

「市民の動き」は今月に限り4ページに掲載しました。

7月は固定資産税の納期です 期限内にお忘れなく

◆ 6月14日から同27日まで開かれた定例市議  
◆ 会で、一般会計予算に2億6,258万3,000円の  
◆ 追加が可決され、総額13億4,092万7,000円に  
◆ なりました。今年度の当初予算は、市長選挙  
◆ 直前に編成されたため骨格予算でしたが、今  
◆ 回の補正で新しい事業が予算化されたので

◆ す。この中には勤労青少年ホーム建設、朝日  
◆ 山公園化、市営住宅建設、下水道調査費、国  
◆ 民宿舍建設(1ページに掲載)、鳥栖北小校  
◆ 舎増築および田代小一部建替え調査(同)、  
◆ 立石農道最終年度工事などがあります。くわ  
◆ しいことは次のとおりです。 ◆

## 県内初の勤労青少年ホーム 元町に

中小企業で働く青少年の福祉施設——勤労青少年ホームを鳥栖市にと、市は県を通じて労働省に申請していましたが、5月内定をみ、さっそく6月市議会で事業費3,000万円の予算が可決されました。

建設予定地は元町の官公庁用地周辺で、いま地主に協力をお願いしています。建物は鉄筋コンクリート2階建て、建築面積は約396平方㍍、

内部はホール、講習室、図書室、音楽室、集會室、娯楽談話室、相談室、軽運動設備、浴室などができていることになっています。ホームでは一般教養、実務教育に関する講習会、座談会、映画、演劇、音楽会、レクレーションなどの開催のほか、職業

相談など補導面の仕事をします。

事業予算額3,000万円中、750万円は国県補助、250万円は一般財源2,000万円は起債となっています。このほか内部設備費約250万円もいります。

同種の勤労青少年ホームは県内で初めて、九州でも八幡、小倉、延岡にのみあります。

× ×

## 朝日山の公園化に着手

朝日山公園化計画は今年度から48年度まで、約3,000万円の本工事に着手することになりました。標高133㍍の朝日山は昔から市民に親しまれており、一昨年には中腹に上水道の配水池も作られ、新時代の鳥栖市に貢献しています。全山の公園計画はさる38年に立案され、43年度までに地主の協力で買収を終えることができました。

今年度は510万円の事業費が認定されましたので、配水池から頂上まで延長229㍍を道幅1.5~2.5㍍に整備、頂上ほか3箇所を作る広場の伐採・整地などを行ないます。7月中旬着工、12月末完成の予定です。48年度までに全山22.2㍍に桜やツツジを植え、花壇、ベンチ、便所、遊戯施設などを設けます。

すでに幸津町の登り口から配水池まではきれいな道があり、ツツジも仮植されています。また池の周辺には昨年、老人クラブ連合会が桜の木を植えてくださいました。ここからは鳥栖市街を一望におさめることができます。



朝日山配水池付近とゴルフ場

## 宿町目抜きに6階建市営住宅

宿町に鉄筋コンクリート6階建の市営住宅が建設されます。場所は国道34号線と鳥栖駅~桑ノ木添線の交差点北西角で、このほど土地所有者の協力により、借地の契約がまとまりました。1階と2階は所有者が貸店舗・貸事務所として建設し、3階

から6階までに第1種市営住宅28戸がはいることとなります。

住宅部分の事業費は約4,290万円中、およそ5分の2程度が国庫補助、残額は起債と一般財源になります。なお所有者の希望で「三恵ビル」と呼ぶことになっています。

朝日山のメモ 吉野時代の建武元年(約630年前)から200年間、朝日但馬守資法がここに城をかまえました。戦国時代朝日氏がほろびたあと、筑紫権門が城主になりましたがその子広門は竜造寺隆信に敗れました。徳川時代は鍋島領の狩獵地として保護されていました。

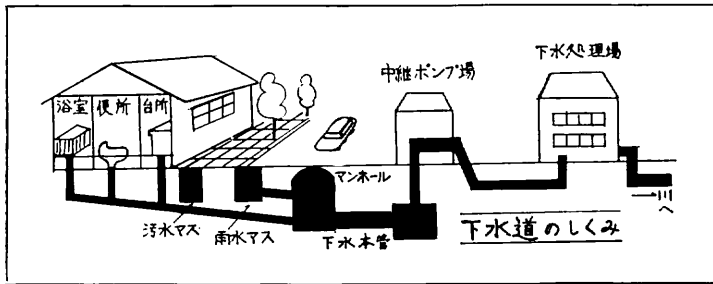
# 下水道調査費を可決 近代都市への基礎施設

6月の定例市議会で、下水道調査費200万円が可決されました。去る42年給水開始の上水道とともに、下水道は近代都市の基礎というべきものです。上水道はことし4月末で、4,419戸が給水を受けていますが、下水道といわれるものはなく、わずかに本町下水道と東部下水道あわせて3,200戸があるだけです。

ノ尿まであらゆる汚水を集めて処理する下水道さえあればこれらの悩みはすべて解消します。

## “清い流れ”もとりもどす

工場廃水や家庭から毎日出る汚水などは、川に放流しなくてよいので、川は清い流れを取りもどすことができます。またし尿は浄化そうの



## 廃液、水洗便所もOK

近ごろでは工場などの廃液が田に流れ込み、農家の人々の手足がかぶれたり、収穫が減ったりする例が出ています。また個人住宅でも水洗便所にしたいという希望がふえています。下水道がないため、各戸に浄化そう(槽)を設けなくてはいけない現状です。しかし、雨水からし尿

心配なく水洗化できますので、伝染病を運ぶハエも発生しません。そのうえ雨水は十分な勾配をもった下水管に流れ込みますので、家や道路のいたみが非常に少なくなり、蚊の発生源になる水たまりができません。下水本管を通して終末処理場に集められた汚水は、衛生的な水になって川に放流される仕組みです。

## 建設課長決まる 監査委員も再任

◎県から派遣された篠原定美さん(47歳)が6月16日付で市建設課長に就任しました。篠原さんは昭和20年以来、県の土木畑を歩き、派遣直前は唐津港管理事務所工務課長。市内神辺町出身で現住所は儀徳住宅。◎鳥飼哲郎さん(61歳・幡崎町)が6月市議会で、監査委員に再任されました。



篠原 課長

## 佐賀市もこれから

鳥栖市は今後ますます発展して行くまちですが、うっかりしていると非衛生的な住みにくいところになってしましましょう。

佐賀市も5年計画で第1期工事を実施することになっていますが、鳥栖市でも1日も早く実現したいものです。今年度は先進地調査や専門家の意見ききとり、PRなどを行ないませんが、どうぞ市民のみなさまのご協力をお願いいたします。

## 水道修繕セット

### はいかが

じゃ口から水もれ……というくらの修繕が簡単にできる「水道修繕セット」はいかがですか。水道工事店にたのむと200円はかかりますが、道具さえあればだれでも修理できるのです。スパナ、ピンセット各1個、パッキン3個、解説書付の1セットで150円。水道課か指定水道工事店でおもとめください。

## 立石農道ことしで完成

### 楽になるおちょうずの滝登山

立石農道工事はことし約1,400疔を施工し、3年継続事業を終えることになりました。施工区間は立石町西の出はずれ、県道鳥栖一川久保一佐賀線から金の水の南約300疔の地点までで、幅6疔の道路が約1,803万円できます。

この工事は立石町の要望で42年に開始、同町一殿給の国道34号線から北へ長崎本線の南約200疔地点までを同年に、同地点から県道鳥栖一川

久保一佐賀線までを43年度に実施しました。両年度工事延長は約1,500疔、道幅は6疔で、工費は約1,098万円。55%は国と県の補助を受けています。

なお、今年度工事区間はおちょうずの滝登山口に当たり、今まで狹い町内の道を通っていたバイクや自動車も、これを利用すればよく危険もなくなります。

× ×

# コンバインなど導入計画

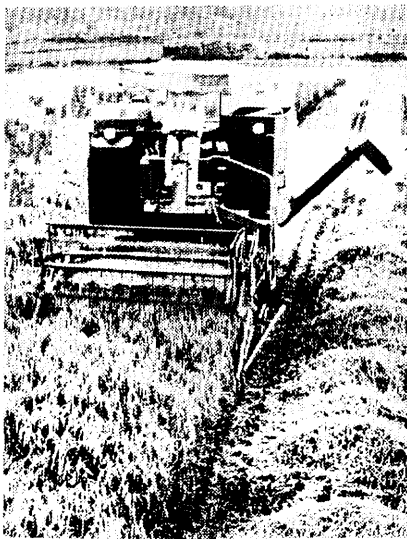
## 原町機械利用組合で

は (圃) 場整備が完了した原町で大型機械を導入した新しい営農が行なわれようとしています。

同町は38年、構造改善事業により農家18戸が機械利用組合(久保山善七組合長)を作り、約217万円で乗用トラクター2台を買いましたが、これらは買い替え時期になっています。合わせて同地区は県宮東部ほ場整備地区の一部として、42年と43年で耕地の集団化、区画整理、農道整備が完了しました。

同組合はこれを機会にさらに営農の近代化をはかろうと、大型機械導入に踏み切ったのです。このため原町の農家56戸の75%にあたる42戸が機械利用組合に加入しました。42戸のうち専業農家は1戸、第1種兼業農家19戸、第2種兼業22戸となっており、耕地面積は合わせて約34㌥です。

このほど国に提出した補助金申請書によると、総事業費は1,886万5,000円、ことし10月ごろには決定の内示がある予定ですが、導入するのは



1台で刈取りから脱穀までできるコンバイン

乗用トラクター2台(1台=150万7,000円)、けいはん(畦畔)ダスター1台(32万2,000円)、中型コンバイン1台(450万円)、乾燥機4台(1台=33万円)、自脱コンバイン1台(57万円)。このほか鉄骨プレート平屋建約230平方㌥の乾燥施設

1カ所(489万円)が建つ予定です。補助率は3割~4割で、残りは融資を受けることになります。

## 農作業の

### 請負制も検討

このように機械による近代化が計画されるとともに、同組合内には農作業を請負制にしたら、という声が出ています。これは42戸のうち1戸を除いては兼業という実情から、人手不足、後継者不足が深刻な悩みのタネ。どうにかしてこれを克服し、農業を守ろうという前向きな姿勢から出たものです。

請負制は、組合員のうち農業に専念する人には、給料を払って全耕地の耕起から管理、収穫までいっさいの仕事をまかせようという方法です。専業組合員は兼業による収入を上回る給料を受け、それ以外の農家は兼業、に専念するのです。長い間土とともに生きてきた農家にとり、まったく土を離れる請負は不安でもありましようが、現実の危機を乗り切る一方策かもしれません。機械導入をすすめてきた県、市、農協なども、組合員と真剣にこの方法を検討しています。

## 佐賀県文学賞作品募集

県文化館と県文化会議は第7回佐賀県文学賞作品を募集しています。応募期限は8月31日までで、小説、詩、民謡、短歌、俳句、川柳、となっております。

くわしくは県文化館か市総務課へ

### 市民の動き (6月1日現在)

人 口			世帯数
総数	男	女	
(+ 133)	(+ 53)	(+ 80)	(+ 60)
47,334	22,602	24,732	11,133

上段は前月との比較

## 中小企業融資の第2次募集

中小企業設備近代化資金と機械化貸与資金の第2次募集が7月31日まで行なわれています。申請要領は1次募集と同じですが、くわしいことは市商工会議所か、市商工課へおたずねください。

### 第32回計算尺検定試験合格者

(6月15日、鳥栖工高で)

☆2級一原義治(鳥工、以下同じ) 宗敏明、中島典夫、城島昌之、荒島伸之、高柳幸夫、寺下栄一、松尾靖彦、和泉政義、三木修、黒木初男、

田中聖喜、福成秀明、山田清文、手塚久雄、谷口貴男、平石克巳、石丸善啓、城野哲則

前号訂正 8ページ「町別の人口と世帯数」の世帯数合計10,279は、11,279の誤りでした。訂正しておわびします。また1ページに掲載しています「市民の動き」の人口、世帯数と8ページの数字が一致しないのは、もとになる数のちがいにあります。「市民の動き」は、国勢調査をもとに毎月の出生、死亡、転入、転出などを増減して推計しており、8ページの表は住民基本台帳をもとにしているのです。

# 敬老年金、80歳から

## 86歳以上は1,000円アップ

満86歳以上の老人に支給されている市の敬老年金は、年齢を80歳に引き下げて対象をひろげ、金額をふやすなど改めることになりました。

- 満80歳～86歳未満のかたに 年額3,000円
- 満86歳以上のかたに 年額4,000円
- 支給時期は毎年6月と12月
- 資格…毎年6月1日現在と12月1日現在で市内に1年以上住んでいるかたで、住民基本台帳または外国人登録原票に登録されていれば支給できます。

この改正により新たに受給するかたには、7月中に受給申請書用紙を送りますから、所定の期日までにしてください。またことし4月に改正前の規定により受給した年金は、改正後の年金4,000円の内払いとみなして差額を追加いたします。

- 改正による6月支給分は、今年に限り8月中に支給することになります。
- お問合わせは福祉事務所社会係（電話3111、内線246）へどうぞ。

9,062人にふえました。1年に1人360円の掛金で、事故に会ったとき多くの人の助けになりますから、未加入のかたもすぐおはいりください。市役所総務課へおいでになれば簡単に手続きができます。

### 見舞金の額

等級	災害の程度	金額
1	死亡	50万円
2	6月以上医師の治療を要する傷害	10万円
3	3月以上 "	5万円
4	1月以上 "	2万円
5	1週間以上 "	5千円

## 交通災害見舞金

☆☆☆☆☆

### 29人に126万5,000円

43年10月1日スタートした交通災害共済制度では、43年度分として6月末までに市民29人にたいし、合計126万5,000円の見舞金をお渡ししました。

- ▼1等級(50万円) = 1人
- ▼2等級(10万円) = 2人
- ▼3等級(5万円) = 5人
- ▼4等級(2万円) = 14人
- ▼5等級(5,000円) = 7人

交通災害共済はみなさまのご理解を得て、43年度7,956人の加入だったのが、ことし6月27日現在では

### “国保”はり、きゅうの制限緩和

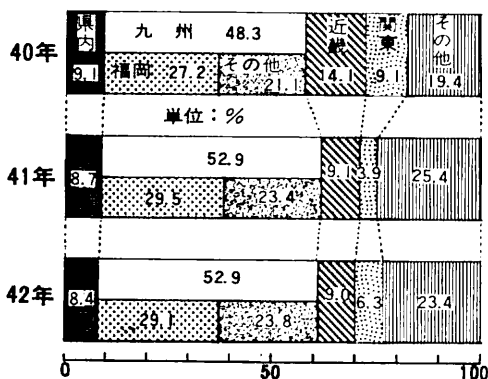
国民健康保険のはり、きゅう受診券の使用制限が、6月1日からゆるめられました。制限は年30回使用だけで、2カ月にわたっても、また1カ月に5日以上使ってもよくなりました。

## 身近な統計

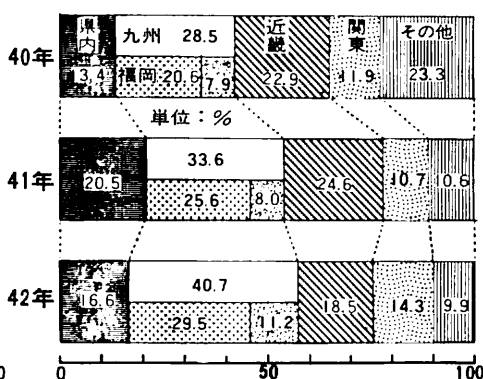
### ⑮ 市内製造品等の出荷先と

### 原材料等の購入先 (42年工業製品流通調査)

#### 製造品等の出荷先



#### 原材料等の購入先



## 第22回県体の競技会場表

種 目	期 日	会 場	種 目	期 日	会 場
陸 上	13日 14日	鳥栖工業グラウンド	す も う	14日	鳥 栖 工 業 土 俵
軟 式 野 球	13日 14日	サロンパス 球 場 鳥栖高校グラウンド 専 売 公 社 球 場	弓 道	13日 14日	市役所仮設弓道場
婦人バレーボール	13日	鳥 栖 工 業 体 育 館 三 養 基 高 校 体 育 館	レ ス リ ン グ	13日	鳥栖工業レスリング場
一般男女バレー	14日	田代中グラウンド	射 撃	14日	山 都 射 撃 場
バ ス ケ ッ ト	13日 14日	鳥 栖 高 体 育 館	フ ェ ン シ ン グ	14日	旭 小 体 育 館
一般男子バドミントン	14日	基里中体育館	ハ ン ド ボ ー ル	13日 14日	鳥 栖 小 グ ラ ン ド
一般女子バドミントン	14日	サロンパス体育館	ウ ェ イ ト リ フ テ ィ ン グ	14日	鳥 栖 中 体 育 館
硬 式 庭 球	13日 14日	サロンパスコート	登 山	13日 14日	九 千 部 山
壮 年 軟 式 庭 球	13日 14日	鳥 栖 高 校 コ ー ト	ラ グ ビ ー ル フ ッ ト ボ ー ル	13日 14日	目 遠 原 自 衛 隊 グ ラ ン ド
一般男子軟式庭球	13日 14日	鳥 栖 工 業 コ ー ト	サ ッ カ ー	14日	鳥栖西中グラウンド
一般男子ソフトボール	13日 14日	鳥 栖 中 グ ラ ン ド 鳥 栖 北 小 グ ラ ン ド	銃 剣 道	14日	田 代 中 体 育 館
一般女子ソフトボール	13日 14日	基 里 中 グ ラ ン ド 基 里 小 グ ラ ン ド	自 転 車	14日	武 雄 競 輪 場
柔 道	14日	鳥 栖 北 小 体 育 館	< 前 夜 祭 >		
剣 道	14日	中 央 公 民 館	前 夜 祭 議 員 野 球 A 市 町 村 職 員 野 球 B 市 町 村 職 員 バレー	12日	中 央 公 民 館 サ ロ ン パ ス 球 場 鳥 栖 高 校 グ ラ ン ド 鳥 栖 工 業 体 育 館
卓 球	13日 14日	鳥 栖 高 校 旧 講 堂 鳥 栖 小 体 育 館			

### 県体(9月13日・14日)にご協力ください

第22回県民体育大会は、9月13日と14日、鳥栖市で開かれます。市では4月1日に県体事務局を開設し、いろいろ準備を進めています。本市に県体を迎えるのは10年ぶりのこと

ですが、躍進する鳥栖市にふさわしいりっぱな大会にしたいものです。どうぞ市民のみなさまのご協力をお願いいたします。このほど競技会場が別表のように

決定しました。開会式と閉会式は今建設中の鳥栖西中グラウンドで行なう予定です。

#### 県体事務局

(市役所2階第3会議室)  
電話 3111 内線 345

### 7月20日に地区対抗陸上

#### 県体、鳥栖市開催に備え

市体育協会と市教育委員会は、陸上競技にたいする市民の関心を高めようと、初の地区対抗陸上競技会を開くことにしました。競技種目は60㍍、100㍍、200㍍、1,000㍍、1,500㍍、3,000㍍、走高とび、砲丸投、走幅とび、三段とびなどで、年齢別に競技します。期日は7月20日(日曜)場所は鳥栖工業高校グラウンド。

地区割は鳥栖南、鳥栖北、田代、基里、麓、旭の6地区です。9月に本市で開く22回県体へのムードづく

りと選手層の育成に一役かうものと期待されます。参加申し込みは15日まで、地区公民館長さんへ。

#### 事業所統計調査

#### 20日からサービス業を

総理府統計局は7月1日から全国いっせいに事業所統計調査を行ない、今月10日までに甲調査を終えました。引きつづき乙調査としてサービス業調査を20日から月末まで行な

うことにしており、事業収入や雇用の給与額などを調査します。

サービス業のみなさまには再びご迷惑をおかけしますが、調査員が参りました節は、なにとぞよろしくお願いたします。

引揚者特別交付金の請求は、昭和45年3月31日で時効になります。未請求の方は早目にごうぞ。

福祉事務所社会係  
TEL 3111 内線 246

## 河内町で 水ブキを初出荷

河内町フキ栽培組合（村山春男組合長ほか6名）は、6月16日小城町の農園芸連加工工場に初出荷しました。このフキは昨年9月、約20アールの畑に植えた加工用水ブキで、7月20日ごろまでに全部で約2トンを出荷する予定です。出荷価格は長さ70センチ以上の1級品が1キロ18円、50センチ～70センチの2級品が15円、50センチ以下の3級品が10円という相場です。

標高350～400㍍の河内町では、農業の機械化はむずかしく、人手は不足する今日ですから、作りやすい換金作物を水ブキ加工を手がけたものです。土地柄、植林も行なわれて



河内町のフキ畑で

いますが、毎年収入になる水ブキは魅力的な作物ではないでしょうか。この水ブキはビニール栽培すれば青果用として季節はずれに出荷することもできます。

ことも見逃せない事実である。

しつけは親の考えにより相違がある。たとえば子供のよくない言動を見つけた場合、頭かぶせに口やかましく抑圧することがしつけの教育と考える母親が少なくないようであるが、まず母親自身の日常生活態度を

反省してみる必要もありはしないか。その反映も大きいものである。

また幼い子供におとなの世界のしつけを強制されている向きもあるが、子供には子供の世界があるので、年齢に応じたしつけが望ましく、もし子供の生活態度に気付いたことがあれば、その事実を問題として投げかけ、善悪の判断ができるように指導したいものである。

また母親は、子供が喜びも悲しみも自由に打ち明けて相談できるよい話し相手でありたい。そうあってこそ母に対する信頼もわくものである。

鳥栖地区少年補導員会（J.A.）

## ありがとうございました

いづみ園へ運動場遊具雲梯（2万円相当）……今泉町篠原覚さん、同大石宏さんから

市庁舎庭木を園しゅろ12本……原町重松松次さん（2万5,000円相当）おことわり 寄付芳名の一部は紙面のつごうで8月号に掲載いたします。



### 北海道観光団近く出発

北海道観光団のしめきりが迫りました。お早くどうぞ。

期日 7月16日～7月25日

団費 7万3,000円

行きは特急寝台、新幹線。帰りはジェット機で十和田湖めぐりと大自然の北海道観光が楽しめます。

### 夏休みの旅行相談

夏休みも間近です。鳥栖駅では次の計画をたて、みなさまの旅行のご相談をお待ちしています。

1 生きたべんきょうができる夏休みの学習旅行。

自分の目で見る社会見学、自分の経験で知る昆虫採集や植物採集。旅行を楽しみながら夏休みのべんきょうができるよう、新しい夏休み計画を用意しました。

2 夏の休暇を快適に過ごす家族旅行、年に一度の暑中休暇を家族ぐるみでお楽しみください。

3 若い夏にはバカンス旅行 海に浮かぶ島、そこには若い人たちの心をとらえてはなさない何かがある。ロマンと冒険を思いっきりプレイしてみませんか。乗車券、バス、旅館などいっさいのお世話をいたします。

鳥栖駅旅行相談所（電話2020-2279）



古いことばではあるが「はえば立て、立てば歩めの親心」といわれているように、親の子供への期待は大きく、自己を犠牲にしてもその成長を願うものであ

る。この親心は本能的には他の動物も同じであるが、人間はえさを与えて大きく出すことだけが目的ではない。年とともに人間としての条件を一步一步と備えながら成長させねばならない。

人間は生まれ落ちれば母親の愛情に抱かれて家庭で教育される。いわゆる「しつけ」である。このしつけの教育こそ人間教育の基礎となるもので、この重要な役割を受持つ者はいちばん身近にある母親であることはいままでもない。またこの時期におけるしつけ教育が一生を支配する

おかあさん

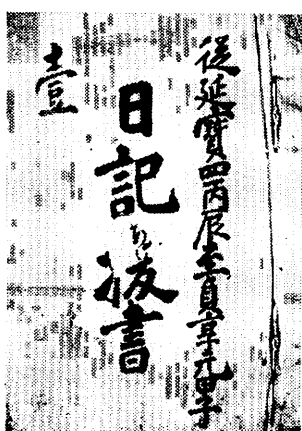
よい子に育てて…

この本は、延宝4年(1676)から116年間の田代代官所の記録で、現在の牛原、養父、蔵上、宿、元町、真木、高田の各部落を結ぶ線から東の鳥栖市内と基山町一きやぶ一のさまざまな生活ぶりがうかがえます。

一見とりつきにくいようですが、一定の語法を理解すれば読解は容易で、古語独特の興味が味わえ、学界でもユニークな資料として注目されています。

お求めは市内書店か市総務課、または基山町役場総務課で。

対馬の万松院に保存されている原本



## 立読み席

**田代下町で大火** 延宝7年(1679)12月26日に田代下町の横町で住家50戸、小屋81棟が焼けた。(P6)

**水害で奇病** 天和元年(1681)の春水害をうけた8カ村の百姓1,432人に米638俵をくださった。顔が黄色くはれる病気がはやって197人がかかり、内14人が死んだ。(P10~11)

**百姓町人は絹を着るな** 天和3年(1683)4月5日、百姓町人は木綿と麻の着物でよく、絹などの高級品を着てはならないとのおふれが出た。(P15)

**門松にシイ(椎)の木** 貞享元年(1684)以前から代官所の門松には

## 藩政時代の庶民生活まざまざ

### 田代代官所 鳥栖市史資料編第1集 日記抜書

800円

シイを立てていた。一時、松を用いたものの、このころから再び小さなシイの木だけで松は用いないことになった。(P19、基山町園部の荒穂神社では、今でも門松の代りにシイを立てる)

**ききんで妻子も売る** 貞享元年(1684)のころの田代領内にききんがあり、住民の生活はことに苦しく、借金、借米が重なり、妻子を売り親兄弟を捨てる者もあった。副代官賀島兵介は、藩主に救援米や義援金を頼み出る一方、領内の土木工事や山林事業をおこしたほか、種もみ代や苗木代を免じ、そのおかげで借金なども返済することができた。この兵介10年の善政に感激した住民たちは、毎年米15石をお礼米として献上することにした。(P20)

**40歳以下は禁酒** 元禄3年(1690)正月23日、昨年のききんで領内が困っているので生活をきりつめ、物見遊山やお寺、お宮参りも遠慮するようにとのおふれが出た。ことに40歳以下の者は酒を飲んではいけないとの申付けだった。(P31)

**水禍の下方へ救援苗** 宝永5年(1708)6月朔日、下方の村が洪水で苗をくさらせたので、上方から田1反について2~3把の苗を抜きとり、名前をつけて供出するように割り当てた。(P45)

**朝鮮にんじん服用は許可制** 享保6年(1721)2月3日、このころほうそうが流行し、貧困者で朝鮮にんじん(当時は妙薬として珍重された)を用いなければならぬような者は、庄屋まで申出るように、また、

にんじんを用いた患者は医者が役人まで申出るようにした。(P50)  
**親孝行者に米2俵** 享保7年(1722)5月19日、田代町の与右衛門は親孝行であるので、代官より米2俵をくださった。また同町の半右衛門には1俵、太田の惣左衛門にも1俵くださった。(P51)

**心中未遂は3日間さらす** 享保8年(1723年)7月10日、幕府の命命によれば、心中死体はこれからとりかたづける必要はない。一方が生き残ったら殺人の罪に問い、どちらも死ななかつたら、3日間、通行人に見せしめにせよ、との達示があった。(P56)

**享保ききんで多数の死者** 享保18年(1733)3月朔日、享保ききんによる領内の死者は1月から2月までの2月間で182人。(過去3年の1年間平均による死者は250人(P74))  
**百姓の売薬禁止** 宝暦11年(1761)正月15日、病身か老齢で働けない者のほかは売薬をしてはならぬ、とくに壮年の者は農業専一に心掛けよ、との申渡しがあった。(P148)

資料シリーズ③人物録④明治・大正の産業資料…各100円も発売中

おみやげがわりに  
喜ばれています

写真集

鳥栖の15年

市内書店か市総務課で  
お求めください ¥300