

とす市報 2

夢かなう「鳥栖商業高校」 県、第1期工事費を予算化 44年度着工、46年度開校へ

鳥栖高校校舎。全校生の約半数は商業科生で、4、5年前から商業高校独立を望んでいた

鳥栖市と三養基郡の住民すべてが熱望していた「県立鳥栖商業高等学校」の建設が確定し、44年度県予算に、整地費と第1期建設工事費が計上されることになった。

商業高校建設の発端は、鳥栖高等学校商業科の生徒増に対処しようというもの。鳥栖高校は、普通科、商業科、家政科を持ち、県内では鹿島実業高校とただ二つの総合制高校になっている。とくに鳥栖高校の商業科は、市の発展につれて年々生徒数が増え、昭和40年で全校26学級中、商業科11学級。42年からは全校30学級（現在員1,515人）中15学級（752人）が商業科である。

これだけ商業科生が在学しながら、建前は普通高校であるため商業科の特殊設備もなく、卒業生の就職に当たっても、普通高校卒としかみなされない不利がある。

このようなことから、独立の商業高校を望む声が大きくなり、昭和40年11月には、安原鳥栖市長を会長とする県立鳥栖商業高等学校設立期成

会が結成された。会の構成は鳥栖市と三養基郡5町村の長、議長、県議教育委員長、市文教厚生委員、市商工会議所会頭、市PTA連合会会長、校長会会長、鳥栖高PTA会長、同窓会長など38人。結成以来、毎年県にたいし陳情をくり返すほか、市町村議会も要望決議をし、ようやく44年度と45年度で校舎等を建設、46年度開校の予定で予算化しようというところまでこぎつけた。

この間市では、平田町の市実験農場を建設場所に選び44年3月で同農場を廃止し、用地を県に提供するという市議会の承認を得た。同農場は約4畝の広さで、学校環境としては目下建設中の鳥栖西中学校にまさるともおとらないところ。ただ、敷地の形を整えるため、一部の土地交換をせねばならず、43年暮から交渉が始められている。

市民の動き (1月1日現在)

人 口				世帯数
総数	男	女		
(+99)	(+32)	(+67)	(+20)	
47,122	22,541	24,581	10,893	

上段は前月との比較

農産指導係を 新設

1月13日、市農林課に「農産指導係」が新設された。これは転換期にある農業に対応する強い指導体制をかため、農家の相談相手になろうというもので、この3月で閉鎖される市実験農場の職員を主力に係をつくった。平塚亭係長（前農場長）ほか6人。

係員は果樹、そさい、花、畜産などの専門技術員としてさらに研鑽をかさねながら、直接農家にきめのこまかい指導を行なうことにしている。工場用、公共用、住宅用などへ農地が転用される今日、農業の生きる道々を切り開くのは厳しいが農民の力と知恵を集めて進みたいものである。

農産指導係の誕生と同時に、従来の農産係は「農政係」と改称した。

(九州縦貫道沿線) 鳥栖東部の圃場整備すすむ

42~47年度、総事業費5億円余

42年度に着工した県営鳥栖東部圃場整備事業費は、いま2年目の仕事を急ピッチで進めている。事業区域は、別図のとおり東西0.7キロ、南北6.5キロの細長い地域で、地区内を秋光川、山下川、本川が縦貫している

耕地区画は一定せず道、水路も不整備。地区北部は、川からの井せき掛りて用水量が不足し、配水の不合理からしばしばかんばつに見舞われている。また南部は筑後川から水屋揚水機で送水しているが、送水施設の不備による被害が見られる。

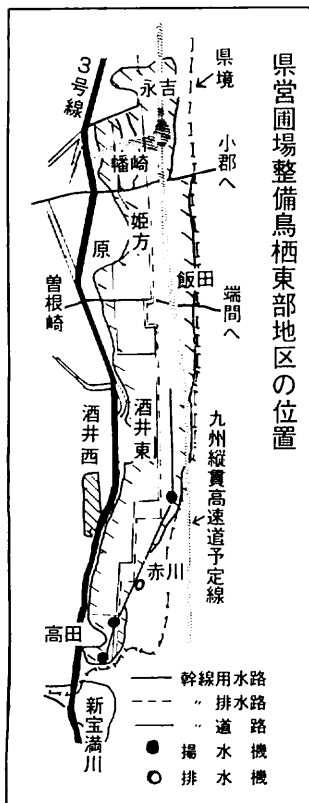
排水は山下、秋光、本川、蓮原川による自然排水であるが、蓮原川水系(226.5㍍)は、こう水時、筑後川の逆流水位により浸水被害をこう

むっている。

このような悪条件を改良し、農業経営の近代化を計るため、農地の集団化、区画の整備、用排水の分離、農道の整備をしようというもので、この完成により大型機械を軸とする合理的な経営で、一段と生産性の向上が期待される。とくにこの地区は九州縦貫高速自動車道が縦走する地区なので、これと有機的な連絡をとりながら事業を進めることになっている。



幹線排水路の建設工事



県補助30%、地元負担25%の割合になっている。

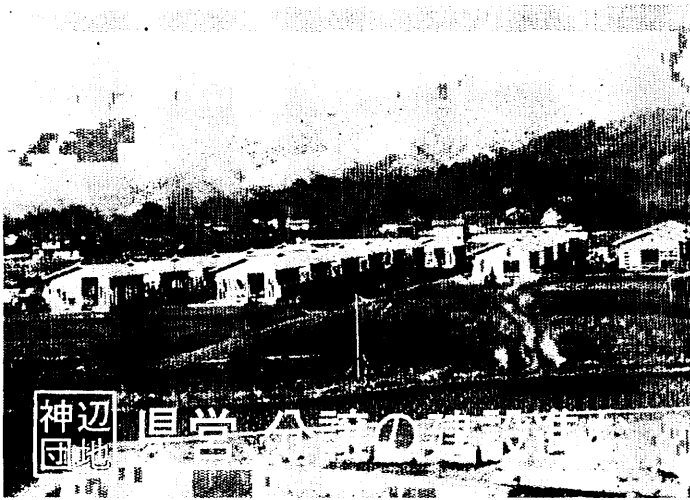
同地区関係農家戸数は607戸あり平均耕地面積は73㍍程度で、1戸平均55万5,000円の農業所得であるが事業完成後は、米麦の純収益が1,431万8,000円増加、営農努力節減額3,844万1,000円が見込まれ、維持管理費の増加額110万2,000円を差引いても、合計5,165万円が農家を潤おすと考えられている。このほか余剰能力を換金作物育成や養鶏等に供給できるとであろう。

42年度は松尾建設の施工で原地区11.76%、用排水路合計2,928㍍、道路1,279㍍を約3,680万円完了し、43年度は原、姫方、飯田の各一部42.5%を松尾建設と藤田建設により工事中で、用排水路合計9,648㍍、道路4,990㍍、深井戸1台が完成する事業費は9,944万6,000円。

なお、同事業は当初42年度着工、45年度完工の計画であったが、47年度までに延期されそう。

真木農道、最終年度工事急ぐ

真木町西方を南北に走る農道、真木農道整備事業は、最終年度工事として橋梁2カ所の建設が行なわれている。真木農道は地元民の要望に答えて昭和40年度に着工されたもので総延長2,539㍍中、およそ7割は新設で幅は5㍍に整備された。道路の場所は、鳥栖小学校南の鹿児島本線ガード地点から西へ同線ぞいに約300㍍、ここから南へ薬師川ぞいに下り、衛生処理場の北西で農免農道に連絡している。総事業費は、3,030万8,000円で、このうち国庫補助1,353万9,000円、県補助302万9,000円地元負担1,374万円となっている。施工は江崎組、藤崎組、権藤建設、小林建設、今泉組。43年度工事は2月末完成の予定である。



神辺団地に建設中の分譲住宅

昨年夏から団地づくりを始めていた神辺町字加藤田の神辺団地に、県営と分譲の住宅建設が始まっている。県営は簡易耐火2階建48戸で、3月末完成予定。県建築課では3月中に募集を行なうといっている。1階は玄関、3畳、台所、2階は6畳、3畳の間取り。さらに同種の住宅を44年度48戸、45年度48戸建設の計

画。分譲住宅は、42年度募集の積立分譲30戸を建築中で、3月10日しゅん工予定。1戸の敷地面積は205~221平方メートル、建面積約55平方メートルの木造平家である。県住宅供給公社は、つづいて44年度に積立30戸、一般分譲20戸、45年度に積立20戸、46年度に同20戸を建築する計画。県営と分譲を合わせると264戸になる。

交通災害共済の更新 手続きはお早く

区長さん宅でもできます

昨年10月1日に発足した、交通災害共済制度はみなさんのご理解により、2月末で約8,000人が加入している。この加入者のうち、死亡1件に見舞金50万円、傷害2件に各5,000円、同じく傷害2件に各2万円が出された。このほか見舞金の請求手続についての照会が数件あった。

ところで交通災害共済は、毎年4月1日から翌年3月31日までの1年

間が共済期間になっている。現在加入しているかたは3月末日までで共済期間が切れるので、44年度は改めて加入してもらうことになっている。市では2月から3月末までを、44年度分の募集期間として、市役所総務課と各区長さんのお宅で加入申込みを受付けている。いつ、どこで、だれが事故に会うかわからないこのごろ。その時の用心に、おとなも子どももぜひ交通災害共済に加入しよう。更新するかたはもちろん、初めてのかたもそろって加入するよい機会。くわしいことは市役所総務課(電話3111、内線207)へどうぞ。

見舞金の額

等級	災害の程度	見舞金額
1	死亡	50万円
2	6月以上医師の治療を要する傷害	10万円
3	3月	5万円
4	1月	2万円
5	1週間	5千円

☆加入できる人 鳥栖市に住所があり住民登録または外国人登録している人。就学のため一時転出している人も加入できる。

「県体」8月下旬 鳥栖市で 事務局すでに店開き

ことしの第22回県民体育大会は8月下旬鳥栖市で開かれることに決まり、2月1日、市教育委員会事務局は市役所2階第3会議室に県体事務局を開設した。佐藤教育長を先頭に教委職員すべてが事務に当たる。

鳥栖で県体を行なうのは昭和29年と35年について3度目。県体委員会と提携して市体育協会理事会や同会体育指導委員会、種目部長会、小中高体育主任、県体育保健係などが、今後話し合いを重ね準備を進めていく。市民あげてすばらしい県体にしたいものだ。

市庁舎へ庭木を

飯田町の高尾義実さんから和しゅろ10本をいただき市庁舎裏へ植樹いたしました。

☆共済掛金 1年に1人360円

☆見舞金の請求 加入者証、警察署長の事故証明、診断書(死亡のときは検案書と戸籍謄本)を添え市役所に請求書を出す。相手のない事故でも事故証明書と診断書があればよい

あすでは遅すぎる

美しい住みよい町づくりの青写真——都市計画——。これには今後の道路新設や改良予定、工業地域や住居地域などが定めてあります。土地を買うとき、宅地造成するとき、家を新築するときなどは、ぜひ都市計画を見ておかないと、あとでたいへんお困りになります。事前に必ず建設課都市計画係へご相談ください。

建設課 都市計画係



新しい商品知識を

賢い消費者めざし 熱心な生活学校

リンゴの皮は厚くむけ

むかし「リンゴは皮ごと食べよ」といわれたものだが、今ではなるべく厚くむいて食べよ、といわれている。なぜだろう。正解はあと回わしにして、まずわたしたちの食生活に目をむけてみよう。むかしにくらべて栄養の知識も普及し、食品も店にあふれ、わたしたちの食卓は何と豊かになったことか。また主婦の手はぶくインスタント食品の進出も目ざましい。1日たりとも食べものの世話にならない日はないわたしたちだが、このような食品の攻勢を手ばなして喜び、そのうずらに巻き込まれているだけでよいだろうか。

ところで、「リンゴの皮」を厚くむくのは、残留農薬といって、消毒に使った農薬がリンゴの表面に残っている心配から。もちろん残留農薬基準があり、出荷の際、抜きとり検査は行なわれているが、なお心配な消費者としては厚くむかずにはおられないわけだ。このようにリンゴの皮ひとつり上げて消費者には新しい知識がある時代。

江頭さんから56人で……

というわけで、新生活運動協議会が全国各地で進めているのが「生活学校」でこれは消費のを中心にした身近な暮らしの問題を一つ一つ解決していく主婦の運動である。学校の構成は主体メンバーの主婦を中心に生産流通、行政関係、学識経験者など専門のメンバーが集まり、一つの課題を解決するために平等の立場で話し合う。そして正しいことを見つけそれを実践しようというもの。

鳥栖では昨年7月26日、初めて生活学校が開校し、江頭クニエさんから10人の運営委員を中心に56人の主婦が活動をしている。1月までに、乳酸飲料・牛乳、冷蔵庫と食物、電気器具、マスコミと買物、インスタン

ト食品と添加物を課題にとり上げた

あぶない食品添加物

この中でとくに反響が大きかったのは食品添加物。添加物というのは人工甘味料、人工着色料、着香料、合成保存料などの化学物で、現在国で許可している添加物は約350種、そのうち60種については使用量の基準まで定められている。この中の一つ、ズルチンは、43年12月31日以降人工甘味料としての使用が全面禁止された。これはズルチンがジンゾウやヒゾウに悪い影響を与えるといわれ、実際に

事故が起きたため、消費者団体や多くの学者たちが、全面禁止を強く主張した成果である。厚生省は昭和39年に食品添加物を専門に

担当する食品化学課を新設し、41年には国民生活審議会が添加物の取締強化を答申した。なぜこのように危険な添加物が野放し同然だったのだろうか。

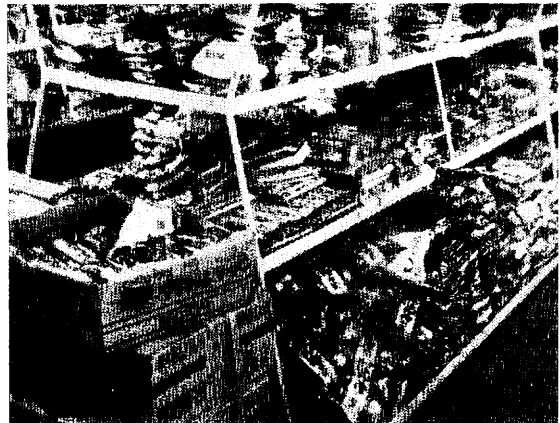
350種の添加物は、昭和23年に決められたもので、外国の例を参考にしたり、当時急性毒と判明しているものは除外するという方法で決まっており、長い間人体内にとり入れた場合の害、無害については、明確な研究もなかった。その後の研究も食品製造に立ち遅れているありさまで実際に事故が起きたり、消費者団体等の抗議によって、ようやく厚生省も再検討の時期であると認めるに至った。

なるだけ「自然食」を

添加物ほもっとも身近な食品であるミソ、ショウユからインスタント食品まで盛んに使われており、わたしたちは、ふつうの食事で1日約70種の添加物を食べているといわれるその害、無害の研究が早急に進められることを望まずにはおれない。

と同時に

「消費者は自衛策として、新鮮な材料をわが家で調理する「自然食」を心がけ、添加物をなるだけ食卓から遠ざけるようにするほかあるまい」

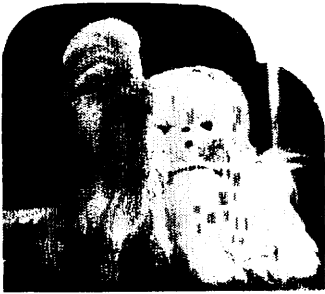


インスタント食品は花ざかり

と市生活学校で話しあった。

昨年ようやく消費者保護基本法が制定され、第5条に「消費者はみずからすすんで消費生活に関する必要な知識を修得するとともに、消費生活の安定および向上に積極的な役割をはたすこと」という意味がかかげられている。この保護法を生かす意味でも生活学校運動は高く評価されよう。鳥栖の生活学校はようやく緒についたところであるが、主婦らは熱心である。専門メンバーともどもよりよい運動に育ててもらいたいものだ。

× ×



3月1日現在の 選挙人名簿

ぜひおたしかめを

3月1日現在でつくる選挙人名簿に間ちがいが無いようみなさんに見ていただきます。

◎ぜひお出かけください

期間 3月8日から3月14日まで
毎日午前8時半から午後5時まで。
土曜、日曜も休みません

場所 市選挙管理委員会事務局

◎名簿から名前がもれていたり誤りがあった場合は、すぐ選管へ届け出てください。

選挙権得喪あれこれ

☆市内に転入した人

前に住んでいた市町村の選挙管理委員会が発行した「登録証明書」または「未登録証明書」を添付して、市民課で転入届をしてください。

☆市外へ転出する人

転出する人は市選管から「登録」

“いらぬ犬買います”

この1年間に345匹

野犬をふやさない方法として、市は昨年1月末から、いらぬ犬の買上げをしている。この1年間に成犬135匹(1匹100円)、子犬210匹(1匹50円)分に合計2万4,000円を支払った。買上げる犬は☆いらなくなつた犬☆処置に困る子犬☆野犬となつており、生まれた子犬の持ち込みが多い。

買上げてほしい犬は、まず鳥栖保健所へ持って行き、証明をもらつて市衛生課へ行くことになっているの

で、実際の犬の持込み数はもっと上回っている。買上制度もおおいに利用して野犬をなくすよう努めよう。

買上げの日時と場所

毎週月曜から金曜まで、午前10時から午後4時まで。犬は鳥栖保健所へ持っていき、証明を出すので、証明と印鑑を持って市衛生課へ行きお金を受取ることになっている。

か「未登録」かを転出届用紙に証明してもらい、転出先の役場へ出してください。

☆名簿への登録と削除

市内に転入したり満20才になったりした届出を受けた選管は、本人の資格を調査し毎年3月、6月、9月12月の各1日現在で選挙人名簿に登録し、転出者は転入先から通知があり次第、名簿から除きます。

☆満20歳になったらすぐ選管に届出てください。

☆市内での住所変更も市民課または選管へお知らせください。届け出がないと選挙の入場券が前の住所へ配られてご不便をおかけすることになります。

☆届出は必ず本人か同一家族のかた

がおいでください。電話とか他人に依頼されたもの、正式に届けなかったもの、印鑑の押してないものは登録されませんからご注意ください。

農業委員選挙人名簿も

1月1日現在で作つた農業委員会委員選挙人名簿を自由にご覧ください。誤って記載されていたり、名簿にもれている場合は選挙管理委員会事務局へ届け出てください。

◎期間 2月23日から3月9日まで
毎日午前8時半から午後5時まで。
土曜、日曜も休みません。

◎場所 市選挙管理委員会事務局。

◎この名簿によって、7月ごろ農業委員選挙が行なわれます。

農地取得に国が貸付金

農地取得に当たつて国の貸付金制度をご利用ください。この制度は農業経営の安定をはかるため、現在の経営規模、労働力、経営能力などからみて、農地などを取得する必要がある場合、最少必要限度の資金を貸付けるものです。

【貸付資格】

①自作農(おむね80㎡以上の耕作者)で、申請者が農業に精進する見

込みがあり、資金の貸付を受けることが適当であるという知事の認定をうけたもの。

②認定をうけようとする者は、農業経営改善計画を作成し、これを貸付適格認定申請書に添え、市農業委員会を経由して知事に提出することになっている。

③農地法第3条申請による知事の許可を受けた者。

【貸付条件】 利率は年利3分5厘とし元利均当償還。

【貸付金額の限度】 最低額10万円最高額200万円まで。

【据置および償還期間】 据置期間は3年までとし、償還期間(据置期間を含む)は25年以内であるが、経営改善計画などを参考にして償還可能な最短期間とする。

くわしいことは、市農業委員事務局におたずねください。

所得税の確定申告は 正しくお早目に

税務署より
（税だより）

昭和43年分所得税の確定申告時期が近づいてきました。ご存じのように所得税は、みなさまが自身で43年1月1日から同年12月31日まで1年間の所得金額を正確に計算して申告と納税を2月16日から3月15日までの間にさせていただくことになっております。申告期間中、税務署ではとくに申告相談の窓口を設けますから、気軽にご利用ください。

申告すべき所得があるのに申告しなかったり、所得金額を少なく申告したりすると、本税のほかに加算税や延滞税がかかりますから、正しい申告と納税を3月15日までにすませてください。所得税の確定申告をしたかたは、住民税、事業税の申告書を別に提出する必要はありません。申告書は三税一本になっております

こんな人は必ず申告を

確定申告をする人は、特別の場合

を除き次のとおりです。

一般の人の場合 43年中の各種の所得金額の合計から基礎控除その他の所得控除の合計額を差引いた金額を基として算出した税額が、配当控除の額よりも多い人は申告することになっています。

給与所得のある人の場合 給与所得者は上記に該当する場合で、さらに次のいずれかに該当する人は申告することになっています。

(1)43年中の給与の収入金額の合計額が500万円をこえる人。

(2)給与を1箇所から受けている人で、給与所得や退職所得以外の各種所得の合計額が5万円をこえる人

(3)給与を2箇所以上から受けている人で、年末調整された主になる給与以外の給与の収入金額と給与所得や退職所得以外の各種の所得の金額

との合計額が5万円をこえる人。

以上のほか、譲渡所得のあるかたなど特別の場合の詳細については税務署におたずねください。

贈与税の申告も 3月15日まで

昨年1月1日から12月31日までの1年間に時価で40万円以上の財産を無償でもらった人は、贈与税の申告を2月1日から3月15日までにしななくてはいけません。

税金の申告などを他人に頼むときは、正規な税理士に頼みましょう **鳥栖税務署**

青年会議所の新役員

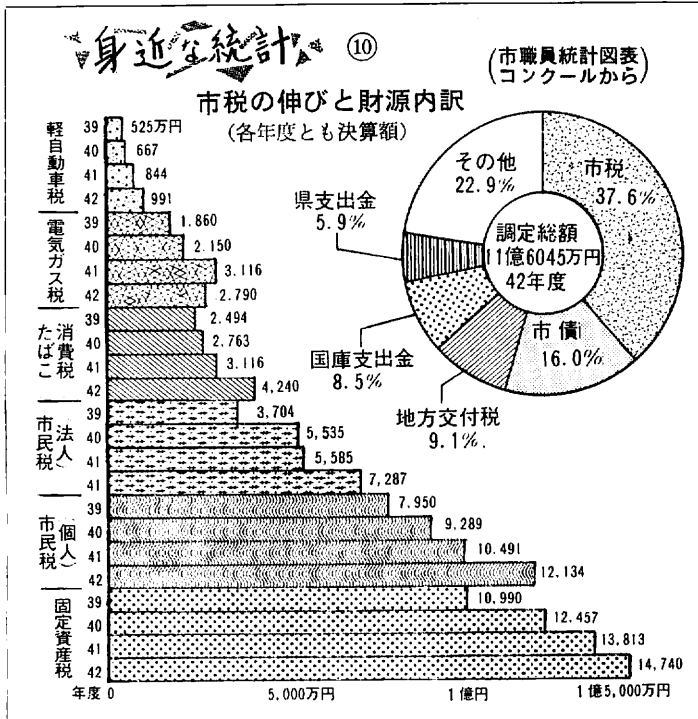
■理事長=横尾英彦 ■直前理事長=船津正吾 ■副理事長=寺崎忠、野田茂義 ■理事=中富博隆 (LD委員長 水田哲夫 (社会開発委員長)、鶴幸人 (広報委員長)、陶山萬年 (経済活動委員長)、山本政春 (会員委員長)、大石武弘 (青少年委員長)、笠井紀夫 (事務局長) ■監事=兼行一夫、大野巖 ■事務所は元町、商工会館1階

おわび 1月号、新しい「民生委員さん」に「舟木カヲル(養父町)」がもれていました。したがって民生委員は全部で63人です。訂正しておわびいたします。

市史シリーズ 3号を近刊

≪人物録≫

鳥栖市史編纂委員会が発行しているシリーズ3号として「人物録」が近く発行されます。ご希望の方ははがきか電話でご予約ください。あて先は鳥栖市宿町市役所総務課内、市史編纂委員会 (電話3111-205)





分
列
行
進

手島弘見 同特設本部団員 徳洲正登
 第2分団本部班長原康揮 第3分団
 本部部長松隈敏 第3分団第2本部
 部長成富克巳 第4分団本部班長高
 田一和 第5分団副分団長古沢正義
 ◎優良団員 権藤嘉信(第1分団
 本部団員) 寺下泰山(同特設本部班
 長) 権藤市清(同団員) 有馬義則(
 同第2部部長) 和泉尚利(第2分団
 本部団員) 高尾政彦(同第3部部長
) 古川治三(第3分団本部団員) 成
 富友市(同第2本部団員(吉戸守男
 (同第5部部長) 藤田静夫(同第6
 部部長) 横尾猛彦(同4分団本部団
 員) 下田良治(同) 有馬巖(第5分
 団本部部長) 宮原鉄夫(同第3部部
 長)
 ◎精勤章 原康揮(第2分団本部班
 長)ほか60名

消防出ぞめ式で表彰



ことしの消防出ぞめ式は、1月12日基里小学校グラウンドに、関係者約400人が集まって行なわれた。表彰された協力者、退団者、優良団員は次のとおり。(敬称略)

協力者に市長感謝状

◎京町自警団…昭和38年消防機構の改革によって町の消防団員が減少したのを契機に、京町中央市場の藤本肇さんら10名が自警団を組織し、年末警戒、火災時の消火など積極的に活動。

◎鳥栖基山農協基里支所…昭和42年市役所基里支所閉鎖後、第2分団本部消防車庫として同農協倉庫を提供してもらい、出動の際など職員との協力を受けた。

◎篠原茂一郎さん(今泉町)…43年県消防操法大会に出場した第1分団本部の練習に際し、たき出しなど献身的な協力をされた。

◎権藤喜代子さん(曾根崎町)…市役所の基里支所閉鎖後、非常電話連絡、サイレン吹鳴に尽力いただいた

退団者に団長感謝状

◎15年以上勤続退団 緒方隆二 今村定実 磯野徳三 羽根富男 大島照雄 立石茂人 大野靖男 大嶋篤羽根孝一 宮本政敏 陶山善彦 西村禎之 江崎甲樹 執行敏之 竹野

一昭 園木成一 田中昭

◎10年以上15年未満勤続退団 緒方嘉次郎 林元吉 大野健二 立石九州男 横尾勝弘 故日高政之

◎5年以上10年未満勤続退団 林正明 豊増幸吉 天本孝春 渡辺紀元 斎藤隆義 龍野勝弘 陶山光夫 堤耕司 吉村陽次郎

優良団員などを団長表彰

◎竿頭授 第1分団本部

◎優良機関員 第1分団本部班長

市役所の人事異動

(1月27日付)

☆総務課付=迎俊雄(商工課長) ☆商工課長心得=今村春次(総務課長補佐) ☆管財係長=山下茂人(商工係長) ☆商工係長=黒田武人(管財係長)

出ぞめ式に思う

新春のへき頭を飾る恒例の消防出ぞめ式は、1月12日、鳥栖地区のみで開催した慣例を破り、基里中学校校庭で行なわれた。これよりさき、団員360名は、基里町入口に勢揃いし、基里中ブラスバンドの先導で市長、団長、署長、これにつづき、本部自動車ポンプ3台を初め、各分団ポンプ6台、可搬動力ポンプ17台に新設の救急車を従え、偉風堂々と校庭に入場した。私はこの荘重な隊伍にひそかに従い、消防精神の琴線に触れた感激を味わったのだ。

一条乱れぬ分列行進、五色放水などに私ども参観者は「団員ががんばれ」と声援の拍手を惜しみなく

送った。最後に全員で「火の用心」を唱和して幕を閉じた。団員のみなさん寒風下、まことにご苦労でした。

毎年出ぞめ式を参観するたびに、火事を起さぬ、火元にはならぬと心に誓う私であるがいつのまにか防火の気分もゆるみがち、せめて年に一度の出ぞめ式



ひろば

には参列して、火の用心を誓い、団員の志気を鼓舞してやりたい。さなきだに縁の下の力持ちといわれる消防団員、今こそ見直すべき時ではあるまいか。団員の増加や手当の増額など物心両面援助して、団員たちが後顧の憂いなく活動できる態勢に一段と微力をつくしたいと心から思う私である。

今泉町 篠原茂一郎

共同募金、助け合い募金ご報告

43年度の共同募金、歳末助け合い募金は、合計150万2,934円のご協力をいただきました。このうち32万7,000円は昨年末、歳末助け合いとして市内の保護世帯、要援護世帯、生活保護入院者、施設入所者など792人に贈り117万5,934円は県共同募金会へ送金しました。みなさまの暖いお気持ちに深く感謝申し上げます。

また法人、大口募金をいただきま

したかたを次にひろうし、お礼にかえさせていただきます。

**共同募金会鳥栖市支会
鳥栖市社会福祉協議会**

募金の内訳

戸別募金	81万 760円
法人、大口	28万8,000円
学校募金	2万5,684円
バッジ募金	4万円
街頭募金	1万1,490円
歳末助け合い	32万7,000円

法人、大口募金をいただいたかた
5万円…甘日会 2万円…久光製菓
大石膏盛堂 1万2,500円…(有)中央軒
1万円…鳥栖建設業協会、松田麒造
6,000円…鳥栖歯科医師会
5,000円…太田種鶏場 3,000円…玄々堂病院、
菱光コンクリート鳥栖工場、鳥栖共栄養鶏場、
全酪連鳥栖飼料工場、江見製袋KK、
紅屋呉服店、鳥栖松岡病院、BSカンツリークラブ
2,500円…BSサイクル工業旭工場
2,000円…沖小児科、みやき運

送、太平石油、小柳整形外科、泰弘産業KK、
富士農機KK、阿部組、江上産業、鳥栖衣料、
鳥栖市酪農協、布津原診療所、兼行酒販、
義肢製作所白水鉄工所、藤戸医院、綿万、
中島医院、高尾医院、古賀外科、エルム呉服店、
九州弘済食品KK、平田印刷所、重松鉄工、
鳥栖木材工業、天本石油店、中尾工業、
横尾物産、三交石油商会、西日本生コン小川家鳥栖工場
1,500円…別府製材所、矢野プレス瓦工業所、
石橋産業(以下次号)

木原教諭が「やさしい鳥栖市史」出版

鳥栖中学校教諭で鳥栖市史編さん委員の木原武雄さんは、文部省奨励研究の「やさしい鳥栖市史」を出版2月20日ごろから市内書店で売出すことになった。木原さんは「郷土の古代から現代までを、日本や世界のうごきとたやすく比べられるよう編さんし、写真や図版多数をとり入れてわかりやすさに主眼をおいた。高校生、中学生の副読本から家庭の教養書まで広い層に読んでもらいたい」といっている。

A5版全1巻450ページ。頒価580円の予定。

▼おことわり 法人、大口募金をいただいたかたのうち、あと半数と「寄付」は紙面のつごうで3月号に掲載させていただきます。

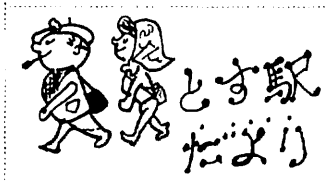
特急券、寝台券の予約は早目に

2月中旬から3月は、就職、入学試験などで、特急券、寝台券の需要が多く、ご希望どおりのお引受けが困難になります。特急券、寝台券は通常7日前に発売しますが、この時期は早目の予約をお願いしております。ご出発の日がきまりましたら、すぐご連絡ください。列車時間、コース作成などご旅行いっさいのご相談も承っております。お電話は2279

または2020へどうぞ。

“万博列車80%予約済み”

全世界が参加する産業と文化の祭典、日本万国博覧会は、開会まで1



年余りになりました。まだ1年も先のこととお考えのかたも多いかと思いますが、神戸、大阪、京都など会場近くの旅館はほぼ満員の状態で、道路も大幅な規制が検討されております。国鉄では多くの臨時列車を用意しておりますが、すでに80%は予約済みとなりました。万国博の入場券は買ったが見れないということがないように、鳥栖駅では旅館やバスを予約して、鳥栖地区のみなさんに安

心して万国博をお楽しみいただくよう、次のとおり計画をつくり、お申込みをお待ちしております。

- (1)時期 第1回5月7日～11日
第2回7月12日～16日
第3回9月15日～19日
第4回9月18日～22日

(2)団費 2万3,000円 列車、バス旅館、入場料、観光費などいっさい含まれますが、交通費は現行費ですから若干変わることがあります

(3)予約 お申込みの時に3,000円お預かりします。お電話による申込みも承っております。

☆月々払込みの分割方法もありますのでご利用ください。☆お申込みは鳥栖駅案内 電話2279へ。☆前売券をお持ちのかたは、前売入場券の代金を払いもどいたします。

☆以上のほか春の観光団募集を始めています。2020番か2279番へ。

看護婦募集

履歴書持参本人来談

鳥栖市曾根崎町

玄々堂病院