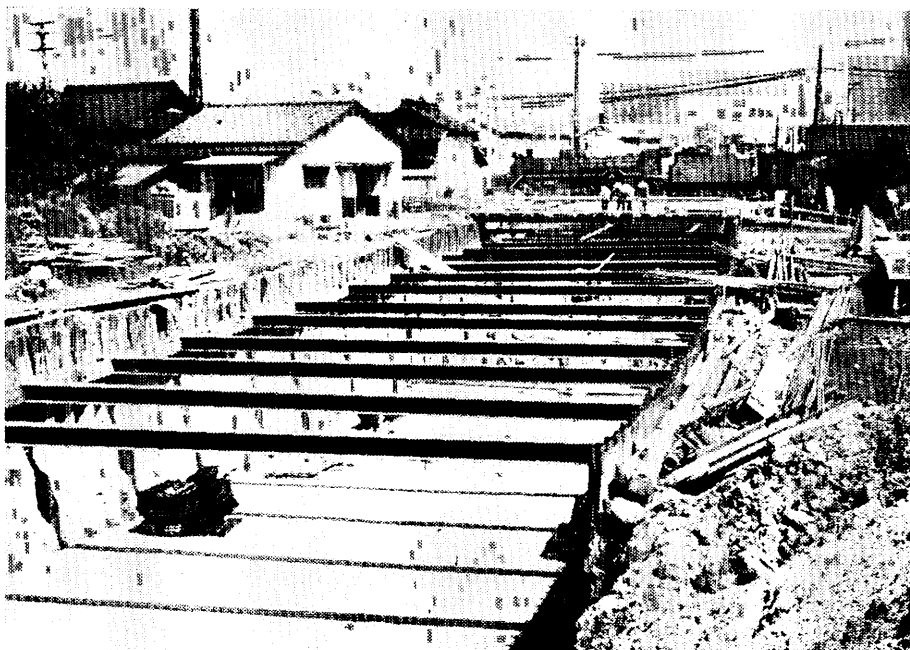


# とす市報 9

藤木側から地下道の方をみる



## 藤木地下道 南口の工事すすむ

藤木地下道の南側出入口付近の工事が進んでいます。市と国鉄の協定区間中市施工分の一部で、延長約85m、架道橋1箇所。5月末着工し来年2月完成予定です。総事業費約3,080万円(3分の2国庫補助)で、鉄建設と今泉組の請負。道幅9m(勾配4%)片側に1.5mの歩道ができます。

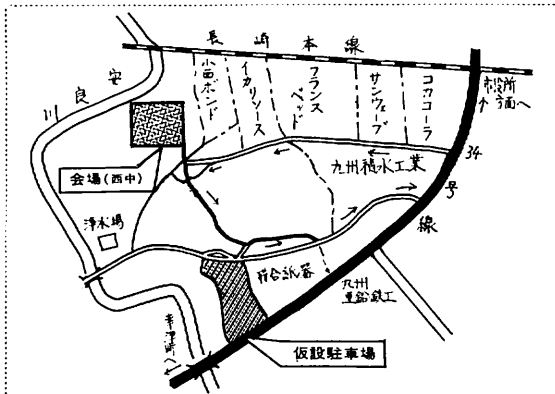
市民の動き (8月1日現在)

| 人 口     |        |        | 世帯数    |
|---------|--------|--------|--------|
| 総数      | 男      | 女      |        |
| (+ 100) | (+ 51) | (+ 49) | (+ 27) |
| 47,629  | 22,741 | 24,888 | 11,228 |

上段は前月との比較

## 第22回県民体育大会13・14日

### 開会、閉会は西中グラウンド



☆開会式、入場式および閉会式は新設の鳥栖西中学校グラウンド。ただし雨天の場合は鳥栖工業高校体育館で行ないます。

☆開会式は13日午前10時から。

☆西中グラウンドには駐車できません。聯合紙器鳥栖工場西側の駐車場をご利用ください。駐車場出入口は国道34号線の方で、旧国道からははいれません。

☆会場付近および工場ぞいの道路は混雑を避けるため、県関係の車は一方通行にいたします。

# 議員請求で臨時市議会

## 水道事業に関する調査

### 特別委員 8 氏を決定

市議会の請求により「水道事業に関する調査」を議案とする臨時市議会は、8月22日から同29日まで開かれました。22日午後3時50分、松田議長が開会を宣言、議会運営委員会決定の議事日程を発表しました。その後26日早朝まで議運と各会派代表者会議がくり返され、26日午前10時45分、安原市長出席のもと本会議再開。

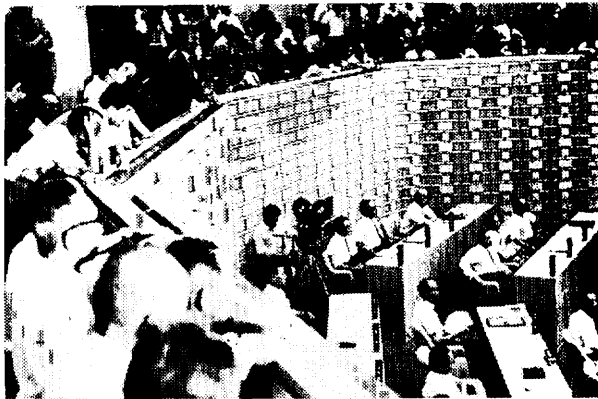
冒頭、安原市長のあいさつがあり「不祥事件により市民を不安に落とし入れ、22日間にわたって市長の席を空白にしたことをわびるとともに不在中、市政運営に協力いただいた市議会ならびに市民に感謝する。市民ならびに世間をさわがせた点については、今後仕事の面をつぐないたい」という意味を述べました。つづいて14議員が緊急質問に立ち、午後6時15分まで質疑応答が続きました。傍聴席は200人を越す市民で満員。全員出席の議員も真剣そのものでした。

**質問の要約** ①市長自身のことについて②水道事件の政治的、道義的責任について③退陣の意志の有無④事件の原因について⑤職員の処分について

これらについて安原市長は次のように答えました。

**市長答弁の要旨** ①私のことについては今審理中の問題だから答えられない②責任をとり退陣するのもひとつの方法だが、私は市長として今後の市政をりっぱに運営することで

おさわがせた分をつぐないたい。時期がきたら進退について相談する③職員の処分は裁判の結果を待って決める④事件の原因は市の機構や人員不足ではない。水道工事は特殊な



傍聴者が満員の議場（8月26日）

工事であり、市内に大きな専門業者がないのが原因だ。

この日本会議終了後から28日深夜まで議会は「市長退職勧告決議案」をめぐる代表者会議と議会運営委員会をくり返し、会期は1日延長されました。29日午後2時からの本会議ではまず「水道事業に関する調査特別委員会」を設定し、8議員（別掲）を委員に決定しました。同委員会は今後、水道事業に関する問題点

を明らかにしていくことになっています。

つづいて伊東光次議員（社会党クラブ）が13議員の代表として市長退職勧告決議案の提案理由を説明。伊東竹次郎議員（市政クラブ）が反対意見、平塚元（社会党クラブ）、大石克己（同）両議員が賛成意見を述べたあと、起立による採決の結果賛成13、反対16で市長退職勧告決議案は否決されました。

#### 緊急質問をした議員 （敬称略・質問順）

- ①天本義人（社会党クラブ）②西依広（同）③本村松次（市政同志会）④藤田寅夫（社会党クラブ）⑤福永勝二（同）⑥草野勲（市政クラブ）⑦平塚元（社会党クラブ）⑧宮本二三男（同）⑨宮原久（清風会）⑩大石克己（社会党クラブ）⑪伊東光次（同）⑫篠原米一郎（市政クラブ）⑬山本保（社会党クラブ）⑭門司睦夫（公明党）

#### 水道事業に関する調査 特別委員会の委員

（敬称略）

- ①篠原米一郎（市政クラブ）②西依太七（同）③伊東哲夫（同）④大石克己（社会党クラブ）⑤天本義人（同）⑥西依広（同）⑦近藤繁雄（市政同志会）⑧宮原久（清風会）

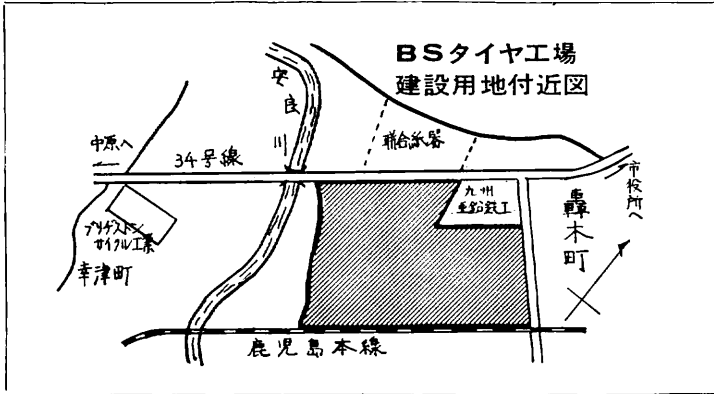
### 水道修繕セット はいかがですか

じゃ口の水もれぐらいなら簡単になおせる道具はいかがですか？ スパナ、ピンセット、パッキン、解説書がセットになって150円。水道課か指定工事店でおもてめください。

### 水道工事店の 指定取消し

鳥栖市指定水道工事店規程第19条第1項第5号の規定によりエタニット建設（株）九州支社の指定を取り消しました。

# B.S.タイヤ鳥栖工場が着工 轟木団地 第1次投資40億円



設備投資額100億円、従業員数1,500人を旨すブリヂストンタイヤ株式会社鳥栖工場(本社・東京)が轟木工場団地の一面に建設されます。県工鉱課に提出された同社の計画書によると、同工場は自動車のタイヤチューブを製造するもので、用地約12万8,000平方尺、第1次設備投資約40億円、最終的には100億円に達するようです。従業員も第1次では400人ですが、順次1,500人程度にふえる見込み。今までに誘致された工場では従業員約300人が最高ですからこれまでにない大工場になりそうです。

すでに7月上旬から整地が行なわれており、10月に工場建物の建設に着工の予定です。建物は鉄骨亜鉛鉄板平屋建(一部中2階)で建面積約4万5,000平方尺。45年3月末までに建設を終え、5月1日操業開始の予定になっています。

## 80歳以上 380人に敬老年金支給

6月市議会で改正された敬老年金支給条例にもとづいて、福祉事務所は7月から受給申請の受付を始め、8月までに44年上期の支給を終えました。改正により新たに年金を受けることになった80歳~86歳未満のかたは、8月25日現在の申請で285人。満86歳以上のかた95人と合わせると

380人が受給資格者です。

80歳~86歳未満は年額3,000円、86歳以上は年額4,000円を6月と12月の2回にわけて支給いたします。

受給年齢に達した場合は、福祉事務所からお知らせする受付期間に申請していただくことになっています。

## たばこは市内で 買いましょう

43年度は4,460万円のたばこ消費税が市の収入になりました

## 市役所の人事異動

(9月1日付)

▼総務課長兼財政課長—徳淵勇輔(議会事務局長)▼総務課付—松田元雄(総務課長)▼同—真谷信一(財政課長)▼衛生課長—堤政治(建設課長補佐)▼議会事務局長—原常次(衛生課長)▼水道課長—今村三千文(監査委員会事務局長)▼総務課長補佐—竜尾良人(市民課長補佐兼国民健康保険係長)▼福祉事務所次長兼庶務係長—佐藤和七(商工課長補佐)▼市民課長補佐兼国民健康保険係長—久保敏明(福祉事務所庶務係長)▼建設課長補佐兼監理係長—香月悟(監理係長)▼衛生課長補佐兼環境衛生係長—岩橋一義(環境衛

生係長)▼監査委員会事務局長—前山芳隆(用度係長)▼議会議務局次長兼議事係長—日山正人(議事係長)▼国土調査係長—原裕定(市民係長)▼市民係長—末安義禧(国土調査係長)▼用度係長—平塚亨(農産指導係長)▼農産指導係長—末安寛治(農林課)▼下野園長—古沢幸子(下野園長代理)▼水道課業務係長—小林成臣(水道課)

## 新しい課長

堤政治衛生課長(47歳)昭和28年3月、田代町役場に就職、29年市役所農業委員会、その後同北部係長、農林課耕地係長、同国土調査係長、建設課都市計画係長、都市計画課庶務



堤衛生課長



今村水道課長

係長、福祉事務所次長、建設課長補佐、同課長事務取扱を歴任。現住所は古賀町。

今村三千文水道課長(46歳)昭和21年7月鳥栖町役場に就職、29年市役所税務課、その後課税係長、福祉事務所福祉係長兼同所次長、同庶務係長、税務課徴収係長、教委事務局総務係長、会計課出納係長、財政課財政係長、監査委員会事務局長をつとめた。現住所は藤木町。

10月、県のガン検診車ひまわり号がきて胃ガンと子宮ガンの集団検診を中央公民館でします。いま市衛生課で希望者の申し込みを



# 10月に集団検診

## 「ガン年齢層、はぜひ…」

健所管内で42年度の死亡原因をみても、ガンは115人で第2位を占めています。

キメ手は早期発見、治療

受けていますが、胃ガンは40歳以上のかた、子宮ガンは30歳以上のかたを対象にしています。検診料はどちらも500円。申し込みは9月30日までになっています。

胃ガンに特効薬はありませんから早期発見、早期治療が大切です。43年度は鳥栖市で胃ガンと子宮ガンそれぞれ2回の検診がありました。胃ガン検診者129名中39名、子宮ガンは109名中1名が精密検査という結果でした。

### 40歳以上は要注意

ガン発生の多い年齢をガン年齢と呼んでいます。ガンは死亡率からみると10～14歳を最低にその後だんだん増加し、男女とも40歳～45歳ごろから急激に増加し始め20代初期の約10倍、50～54歳では同じく20代初期の約30倍、60～64歳では60～80倍と多くなり、70～75歳では実に100～150倍に達しています。ですからわたしたちは35歳～40歳ごろからガンを警戒しなくてはなりません。鳥栖保

ガンの原因は世界中の研究者が従来から探求していますが、体内の細胞がガン化する原因はまだわかりません。ただ慢性刺激によってガンになる前段階——前ガン状態をつくりその後にガンへ進むことは明らかにされています。ですからガン予防には前ガン状態になる原因を明らかにすることが重要なのです。胃ガンについては、胃潰瘍（いかいよう）、慢性胃炎が前ガン状態と考えられていますので、これを予防し、もしかかったらはやく治療することです。

胃ガンの発生については食物が重要な要因と考えられています。食物はわずかの刺激であっても、くりかえされ長年月にわたるので慢性の反覆刺激として胃に作用するからです。胃ガンと食物の関係についてのこれまでの研究から、次のことに注意したがよいといわれています。

はんを食べることができません。

このことから米自身が胃ガンを起こすのではなく、日本人がはしを使うため熱いごはんを食べるからだといわれています。また米そのものよりこれを食べすぎるからではないかという学者もあります。

ませんが、酒の多量常飲者は酒客カタルを起こしこれから胃ガンへの発展も多くなることは考えられます。

また食道ガンとアルコールには明らかな因果関係があるとされています。濃度の高いウイスキー、ブランデー、ウォッカ、しょうちゅうなどは生地のまま飲まないことです。

### 胃ガンと食物の関係あれこれ

敬遠したい熱いもの、かたいもの  
熱いごはん、熱いみそ汁、熱いお茶、熱いコーヒー、熱い酒、熱いうどんなどは警戒しましょう。

常食されるかたい食物にたくあん、からし菜漬、たかな漬などがあります。からし菜やたかなはかたいばかりでなく、その成分は胃を刺激します。ガニ漬にもかたいこうらがはいっています。

#### 米食偏重にも疑い

越後、秋田、山形、関東平野、濃尾平野、佐賀などの米作地帯にはたしかに胃ガンが多いのです。しかし同じ米食人種の東南アジアやセイロン人などには極めて胃ガンが少なくなっています。これらの人々はごはんを指で食べるのでとうてい熱いご

#### 塩気、香辛料ほどほどに

食塩摂取量の多いところでは高血圧と胃ガンの多いことが明らかにされています。なるだけ塩けの少ない料理を心がけましょう。

香辛料と胃ガンの関係についての研究はありません。朝鮮では多量の唐がらしを常食しますが、男女ともに胃ガンが多くなっています。香辛料はほどほどにしたほうがよさそうです。

#### 晩酌常習者にも因果関係

日本酒のアルコール濃度では胃ガンに関係ないという研究が支配的。しかし晩酌常習者に胃ガンが多いという結果が出ています。アルコールは胃の刺激剤になります。これを直ちに胃ガンに結びつけることはでき

#### 胃ガンの発生おさえる牛乳？

牛乳は胃ガンの発生を抑制するといわれています。フィンランド、カナダ、アメリカ、イギリスなど1人1日の牛乳摂取量の多い国は1952年以降胃ガンは減少していますが、この摂取量の少ない日本だけは増加していることが統計的に立証されています。もっと牛乳を飲みましょう。

(県厚生部医務予防課発行の「胃ガンの予防について」を資料にしました。)



# 花火と盆踊り 鳥栖の風物に

夏の夜の風物——花火大会と盆踊り大会がことしも中央公園でありました。花火大会は青年会議所が市内55の商店や工場の協賛を得て、8月4日夜行ない約1万2,000の市民が光と色の供宴をたんのうしました。花火大会はことして3回目。

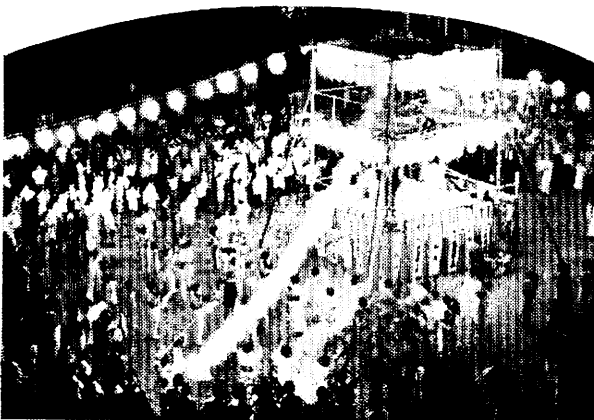
また西日本民謡クラブ鳥栖支部主催の市民盆踊り大会は8月17・18日の両日夜7時から、<sup>\*</sup>365歩のマ

ーチ、<sup>\*</sup>稲穂おどり、など延べ約5,000の市民が手ぶり身ぶりもあざやかに踊りました。盆踊りはことして3年目、市も3年前から後援しています。

× ×



盆踊りと花火大会



者はどうせろくなことはしていない。政治家は金、公務員は汚職等々教え込む。しかしお前

の親は違うんだと。③親自身も小さな違反行為はやっているが、うまくぐりぬけているなど。

## 非行化招く親の型

親自身不道徳なことをし、悪い手本を示す。自分の子供を過信するな 子供がどんなことをしようといっさい知る必要はない。時代が変わったのだから当たり前だろうと、することなすこと信ずる親。そうかと思うと、子供のすることなすこといっさい信じない。そして徹底的に疑って調べあげ、親は寸分のすきさえ子供にみせてはならないという考え。

これでは子供が非行に走るの当たり前、それではどうすればよいか、みんなでよく考えてみましょう。

鳥栖地区少年補導員会 (K.N.)

去る8月8日鳥栖署管内少年補導員会が行なわれ、各地区補導員の活動状況が報告された。補導員はみんないろいろふう研究して補導に努力しているが、親の態度に次のような点があり、これが補導員の悩みになっているようである。

子供に愛情を持たぬ親 子供に愛情なんて持つようでは親自身の自由が制約される。勝手に生まれてきたのだから犠牲になることはないはず。愛情を持っていることが子供に知られたら、親は子供から軽べつされるぞという考え。

親を尊敬させること ①子供たちの知っている近所の人たちや先生、訪問客などの悪口を子供に言って非難する。そうして親の利口なことを教え尊敬させる。②世の中の



### ガンに関する講演会

県対ガン協会はガンに関する正しい知識を深めてもらおうと、著名な教授による医学講演会を開きます。

期日 9月25日(木)午後1時から同4時まで

会場 佐賀市民会館大ホール

#### 1. ガンの早期検診の意義

九州大学教授 入江英雄氏

#### 2. 婦人のガンについて

国立小倉病院長 古賀康八郎氏  
前九州大学教授



## 市内の民俗調査はじまる

市史編さん委員会で刊行を重ねている資料編のひとつとして、市内農村地域の民俗調査がすすめられています。

民俗というのは、言語、生活習慣、芸能などの民間伝承で、市内の古い部落の古老から聞きとり調査をするのが手はじめ。市が委嘱した佐々木

おとしよりから話をきく  
佐々木先生(左端)

(8月25日、飯田町公民館で)

.....  
哲也教諭(香椎工業高校)が、この夏40か所55人の古老をたずね、貴重な資料を得ることができました。このほか、民家や方言、わらべうたなどの調査をすすめ、資料編として出

版する予定です。

今回の調査にあたり、いろいろお世話くださった関係者の皆さんに、紙上を借りて厚くお礼申し上げます。  
(市史編さん委員会)

## 本町 歩行者用通路 が完成

市道神社～原口線ぞいの下水路にふたをして安全な道路にする工事が8月中旬完成しました。これによって、わずか3.5mの道幅で小型車の離合がやっと、車と行き合った歩行者は危険このうえない道路だったのが一躍7m幅に広がり、片方に1.2m幅の歩道ができました。とくに鳥栖北小、鳥栖中、鳥栖高、小鳩園などの子どもたちも安心して登下校できるようになりました。みぞのふたは延長190m、工費約218万円でできました。

鳥栖市史資料編 第2集

資料編別冊

## 「基肆養父実記」「磯野寿延記」を近刊

きいやぶ

読みやすく身近な内容

鳥栖市史資料編の第2集「基肆(きい)養父実記」と別冊の「磯野寿延記」が近く出版されます。

基肆養父実記は、延宝3年(1675)から10年余り、田代代官所の副代官をつとめた賀島兵介(かしまひょうすけ)の治績を、庄屋11人が語り記したものです。

相つぐ干ばつ、洪水、そして重い年貢に悩まされた百姓町民を救う兵介の人となり、当時の藩政を背景として、さまざまなそう話でつづられています。賀島兵介の名はきやぶ地方では古くから有名ですが、具体的な業績はあまり知られていず、そうした意味でこの本は読者の要望をみとすに十分です。信仰や迷信等に対する賀島兵介の卓抜な考えかたな

ど、すぐれた思想家としての片鱗もうかがうことができます。

一方、基肆養父実記が為政者側の視点から教訓的であるのに対し、磯野寿延記は、牛原村庄屋であった磯野寿延と村人たちの日常のかかわり合いの記録ともいべきもので、前者とはほぼ同時代の記録です。

もともと富裕であった寿延は、私財を投じてため池をつくったり区画整理をしたり、移転料を出して14軒を立退かせて水田をひらいたりして公共事業に尽しました。牛原香椎宮の池や別石(わけいし)の溝は、寿延がのこしたもののひとつです。

また信心深く、旅が好きだったらしいことが再三のお伊勢参りなどの記録でうかがわれ、不始末で逐電し

た知合いの庄屋の追手方となって、方々苦勞してまわるくんだり読物としても興味があります。

第一集、日記抜書(田代代官所日記)に比べ、原本そのものがくだけていることにもよりますが、漢字の多い助詞などをかな書きにしたり、難語にはふりがなをつけたりしたので、全体としてぐっと読みやすくなっています。また、神辺、古賀河内、藤木、蔵上西法寺などといった言葉や事件がふんだんに出てくるので、歴史を身近に感じさせます。

共にA5判、基肆養父実記は約100ページで予価300円。磯野寿延記は約170ページで予価600円。発行は9月下旬の予定、市内書店と市総務課内市史編さん委員会(電3111内線205)で、発売します。

# 新浜橋10月に完成

鳥栖と久留米を結ぶ新浜橋（新宝満川）建設工事が進んでいます。この事業は40年に着手された県営工事で市民の大きな期待をになって、42年12月本体工事に着工され、45年3月完成を目標にしていたのですが、完成が早まり、ことし10月にはでき上がりそうです。長さ227m、幅13.5mで両側に75mづつの歩道が付いています。工事予算は約1億9,000万円で佐賀、福岡両県が半分づつ負担します。このほか鳥栖側の取付道路建設に約3,400万円の予算が組みま

れています。

橋の完成は早まりましたが、前後の道路（県道鳥栖～久留米線）の改良がまだ残っていますので、しばらくは通れそうにありません。1日も早く開通するよう協力したいものです。

## 寄 付

ありがとうございました

香典返し

社会福祉協議会へ■曾根崎町古川

忠実さん（母チヨさん死亡のため）

福祉資金へ■村田町山下秀美さん（母ソヨさん死亡のため）■水屋町井辺スエノさん（夫小市さん）■永吉町古賀喜さん（父一六さん）

老人福祉センターへ■秋葉町石原直さん（母ナホさん死亡のため）■原古賀町重松竜右さん（父愛三郎さん）■田代大官町蒲池ハナエさん（母木脇スエさん）

## 一 般 寄 付

小鳩園へ■2人のりブランコ（2万2,500円）……小鳩園後援会（代表・古賀隆吉さん）

# 便そうに物を落とさないで

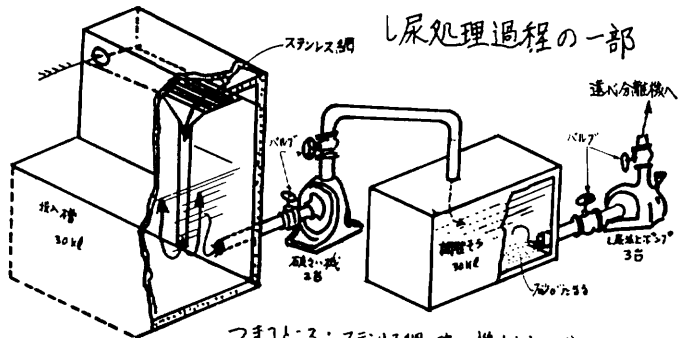
家庭の便そうによくビニール袋、タオル、サンダル、帯、棒タワシなどがはいついてくみとりやし尿処理場の係員をなやませています。これらのものは処理場のポンプやバル

ブにつまり、そのたびに係員が尿の中に手をいれて取り出さなくてはなりません。便そうにいろんなものを落としたり捨てたりしないようくれぐれもご注意ください。

### あすでは遅すぎる

美しい住みよい町づくりの青写真——都市計画——。これには今後の道路新設や改良予定、工業地域や住居地域などが定めてあります。土地を買うとき、宅地造成をするとき、家を新築するときなどは、ぜひ都市計画を見ておかないと、あとでたいへんお困りになります。事前に必ず建設課都市計画係へご相談ください。

建設課 都市計画係



つまじと3：ステンレス網、破砕機と出入口バルブ  
し尿汲上げポンプ

なくすまえにもう1本！

## 合カギ製作

3 分 間 仕 上

ドア・ロッカー・シ  
ャッター・机・金庫・  
自動車・他合カギ全般

エレベータ }  
エスカレータ }  
リフト }  
販売・据付・修理

冷暖房設備設計施工  
電気機器販売

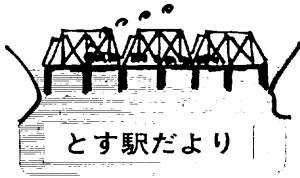
東京芝浦電機（株）代理店 鳥栖市本町一丁目力丸司法事務所の2階  
（株）セントラルエンジニアリングサービス  
TELトス4735

おみやげがわりに  
喜ばれています

## 写 真 集

### 鳥 栖 の 15 年

市内書店か市総務課で  
お求め下さい ￥300



特急・寝台の予約は電話でOK

特急券、寝台券は通常ご乗車になる列車が発車する日の7日前(前週の日曜日)の9時から発売しますが、鳥栖駅では早目の予約を承っております。電話で結構です。(電話2020・2279)。お帰りの分もお引受けします。

回数券のごあんない

10人分のお値段で11人がご旅行できます。お1人はもちろんお2人以上で同時に利用できますから、グループ旅行や招待旅行などにもお得たいへん便利です。ただし片道 200

円の区間をご利用になる場合に限りです。有効期間は3カ月でいろいろの手続きその他いっさい不要です。鳥栖駅切符売場でどうぞ。

本土一周観光の旅へ

みなさまに好評を得ています本土一周観光団をただいま募集しています。早目のお申込みをお待ちしています。リクライニングシートのグリーン車で豪華な旅。裏日本から表日本まで温泉、名所、神社仏閣をめぐる本土一周観光。

出発予定 44年1月17日～28日

日 程 11泊12日

費 用 5万2,000円

見どころ 出雲大社、天の橋立、芦原温泉、東尋坊、兼六公園、善光寺、鬼怒川温泉、日光、東京、鎌倉、箱根、熱海、伊勢神宮、京都、奈良、大阪

簡易保険に傷害特約誕生

43年度の交通事故は死者14,256人(37分間に1人) 負傷者 828,071人(38秒に1人)を記録し、ことしも8月末ですでに1万人を越す死者を出しています。このような傷害事故が起きた場合、遺族の生活を守り、負傷の治療費などを保障する仕組みを、簡易保険にも早くつくってほしいという要望が強く出されてきました。今国会でその創設が認められ、9月1日から「傷害特約」として発売されています。

制度のあらまはしは次のとおり。

- 1.傷害特約は終身保険、養老保険、クローバー保険、家族保険の基本となる契約に特約として付加するもので、交通事故をはじめ、農作業や家庭内でのケガなどいっさいの事故により傷害を受け死亡したり、身体障害者になったとき、または傷の治療のため病院に入院したときに保険金を支払います。
- 2.保険金および保険期間は基本契約の保険金および保険期間と同一。
- 3.保険料は加入年齢、職業に関係なく、保険金100万円につき月額200円となっています。
- 4.保険金は死亡保険金、傷害保険金および入院保険金の3種類です。

鳥栖郵便局保険課  
(電話2709番)

産業祭へどうぞ 市内企業紹介、未来展望など

創立10周年記念事業として私共鳥栖青年会議所は産業祭を行なうことになりました。私たちの住む街にどのような工場があり、どのようなものが生産されているか知っていただくのにこの上ない機会と存じます。さらに鳥栖市は今後どのように発展しなければならないか、市民のみなさまといっしょに考えるのが産業祭のねらいです。

明るく豊かで住みよい街づくりは市民一人一人が鳥栖市をよく知り、発展のために市民あげて協力することこそ実現への唯一の道だと思いま

す。このような意味で少しでもお役に立てば幸いと存じます。私たちの限られた力ではありますが、各企業の理解あるご協力により盛りたくさんの趣向をこらし、みなさまのご来場をお待ちしております。

なお各企業の提供を得まして豪華景品をそろえております。

期日 9月19日(金)・20日(土) 21日(日)

時間 午前10時～午後6時(21日は4時)

場所 市役所前広場

鳥栖青年会議所

.....きりり...と...り...線.....

この紙片は景品の抽選引換券になります(お1人様1枚限り)

鳥栖青年会議所  
創立10周年記念

産 業 祭

この券はなくても入場は自由

.....きりり...と...り...線.....

この紙片は景品の抽選引換券になります(お1人様1枚限り)

鳥栖青年会議所  
創立10周年記念

産 業 祭

この券はなくても入場は自由

労働関係法令、社会保険関係  
手続、労務管理全般の企画、  
立案、相談、指導  
(ただし労働争議介入を除く)

力丸社会保険  
労務士事務所

社会保険  
労 務 士 力丸勝海

鳥栖市本町1丁目962  
TEL 3 2 7 1