

とす市報

昭和45年3月10日発行 第179号 毎月10日発行

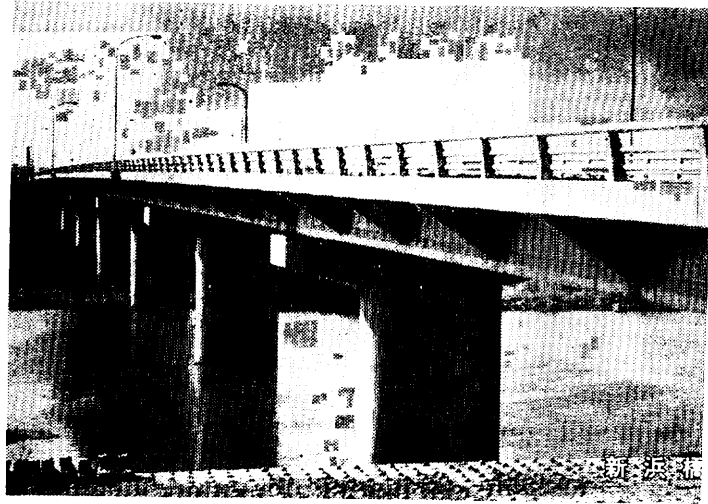
発行所 鳥栖市役所

昭和35年12月21日第3種郵便物認可

3



峰越林道



南北に新しい交流口

佐賀、福岡両県の協力で、県境に新しい交流口が開かれました。南の新浜橋（新宝満川）は長さ227桁、3号線バイパスの一部になる大切な橋です。北の峰越林道（河内町）は延長約2.6km、大峠（550桁）で福岡県側と握手しています。

12日に定例市議会を招集

3月12日から定例市議会があります。原市長がはじめて招集する定例市議会、約12億円の45年度予算案などの予算関係のほか、老人福祉センター使用料を無料にする案、勤労青少年ホーム設置条例、それに伴う市課制条例の変更など10以上の一般案件が提出される予定です。

ガン集団検診の希望者を募る

市衛生課は、ガン集団検診の希望者を受け付けています。検診には県検診車が鳥栖市にきますが、人数に制限がありますので早目に申込んでください。しめきりは4月11日です。

検診の日どり

	胃ガン検診	子宮ガン検診
月日	4月23日(木)	4月24日(金)
場所	中央公民館	中央公民館
料金	500円	500円

固定資産課税台帳 23日までごらんを

45年度固定資産税の課税台帳を、関係のみなさんにお見せします。今回は固定資産の評価をしないおす基準年度（3年に1回）に当たり、とくに宅地は全面的に評価替えが行なわれましたので、ぜひごらんください。また基準年度は、評価額にたいする異議申し立てのできる機会ですから、税務課固定資産税係へ申し出ててください。

○台帳を見られる期間

3月2日から3月23日まで

○時間 午前8時30分から午後5時まで、土曜日は12時まで、日曜、祭日は休みます。

市民の動き

(2月1日現在)

人	総	(+ 15)
	数	48,159
男		(+ 2)
		23,003
女		(+ 13)
		25,156
世帯数		(+ 19)
		11,332

上段は前月との比較

—『引揚者特別交付金』の請求手続は3月31日まで—

4月1日以後は時効で請求できません(福祉事務所)

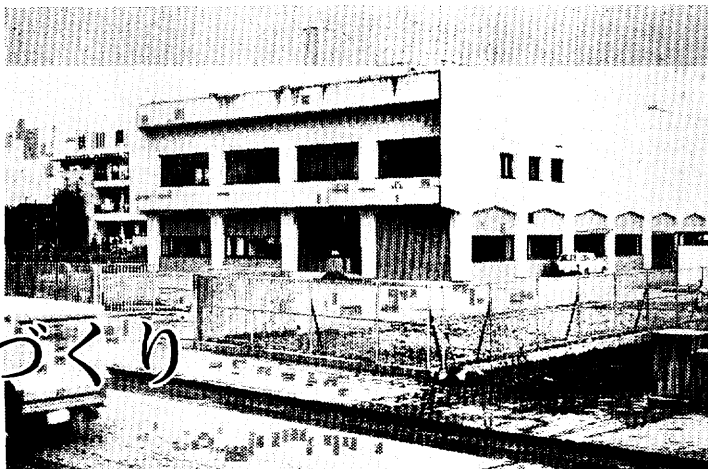
鳥栖工業高校前に40年開通した都市計画街路、鳥栖駅～桑ノ木浜(かのきぞえ)線ぞいに、いま新官庁街づくりが盛んです。この街路は鳥栖駅と、完成が急がれている基山バイパスを直結する重要な道路。新官庁

鳥栖の衣がえ

新官庁街づくり

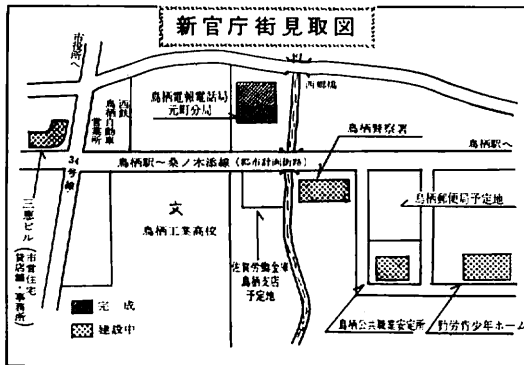
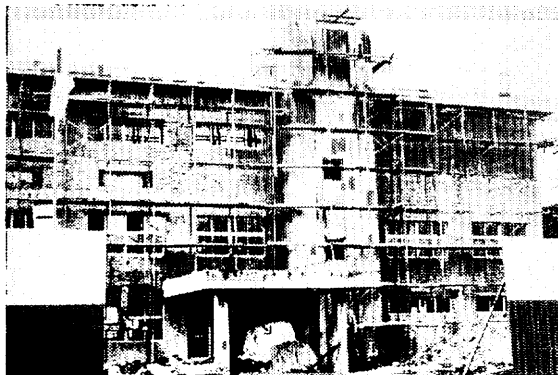
街はその中間にあたり、建設予定を入れると6つの建物がたち並びさらに西端には、市営住宅と店舗併設の三恵ビルも建築中です。市役所、九州工業技術試験所もすぐ近く。

新官庁街づくりは70年代の春にふさわしい鳥栖の衣がえです。



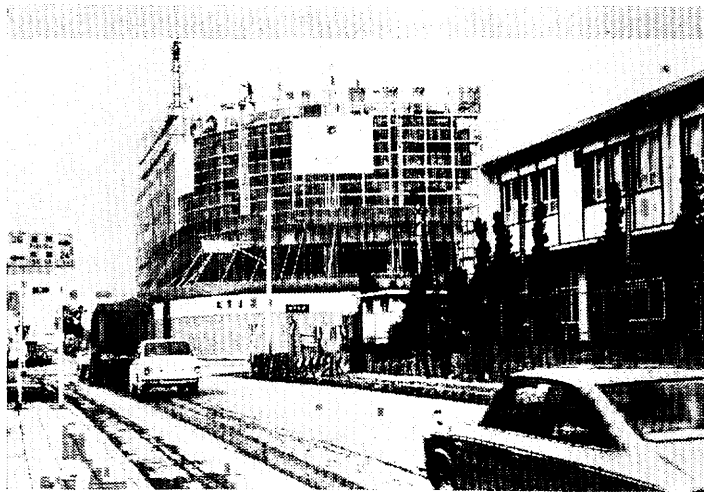
鳥栖電報電話局元町分局 約1億1300万円、3月から10月ごろまでに内部の機械設備および電話線路工事をします。元町分局にはおよそ電話3000台を収容することができます

ので今、申込み中のおよそ1800台分の設置は45年から46年までに終わりそうということです。また市内全域で道を掘り返して線路工事を行っておりますのでご注意ください。



鳥栖警察署 敷地の広さ約4950平方尺、建物の建面積 約680平方尺、3階建て延べ1562平方尺の広さ。

三恵ビル 3階から6階までは28戸の市営住宅。募集は4月の予定。1階と2階は地主の井辺文雄さん経営の貸店舗と事務所で、ただ今入居者を募集しています。(電話2584)



≡ あすはわが身？ ≡

佐賀県 交通災害共済

45年度加入者申込みを受け付け

ただいま鳥栖市役所で、佐賀県市町村交通災害共済の45年度加入者申込みを受け付けています。4月1日から46年3月31日までが共済期間です。

交通災害共済制度は県内3市42町村で組合をつくり、加入者1人年額360円の掛金を出し合い、交通事故に会った組合員に見舞金を出して助けるしくみで、43年10月1日に発足しました。

市民への見舞金すでに457万円

鳥栖市で組合員になった人は、43年度で7956人(全市民の17.1%)、44年度で9274人(19.6%)、加入率は県下最低でした。一方、見舞金を受けた市民は43年度分36人、44年度分(1月末現在)57人、見舞金の額は43年度で、市民の総掛金額143万2080円の114.1%にあたる157万5000円、44年度ではすでに市民の総掛金額333万8640円の83.8%にあたる299万5000円が支給されました。

県民83人に1人が事故

事故防止対策もいろいろ実施され

ていますが事故は年々ふえるばかりです。県下の44年中の交通事故は、死亡158人、けがをした人1万211人で県民83人に1人が交通事故によって死んだり負傷したりしたことになります。いつ、どこで、だれが交通事故に会うかわかりません。そのときの用心におとな子どもも、みんなそろって交通災害共済制度に加入しましょう。

警察署長の事故証明を

見舞金はいままで、災害の程度によって5等級に分かれていたましたが

45年度から、別表のように8等級に分かれました。とくに、いままで警察署長の事故証明がなくても、第三者の現認書があれば見舞金を請求できました。このため6か月以上も医師の治療を要する交通災害を受けながら、警察署長の事故証明のないまま見舞金を受ける場合もありました。これでは、事故に会っても警察に届けないことを市町村が黙認していることとなります。

このような理由もあって、原則として警察署長等の事故証明書をつけることになり、現認書の場合は見舞金が安くなっています。

以上のような制度の趣旨をご了解のうえ、45年度も多数ご加入ください。申込みは市役所総務課または各町囀託員さんで受け付けています。

災害見舞金

区 分	等級	災 害 の 程 度	見舞金額
警 察 署 長 駅 長	1	死 亡	50万円
	2	実際入、通院日数120日以上	10万円
列 車 車 掌 海上保安部長	3	” 60 ”	5万円
	4	” 30 ”	2万5000円
” 署長 の 証 明 を つ け た も の	5	” 15 ”	1万2000円
	6	” 5 ”	5000円
現 認 書 を つ け た も の	7	” 15 ”	1万円
	8	” 5 ”	3000円

旧軍人、軍属と遺族の 援護相談所開く

旧軍人、軍属およびその遺族のみさんの相談を受ける援護相談所が開かれます。県援護課の職員がご相談をうけたまわりますのでお出かけください。

○日時 4月10日(金)

午前10時～午後3時

○場所 市役所2階第5会議室

○相談を受ける事項

(1)旧軍人の恩給制度

(2)戦傷病者の援護制度

(3)戦没者(軍人、軍属とも)の
援護制度

(4)戦没者叙勲について

○相談の参考になるものがあればご持参ください。(市福祉事務所)

元警防団員の死傷

本人や遺族に特別支出金

防空に従事して死傷した警防団員にたいし、特別支出金が出されることになりましたので、該当する人、または遺族は市消防署に届け出てください。

○この特別支出金は、旧警防団令による警防団員で、旧防空法の規定に

より防空に従事し、過失によらず死亡、負傷、または疾病にかかり、旧防空従事者扶助令による扶助金の支給を受けなかった人またはその遺族に支給されます。

○特別支出金の額は、死亡警防団員1人につき7万円、傷病警防団員1人につき5万円になっています。

○この支給を受ける遺族の範囲は、警防団員の死亡当時、当該団員の配偶者、子、父母、孫、祖父母、兄弟姉妹であった人およびその他の3親等内の親族で、当該団員の葬祭を行った人。

今泉～田代線改良

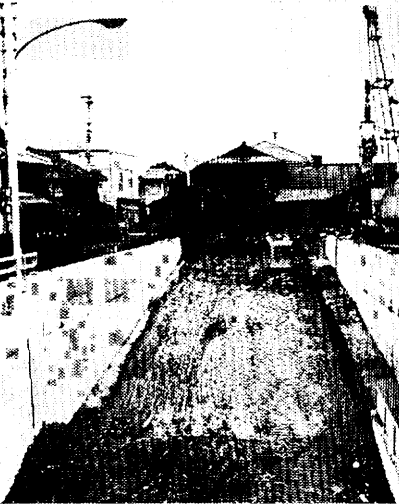
藤木地下道

南口の工事完了

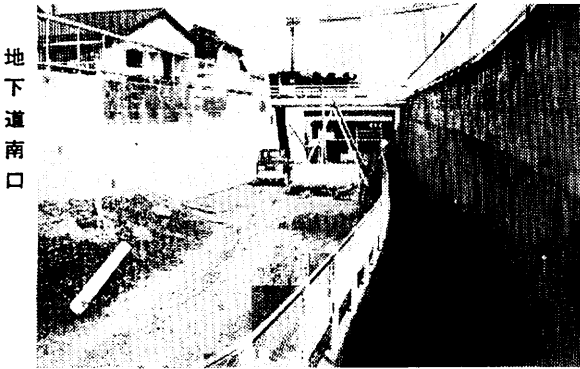
市の商業地域を南北に縦断する今泉～田代線改良工事の藤木地下道南口（今泉側）付近は事業費約9000万円で44年度工事を終えました。延長約85㍍、幅9㍍（うち1.5㍍は歩道）、架道橋1箇所。工事費は約3200万円、国鉄への負担金約5600万円、事務費約200万円となっています。工事は鉄建建設と今泉組。45年度はここから南へ、いづみ園まで約60㍍の改良をすることになっています。



地下道の内部、右手が歩道



地下道東町側の出入口



地下道南口



轟木に建築中のB.S.タイヤ

商業高校45年度に建築

県立商業高校建設を望むわたしたちの願いがみのり、平田町の、市実験農場あと地約4万5000平方㍍に建設されることになっています。このため1月10日から用地造成工事が始まっています。45年度中に普通教室、特別教室、管理棟など3棟の鉄筋校舎が建築され、46年度に体育館とプールを建設の予定です。

現在、鳥栖高校では全生徒1466人中、半分が商業コースという状態です。このため数年前から独立の商業高校を…と期成会を中心に運動を進めていたものです。

中央通りにイチョウ

昨年5月開通した中央通り、延長529㍍（道幅15㍍）の歩道に、イチョウの木約130本が8㍍間隔で植え

られます。歩道は幅3㍍、植樹とあわせて、一部フチ石工事をします。事業費は約278万円。

朝日山では園路づくり

朝日山公園工事はいま延長およそ827㍍の園路整備と4カ所の広場づくりをしています。事業費は510万円。

このうち橋1箇所は幅2.5㍍、長さ8㍍の太鼓橋で、手すりにクリの擬木（ぎぼく）を使ったシャレたものです。

立石農道も工事中

立石農道工事の44年度分、（延長1350㍍）が施工されています。区間は立石町の西の出はずれから金の水の南約300㍍地点までで、幅6㍍に改良されます。工事費1297万円、小林建設が施工。

B.S.タイヤの建設進む

高速道路用タイヤを作るブリズトンタイヤ鳥栖工場は、5月操業開始を目ざして建設が進んでいます。約12万8000平方㍍の用地に第1次工事として建面積約4万5000平方㍍の工場が建ち、約400人の従業員で動き出します。

山浦に95戸の住宅

新しい住宅団地になる山浦町五木谷の整地作業が近く始められます。現地は麓小学校および農協麓支所近くの小高い丘で、一面ハゼの木があったところ。北に九千部山を仰ぎ、三方田園にかこまれた眺めのよいところです。県住宅供給公社は、約3万7000平方㍍の敷地に7月ごろ木造平屋建95戸の建築に着手することになっています。

火事の注意も家事のうち

スイッチ、火のもと 確認

1月25日朝9時ごろ市内T町で留守の家から出火。幸い近所の人々の早い発見と消火により大事にならず消すことができました。原因はなんだったのでしょうか。

出火箇所とみられる3畳のタタミが直径30センチほど焼け抜け、床下からコードつきアイロンが発見されました。この家の主人にきくと、おくさんが不在だったので、前日の朝8時30分ごろ、生乾わきのカッターシャツにアイロンをかけたというのです。出勤直前のあわただしさ、うっかりアイロンのスイッチを切り忘れたのです。加熱されたアイロンはタタミをいぶし、およそ24時間後には床板も焼き抜き、さらに床下の空気

を呼んだため火災になってしまいました。

春さきは空気が乾燥し、もっとも火災が起きやすく、大火になりやすい季節です。火の取扱いは十分気をつけましょう。火事の注意も家事のうち、これは春の全国火災予防運動の標語。使った火は責任を持ってあと始末する習慣をつけましょう。

家財道具より まず命を守ろう

また2月14日市内F町の火事では、いたましいことに1女性の命が奪われました。全国的に火災による死者はふえており、44年中は1268人と戦後最悪の記録になりました。このような悲劇のもとはいつもわたしたちの身のまわりにひそんでいるの

です。そこで万一の火災から命を守るため、次のことを忘れず実行してください。

- ◎老人、子ども、病人は1階に寝かせる。
- ◎煙にまかれる恐れのあるときは、姿勢を低くし、タオルなどを口に当てて避難する。
- ◎寝室が2階のところは、日ごろから逃げ口を考え、ロープなどの避難具を用意しておく。
- ◎一度屋外に逃げたら、物をとりにもどらないこと。



火事の通報以外の消防署への電話は2870番へお願いします。

—おかあさん 入学前に— —こんなシツケを—

この4月、小学校に入学する子どもは学校という大きい集団生活の訓練を受けることとなりますので、次のようなことにご留意ください。

●交通安全のしつけ

一番心配なのは交通事故で、毎年市内の子どもが事故にあっていきます。このうち、下学年の子で、下校時と家に帰ってからの事故が多く、その原因は、車の直前、直後に「とび出し」たり、横断の時「左右をたしかめなかった」ことなどが多いようです。登下校の道じゅんをはっきりさせ、道の正しい歩き方、気をつける場所について、必ず実地指導をしてください。国道3号線、34号線の横断部落は殊にご留意のほどを。

●入学前のしつけを十分に

- 1 自分のことは自分ですること。衣服のぬぎ着、ランドセルのせおひ方、道具の整理など、自分で始末できるように、訓練しておく。
- 2 返事「ハイ」が、はっきりいえるよう。話す時は大きな声で。
- 3 すききらいがないよう、食事は遅くならないよう、集中して食事できる習慣をつける。
- 4 はし、えんぴつのにぎり方を正しく。
- 5 6歳児になると善悪をわきまえる力ができてきますが、たとえば人に迷惑をかけることは悪いことだと、はっきりいえる形で習慣づけていく。

●入学までにこれだけは

- 1 自分の名まえは、たて書きでもよこ書きでも、ひらがなで書けるよう。
 - 2 父母の名前、部落名（たとえば神辺町の〇〇）といえる。
- 入学式は4月8日
- 入学告知書は、3月上旬には、お手もとにとどくよう発送しています。入学該当者は、昭和38年4月2日から39年4月1日までに生まれた子どもさんです。入学式は4月8日（水）10時開始、受付は9時30分から。※入学前は教えることより、身のまわりのことや生活的なこと、特に「しつけ」に力を入れてほしいものです。むりに文字や読み方を教えますと、学校にはいっても興味を示さず「学校はつまらないところ」という印象を与えてしまうこととなります。 (市教委)

わかりやすい「交通都市」の昔

市史研究編 「鳥栖地方の宿場」 を発刊

江戸時代、長崎と江戸を結ぶ九州の幹線といえば長崎街道。「鳥栖地方の宿場」は、その23の宿駅の中にあつた田代、轟木、中原について数多くの文献や、珍しい紀行文を引用して、交通の要衝としての歴史的考証をこころみたまもの。

著者は、宿場研究の権威近藤典二氏（筑紫ヶ丘高校教諭）

小倉～長崎は7日間の旅

1745年から1793年までの約50年間は、長崎街道（小倉～長崎）の日程が5泊6日、それが1794年から1809年の間6泊に、さらに1858年当時7泊に延びているが、それぞれの期間の泊休の宿駅は田代が宿泊地で、その前後の昼食休憩の宿場は筑前山家と肥前神埼であった。したがって、轟木と中原の両宿は小休程度にしか利用されていなかった。

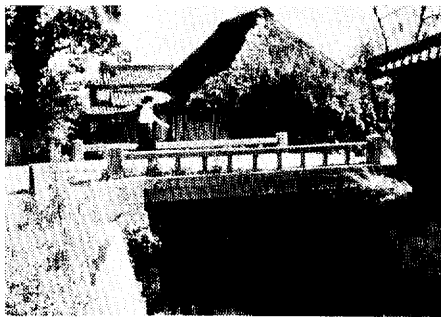
オランダ人の江戸参府の場合をケンペル、ツンベルグ、フィッセル、シーボルトの参府紀行で見ると、長崎奉行のそれと同じく神埼、田代、山家の三宿が宿泊または昼食休みの場所として利用されている。一時田代のかわりに轟木が休泊所になっているのは、ケンペル自身がその理由を次のように日記に記し、本来の宿泊地が田代であったことを述べている。

吾等は轟木と称する他の大なる村落に入れり、此処は人家五百ばかりなり、肥前国の最終の村にして今夜一行が宿泊すべき所となれるなり。往時は蘭人の一行は此処より約半里程先なる田代なる村に泊るを常としたりしが、4年許り前、其処には一つの不幸なる出来事ありき、我が司令長官の奉行は、通訳長と争うて互に激論を成し、遂に奉行は对手を其

場に殺して身を以て逃亡したり。彼は同心を以て代りて彼の役を取らしむる積りなりしも、夢中になりし余りに其の同心の片手をも斬落し、同心も其処より遁がれ去りぬ。爾後此の地は人命に係わるころなればとて命令を以て将来避けらるることとなりしなり。

田代にのこる追分石

田代宿の両端の町口に当然あつたと思われる構口（かまえぐち）の遺跡は明らかでないが、その町口の追分に現存する追分石は貴重な文化財



この轟木橋を渡ったすぐ左側に轟木の番所があつた

である。東の町口の追分石は「右ひこ山、左こくらはかた道」と彫った自然石で、昌元寺町口の東側に建っている。本来この追分石は、昌元寺町口の正面左手に南面して建てられていたものと考えられるが、正面に新道が開通したため右手に寄せられたのであろう。

一方、西の構口（外町口）を出たところに同質同大の自然石に同じ書体で「右さか、左くるめ道」と彫った追分石がある。これは三差路の交点に建っており、原位置を動いていないと考えられる。その追分石の背後に地藏堂がある。

田代宿の両端に現存するこの追分石は、同じ年に建てられたに違いな

「鳥栖地方の宿場」はA5判、本文100ページ、実費価300円、お求めは市総務課でお早めに。

いが、残念ながら紀年銘がない。ところが実はこの追分石の東口のを享和2年（1802）5月長崎から東上する尾張の商人菱屋平七（吉田重房）が見て日記にとどめ、西口のものはその2年後の文化元年（1804）太田蜀山人が見てこれも日記に書き留めてくれている。

厳しい監視、轟木番所

轟木の番所は寛政2年の絵図によると宿の東端、道路の南側に北面して建てられている。明治21年9月の字図ではその地番は1369番地である。文化9年の伊能忠敬の測量日記にも田代宿に向かって「右に番所」があつたことを次のように明記している。

九月廿三日曇晴千栗村出立無測一里斗行は長崎街道村田町江出る夫より轟木町小休本陣五郎次此所江筑前原左太夫並手附須藤治内来ル 養父郡佐嘉領轟木町制札ニ向左角より初長崎街道を測ル 轟木町人家限右ニ番所木戸ヲ出ルト直ニ小川阿里 中央領界対州領ニ成瓜生野村、瓜生野町人家百六十軒。

寛政の絵図では川と番所の間地帯は藪である。その藪を切断して狭い通路が設けられ通路の両側には矢来が組まれている。その狭い通路の西端が轟木宿東口の門（木戸）になり門を入るとすぐ左側が番所である。元禄4年（1691）のケンペルの江戸参府紀行にもこの轟木の門のことが見える。伊能忠敬はこれを木戸と記しているが、幕末にここを通過した吉田松陰はこの門内に番人がいたことを日記に書き留めている。

次号は「仙八さん騒動」


次号研究編第2集は「仙八さん騒動」です。4月上旬発刊予定で、著者は基里小学校校長の長忠生氏。



花木の即売・品評会

鳥栖市花卉園芸組合（井上吉治組合長）は花と木の即売・品評会を行います。組合員が愛情をかたむけて育てた作品を展示するとともに、多種の花や木が即売されます。

- ◇日時 3月20日、21日、22日
午前9時から午後5時まで
- ◇場所 鳥栖基山農協本所前広場
(本通町一丁目)
- ◇即売品 鉢物 観葉植物および各種花もの、花木、一般鑑賞樹、庭木多数



郵便番号は住所の一部
あなたの郵便番号を書くのもエチケット

商工会議所の 2号議員と部会長

鳥栖商工会議所の2号議員および部会長が次のとおり決まりました。

＝ 2号議員 ＝

- ・鶴田文次（鶴田商店）・岡本千秋（岡本産業）・古賀宜夫（みやき運送）・大塚邦雄（大塚電器商会）・佐藤鎌太郎（佐藤ラジオ電気商会）・東薫三（西日本相互銀行鳥栖支店）・中村長（狹野山荘）・李燕郷（

自衛隊相談員

このほど次のとおり28人の自衛隊相談員が市から委嘱されました。陸海、空自衛官入隊の相談などどうぞ
〈鳥栖地区〉

- ▽堀源次（轟木町）▽塚本義人（元町）▽楠田故太郎（今泉町☎7341）▽梅栄（今泉町☎7387）▽上野一衛（東町二丁目）▽船越与助（中央区）▽大山作平（京町☎3779）

〈田代地区〉

- ▽梁井九郎（田代上町☎3896）▽宮原佐一郎（神辺町）▽山津兵部之助（萱方町）▽村山春男（河内町☎3295）

〈基里地区〉

- ▽荻原正一（酒井西町☎8354）▽久光元治（矩方町☎8836）▽柴藤行男（桜町☎2896）▽大石作市（桜町☎3502）

〈麓地区〉

- ▽三橋清次（蔵上町☎4653）▽堀江栄次郎（牛原町）▽今福惣八（山浦町）▽高田作市（山浦町☎3850）▽有馬喜太郎（平田町☎6279）▽渡辺兵太夫（立石町☎6219）

〈旭地区〉

- ▽岡精一（江島町☎呼出9362）▽岡鉄一（江島町）▽広尾碌郎（村田町）▽拜生義孝（儀徳町）▽有馬平次（儀徳町☎3485）▽中島勝次（下野町☎9174）▽古沢義之（下野町☎9183）

陸海空自衛隊に入隊希望の人は、市役所総務課へおいでください。いつでも受験できます。

寄 付

ありがとうございました

【香典返し】育英資金へ■田代昌町白水章さん（父寅規さん死亡のため）

老人福祉センターへ■本鳥栖町勝田悟さん（父亀吉さん死亡のため）

■田代外町米内寿一さん（父寿さん）■永吉町松尾ミチエさん（父喜六さん）■大正町石橋敬太さん（母イセさん）■永吉町秋山フミさん（夫政雄さん）■幸津町光安秀雄さん（母スエさん）

社会福祉協議会へ■幸津町吉戒善治さん（父勝一さん）■萱方町今村俊雄さん（父幸太郎さん）■山浦町戸渡富雄さん（父卯三郎さん）■立石町多々良清太さん（母ツエさん）■立石町成富甚蔵さん（妻ツヲさん）■立石町牛島清夫さん（次女久子さん）■原古賀町野口キミエさん（母ツヲさん）■真木町斉藤繁さん（父岩吉さん）■田代大町福永富士夫さん（母ハツエさん）■福永ヤスさん（夫卯市さん）■松原町成沢祥弘さん（父栄一さん）

社会福祉資金へ■元町及川宗二郎さん（義父議一郎さん）■鎗田町横田友行さん（妻シヅエさん）■酒井東町松雪藤男さん（母キワさん）■袖比町大竹テルさん（夫寛治さん）さん…大竹さんのご寄付は44年5月31日にお受けしていましたが、市報にもれていました。おわび申し上げます。

■立石町成富甚蔵さん（妻ツヲさん）■立石町牛島清夫さん（次女久子さん）■原古賀町野口キミエさん（母ツヲさん）■真木町斉藤繁さん（父岩吉さん）■田代大町福永富士夫さん（母ハツエさん）■福永ヤスさん（夫卯市さん）■松原町成沢祥弘さん（父栄一さん）

社会福祉資金へ■元町及川宗二郎さん（義父議一郎さん）■鎗田町横田友行さん（妻シヅエさん）■酒井東町松雪藤男さん（母キワさん）■袖比町大竹テルさん（夫寛治さん）さん…大竹さんのご寄付は44年5月31日にお受けしていましたが、市報にもれていました。おわび申し上げます。

社会福祉資金へ■元町及川宗二郎さん（義父議一郎さん）■鎗田町横田友行さん（妻シヅエさん）■酒井東町松雪藤男さん（母キワさん）■袖比町大竹テルさん（夫寛治さん）さん…大竹さんのご寄付は44年5月31日にお受けしていましたが、市報にもれていました。おわび申し上げます。

社会福祉資金へ■元町及川宗二郎さん（義父議一郎さん）■鎗田町横田友行さん（妻シヅエさん）■酒井東町松雪藤男さん（母キワさん）■袖比町大竹テルさん（夫寛治さん）さん…大竹さんのご寄付は44年5月31日にお受けしていましたが、市報にもれていました。おわび申し上げます。

- 九州日清）・兼行徳七（兼行徳七商店）・三池三雄（紅星呉服店）・西山芳男（中央ストア）・佐々木嘉久蔵（佐々木酒店）・大石市太郎（大石膏盛堂）・秋田正之（九州三共）・荒木正之（サニープレス）・宮地邦生（西日本新聞鳥栖販売店）・笠原篤（佐賀電気工事鳥栖営業所）

＝ 部会長 ＝

- ・卸売部会—鶴田文次（鶴田商店）
- ・機械生産部会—藤本宗司郎（聯合紙器鳥栖営業所）
- ・運輸部会—三苦

- 九十九（日本通運鳥栖支店）・一般商業部会—大塚邦雄（大塚電器商会）
- ・金融部会—森田芳彦（福岡銀行鳥栖支店）
- ・観光部会—稲葉照志（いずみ荘）
- ・食品生産部会—横尾貞美（横尾物産）
- ・繊維部会—平井万作（綿万ふとん店）
- ・食料部会—西山芳男（中央ストア）
- ・業部会—大石市太郎（大石膏盛堂）
- ・サービス部会—原竹勇（原竹理容館）
- ・諸業部会—門司睦夫（門司大鷲堂）
- ・建設部会—笠原篤（佐賀電気工事鳥栖営業所）

「万国博」休日や
マイカーさけて…

3月15日開会する万国博覧会は日曜、祝祭日には約60万人の観客が予想され、会場内は相当混雑するうえ、会場周辺では大規模な道路交通のマヒや、駐車場の不足が考えられます。そこで万国博をより快適に楽しくご見学いただくために、

- 1 なるべく平日においでください。ナショナルデーやスペシャルデーの催しは、平日にあります。
- 2 マイカーはなるべくおさげください。
- 3 入場券はさきに購入しておいでください。会場入口の入場券発売所は相当混雑しますので、出発前に近くのタバコ屋や駅売店、その他のプレイガイド等でお求めください。
- 4 ラッシュ時間帯は避けましょう。会場は午後10時まで開場して

います。午後5時以降は入場料金が半額になります。4月29日以降は夜10時30分まで開場。

日本万国博覧会協会広報部

電報の取り扱い
変わる

電報の取扱時間と電話による電報申込みの取扱いが、2月27日から次のように変わりました。

☑電報の窓口時間

平常日 午前8時30分～午後5時
土曜日 午前8時30分～

午後0時30分

日曜日、祝日は窓口扱いはいたしません。

☑窓口時間外の電報は電話で

鳥栖電報電話局前に公衆電話を設置しましたからご利用ください。

- ・10円を入れ「115」をダイヤルすると、久留米局の電報取扱者ができます。
- ・「トス公衆501番から電報」とお

告げください。

- ・電報を送り終わったら、料金を知らせます。50円大玉、10円玉、5円玉により支払ってください。

☑加入電話からは「115」へ

- ・「115」をダイヤルしますと、久留米局の電報取扱者ができます。
- ・「トスの(〇〇番)から電報」とお告げください。

☑電報の配達

- ・電話による配達は、久留米局から直接受取人へ電話されます。
- ・配達員による配達は、従来どおり鳥栖局から配達いたします。

☑電報についての問い合わせ

- ・電話でお打ちになった電報、電話でお受けになった電報についてのお問い合わせは、09422-3-2061
- ・窓口でお打ちになった電報、配達員が持ってきた電報についての問い合わせは(鳥栖)2360

鳥栖電報電話局

国鉄で行こう万国博へ

寝台車に乗り、目がさめたらもう大阪です。さわやかな気分です。万国博へは国鉄が何より便利で安心です。個人、グループ、団体いずれでもご相談は鳥栖駅へ。

＜個人、グループ旅行＞

(1)万国博記念セット

国鉄、旅館、入場券を全部セットしました。

(2)万国博記念回遊券

大阪市内付近の国鉄線が自由に何回も使用できる乗車券

(3)前売り指定券

万国博期間中の指定券を旅程を指定して発売します。

- ・現地日帰りコース 2泊3日
(寝台泊)

- ・現地1泊コース 3泊4日
- ・現地2泊コース 4泊5日

＜団体旅行＞

(1)万国博と伊豆、大島、鎌倉

期日 3月21日～3月27日
4月14日～4月20日

4月17日～4月23日

団費 4万1820円



(2)万国博と京都名園(名寺)めぐり

期日 5月5日～5月9日

7月12日～7月16日

7月23日～7月27日

9月10日～9月14日

団費 2万6000円

(3)万国博と伊勢路めぐり

期日 5月11日～5月15日

9月5日～9月9日

団費 2万8000円

特急、寝台券をご予約を

特急券、寝台券のお申込みは電話で結構です。予約受付もしています。3月は受験、入学、就職、転勤と特急券や寝台券の申込みがふえてまいります。申込みの節は第一希望

だけでなく、第二、第三希望も申し添えてください。電話は2020、2279

引越し荷物は国鉄コンテナで!

- 便利です 4畳半いっばいくらいの荷物がそっくり入ります。
- 安全です 戸口から戸口へ運ばれます。
- 経済的です 荷造りは簡単、よけいな荷造り費用がかかりません。
- 計画的です コンテナ列車はきまったダイヤで走り、到着日時がはっきりしています。
- お申込みは電話1本でOK 鳥栖駅貨物2078番

二次会はきめた!

スナック
スタンド と す

メロンフィズ 90
ハイボール 90

京町ビル1階(サニー前)
TEL 2796