

市民の動き (3月10日現在)			
人 口			世帯
総数	男	女	(+37)
(+9)	(+3)	(+6)	(+37)
47,706	22,701	25,005	11,337

上段は前月との比較

4月11日(日)は 県知事と県議選の投票日

「住みよい社会」への投票を もう一度身のまわりを考えよう

知事と県議会議員選挙の投票日が近くなりました。地方選挙は、わたしたちにもっとも身近なだけに関心は深いのですが、ここでもう一度地方選挙と地方自治の問題がおそかになりがちです。公害や交通、住宅や毎日の飲み水、下水やゴミ、し尿の処理など日々のくらしに直接結びつく問題が次々と上げられてきました。これらの問題を解決し、住みよ

い社会をつくるには、わたしたち住民の力で処理していくことが大切です。

今回の選挙では、このような問題を解決するのに必要な高い見識と、強い実行力をもった人を代表に選びましょう。それには次のような点にとくに気を配りたいものです。

- ◆私たちの身のまわりの問題をもう一度考え、生きた一票を投じましょう。
- ◆つきあい投票や情実投票をやめ、地方自治をゆだねるにふさわしい代表を選びましょう。

- ◆金品のやりとりや飲み食いの義理つきあいをやめましょう。
- ◆選挙には積極的に参加しましょう。
佐賀県選挙管理委員会
佐賀県明く正しい選挙推進協議会

投票所の場所と 名称変更にご注意

- ▽山浦町、原古賀町、原古賀町住宅、山都町のみなさんは第13投票所、鯉公民館で投票しますが、同公民館は、旧鳥栖西中北校舎講堂あとに移転しています。
- ▽幸津町、儀徳町、儀徳町住宅、村田町、村田町住宅、村田町松原のみなさん

は、第16投票所、旭公民館で投票しますが、これは旧鳥栖西中校舎講堂で、場所は今ままで同じです。

投票用紙

【知事は白】
【県議はピンク】

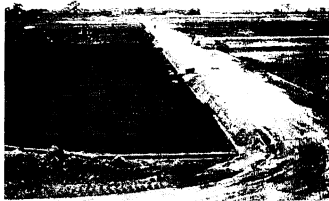
投票用紙は、県知事用と県議用を間違えないよう、色をかえてあります。

- 県知事用は白
 - 県議用はピンク
- 投票所で投票用紙を渡すときにも、注意いたしますが、間違いないように記入し、別々の投票箱に入れてください。

投票時間は、午前7時から午後6時まで。河内だけは午後5時までになっています。

水田一区画が60アールに

東部地区ほ場整備、急ピッチ



整備がすすむ
酒井東地区

あすはわが身 暖かい心を献血で

4月27日、移動採血車しるはと号が市役所にまいりますので、みなさんの献血をぜひお願いします。

今日のめざましい医療技術の進歩や交通事故の激増などで輸血の必要が増し、しかも一回の使用量も多くなっています。これらの血液はすべて、わたしたちが献血する保存血液にたよらなくてはなりません。いつ、だれが保存血液の世話になるかわかりません。県民助け合いの暖かい心でみなさんの献血をお待ちしています。時間は午前10時から午後3時まで。

献血できるのは満16歳以上64歳までの人で、体重が男45%、女40%以上の人です。また最高血圧が100以下の人には献血できませんが、血圧が高すぎる人は、献血できます。出前前後6か月以内や生理期間中の人は献血できません。当日は献血前に医師が健康診断をしますから安心です。

交通災害共済に加入を
市総務課で受付 1人480円

九州縦貫高速自動車道が通過する市東部地区の耕地で、42年度から営営によるほ(圃)場整備事業が順調に進められています。整地面積は約384アールで、南北約6.5%の細長い区域、永吉町、幡崎町、原町、姫方町、飯田町、酒井西町、酒井東町にわたっています。すでに約215アールを完了しました。この事業で耕地は平らにならされ、幅7mの幹線道路

路および幅4mの支線道路が整整の目のように整然と走り、一区画60アールの田が生まれています。水路も用水路と排水路が区別され、姫方町と飯田町に深井戸が掘られました。また水屋町と酒井東町に、揚水機2台の工事もできました。

このようなほ場整備によって、配水の不合理によるかんばつが除かれ、農業用機械も使いやすくなるわけです。

47年度で事業を終える計画で、工事費総額は約8億5,000万円の予定。国庫補助45%、県補助30%、地元負担25%の割合になっています。

立石農道の改良 工事終わる

42年度から整備していた立石農道の改良工事がこの3月で終了しました。立石町五反三歩から同町金の水付近まで約3,117mが、幅6mに広げられ、十番目橋は石橋からコンクリート橋に改築されました。橋のすぐそばは、急勾配になっ

ていますので、約140m舗装します。総事業費約4,200万円。団体営土地改良事業農道整備という補助事業で、国45%、県10%の補助がありました。

みかん山への往復が便利になるだけでなく、終点の金の水から、おちょうずの流までは徒歩で20分。ハイキングも快適になりました。



舗装を待つ終点金の水付近
(十番目橋から3月22日撮影)

5月から救急車 ピーポーサイレンに

5月1日から救急車のサイレンの音がピーポーサイレンに変わります。今のサイレンは消防自動車と同じ音色を出すため、救急活動に支障をきたすことがあるほか、傷病者を運ぶ救急車は、やわらかい音色が望ましいという理由から、切り替えることになったのです。

しかし、6月30日までは、ピーポーサイレンへの切り替えを知らないため、一般の自動車が道をあけないような場合、これまでのサイレンをあわせて使うこともあります。

ひとこと 史話

米つき昔、玄米を製米するのは水車か、ウスでつくしかなかった。半俵ウス(3斗6升が1俵)の中に小なわであんだ輪を入れ、その中をモチつきの子ネよりひとまり大きいナデギネでつきの約3時間。寒い日でも汗をかいたほど。体がぬくもると米もぬくもらん、といわれた。明治の末ごろまでの話。

職員4人が中央 公民館内で活動

4月から、本町三丁目鳥栖市中央公民館に、市教育委員会事務局の職員4人が常勤しています。本庁内にある社会教育係の一部を公民館に移したもので、中央公民館や地区公民館または市民集会所の施設借用申し込みは、こちらをお願いします。

これまでは、公民館活動の中心になるべき中央公民館に、常勤の職員がいないという状態でしたが、さらに活動を飛躍させるにあたり、いつ、だれが行ってもよりどころできる中央公民館にしよう、と、まず職員を常勤したのもです。電話は03224 または03111の内線296です

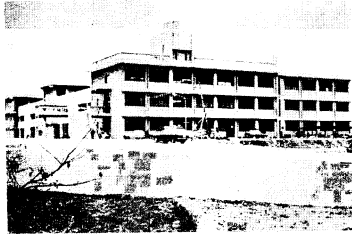
通訳案内業の試験受け付け

運輸省は、46年度の通訳案内業試験の受付を始めます。受付期間は4月5日から4月10日まで。佐賀県観光課に受験願書用紙がありますので、くわしくおたずねのうえ提出してください。市役所商工課でもおたずねに応じます。(電話03111 内線242)

— よろず相談は 第2水曜日 市役所2階第1会議室で —

新校舎にあふれる`こだま、

県立鳥栖商業高校ひらく



平田町のもと市実験農場一帯に、45年8月起工した佐賀県立鳥栖商業高等学校の校舎は、このほど完成し、予定どおり4月開校します。敷地は約4万2,800平方尺、鉄筋コンクリート校舎3棟が建設され、管理棟には職員室、事務室などの16室と社会科教室、音楽室などの特別教室10室があります。

第2棟は普通教室15室、第3棟は商業実践室、商業美術室、簿記機械室など8室があります。

近代設備のつた鳥栖商業高校校舎

ウデ自慢、ノド自慢のちびっ子集まれ!

鳥栖音楽連盟は、5月16日(日)、中央公民館で「子供のための春の音楽会」を行います。ただいま出演者を募集しています。

希望者は大正町中央公園横の鳥栖文化サークル内、音楽連盟事務局または中央公民館内の市教委社会教育係に申し込んでください。

<出演資格>

幼児、小、中学生の個人、サークル、団体(学校)、曲目は歌曲、器楽合奏など何でもよい。

<出演時間>

●個人(3人以内)……3分
●サークル、団体(4人以上)……10分

歌 誌

麦の芽(創刊号) 水鏡、コスモス、姫由理、アララギなどの歌誌に属する人が流汗を越えて集まった歌会、麦の芽会が、1年間の歩みをまとめた。A5判22ページ。短歌のほか、随想8編がある。

麦の芽会は、昭和30年、幸津町で発足した歌会で、主宰は豊増幸子さん(幸津町1368番地)。

短歌生活(3月号) 通巻34号をかぞえる。A5判14ページ。

短歌のほか随想2編、今号から「きやぶとこば」の連載が始まった。頒価100円。発行は秋葉町二丁目短歌生活社、主幹松隈伊和見さん。

市剣道連盟で総会

鳥栖市剣道連盟(中區正義会長)は、3月13日、中央公民館で定例総会を開き、年間行事計画などを決めましたが、ことしはとくに西日本都市対抗剣道大会出場にそなえ、選手の特例強化訓練をもち込んでいる。

恒例の九州剣道大会を鳥栖市で開くほか、市民道場の建設請願や青少年を対象に剣道の普及と育成を行う計画です。



花木即売会 鉢物の花に人気

3月20日から同28日まで市、農協等が主催した花木展示即売会。春風にさわられて、客の出足もよく、鉢物のアザレア、キリン花、スズランなどがよく売れていました。

お金のいらない遊び場所

勤労青少年ホームへどうぞ

働く若人のレクリエーションや集会に、元町の勤労青少年ホーム(電話④4780)を利用しませんか。ステレオ、テレビ、卓球台と用具、囲碁、しょうぎ、生花用具、書籍などがそろっています。個人でもグループでもどうぞ。またホーム主催で45年度は料理、囲碁、生花、茶道、社交ダンスの各講習を行ない、たいへん好評でした。4月からは以上の各講習にさらに書道、手芸、和裁を加えて実施します。材料費は本人負担ですが、授業料は無料です。

利用できる人…満25歳以下の働く青少年で、市内に住んでいるか、市内事業所に働いている人。

開館時間…日曜～土曜は午後1時～午後8時。日曜は午前10時～午後5時。

休館日…毎月第2、第4日曜
●毎月第2、第4以外の火曜
●国民の祝日、8月15日、12月29日～31日、1月2、3日

利用申込み…個人利用は当日でよい。団体は6日前まで。

ガン検診申込み受付

☆胃ガン検診 4月23日(金)
申込みは4月17日まで。

☆子宮ガン検診 4月27日(火)
申込みは4月22日まで。

予防係(電話③3111 内線228)

乳幼児の種痘 事前に必ず健康診断を

ことし上半期の乳幼児定期種痘を次のように実施しますので、対象者にのれなく接種をさせていただきます。種痘の副作用による事故が最近大きな社会問題になっていることは、すでにみなさんご存知のことと思います。思いがけない事故を防止するため、注意事項をよく守ってください。

対象者 生後6か月から24か月までの乳幼児(昭和44年4月1日から45年9月30日までに生まれた乳幼児)。

日 どり

接種日	検診日	地区
4月6日(火)	4月13日(火)	田代
4月7日(水)	4月14日(水)	基里旭
4月8日(木)	4月15日(木)	鳥栖南専
4月9日(金)	4月16日(金)	鳥栖北

会場 中央公民館(本町三丁目) 電話③3224

川原田バス停新設

鳥栖市住宅前に、3月12日から原田(かわらだ)バス停が新設されました。

時間 午後1時30分～同3時

注意事項

- ①種痘を受ける前に必ず健康診断を受けてください。
 - ②当日は、前もって被接種者の体温をはかっておいてください。
 - ③接種には必ず母親などの保護者が同伴してください。
 - ④初回接種は、おそくとも満2歳までに受けさせてください。
 - ⑤接種の前日は、入浴させ、清潔なはだ着を着せておいてください。
 - ⑥前もって配った問診票は、正しく記入し、接種会場に母子手帳といっしょに持参してください。
- 予防係(電話③3111 内線228)

神辺線バス 河内まで3往復を延長

河内小学校の閉校により、4月から田代小学校に通うことになった河内町の児童たち7人は、市内バスで通学できるようになりました。市内バスは神辺町谷口橋まではきていましたが、ここから河内までの約4.6%の「足、をどうするか、市でいろいろ考え、結局西鉄に依頼し、河内小学校前までバス路線を延長してもらうことにしたものです。

このため、市は年間85万円の委託契約料を払うことになりました。これは、すでに赤字線になっている神辺線を、さらに延長して運行してもらうためのいわば補償金です。

午前と午後各3本を延長運行することになっており、7人の小学生だけでなく中学生も利用できるのです。たいへん便利です。もちろん一般市民も利用できます。

料金は

河内小～谷口橋	40円
河内小～池田	50円
河内小～鎗田	60円
河内小～鳥栖駅前	70円

時刻表

鳥栖駅前発	谷口橋発	河内小着
6.38	6.54	7.06
13.56	14.12	14.24
16.50	17.06	17.18

河内小発	谷口橋発	鳥栖駅前着
7.10	7.22	7.38
14.32	14.44	15.00
17.26	17.38	17.54

自衛隊音楽隊 18歳以上25歳未満の男子

- 試験は日曜日のほかいつでも受けられます。
- 市役所総務課(電話③3111 内線207)または本町一丁目の募集事務所(電話④4077)へ問い合わせてください。