

## 横井で火葬場を起工

10月27日、河内町横井で火葬場の起工式がありました。建物は建築面積662.5平方メートルの鉄筋コンクリート平屋建てで、小林建設の施工。請負工事費は2499万円、47年2月末完成の予定になっています。また焼却炉は、太陽架炉工業株式会社(福岡市)が1430万円で請負い、焼却炉4基、再燃炉、産汚じょくが各1基を施工します。

焼却炉は江口式重油火葬炉で、消臭、消煙装置があり、同社の説明によると、ほとんど煙は出ず、一体を焼くのに約90分かかるとのことです。47年4月には



火葬場の建設場所は、美しい自然にかこまれている(写真は起工式)

使用できるよう工事を進めることになっています。

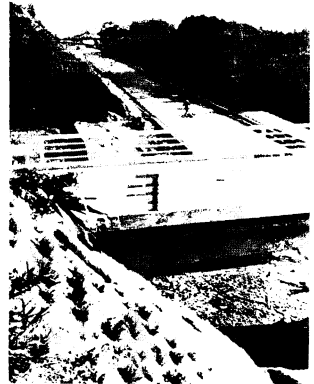
建築現場は、背後を雑木林にかこまれ前面には鳥栖市街地が遠望できる、よい場所、約3万7000平方メートルの用地を提供してもらいましたので、将来は自然を生かした葬祭公園としてさらに整備される計画です。

## 宿～古賀市道など 3か所改良を発注

市建設課は、市道宿～古賀線の一部など3か所の道路改良工事を発注しました。いずれも農繁期の人の往来が一段落したら着工されます。

(1)宿～古賀線 宿町西端の県道佐賀・川久保・鳥栖線から北へ延長100メートル、約2.5メートルの道幅を6

メートルに広げます。工事費290万円、大島組の施工。  
(2)酒井西～村中線 酒井西公民館の南側から東へ延長156メートルを4メートルに広げ一部は新設します。46万円、高尾組。  
(3)河内町の擁壁工事 河内町の村山春男さん宅の北、山はだかむき出し、石が道に落ちてくるおそれがあるので、根元に延長40メートル、高さ4.5メートルの擁壁を建設します。220万円、小林建設の施工。



## バイパスで変わる 田代公園付近

国道3号線の鳥栖市と筑紫野野間の混雑を緩和するためのバイパス「鳥栖筑紫野有料道路」建設は、47年5月開通目ざして施工中です。この工事により市内袖比町、神辺町付近は、がらりと様相が変わりました。写真は袖比町、市道田代～神辺線の跨道橋付近から田代公園方面を望んだものです。バイパスが公園の端を分断していますが、跨道橋2本が建設されましたので便利です。

## 7年未満の下士官 以上に一時恩給

実役が引き続き3年以上、7年未満の下士官以上の軍人で、下士官以上としての在職年が1年以上の人またはその遺族に、こんど一時恩給が渡されることになりましたので、福祉事務所や軍恩連盟の支部役員などに問い合わせ、早く請求手続きをしてください。

昭和21年に、軍人一時恩給制度は廃止されましたが、昭和28年軍人恩給が復活したとき、7年以上12年未満(准士官以上は13年未満)の者については、一時恩給が支給されました。こんど3年以上7年未満の人についても支給されることになったのです。ただし下士官でも俗にいう海軍の満期下士官や、陸軍の復員時伍長などは該当せず。現在恩給や年金を受給している人も対象にはなりません。

一時恩給の金額は、昭和28年に軍人恩給が復活したときの1万円ベースで計算され伍長(二曹)3年で1万7100円、軍曹(一曹)4年で2万3600円、曹長(上曹)5年で3万5000円、准士官5年で3万6500円、少尉6年で4万9800円、中尉6年で5万7600円、大尉6年で7万3200円になっています。

× ×

市福祉事務所は次の日どりで敬老年金をお渡しします。印鑑と年金証書を持っておいでください。

## 戦没者遺族 相談員決まる

県援護課は戦没者遺族相談員と戦傷病者相談員に次の2人を委嘱しました。それぞれ年金などの援護相談を受けます。

- ・戦没者遺族相談員  
植木豊吉さん(桜町、電話03759)  
担当区域は鳥栖市全域
- ・戦傷病者相談員  
富地 要さん(東町一丁目02262)  
担当区域は鳥栖市と基山町

## 27日、文化講演会

### 「郷土の風土と歴史」

11月27日午前10時から、本町三丁目の中央公民館で、文化講演会が開かれます。講師は佐賀県文化室室長、永竹威さんで「郷土の風土と歴史」。佐賀県文化会館と鳥栖市公民館主催で入場料はいりません。お問い合わせのうえ、おいでください。

## 80歳以上のかた 敬老年金をどうぞ

12月1日～12月3日

### 敬老年金を渡す日どり

場所	月	日	時間
福祉事務所	12月	1日	10時～15時
田代公民館	12月	2日	10時～正午
基里公民館	12月	2日	13時～15時
麓公民館	12月	3日	10時～正午
旭公民館	12月	3日	13時～15時

## 23日、ゴミ収集 は休みません

11月23日(勤労感謝の日)のゴミ収集は休みません。平常どおりです。

## 「いま、燃えようとしている火がある」

### 家族みんなで防火点検をしよう

「いま、燃えようとしている火がある」——これはことしの火災予防全国統一標語です。寒くなりましたので、あなたの身の回りにも、暖房器具や火気が多くなったことでしょうか。ちょっとした不注意で火事を引き起こす火災には十分気を付けて、鳥栖市から火災を絶滅したいものです。11月26日から12月2日までは全国いっせいに、秋の火災予防運動も行われますが、この期間にぜひ親子の防火会議を実行して、次のような話し合いをしてください。  
ア 火気使用器具の安全な取り扱いと使用後の点検  
イ 火気使用場所の整理せいとん  
ウ 石油やプロパンガスなどの安全な取り扱いと保管

- エ 寝寝前、外出時の火の元点検
- オ ハケツ一杯の水のくみおき励行と必要に応じた消火器の設置
- カ 避難経路の設定と避難器具の準備
- キ 老人、病人、子どもの就寝場所
- ク 鳥栖市消防本部は、期間中に次のようなことを行ない、防火への関心を高めるようにします。また、午後9時にはサイレンをいっせいに鳴らします。
- ・消火器の設置をすすめる
- ・バス停などのたばこの吸から入れ整備
- ・行業地、登山道などの防火たてふだの整備
- ・消火、通報、避難の訓練指導
- ・病院、旅館などの立入検査および一般家庭にたいする予防査察

× ×

# 地図と磁石のハイク、 オリエンテーリングへ



晩秋の鳥栖を歩くオリエンテーリングが行なわれます。オリエンテーリングというスポーツは、地図と磁石を使って、主催者が示した形式、方法で山野のなかで定めたいつかの地点(チェックポイント)をできるだけ短い時間に探してきてゴールする競技です。地図の読みかた磁石の使いかたを知られば、だれでもできるスポーツです。主催は、こまきユースホステルグループ。市体力づくり協議会の後援です。参加費があります。

▽とき 11月28日(日)

▽集合 午前9時、市役所グラウンド

▽コース 市役所～河内ダム～杓子が峯

▽催し 歌、ゲーム、フェークダンス

▽申込み 家族ぐるみ、友達同士、一人で結構です。ハガキに住所、代表者氏名、参加人員、職業、年齢を書いて、鳥栖市元町、勤労青少年ホーム内、こまきユースホステル

グループあて。11月24日までに。▽地図、磁石は主催者で用意します。▽弁当、水筒、雨具などはリュックサックなど背負えるものに入れてきてください。

## 胃ガン検診 申込み 25日まで

12月2日と3日に胃ガン集団検診があります。人数は両日で160人。申込みしめきりは11月25日ですが、定員になったら期日前にしめきりますので早目に市衛生課予防係(☎3111 内線228)にお申込みください。料金は1人250円。

## 市内生産者による 花木の展示即売会

新しい農業の一環として、市内の農家が栽培している花木と観葉植物、庭木などの展示即売会が次のとおり行なわれます。園芸相談所も開設。

とき 12月1日～5日  
午前9時～午後5時  
ところ 鳥栖市役所前広場

市報訂正 10月15日号2ページの「油の大量保管」についての記事で、終わりが3行を次のように訂正します。

「また指定数量の5分の1で割り、その合計が1以上になるときは、指定数量の5分の1以上とみなされます。」

# ＝買物は品質表示を目安に＝

昭和37年に「家庭用品品質表示法」が制定され、日常生活に使われる繊維製品、合成樹脂加工品、電気機械器具、雑貨工業品のうち、とくに政令で指定した品目について、決められた標準に従って表示

することが定められています。これにより繊維製品には、たとえば、毛80%、レーヨン20%など、合成樹脂製品にはその原料樹脂名(ポリエチレン、メラミン樹脂、ポリウレタンなど)を取

## 消費者を守る表示のいろいろ

**JIS(ジス)マーク(日本工業規格)**

商品の寸法や品質や性能が日本工業規格に一致していることを保証するマーク。政府の許可した工場だけがつけることができます。台所用品、ミシン、電球など日用品だけでも150品目以上あります。

**特殊栄養食品マーク**

厚生省の許可によるもので現在1400種類以上あります。栄養を補強してある加工食品で、添加されている栄養素の種類と量が表示してあります。強化された栄養素はほとんど永久的に栄養しないものが多いのですが、包装の完全なもの、製造年月日をもって1年以内のものを選びましょう。

**JAS(ジャス)マーク(日本農林規格)**

農林水産物や日常の加工食品につけられている品質表示です。かんづめ、マーガリン、ハム、ソーセージ、インスタントラーメン、木炭など170種類以上が定められています。

**グッドデザインマーク**

通産省の審判委員会がえらんだ商品につけるものです。選定の基準は使いやすく見た目も美しく、素材を有効に使用していることと独創性のあることで、その対象はカメラ、ミシン、ガラス器、陶磁器、文房具などです。

# 文化祭ひらく



第10回市民文化祭は、10月26日から11月6日まで開かれました。展示作品は、絵28点、書40点、写真53点、工芸6点、生花65点、手芸43点、短歌78首、俳句65句。

最終日の11月6日は中央公民館の

書、写真、絵の作品展会場風景 (中央公民館)

音楽祭に、このほど足立した鳥栖吹奏楽団など15団体が出演したほか短歌生活社の歌会も行なわれました。

## 来年も麦やナタネの転作に奨励金

来年休耕する水田に、ことし小麦、ビール大麦およびナタネを植える場合は、46年度と同じく、普通転作として奨励補助金が交付されることになりました。46年度は麦、ナタネの転作取扱いについては、農業共済組合の麦引受細目書に記載されていない場合も、現地確認により転作扱いにしましたが、47年度は、次の要領で実施されますので、注意してください。

(1) 麦およびナタネを作付した水田に水

稲を休耕する場合は、必ず農業共済組合の47年度産作付調書に記載されていること。

もし記載されていない場合は、単純休耕扱いになります。

(2) 麦、ナタネを作付ける水田は、通常の肥培管理により栽培できる水田であること。

(3) 麦引受細目書の字、地番、面積は、耕作台帳と同一であること。

は、これらの表示をよく読んで、希望に合ったものを選ぶ目安にしてください。

以上の表示は商品のありのままを示したもので品質の保証ではありませんが、品質を保証するものに、通産業者や、厚生省など公の機関が、規格に合格した商品に表示を許可する別図のようなマークがあります。

今回は繊維製品の洗たく、アイロンなどの絵表示について説明します。

鳥栖市消費生活情報相談員 (商工課内、☎3111 内線242)

**寄 付** 10月31日現在

ありがとうございました

香典返し

育英資金へ ■天木三三さん(本鳥栖町) ■石丸秀哉さん(藤木町) ■大久保軍治さん(大正町) ■船津清季さん(酒井東町) ■社会福祉協議会へ ■西村栄次さん(村田町) ■北村忠雄さん(本町二丁目) ■渡辺善四郎さん(飯田町) ■杉原松江さん(本町二丁目) ■村岡健一さん(古賀町) ■山津保さん(萱方町) ■香月悟さん(立石町) ■野口富子さん(桜町) ■齋藤博之さん(東町)

老人福祉センターへ ■徳淵勇輔さん(鎗田町) ■南義雄さん(大正町) ■権藤敏夫さん(秋葉町)

一般寄付 困っている人に ●638円…三交石油従業員一同