

市民本位の公害対策を 市公害防止連絡協議会が発足

市民ぐるみで公害を防止しようと、5月28日「鳥栖市公害防止連絡協議会」が発足しました。

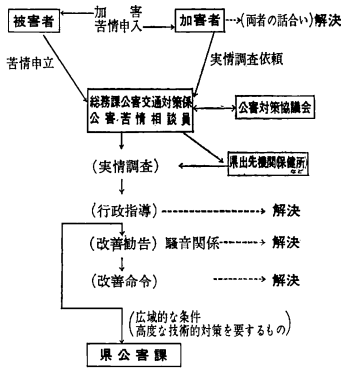
大気汚染、水質汚濁、騒音など公害が大きな社会問題になっていますが、鳥栖市でも、昭和43年ごろから別表のような公害の苦情が市に持ち込まれています。当時は専門の窓口がありませんでしたが、激増する苦情相談に対処するため、44年5月、総務課に公害係を設け、職員2人を配置しました。さらに各課の緊密な連絡をはかるため、45年8月、助役を会長に関係課長9人で公害対策協議会をつくり、さらに同年12月には、公害紛争処理

法により都道府県に設置が義務づけられた「公害苦情相談員」を、市にも置きました。

この間、専用自動車1台、騒音関係の騒音計2台、高速レベルコーダー1台、騒音オクターブ分析器1台、水質関係のペーハー測定器1台、透視度計1台、アンモニア性窒素試験器一式、総額約120万円の機器を購入し活用しています。

別表でみるとおり市内では水質に関する苦情が多いのですが、これは工場排水による農業用水の汚濁のほか住宅団地からの排水による苦情もあります。市や県があっせんして、工場では浄化そうを新

公害の発生から解決まで



公害苦情相談員

▽総務課長松枝光栄▽同補佐前山芳隆▽市民課長古沢義之▽都市計画課長古賀規

一▽商工課長香月悟▽農林課長藤野太郎
 ▼同補佐向井虎之助▽衛生課長堤政治▽同補佐岩橋一義▽総務課公害交通対策係長松尾喜造▽同係井上彦人

転入したら囑託員に一言

あなたの近所に最近、引越してきた人がありましたら、次のことをお伝えください。
 ▲とす市報はじめ、市からのいろいろなお知らせは、各町の囑託員を通じて各世帯に配られて行きます。そのため、各囑託員はいつも町内の人動きをつかむのに苦労していますが、転入してきた人が、一言、囑託員に届け出てくれるとたいへん助か

ります。
 ▲市からお知らせには、子どもの注射の日どりなど、わからないはずまされないことも多いのですから、転入してきたら、囑託員に届け出て、不利益をこうむらないように。
 ▲転入しただけでなく、他の町や市外に引越すときも、囑託員に届けましょ

× ×

公害防止連絡協議会のメンバー

役職	氏名	役職	氏名
市長	原 忠 實	青年団 団長	楠 繁 利
市議会議長	木 村 松 實	青年団 副団長	斎 藤 博 美
市議会議長	中 島 一 七	青年団 副団長	野 田 延 子
市議会総務委員会委員長	西 依 太 七	地区 労 務 長	村 上 義 光
農業委員会 会長	西 依 太 七	医師 会 代 表	吉 賀 良 人
農 協 理 事 長	楠 正 男	粟 荆 士 会 長	江 崎 愨 六
商 工 会 議 所 会 頭	中 富 正 三	生産組合鳥栖地区 会長	権 藤 善 作
青年 会 議 所 理 事 長	井 上 浩 人	生産組合田代地区 会長	山 田 寛 次
鳥 栖 地 区 囑 託 員 会 長	上 野 一 衛	生産組合基里地区 会長	久 保 山 善 七
田 代 地 区 囑 託 員 会 長	宮 原 佐 一 郎	生産組合龍 地区 会長	羽 根 卯 一 郎
基 里 地 区 囑 託 員 会 長	久 光 元 治	生産組合旭 地区 会長	伊 東 敏 夫
麓 地 区 囑 託 員 会 長	内 田 重 造	警 察 署 長	筒 井 利 平
旭 地 区 囑 託 員 会 長	豊 増 基 次	保 健 所 長	古 城 倫 次
鳥 栖 地 区 婦 人 会 長	楠 良 田 ナツコ	農 林 事 務 所 長	溝 上 茂 夫
田 代 地 区 婦 人 会 長	松 井 ハルヨ	農 業 改 良 普及 所 長	酒 井 儀 平
基 里 地 区 婦 人 会 長	江 頭 クニエ	市 教 育 長	佐 藤 藤 三
麓 地 区 婦 人 会 長	小 石 太 一	市 総 務 課 長	松 枝 善 光
旭 地 区 婦 人 会 長	宇 木 秀 子		

①市民にたいする PR

②市民ぐるみの川、道路、下水の整備

③企業の公害防止施設点検
 を行なうことにしています。46年度の予算は10万円。
 なお会長は原市長、副会長に木村議員と中島助役が決まりました。

おわび 紙面のつごうで寄付は休みました。

市内の公害苦情発生件数

年度	計					
	大気	水質	騒音	悪臭	土壌	その他
43年度	18	3	7	4	2	0
44年度	5	0	1	2	0	2
45年度	13	3	6	2	2	0
46年度	12	0	12	0	3	0
47年度	18	0	8	0	1	0
48年度	19	3	10	2	4	0
49年度	19	3	10	2	4	0
50年度	29	3	8	4	3	9
51年度	24	1	11	2	2	7
52年度	24	5	7	4	5	1

火葬場建設

を6月議会に提案

歴案の火葬場建設は、すでに河内町横井地区に約3万3700平方分の用地買収を完了し、いよいよ6月定例会議に、本体建物の建設費を提案することになりました。本体の構想は、市議会文教厚生委員会(草野勲委員長)と市当局が、ともに先遣地視察などを行なって検討してきたもので、ご覧のような明るくふんい気のもので、建物建設のほか道路の整備工事もしなくてはなりません、近い将来には火葬場のまわりも公園化される計画です。

市県民税1期は6月30日
 までにお忘れなく納めて
 ください

2つの通学路 で交通規制

次の2箇所が4月20日から交通規制に追加されましたので、十分ご注意ください。両方とも学童の通学道路です。
 ▶幸津町、プリダストンサイクル工業工場西側から儀徳町農機協支所前まで約800mは、午前7時～同9時まで、大型車両の進入禁止。
 ▶曾根崎町、曾根崎バス停から同町エニットパイプ鳥栖工場まで約130mは、午前7時から同9時までと午後3時から同6時まで、自転車を除く車両は進入禁止。

火葬場の完成
 予想図



水道週間の標語、書入賞者

市水道課が募集した水道週間の標語と書道は、標語一般の部61点、小学生の



部124点、書道は小学生708点、中学生11点の応募があり、次のとおり入賞者が決まりました。作品は水道週間の6月1日から7日まで、市役所の市民ホールに展示し、多くの市民に見ていただきました。なお入選と佳作は、紙面のついでに割愛いたし

市民から寄せられた標語や書道で有意義な水道週間になりました(市役所市民ホールで)

ましたのでご了承ください。

標 語

- 一般の部
- 特選 町ぐるみ水道引いて皆健康 木町三丁目 古賀 誠
 - 準特選 水道は我等が町の基礎づくり 木町三丁目 古賀 誠
 - 準特選 水道で文化と健康保たれる 永吉町 佐々木高枝
- 小学生の部
- 特選 市の水道使って安心明るい家庭 鳥栖北小5年 藤瀬直行
 - 準特選 家族みな「安心できる」と市水道 鳥栖北小5年 波多江真奈美
 - 準特選 せいついでほくたちまもって

れる水道の水

鳥栖小5年 松原 浩

書 道

- 小学1年～3年 「みず」
 - ▼特選一鳥栖北小1年とかりいたみこ▼
 - 準特選一田代小3年高浜あつ子、田代小2年岡水みゆき
- 小学4年～6年 「水道」
 - ▼特選一田代小6年田中直子▼準特選一田代小6年真田典子、田代小5年柳田春美
- 中学生 「水道週間」
 - ▼特選一田代中1年山津正子▼準特選一田代中1年古川まゆみ、基里中3年森田佳子

日本脳炎多発のおそれ

蚊の駆除と予防接種をせよ

新聞などでご存知のとおり、今年はい蚊が異常発生し、日本脳炎の多発がおおられています。蚊の駆除にはいっそう力を入れたいものです。それと同時に予防接種をぜひ受けましょう。市では6月上旬から日程にしたがって接種をしていますが、まだすんでいないところは別

表のようになっています。もれなくお受けください。

＜料金＞1人1回につき160円

＜注意＞①種痘、小児マヒ、はしかの生ワクチン服用、BCG等の接種を受けてまだ1か月以上経過していない人は、日本脳炎の予防接種はできません。

②乳幼児の接種は、必ず保護者がつれてきてください。

予 防 接 種 の 日 どり 時間午後1時30分～同3時

旭 公 民 館	6月17日 6月25日	江島町 幸津町	村田町 儀徳町	村田町住宅 儀徳町住宅	村田町松原
下野町公民館	6月18日	下野町	三島町		
鳥 栖 小 体 育 館	6月21日 6月22日	轟木町 藤木町	元町 東町	秋葉町 木通町	真木町 今泉町 京町 鉄道宿舎
中央 公 民 館	6月23日 6月24日	7月1日	7月9日	木町 本島橋町 中央町 布津原町 事業団宿舍 専売公社 宿町	全 地 区

婦人教養講座

7月開講、申込み早目に

市教育委員会は、7月に開講する婦人教養講座の受講生30人を募集しています。学習内容は、婦人としての一般教養で、たとえば「新聞の見方、考え方」、「現代社会と女の役割」、「家庭教育と学校教育」、「情報化社会とは何か」などのほか、料理実習も計画しています。講師は佐賀新聞社論説委員難波栄氏、県社会教育主事西川黎明氏、九州大学教授小林栄三郎氏、福岡教育大学教授徳永玉氏、市社会教育係松原佐智子氏などです。受講料はいりませんが、料理は実費をいただきます。

開講期間は7月から47年3月まで。週1回行なう予定ですが、全講座に参加の意欲ある市内在住の女性ならどなたでも参加できます。申し込みはハガキに住所氏名、年齢を書いて鳥栖市宿町鳥栖市教育委員会あてお出しください。問い合わせなどの電話は☎3111内線316へ。

新しい母子保健推進員

昭和43年11月から、妊産婦と乳幼児を対象に行なっている母子健康推進活動を今年度は次のかたがたにおねがいしました。この母子保健推進活動は、妊産婦の未受診、未届着を早く受診させたり届出を出させたりして、健康な母体、すこやかな赤ちゃんを育成する仕事です。 /

土地や建物を売った譲渡所得は、45年度から50年度まで分離課税といって他の所得と切り離し、それぞれに所得税と市県民税が計算されることになっています。この場合の譲渡所得の算定には、別記のような特別控除がありますので、課税の対象となる譲渡所得はまったくなくなったり、あってもごく少額になることが多いのです。

しかし、国民健康保険税の所得割計算に際しては、この譲渡所得も合算して課税されます。この場合、所得税と市県民税に認められている特別控除がありませんので、たとえ所得税と市県民税がかからないとか、あるいはごく

／母子保健推進員のみなさん(敬称略)
・姉川照代(原古賀町)・青山ツルヨ(儀徳町)・天木ミツエ(敷方町)・大石キクノ(水原町)・権藤百代(蔵上町)・篠原清祐(本町一丁目)・高橋ハルヨ(山浦町)・半田力子(田代木町)・牛島悦子(宿町)・前田シズエ(本町三丁目)

胃ガン検診をします

胃ガン検診を次のとおり行います。料金は本人負担250円で、のこり250円は市が負担します。

とき 6月29日(火)9時～12時
ところ 中央公民館(本町三丁目)
申込み 6月24日(木)まで、市役所衛生課予防係へ。
(電話☎3111、内線228)

消防設備士の試験

県防災課は消防法に規定された消防設備士の試験を次の要領で行ないますが、受験申し込みは6月21日から6月26日までになっています。願書用紙は佐賀県総務部防災課または市消防本部にあります。また準備講習会が7月8日、9日、佐賀市内二丁目の山林会館で行なわれます。

▶筆記試験 7月18日(日)午前9時
佐賀市水ヶ江三丁目佐賀龍谷学園
▶実技試験 8月24日(火)午前9時
佐賀龍谷学園

少額の場合でも、国保税の所得割は比較的ふえることとなります。

▼所得税と市県民税を算定する場合

土地等の譲渡所得にたいする市県民税と国保税課税のちがい

の譲渡所得
〔収入金一価得費一譲渡経費一特別控除〕
▼国保税の所得割算定の基礎になる譲渡所得

3食付き1時間200円

田 植 え の 協 定 賃 金

ことしの田植えの協定賃金が次のように決まりました。これは農業改良普及所、公共職業安定所、生産組合、農業委員会、農林課、農業就業近代化対策調査相談員が話し合って決めたものです。

()内の数字は45年度の協定額。

- (1)田 植 3食付き1時間当たり 200円(180)
- (2)耕起だけ 10%当たり2000円(1900)
- (3)代かきだけ 10%当たり2000円(1900)
- (4)耕起代かき 10%当たり4000円(3800)

払下げ農地の登記お早く

国から買った農地の未登記や登記まちがいなどはありませんか。

昭和22年3月31日から、32年3月1日までの間に国が買収した農地の、払い下げを受けた土地は、登録免許税が免除されていますが、法の改正により、47年3月31日までに登記をすませないと、この特典は受けられなくなります。

該当者は7月20日までに、市農業委員会に届け出てください。また登記の無きがわからない場合は、同委員会におたずねください。(電)☎3111、内線321)

〔収入金一価得費一譲渡経費〕

特別控除額

- (イ) 100万円…一般の場合
- (ロ) 1200万円…資産が取用された場合
- (ハ) 1000万円…居住用財産を譲渡した場合
- (ニ) 600万円…日本住宅公団が行なう土地地区画整理事業のため土地等を譲渡した場合
- (ホ) 300万円…特定住宅造成事業等のため土地を譲渡した場合
- (ヘ) 150万円…農業振興地域内の農地等を譲渡した場合

7月1日現在で 就業構造基本調査

7月1日現在で就業構造基本調査が行なわれます。この調査は統計法に基づく統計調査の一つとして昭和31年から3年ごとに行なわれているもので、そのねらいは、人々のふだんの活動状態を、経済との関連で、いろいろな角度から調べることにあります。これは具体的に次の4点に要約されます。

(1)人々の活動を類型的にとらえる

15歳以上の人について有業者か無業者か、有業なら仕事がおもなものか従なのか無業者ならふだん家事をしているか、通学をしているかなど。

(2)仕事の内容を明らかにする

有業者と一口にいっても、仕事のち味



秋光川の改修工事

秋光川の飯田橋から下流、宝満川との合流点まで延長約2900mは、建設省が昭和40年度から改修を進めてきましたが、46年度工事を残すだけになりました。合流点から上流500m付近では川幅35%を48%に広げ、さらに2200m付近では33%を39%に拡張したほか、飯田橋下流延長約1000mは、カーブしていた流れがまっすぐに改修されるなど約4億2300万円の大工事になりました。

写真は改修でカーブがとれた秋光川
(飯田橋から下流をのぞむ)

統計グラフコンクール作品を募集

統計グラフ佐賀県コンクールの作品募集が行なわれています。これは県と県教委主催、県統計協会後援で、統計思想の普及向上と表現技術の向上をはかる目的のもです。第1部小学生、第2部中学生、第3部高校以上の学生、生徒、第4部一般にわかれており、しめきりは9月10日。作品送付先は佐賀県企画部統計調査課。各部ごとに特選1点、入選4点、佳作10点が選ばれ賞品と賞状があります。

用紙の大きさ、作品の注意など詳しくは市役所総務課におたずねください。

(電話③3111、内線205)

15歳以上就業者の活動、希望意識など調べる

は千差万別です。雇用者か自営業主か、職業の種類、1年間の就業日数、収入などを調べます。

(3)仕事にたいする希望意識

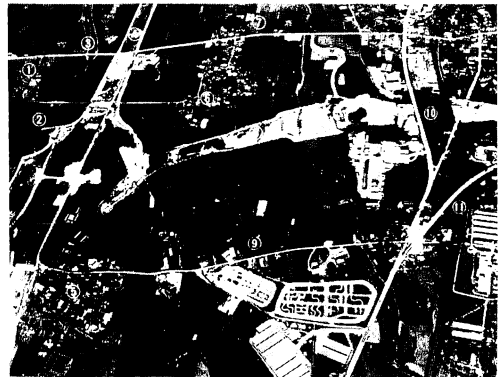
現在、有業者の中には200万人をこえる人が転職や転業を希望しているといわれます。また無業者の中には、余暇ができたので動いて出たいとか、内職をしてみたいとかいう人がふえているともいわれます。この調査はこうした転職や就業希望の有無、その理由などを調べ、人々が仕事にどのような不満や希望をもっているか明らかにします。

(4)労働力の移動状況をとらえる

一つの企業をとってみると、1年間に退職する人、新たに就職する人、転職する人ときまざまな人の動きがみられます。これを県全体あるいは国全体にまとめたり、産業別にまとめたりしてみると労働力の移動の突進がはあくできます。また都道府県間の人口移動のうち、就職や転職など仕事に関連して生じた部分がかどの程度かをすることもできます。

24人に調査を依頼

この調査にご協力いただく世帯は、全国46都道府県から公平に選ばれた約30万世帯。鳥栖市では約480世帯が選ばれることになりました。



日本一の規模といわれる鳥栖インターチェンジの建設工事が、大地に新しい模様を描き出しています。来年3月ごろには鳥栖地区の工事を完了しようと、工事は急ピッチ。

- ①永右町日恵寺 ②秋光川 ③東田橋 ④九州縦貫道 ⑤永吉町 ⑥横崎町 ⑦県道鳥栖～甘木線 ⑧横断道 ⑨市道新道路～日専寺線 ⑩国道3号線 ⑪国道34号線 (写真は5月20日写す)

これらの世帯は、市が依頼した24人の調査員が6月28日から7月3日まで行なう準備調査によって決定され、本調査は7月4日から9日までに行なわれます。市の調査員は次のかたがたですが、調査の趣旨をご理解のうえどうぞ協力をお願いいたします。

調査員のみなさん(敬称略)

- ()内は調査地域ですが、町全体ではなく、その一部です。
・山下富子(鈴鹿町)・佐々木邦人(土井町)・吉田耕作(大正町)・井上光(専売)・江崎伸雄(本町)・鳥飼寅助(京町)・久光ナツエ(元町)・宮原一郎

- (東町)・菅沼薫(鉄道寮)・堀江茂雄(藤木町)・松原伍三郎(高田町)・古沢倉吉(横徳町)・吉富三生(三島町)・有馬嘉太郎(平田町)・原秀吉(宿町)・熊谷日出男(事業団宿舎)・有馬超雲(神辺町)・天木清(田代外町)・松田良市(今町)・久保助(永吉町)・尾川清松(酒井東町)・橋本沢三(曾根崎町)・緒方清富(同)・井上正三郎(同)

敬老年金を早く受取ってください

敬老年金をまだ受取っていない人は、早く福祉事務所においでください。

- 1 冷蔵庫を使って「ゆっくりもどす」のにいちばんよい場所は冷蔵庫。調理する数時間前、冷蔵庫の下段に移し、自然にもどし、中心がまだ凍っている程度で使います。生の魚、肉類、貝、果実類など。

- 2 急ぐ時は流水に包装のまま、水が入らないよう、さらに袋に入れて流水につけると20分から30分でとれます。
- 3 急速解凍 スティック、フライ、コロッケなどは凍ったまま揚げます。そのほか、そのまま蒸すもの、ゆでるものなども凍ったまま使います。

消費生活苦情相談員に高島さん

消費生活苦情相談員の藤光さんが佐賀市に引越されたので、鳥栖地区の相談員は、6月1日から新しく高島静可さん(飯田町)に決まりました。毎週月曜と木曜日に、商工課内で、消費者のみなさんの苦情や相談を受けています。

買物じょうず おいしい冷凍食品を選ぶコツ 消費生活苦情相談係

- 冷凍食品は、新しい材料の、味や栄養をほとんどそとわずに保存した食品ですが、生産から調理まで一貫してマイナス15度Cをたもたなくてはなりません。もし途中で温度が上がった場合、再び凍結しても、品質は著しく低下します。
- 1 店のショーケースのようすを見ます。温度計が設置されていて、マイナス15度C以下になっているなら大丈夫です。品物は、ショーケースのふちから20度くらい下のエア・カーテンより下にあるものでなくてはなりません。山ほど食品を入れてあるのは、外に出してあるのと同じです。
- 2 袋の内側に、霜のついていないものを選びましょう。霜があるのは、一度とけたものです。袋の破れがなく、型が整い、色も生鮮品に近いものを選びましょう。

- 3 冷凍にする前の品質はもちろん大切です。冷凍食品協会の認定証のあるものを求めましょう。半調理したもの、また、生食するものは、食品衛生法で製造年月日を表示することになっています。そのほか取扱いや調理方法について、良心的な表示をしているものを選びます。
 - 4 買ったら急いで持ち帰り、冷凍庫や冷蔵庫に入れます。家庭では冷凍でマイナス15度C以下で保存できない場合は、生鮮食品と同じに考え早く調理しましょう。
- ＜じょうずに調理するコツ＞
じょうずにもどすことがおいしく食べるコツです。取扱いの表示をよく読んで、もどすきないようにとしかしたら、タイミングを逃さないように使います。

6月27日(日)は参院選の投票日

投票所ご案内

投票区	投票所名	町名	投票区	投票所名	町名
1	鳥栖歯科衛生士学院	本町 本鳥栖町 大正町 古野町 館田町 土井町 神辺合町 鉄道宿舎	10	酒井西公民館	酒井西町 酒井東町
2	鳥栖保育園	秋葉町 本通町 京町 専売公社 鉄道宿舎(秋葉町)	11	姬方戒円寺	幡崎町 姫方町 桜町
3	東町公民館	東町 藤木町 鉄道宿舎 鉄道寮	12	蔵上公民館	宿町 蔵上町 養父町 牛原町 布津原町 鉄道宿舎(宿町)
4	鳥栖小学校体育館	森木町 元町 今泉町 真木町 事業団宿舎	13	鳥栖市麓公民館	山浦町 山浦町住宅 原古賀町 原古賀町住宅 山都町 緑ヶ丘
5	高田公民館	高田町 安楽寺町 水屋町	14	平田公民館	平田町 立石町 一本杉住宅
6	鳥栖市田代公民館	田代昌町 田代新町 田代上町 田代大町 田代外町 田代外町住宅 田代本町 福比町 今町 永吉町	15	江島公民館	江島町 三島町於保里
7	神辺公民館	神辺町 古賀町 萱方町 神辺団地 柳岡地	16	鳥栖市旭公民館	儀徳町 幸津町 村田町 村田町松 原 村田町住宅 儀徳町住宅
8	旧河内小学校	河内町	17	下野公民館	下野町 三島町田出島 三島町不動島
9	基里小学校講堂	首根崎町 飯田町 原町 松原町 鉄道宿舎(首根崎町)	投票できる時間は午前7時から午後6時までです。 ただし旧河内小は午後5時まで。		

前回の参院選から

棄権の多い20~24歳

今回の参議院議員選挙は、昭和22年4月に行なわれた第1回の選挙から数えて第9回になります。参議院議員の任期は6年ですが、議員の半数づつを3年ごとに改選する仕組みになっていますので、今回は昭和40年7月4日の第7回選挙で選出された議員が改選されます。

全区50人、地区76人の合計126人が今回選出されることになっており、地区で佐賀県は1人選ばれます。

参議院議員選挙の投票率は、全国的にみて総選挙や統一地方選挙の投票率に比べると、いつも低調になっています。第2回の72%を最高に、60%台が6回、50%台が1回になっています。また年齢別にみると、20歳から24歳までの青年層がいちばん悪く、全体のより約10%ぐらい低くなっています。

鳥栖の投票率は40年7月が66.8%、43年7月7日が76.51%。

手軽にできます不在者投票

ところで今回の選挙を行なうのに、国費76億4000万円が支出されます。これは126人の議員を選出するのに、議員1人当たり約6067万円かかる計算になります。

前回の選挙後の世論調査では、棄権した理由として「用があつて投票に行けなかったから」というのが45%と、もっとも多かったのですが、1人当たり6067万円もかかるときは、棄権などともないことです。投票日にやむを得ない用事で投票所に行けない場合は、「不在者投票」という制度があり、前もって選挙管理委員会に投票ができますので、ぜひ利用して大切な1票を生かしましょう。

不在者投票は26日まで

不在者投票は参院選公示の6月4日から投票前日の6月26日まで、土曜の午後も日曜日でもできます。
時間は午前8時30分から午後5時まで。市役所内の鳥栖市選挙管理委員会に

印鑑を持っておいください。
選管に用意している用紙に、不在の理由を書くだけで、すぐ投票ができます。

3月3日以降の転入者は前の住所で投票

今回の参院選の選挙人名簿は、6月2日現在で割製しました。最近、鳥栖市にきた人は注意してください。

＜転入した人の場合＞
鳥栖市に46年3月2日までに転入した人は、鳥栖市の選挙人名簿に登録されていますが、3月3日以降に転入した人は、前の住所でしか投票できません。

＜転出した人の場合＞
鳥栖市から46年2月3日以降に転出した人は、今回は鳥栖市でしか投票できません。

＜新成人の場合＞
昭和26年6月28日までに生まれた人は登録しています。
＜市内転居の場合＞

市内に住んでいる人で市内のほかの町に転居した人の場合、5月20日までに市民課で異動届をした人は、新住所地の投票所で投票できます。5月21日以降の場合は、旧住所地になりますのでご注意ください。



鳥栖市選挙管理委員会

目と耳で確かめよう踏切の安全

因鉄は6月1日から同30日まで、踏切事故や線路通行、線路、列車のいたずらをなくす運動をしています。

45年度に門司鉄道管理局管内で起きた事故は526件で、何といても踏切事故がいちばん多く、死者が26人、重傷者が470人もありました。次いで線路通行や小学校低学年児童、幼稚園児、3、4歳児の線路遊びによるもので、列車事故になっています。

次のことを守ってください。

- ▽踏切事故の防止
- (1)踏切では必ず一時停止して左右の安全を確認する。
 - (2)警報は必ず守る。
 - (3)反対方向からくる列車に気をつける(4)せまい踏切ではお互いにゆずり合う
 - (5)見通しの悪い踏切では、窓を開け目と耳の両方で安全を確認する。カーラジオは止めよう。
 - (6)踏切上で変速はしない。
 - (7)自動車には必ず発煙筒を備え、もし踏切で自動車が動かなくなったら、

まず列車に合図しよう。
▶線路通行と子どもの線路遊び禁止
(1)線路通行は7ノ世への近道。
(2)おとなが線路を通ると、子どももまねる。
(3)幼児のいたずらは、保護者の責任です。

鳥栖鉄道公安室

とすのお天気ことわざ

- ◆曇から雨は止まん
- ◆朝バラバラに夕ドー
- ◆千栗(ちくりー市南西部) 隣の曇ったげんにゃ雨降る
- ◆河内(こうちー市原河内) 山ン曇ったげん雨降るばん
- ◆朝雷に川越すな
- ◆夏の夕焼け川越すな
- ◆荷(よい) 止みじゃけんてまたあしち(明日) 降るばい

参議院議員選挙の状況

期日	公示日	選挙する議員の数	
		全国区	地方区
第1回	昭22. 4. 20	昭22. 3. 20	計
第2回	25. 6. 4	25. 5. 4	100 150 250
第3回	28. 4. 24	28. 3. 24	56 76 132
第4回	31. 7. 8	31. 6. 12	53 75 128
第5回	34. 6. 2	34. 5. 7	52 75 127
第6回	37. 7. 4	37. 6. 7	52 75 127
第7回	40. 7. 4	40. 6. 10	51 76 127
第8回	43. 7. 7	43. 6. 13	52 75 127
第9回	46. 6. 27	46. 6. 4	51 75 126