

## 市総合計画の審議会を設置

### 一般会計 補正で20億円に

46年12月10日から同24日まで、12月定例会市議会が開かれました。審議の結果は市執行部提出の15議案を原案どおり可決、7議案を継続審査、基里小改築の請願1件を採択しました。

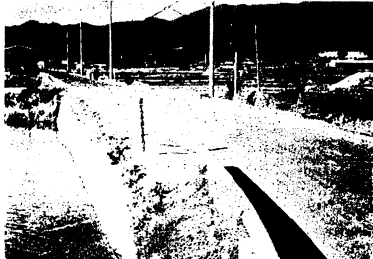
可決された議案のうちおもなものは、鳥栖市総合計画審議会条例の制定、47年度から49年度まで袖比農道工事を行なうこと、中小企業の小口資金の融資限度を引上げるとともに期間を延長すること、田代小新增改築第三期工事の請負契約締結および一般会計と特別会計の補正予算です。継続審査7議案のうち、4つは45年度の一般会計および特別会計の決算認定で、決算特別委員会が閉会中に審議します。

### 審議会委員は18人

鳥栖市総合計画審議会条例は、市の総合計画に関する必要な事項について市長の諮問に応じて、調査審議するため、鳥栖市総合計画審議会を置くことを決めた

もので、委員18人は次のような市民層から市長が委嘱することになっています。

- 1 市民、団体の代表者 6人
  - 2 市議会議員 5人
  - 3 学識経験を有する者 7人
- 市民、団体の代表6人は、農業団体、



着々と進められる市道の舗装 池田の堤から置方住宅まで1093mが12月末に舗装されました。(写真は池田の堤付近)

工商団体、勤労者団体、囃託員会、婦人、青年から各1人づつ。

このほか同条例によると、必要な場合は審議会に専門委員を置き、計画に関する専門事項を調査研究させることになっています。

### 中小企業への融資100万円に

昭和43年に制定された「鳥栖市中小企業小口資金融資条例」の一部が改正され、47年1月1日から貸付け限度額が引上げられることにも貸付け期間が延

## 12月定例会市議会報告

長され、次のようになりました。

- ▼貸付けの限度額 100万円 (旧50万円)
- ▼貸付けの期間 運転資金 24か月以内  
設備資金 36か月以内  
(旧一資金の区別なく22か月以内)
- ▼償還方法 月賦償還とし、運転資金については2か月以内、設備資金については4か月以内の据置期間を置くことができる。(旧一資金の区別なく、据置期間は2か月)

### 47~49年度で 袖比農道をつくる 受益面積は70ヘクタール

47年度から49年度まで3か年で、袖比農道工事を行なうことが議決されました。計画によると事業費約6000万円(国県補助55%)で総延長3205.56mの農道を

しくは12月1日の市報のとおりです。

### 工場の奨励措置など 3件を継続審査に

継続審査になった「市道の廃止並びに認定について」、「市道の等級指定に関する条例の一部改正」は、互いに関連するもので、土地改良事業に伴う道路のつけかえならびに道路の統廃合を行ない、市道番号、路線名、等級などを整備しようという理由で提案されました。

継続審査になった理由は、土地改良や交通事情の変化などで道路全般に大きな変化が起きているし、さらにインターチェンジの完成で影響をうけると思われるので、この際、十分実情をはあくし、慎重に検討したいということです。

なお、基山町地内にかかる幹線466号と交線211号の施工については、市が基山町から委託を受けることとなります。

また「鳥栖市工場および事業場の設置に伴う措置に関する条例」は、公害予防措置を施す工場だけに固定資産税の免除などの特典を与えようというもので、これまでの「工場事業場等の設置奨励に関する条例」より厳しい条件になっています。継続審査になったのは、市内の産業発展に大きな影響を及ぼす条例だから、時間をかけて審議したいという理由です。

## 補正予算 1億9290万余を補正

一般会計補正予算は、1億9290万4000円の追加が決まり、予算総額は19億7779万5000円になりました。追加の内容は大きくわけて次の5つですが、あくまでも健全財政を保つよう配慮しています。

- ①人事院勧告による職員の給与改定分の補正約3800万円。
  - ②補助事業の追加配分と債権による道路新設改良事業の補正約1億1500万円。
  - ③児童措置費の単価増と児童手当新設に必要な経費約1300万円。
  - ④46年度発生した災害復旧費約1200万円
  - ⑤最少限度の経常経費と施設の維持補修費約1500万円。
- これらに充当する財源は、次のとおり。
- |                      |            |
|----------------------|------------|
| 市 税                  | 3620万4000円 |
| 自動車重量税と税および自動車取得税交付金 | 1000万円     |
| 娯楽施設利用税交付金           |            |
| 地方交付税                | 700万円      |
| 国庫支出金                | 2271万7000円 |
| 県支出金                 | 3544万3000円 |
| 市 債                  | 7950万円     |
| その他                  | 204万円      |

### 補正額大半は土木費

補正額が9741万8000円ともっとも大きい土木費の内容は、市道幡崎～長原橋と横井～天神松橋の新設改良追加工事費

および田代～神辺線の改良のための用地買収費がおもなものです。幡崎～長原橋は九州縦貫道工事関連、横井～天神松橋は、建設中の火葬場関連の道路工事です。また田代～神辺線の改良は、起債額が決定されていませんが、とりあえず用地買収費を主として補正されています。

### 農業振興など3194万円

農林水産業費は、農業振興費2204万8000円など、総額3194万7000円が追加されました。農業振興費は、水屋地区のライスセンター設置補助や同じく水屋地区の大規模共同育苗施設建設の補助金などです。ライスセンターは、コンバインによる刈取りから脱穀、乾燥、袋づめ、出荷までを一貫して行なう作業場で、46年産米収穫から始動しています。

### 鳥栖中改築に設計料

教育費では、鳥栖中学校改築の設計管理委託料100万円、年次計画で整備する給食用備品の購入に80万円、特殊教育就学扶助36万円、神辺町の通学用バス待合所の新築工事費16万円などが追加されました。鳥栖中の設計管理委託料は、総額545万円で、今回計上された100万円を引いた445万円は47年度から49年度までに計画的に払われることが決まっています

### 田代小新增改築工事本契約を結ぶ

46年11月29日、指名競争入札により仮契約した田代小学校の第三期新增改築工事の本契約締結は議決されました。請負金額は4030万円、請負は野中建設。くわ

### 修学資金の借り入れ申込み受付中

県社会福祉協議会は、47年度の高校、高専、短大の修学資金の借り入れ申し込みを受け付けています。くわしいことは市社会福祉協議会、(③3111、内線249)におたずねのうえ、同会へ申し込んでください。ただし母子家庭は、この資金でなく、母子福祉資金を借り入れるようになっていますのでご相談ください。

### 鳥栖レコード音楽研究会発足記念 ニューイヤー・コンサート

期日 1月29日(土)午後6時30分  
場所 協栄会館(暖房完備)大正町  
内容 ラテン音楽ほか、バンド演奏  
(ザ・リミッツほか)  
◎鳥栖レコード音楽研究会(井上一夫会長)は毎月1回例会を行なうことにしています。  
加入申込みは大正町814 鳥栖文化サークル内(電話②2550)

### 「市政功労者」に8氏 市職員11氏も表彰

46年度の市政功労者表彰式が、1月4日市役所で行なわれ、19人が原市長から表彰されました。このうち11人は20年以上勤続の市職員。この表彰は鳥栖市表彰条例と同規則にもとづいて、毎年行なわれています。

表彰をうけたかた

- ▼小田一男さん(47歳、儀徳町)＝市議会議員として10年2月在職
- ▼柴藤行男さん(74歳、桜町)＝区長として10年在職
- ▼塚須茂一郎さん(68歳、今泉町)＝区長として10年2月在職
- ▼久保山善七さん(54歳、原町)＝区長として10年2月在職
- ▼松高弥作さん(67歳、本町二丁目)

＝15年9月にわたり明るく正しい選挙推進に尽力

▼成富正元さん(56歳、神辺町)＝納税組合長として在職15年9月の間、納税率100% (組合員41人)

▼黒田源市さん(50歳、永吉町)＝納税組合長として在職15年9月の間、納税率100% (組合員30人)

▼長谷部勝一さん(67歳、桜町)＝納税組合長として在職15年9月の間、納税率100% (組合員25人)



ことの市政功労者  
左から小田、柴藤、松高、久保山、塚須、成富、長谷部、黒田の各氏

【20年以上勤続の市職員】(敬称略)

- ▼牟田リツ(57歳) ▼陣内末尾(57歳)
- ▼草場長次(61歳) ▼青山勉三(52歳)
- ▼松尾善造(45歳) ▼牛島文喜(46歳)
- ▼古川辰巳(53歳) ▼日野春千代(35歳)
- ▼長野ミヌエ(59歳) ▼佐藤和七(57歳)
- ▼森コト(60歳)

＝是宿町船底神社前～立石町バス停の3往復30分。1チームの選手は7人。申込みは1月20日まで市教育委員会体育保健係へ(電話②2504)

・期日 1月30日午前11時スタート

### 「新入学児のジフテリア予防接種

ことし4月、小学校に入學予定の子どもに、ジフテリア予防接種をいたしますので、もよりの会場でぜひ受けさせてください。ただし、ジフテリア予防接種を会場と期日

| 公 場       | 期 日      |
|-----------|----------|
| 旭小学校体育館   | 1月18日(火) |
| 麓地区公民館    | 1月19日(水) |
| 基里小学校講堂   | 1月20日(木) |
| 田代地区公民館   | 1月21日(金) |
| 鳥栖小体育館    | 1月27日(木) |
| 鳥栖北小体育館   | 1月28日(金) |
| 中央公民館(追加) | 2月4日(金)  |

今までまったくしていない人は、今回の接種はできません。料金はおりませんが母子手帳をご持参ください。

### 「住宅積立郵便貯金」は い か が

この1月から、郵便局で住宅積立郵便貯金を始めます。住宅積立預金をしていただきますと、郵政省が、住宅金融公庫に、公庫の一般の貸付額に比べ、最高5割増の住宅建設資金の貸付けをお世話します。

- ・積立総額 42万円～43万円
- ・積立額 毎月5000円～1万2000円
- ・積立期間 3年、4年、5年の3種類
- ・支払利率 3年積立…年5.52% 4年積立…年5.76% 5年積立…年6.00%
- ・貸付利率 年6%
- ・返済期間 木造18年以内、簡易25年以内、耐火35年以内
- ・くわしくは近くの郵便局でおたずねください。(鳥栖郵便局)

### 「水道工事の遅れは」 「ご相談ください」

このところ雨が少ないことと冬の漏水が重なり、地下水が不足してきたことから、市の上水道を新たに引くところが多くなりました。しかしこの給水装置工事は指定水道工事店しか工事をすることができませんので、急にふえた工事申込みをさばききれず、施工が遅れている場合があります。

このため、市水道課は水道工事店と協力して、何とか市民の要望にこたえるよう努力していますので、工事のおくれでお困りの場合は、水道課にご相談ください。(③3111、内線311、312)

### 「職域対抗駅伝に」 「ご参加ください」

市体育協会主催の第8回職域対抗駅伝競走大会が次のとおり行なわれます。コ

香典返し

- 青葉黄金へ▲西依一憲さん(酒井東町) 学校へ▲松正登さん(神辺町) ▲門河一さん(兼父町)
- 社会福祉協議会へ▲鶴田文次さん(本通町一丁目) ▲天本由美子さん(総方町) ▲大中ミサ子さん(宿町) ▲大塚淳さん(本鳥栖町) ▲福山信之さん(京町) ▲竹野利夫さん(本鳥栖町) ▲松尾勲次さん(東町) ▲山田恭爾さん(田代本町) ▲白水政七さん(田代本町) ▲竜野英清さん(田代大宮町) ▲天本クミさん(総上町) ▲天本ともえさん(樟崎町) ▲長喜代子さん(本町一丁目) ▲原田正徳さん(平田町) ▲松隈ユキさん(森木町) ▲古川房子さん(原町) ▲斎藤正実さん(江島町) ▲磯野金蔵さん(今泉町) ▲松尾平太さん(田代本町)
- 老入福祉センターへ▲古賀宜夫さん(大正町) ▲古賀武明さん(宿町) ▲豊福文江さん(堂方町柳樹地) ▲松隈秀久さ

- ん(東町) ▲藤田進さん(原町) ▲院政春さん(酒井東町)
- 一 般 寄 付
- 社会福祉協議会へ▲衣類(1ニອງリ)はか3点＝松尾熊男さん(村田町) ▲衣類10点＝今川こうじさん(布津原町) 学校へ▲電池時計1個＝有間勝次さん

### 寄 付 ありがとうございました

- (中原町) から鳥栖西へ ▲移動用パソコンゲージ一台(8万円)＝野中鶴一さん(中原町) から鳥栖西へ
- 歳末たすけあいへ
- ▲3000円＝広重タミ子さん(村田町) ▲8537円＝佐賀競馬場移転建設事務所職員一同 ▲2000円＝青山勉三さん(儀徳町) ▲2000円＝山澤善三郎さん(堂方町) ▲778円＝小田タツ子さん(布津原町) ▲4万7400円＝鳥栖スカイボウル(大内武

- 彦支配人) からチャリティーボウリング大会の益金を▲6500円＝中央軒従業員一同 ▲2万6531円＝フランスベッド労働組合九州支部からチャリティーボウリングの益金およびオーバーコート1着 ▲5000円＝三宅ハル子さん(東町) ▲5000円＝志波トシエさん(東町) ▲2000円＝今川シゲ子さん(布津原町) ▲2050円＝樋口俊元さん(高木町) ▲968円＝御茶院義盛さん(原古賀町) ▲2000円＝埋金正美さん(鳥栖機関区勤務) ▲3000円＝田中綾子さん(元町) ▲1万円＝大田葉実さん(田代本町) ▲4986円＝抜川病院内くるみ会一同(元町) ▲3000円＝岡本産業(松原町) ▲2万円＝鳥栖ライオンズクラブ ▲1347円＝基里中学校生徒会 ▲1万8998円＝鳥栖工商、鳥栖高、鳥栖商工の赤十字青年団のみなさん ▲4万1210円＝九州松下電器労働組合佐賀支部(村田町) ▲4万4769円＝鳥栖地区福祉会 ▲3902円＝鳥栖市消防職員一同

### 西鉄バス時刻変わる

新たに新浜線を運行

1月15日から、久留米行き西鉄バスに、新浜線が走ることになり、市内バス時刻は全面的に変わりました。新設の新浜線は、右回りと左回りがあり、コースは次のとおりです。

- 右回り…鳥栖営業所～高田～西鉄久留米～国鉄久留米～匠大～BSラジアルタイヤ前～鳥栖営業所
  - 左回り…鳥栖営業所～BSラジアルタイヤ前～匠大～国鉄久留米～西鉄久留米～高田～鳥栖営業所
- ※バス停は「BSラジアルタイヤ前」と「流通センター前」が新設されました。※久留米行きは、これまでの綾部線と新浜線のどちらかを利用することになります。

### 園芸試験場久留米 支場で研修生募集

園芸試験場久留米支場は47年度の研修生を募集しています。資格は、高校で農業の課程を修めた人および47年度卒業見込みの人。果菜、花、果樹の3コースあります。申し込みは1月20日までに市農林課へ。

### 九州地区福祉 の業者登録・更新受付

陸上自衛隊九州地区補給処(三田川)は、47年度防衛庁関係の物品の販売、製造、修理、工事などの業者の新規登録と更新の受付をしています。2月29日までに鳥栖商工会議所業務課(③3392)に申込んでください。申込書は同課にあります。

### サンタクロースのおじさんへ

鳥栖小6年4組に毎年クリスマスプレゼントをくださるおじさんへのごちそうの手紙

サンタクロースのおじさん、わたしたちが知らないおじさんですが、毎年、おかねをたくさんくださってありがとうございます。去年はおのお金で、どうわの本やみでいれ、えのくなどを買ってもらいました。今もだいじに使っています。

おじさん、わたしたちはおじさんの顔をしません。一度でいいから顔を見せてください。わたしたちはおじさんの前で、心からお礼をいいたいと思います。どうか名前をおしえてください。ことしも勉強にやくだつものを買いたいと思っています。そして、だいじにつかっていますでもおじさんのことをおぼえていたと思います。

ほくたちも、おじさんのようにしんせつな人になりたいと思います。おじさんどうもありがとうございます。

鳥栖小学校6年4組一同