

## はたちの鳥栖市— —これからどうする

昭和29年4月1日生まれ鳥栖市は、この4月1日で20年目を迎えます。これまで鳥栖市は、若いエネルギーをもとにくんぐん成長してきましたが、この20年を一区切りに、今後、わたくしたちはどんな街づくりをするか、一人一人が考えるときだと思います。

市報本号では、20年を迎えるに先立ち「はたちの鳥栖市—これからどうする」と

いうテーマで特集をしました。ここに登場していただきましたかたがたのうち、山田龍雄さんは、鳥栖市史編纂委員長および市総合計画審議会会長として、市にご縁の深いかた。また松元俊治さんは、47年7月、総合計画策定のために市が募集した論文の入選者、久保珠子さんも同じく応募されたかたです。松元さんには今回新たに書いていただき、久保さんの

は、応募論文を併せてややく短くして掲載いたしました。

これと同時に、選挙人名簿から無作為に選んだ市民100人および高校生6人、中学生8人に、同じテーマで150字程度のアンケートを往復はがきでお願いしましたが、回答は4ページに掲載した7人でした。(名不同)

## 鳥栖市民への提言

九州大学教授 山田 龍 雄

福岡市に在住する私が鳥栖市とのかかわりをもったのは、昭和42年、鳥栖市史編さんのお世話をするようになってからである。この市史は、資料編4冊と研究編4冊とがすでに公刊され、ユニークな市史として全国的に知られるようになった。その中心となる市史本編(通史)は目下印刷中なので、近くお目見えするであろう。

それについて、昨年の夏から鳥栖市の総合計画審議会でお世話をするようになった。古いことを調べる市史と、将来を夢みる総合計画とは妙なとりあわせのようであるが、私の歴史研究は、現代の意識に立って将来の発展に資するためというお持論であったから、この委員会のお世話をこたわることができなかった。

ところで、その委員会が答申した「鳥栖市総合計画基本構想(案)」は、目下市議会で慎重に検討されており、いっそうみがきをかけられて間もなく具体化することと思われる。そこでその原案の審議の過程で私の感じたことをこの機会に申し述べてみたい。

総合計画基本構想の原案で述べられているとおり、鳥栖市の主体は鳥栖市の住民である。その肝心の住民が、目先の問題に目を奪われ、将来のビジョンを理解できないようでは困るし、理解はできても、それは将来の夢であって現実とのつながりは別といった「分りの長さ」であってもたいへん困ることになる。計画と現実とをどうつなげるか、市民一人一人の身の回わり

から、遠目の利いた判断と行動が期待される。そのために私の気づいた二、三の点を具体的に例示してみよう。

第一は公害の問題である。公害については今日、指摘しない人はいない位である。鳥栖市でも工場誘致についてはかなりきびしい考慮がなされており、公害の危険がある工場が進出することは考えられないであろう。鳥栖市として最も警戒すべきは、交通公害である。排気ガス、騒音、それに交通事故。鳥栖市が交通の要地としてこれまでに発展してきたことはいうまでもなく、今後の産業的発展もまたこれを重要な条件の一つとしていることも明らかである。それだけにこの福を交通公害という禍に転じさせない努力が重要であり、その対策としては当局の積極的な研究が要請されるとともに、市民各位がそれぞれの問題として創意工夫をしていただきたい。

第二に鳥栖市の最近の発展は、小さな市域に過疎と過密の現象をもたらしている。その意味では鳥栖市もまた日本経済の矛盾のミニチュア版をかかえている。これを解決する方途として重要なことは、その方針が住民本位でなされなければならないことである。交通公害の問題も、公害の拡散というような方法で「解決」されればならない。住民の財産・市の資源を将来的に豊かにし、培養するような形で過疎地の開発は行われなければならないし、日ゼニをめあてにするような「開発」は将来の荒廃を招くおそれ



がなしとしない。われわれはその実例を余りに多く全国的にみているのである。

第三に農地や山林が大小不動産業者に買占められる傾向について、市民各位は大いに自戒・自警する必要がある。この問題については市当局の立場では、今日のところ法律的にも資金的にもおのずから限度がある。もちろん、そのわくの中でも当局の粘り強い制度運用上の努力が要請されるが、土地の所有者である市民が、土地を要する精神をかなにかえるようでは、せいかくの総合計画ができてきても実効は期待できなくなる。

麦を作らないのは、ひきあわぬからだというのは表面のことであって、水田に麦を作ることは、水田を畑状態にするという乾土効果がある。しかしその効果はすぐあらわれるものではない。しかもそれを感った害は間もなく表面化するであろう。麦の価格を適正にすることはもちろん必要であるが、農地の所有者が、農地自体の値うちを下げるようなことをしている点を反省すべきであろう。

最後に、今後の日本は、地方自治体の健全な発展にまづところかきわめて大きい。市と市民が一体となっての健闘をお祈りする。



市制施行20年といえば、人間でいうとすでに成人。これを一つの区切りに、鳥栖市が今まで歩いてきた道を振り返ってみるいい機会ではないでしょうか。

鳥栖市は、九州における交通の要衝という立地条件下で、佐賀県東部工業地帯の中心として、多数の工場の進出により工業出荷額は県下で1位に成長し、九州縦貫、横断道のインクチェーン建設、さらに流通関連産業の立地で、急速に開発が進んでいます。このような鳥栖市の発展は、市民として喜ばしく思うとともに今後発展し続けることを期待いたします。しか

## 秩序ある街づくりへの自覚

鳥栖基山農協 楠 勇  
組 合 長

し、この急速な開発はスプロール化を助長し、鳥栖市のバランスのとれた成長を阻害する要因も、少しずつですが生じさせています。

全国各地で公害に苦しむ人々がふえている今日、鳥栖市では、クローズアップされるような公害問題は起きていませんが、ダンプによる事故、造成工事による土砂流出、河川の汚濁、工場廃液のかんがい用水路への流入等、次第に公害都市へ足を突っ込んでいっており、開発を手放しで喜んでばかりられない現状ではないでしょうか。開発と自然環境の破壊は表裏一体で、今のうちから公害要因の芽を摘んでいかなければならないと思います。

まだまだ鳥栖市は、緑も少ないだし川も比較的清からで自然環境には恵まれている方だと思います。この自然の恵みをいつまでも守って

いかなければなりません、私たちが手をこまぬいて守れるものではありません。市民一人一人が自然環境に恵まれた鳥栖市を受し、美しい住みよい街づくりを心がけ、自然環境を破壊するものには、私たちが一体となって抵抗していかなければならないと思います。

市の基本構想も「緑の都市構想」を打ち出しています。この、自然と調和のとれた都市構想を表現させるために、早く用途別地域区分を確立し、市民に知らせてもらいたいものです。私たち一人一人が自然を守り、清潔な秩序ある街づくりの自覚をもって生活していくならば、今よりももっと住みよい街ができ、将来、鳥栖市に住んでいてよかった、と思う日がやってくると思います。

## 鳥 栖 市 の 青 春

鳥栖商工会議所 中 富 正 義  
会 頭

20歳の成人を迎えた鳥栖市には若い夢があり、明日への希望にみちた青年の躍動があります。

日本列島改選論の提唱によって、鳥栖市は地方中核都市に挙げられ、近く完成する日本一の完全クローバー型のインクチェーンの出現は、交通の最要衝地点、さらには流通都市としての発展の色彩を強めてまいりました。すなわち佐賀県東部工業地帯の一都市としての位置づけが、亜細と地域を超えて九州の鳥栖、西日本の鳥栖としての評価と期待に変わりつつあるということでもあります。

飛躍的な発展とはいっても、私たちは秩序ある発展を望んでおり、快適で豊かな郷土「みどりの産業都市・鳥栖」が目標であります。しかしながら、青年期の悩みは多く、最近の土地価格の高騰、道路建設や拡張、下水道の着工など、私たちに課せられた問題は数多くあります。

商工会議所としまして今後の鳥栖に何を期待するか、希望のおもなものを列挙してみま

- と、
- (1) 70万平方メートル(約21万坪)におよぶ商工団地には、積極的に地元の資本が参加し、地元のメリットを最大限に生かすこと。
- (2) みどりの工場群形成、公害のない工場の進出選択、既存工場と市民の密着をはかる。
- (3) 古くから地元の経済発展に協力してきた中小企業を、公害問題の悩みから解放するため、中小工場団地を設定する。
- (4) 新幹線鳥栖駅の誘致と、鳥栖駅の改築、鉄道施設の整備拡充を市と協力して進め、鳥栖駅前広場の完成をはかる。
- (5) 商店街の近代化を促進し、街路には四季の花が咲き、軽やかな音楽が流れる、楽しいショッピング街をつくりたい。
- (6) 文化生活を市民が営むための市民会館、市民グラウンドの建設、上、下水道の整備、道路網の拡充、そしてみどりの環境づくりとともに電線、電話線の地下埋設による環境美化。
- (7) みどりの自然環境のなかに新しい観光資源



をつくり、地の利を生かして、地元はもちろん、各地からの観光客にも喜ばれるレクリエーション、レジャーセンターとか、静かな公園を設立する。また、市営のゴルフ場を建設し一般市民に安い料金で提供する、等まだまだたくさんあるようです。

「鳥栖は毎日姿が変わる」と外部の人たちはよくいいます。たしかに一刻と新しいものへ脱皮しています。このように発展してきた鳥栖市も、もとは一帯村に過ぎませんでした。偉大な先輩たちの努力の結晶により、今日の基礎がもたらされたことを忘れてはなりません。私たちの一挙一動が後輩に引きつがれる事を思う時、その責任の重大さを痛感し、短期、長期の将来計画と夢に対処してゆき、郷土鳥栖の大切な青春を育てたいと念願する次第であります。

# 20年目の夢

鳥栖地区労議長 高尾保巳



鳥栖市が満ちて20周年を迎えようとしています。一口に20年というが、この間、さまざま思い出を秘めていると思うのであります。

それは鳥栖市が誕生して間もないころでした。海口市長を中心に話し合ったが、遂に果し得なかった夢物語があります。現在、鳥栖駅東側に造成されようとしている商工団地にかかりあいがあるのです。

当時、農業用水や前川堰水問題が話題になっていました。この解決策として考えられたのが「この際、思いきって国鉄用水である灌（ため池の辺りから、国道3号線までの間に広い人工の池を造らたらどうか）」ということでした。

この着想の利点は、まず池を埋った排まで、あの辺り一帯の土盛り工事ができる。二つには農業用水の確保、三つには池に放魚して、市民の釣場ができる。四つには池の周辺を整備してサイクリングコースをつくり、子ども用貸し自転車等を用意することで、子どもための遊園地ができる等々でありました。以上の着想はなかなか好評でしたが、残念ながら資金1億円の調

達ができない理由により、遂に目の目を見なかつたのであります。

そして今日、70万平方メートル（約21万坪）もの農地の買収が進んでいることを思うと、昔日の感を深くするものですが、「1億円構想の夢物語」が実現できるチャンス到来と思うのであります。資金1億円の調達は、70万平方メートル（約21万坪）の用地を企業に譲渡するとき、3.3平方メートル（1坪）当り500円を加算すれば可能ではないでしょうか。これ位の加算額は3.3平方メートルで数万円もするであろう土地代からすれば、困難なことではないと思います。また、県住宅供給公社などが行っている分譲住宅の場合、その団地内の道路、その舗装、大小の遊園地、集会所敷地等々、すべて分譲価格のなかに折込まれて入居者が支払っている現状からしても、決して無理な注文ではないと思います。

今日進められている商工団地70万平方メートル構想に便乗すれば、市の費用は1円も使わずに、大人も子どもも楽しめる大遊園地ができ

あがるのであります。さらに用地造成の土も運搬してくる手間が省けて、ダンプ公害も防げるし、大雨のときの緩衝地帯としての役目を、この人工池は果してしてくれると思うし、さらに河内ダムサイサイトで行なわれている花火大会も20周年を記念する大会として、この池の周囲に大勢の市民が参加して優勝することができるのであります。70万平方メートルの緑地が、商工団地という名の首領群に占拠されようとして、夢物語に終らせたくない20年目の夢であります。

変わりゆく街並みをながめながら、つとにほこりっぽくなった感じをいたくきょうこのごろですが、市役所前広場の噴水がもっとも水を噴いていないせいばかりではないように思われます。20年目の春の街角になって……。



# 充実した図書館を

久保珠子（大正町、主婦）

鳥栖市民になって5年、そしておそろしくずっとここに永住するであろうと思ふ時、「はかにこの鳥栖市をよくするか、住みやすい街にするか、一市民として真剣に考えずにはおれない。とくに私は文化施設の一つである「市立図書館」について考えてみたい。

鳥栖市は市になってすでに19年も経過しているのに、館外貸出しが始まったのは一昨年4月からだという。蔵書数がおおざく7000冊であり、中央図書館1か所しかないのだから、いかに市民サービスが遅れているかを感じるのでは。ちなみに私のめいが住んでいる日野市では、人口約10万だが、図書館は本館と分館が3か所、それを児童専用図書館と移動図書館が市内を巡回して、どの地域の市民にも公平にサービスし

ている。

ところが鳥栖の場合、利用者はほとんど図書館周辺に住む一部の人であり、遠くに住む人たちはなかなか足を運べないのが現状である。貸出冊数を比較してみると、100人当り日野市は5冊に対し、鳥栖市はおおざく0.13冊、また資料予算も1人当り日野は95円に対し、鳥栖は20円。昭和60年の鳥栖の予想人口は8万人におよぶといわれているが、これではいくら経済が発展し、交通が便利になったとしても、文化都市とはいえない。

では、未来の図書館はどうあるべきだろうか。私は次のように考える。まず、独立した図書館を持つこと。それに分館、移動図書館なども設置する。また、全国的な予勢である図書館の中の児童室をぜひ設けてほしい。未来の鳥栖市を担う大事な子どもたちが、情報豊かに育つために、学校図書館とは違ったものを。

二に、身近に図書館を感じるよう、月に一度

図書館だまりを発行するか、もしくは市報の一隅にでも、新刊書案内、推選図書、読後感想等の欄を設け、市民を誘発してもらいたい。

三に、種類別索引を作り、県内の市立図書館と連絡をとり、利用者がどこの目録も自由に閲覧し、ない本を他から借りるというのも、より多くの本と接する一方法ではないかと思う。

四に、盲目の人々のために、将来は点字図書館、もしくは本館の一部に点字図書コーナーを設けたいものである。

最後に、一般家庭では手の出ないような高級図書、その他古文書、郷土資料、フィルム、写真、地図、レコード、テープなども豊富に備えるべきだと考える。

限られた市の財源の中のことであり、一朝一夕には成就しようとは思えないが、一日も早く、市民の要求を満たせる図書館ができるよう願っている。

はたちの鳥栖市—これからどうする。

## 「自然」と「発展」の両立

松元俊治 (東町一丁目、会社員)

鳥栖市誕生以来、ことしで20年目を迎えるところで、市の歩みにやっと一区切りがついたという感じがする。しかし、これまでに至るあいだには、全體的な過疎化現象や米の減反政策など、地方の小都市には発展しにくい条件が重なり、現実には多くの市町村が人口流出などで非難に苦しんだ事実もある。そのような環境の中で鳥栖市は右翼に人口、産業ともに増加、発展してきた数少ない小都市であった実績から、近い将来に大きく飛躍し、さらに発展するものと思われる。

鳥栖市はまだ未完成で、発展途上にあるといえるが、言いかえるとこれは、市民の意志次第で、希望するどのような未来へでも変化、移行できる可能性を持つ都市だということができる。すなわち、今、公害問題が起こっている既成の大都市などを指向すれば、近い将来にそれと同じような都市になるだろうし、市民の意志

がそうしたものを排除する方向を望めば、また別の可能性を持つ都市になることができると思うのである。

現在、鳥栖市は発展途上であることを象徴するかのよう、大規模な工事や建築などが非常に多く見られる。例えば本通町、大正町、東町、京町に計画中あるいは一部完成している近代的な商店街、九州縦貫自動車道および横断自動車道周辺の工事も順調に進み、全面開通もこの秋に迫っている。また、藤木町、真木町付近には、最新鋭の工場群や巨大な流通センターなどが続々と建設中である。このほかにもまだいろいろとあり、鳥栖市で生まれ育った者の一人として、こ



うした市の発展ぶりを覚えるのは喜びにたえないことである。

しかし、こういう市の発展に比例するかのようには、ほんのわずかずつてはあなが、大切な自然が失われているような気がしてならない。というのは、あの緑の九千部の山並みに白銀色に輝く鉄塔がつからなっている光景は、たゞ不自然な印象を与える存在にはしか見えないし、小さな山の山頂がほとんど削り取られ、赤土が露出してしまっている風景などは殺伐とした感じさえ与える。また、市内を流れる川の水も徐々に汚濁が目立ち始めている。これらの弊害が小さいうちに、計画的に解決していく必要があると思うのだが。

現在の鳥栖市には、まだまだ皆さんの緑が、そして自然が残っている。これらの自然と鳥栖市の発展とを、ごく自然に両立させ、調和のとれた鳥栖市を作り上げて行きたいと思うのである。例えば、青い空と澄んだ空気、緑に囲まれた清潔な工場群、そして明るく活気に満ちた商店街。こういう鳥栖市の姿も、市民の同意を持ってすれば、近い将来に必ず実現することができると思っている。

## はがきによる回答

1ページと4ページのクスクキは、牛原町の香積宮境内にあるもの。また2ページと3ページのモチノキは、藤木町、井辺御女さん宅のものだ。

### 市民会館をぜひ

笠井紀夫 (京町)

市民会館が早くほしい。団体までに具体化しなかつたら団体を返上してでも、ゴツゴツした現在の鳥栖市。遅ればせながら将来の市民性が感じられる。人口も10万人前後で、ソフトに市民の心を包み、豊かな人間性を創造する街にしたい。市のキャッチフレーズ「とり市の商業都市」の商業の文字は不要。緑を表現しただけでは、「グリーンシティ鳥栖」としても、ともかく、人間的な温かきをもっと創出していかないと、住めない街になると心配だ。

### 音楽の流れる街に

小森潔晴 (田代上町)

どこの街にも、その街の特色があります。花や緑と自然の美しさを見せるのもよいでしょう。鳥栖は青の街としたりどうでしょう。まず市役所から。私たちの心をいたわるように。また、ほほえみかけるような音楽がどこへ行っても聞こえてくるように。駅の前も、とく

く霧張しがちな警察署からも、ここちよいとプロディーが流れてくれば、人の心もやさしく、明るくなって行くのではないのでしょうか。

### 家庭教育学級の開設をぜひ

陣内ミエ (藤木町)

地区別の家庭教育学級を創っていたきたい。昭和42年7月末から10月末にかけて、10回の講座を藤木公民館で、午後8時から10時まで担当したが、近いで気軽に出席できた。お話を聞かせることにより、町民同士の心情が通じ合い、親交を深め、子弟の教育に役立った。講師のかたがたの心あふなるお話のたまもので、喜びよりけり心の糧にもなった。

### 都市計画をバッチリ

山内典子 (田代外町)

29年お生まれの鳥栖市は、道路条件と工場地帯を整えられてきたが、他の都市にくらべると、まだまだ足りない。私などと同

じ青年期にある鳥栖市は、今、しっかりと基礎を固め、都市計画を綿密に行ない、構えただけでなく中身も充実したものにしたい。

今からの鳥栖は、公害のない、伝統と調和のとれた住みよい都市へ一歩ずつ前進していくことを願う。

### すばらしい道路を

森志津子 (宿町)

鳥栖駅に下りると広い道、並木が美しい街。現在の市役所前のような道路が、市街中どこでも、どこまでも走っている。初めて鳥栖をおとす人が、だれでも道路が広く、街路樹の美しいのに感じ、なるほど交通の要所、鳥栖市は道路がすばらしい、と強い印象を受ける。こんな都市にしたい。

### 公害対策に万全を

陶山テル子 (藤原町)

鳥栖市が誕生して20年、今や重要な九州の工業都市に発展しましたが、その反面、自然の山もきれいな川も、昔の姿を

とどめていないのは残念に思います。1日何回か走る車、工場の排水など、発展につれてわたしたちの生活環境は悪くなっています。発展に合わせて公害対策には万全を期してほしいと思います。

### 植木栽培のすすめ

成瀬武次 (今町)

緑の鳥栖づくりは市民の手で——。大きなことを言うようですが、やりとげられるのですよ。農家のみなさま、植木作りをやってみませんか。少しでもよいのです。それから鳥栖市は緑になって行くのです。長門石のかたで、2年前に30から1200万円という植木代金はあったといえます。緑と花の中で歩いてお金になる。明るい美しい緑の鳥栖市を私たちの手で、農協や市農林課は、市民の相談を聞いています。

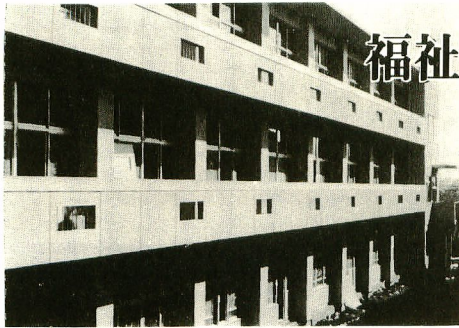
### 市民の動き

(3月1日発表)

| 姓 | 人数     | 男      | 女      | 世帯     |
|---|--------|--------|--------|--------|
| 増 | (+43)  | (+25)  | (+18)  | (+17)  |
| 減 | 49,201 | 23,433 | 25,768 | 11,960 |

( ) は前月との比較

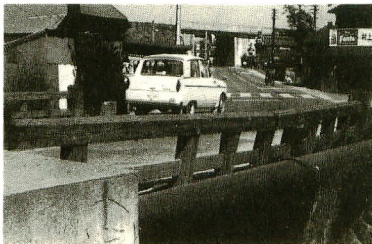
# 福祉向上へ29億円の大型予算



完成近い鳥栖中学校校舎

## よりよい市民生活のための事業計画

|                         |          |                |          |
|-------------------------|----------|----------------|----------|
| ・環境保全費(緑化推進も)           | 1672万円   | ・市民公園用地費       | 5000万円   |
| ・老人福祉センター用地費            | 4620万円   | ・都市計画街路事業      | 8804万円   |
| ・子どもの遊び場用地費             | 3000万円   | ・下水道計画設計費      | 1000万円   |
| ・し尿処理施設増設事業             | 6764万円   | ・教育施設整備事業      | 3億6073万円 |
| ・中小企業小口資金預託増加           | 500万円    | 田代小学校屋内運動場     |          |
| ・市道維持費                  | 1910万円   | 基里小学校          |          |
| ・市道舗装費                  | 9050万円   | 新設小学校用地買収費     |          |
| ・交通安全対策事業(歩道、交差点)       | 1505万円   | 鳥栖中学校改築工事(第2期) |          |
| ・境橋(轟木町)架け替え工事          | 430万円    | 鳥栖西中学校管理棟建設工事  |          |
| ・市営住宅新築および市営住宅団地内道路舗装工事 | 1億7670万円 | 言語障害者施設設置費     |          |
| ・田代公園用地費                | 850万円    | 教育振興備品費        |          |
|                         |          | ・市立体育館設計・地質調査費 | 1000万円   |



改築される境橋(轟木町)

### 特製市勢要覽を印刷中

市部20周年記念の市勢要覽は、ただ今印刷中。この要覽は鳥栖市20年の歩みと現状さらには未来をカラー写真48枚、白黒写真24枚、および最新の統計表で紹介するもので、24ページ。全冊にお配りします。

48年度の市の歳入歳出予算は、3月27日まで開会している定例市議会で審議中ですが、市当局の編成方針を説明しますと次のとおりです。

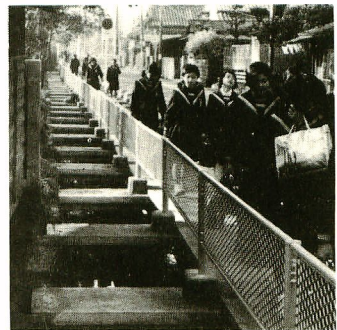
### 年間総合予算で事業促進

わたくし自治体の財政に大きなかわりを持つ、国の48年度の地方財政計画は、超大型となり、生活環境の整備や住民福祉の向上のための経費、都市基盤整備のための投資的経費が大幅に増加しています。

本市としては、この国の基調にそい、48年度は「年間総合予算方式」をとり、予定される事業を当初予算に計上し、市ノ

民福祉の向上をはかることにしています。具体的には、今議会で審議中の総合計画基本構想に基づいて、市民生活優先の明るい健康な「みどりの都市」をつくることを目標に、次の3つの柱を予算編成の基調にしました。

- (1)民生の安定と生活環境の整備
  - (2)教育の伸長と青少年の育成
  - (3)産業の振興
- 3つの柱のあらまはは次のとおりです。



側溝(こう)にフタをして歩道に(鳥栖中横で)

### 子どもの遊び場用地を

第一に市制施行20年を迎え、市のこれまでの歩みを振り返り、将来へ飛躍するための記念行事、51年国体に向けての環境の整備や体育施設の充実などに努力します。

第二に老人福祉センターや子どもの遊び場の用地確保など、老人・子どもの福祉向上のための第一歩を進めるほか、国や県の施策と呼応した福祉向上策を実施します。公害対策や交通安全対策はもちろん、市民のさまざまな不便を解消するため、市民から出た苦情のうち、まず公ノ

民福祉の向上をはかるための応急処理、みどりの都市づくりの計画的な実施、都市公園の年次計画等に着手することになっています。さらに環境保全の一つとして、市営採石場を廃止するほか、市内の土採取を規制することになっています。また下水道建設は49年度に着工するよう準備を進めます。

### 教育施設を整備

第三に教育施設では鳥栖西中学校の管理棟の建設を行ない、統合中学校としての完成をはかり、基里小学校の体育館改築、継続事業の鳥栖中学校改築および田代小学校の屋内運動場建設も進めます。産業振興のためには、「農業振興地域」を48年度に決定し総合計画による農業の方向づけにそい指導を行なうことになっています。さらに47年度に引き続き基幹道路の舗装、側溝(こう)工事など産

業基盤の整備をはかるほか、都市計画事業もおおいに進める計画であります。

また、商店街の近代化のための借入資金について、新たに利子補給を行なうほか、零細な企業のために制度金融に力を入れることにしています。このような方針によって編成された48年度の当初予算は一般会計29億7727万3000円、特別会計3億2639万4000円となり、一般会計は47年度当初予算に比べ、67.3%の伸びになっています。

## 4月15日 市民囲碁大会

日本棋院鳥栖支部が主催する第2回市民囲碁大会は次の要領で行なわれます。

期 日 4月15日午前10時から  
場 所 中央公民館大ホール

### 大会規定

- (1)参加資格 市内居住者または市内の職場に勤務する人。
- (2)方法 ①、選手3人で1チームを編成し対抗戦とする。
- ②、チームは企業、職域、団体あるいは同一町内居住者で編成しチー

- ム数に制限はない。
- ウ、参加チームをA、B、C、Dの4組に分ける。
- A組 有段者
- B組 1級から4級まで
- C組 5級から8級まで
- D組 9級以下
- (3)参加対費 1チームごとに2000円。
- (4)申込期限 3月31日。ただし申込費が予定に達したらしめきる。
- (5)申込先 東町 鳥栖囲碁クラブ内、日本棋院鳥栖支部(電話③3548)

## 女性のための無料囲碁教室

日本棋院鳥栖支部は、女性囲碁無料教室を4月から開きます。毎週2回、第一歩の基礎から教えて6か月で一応卒業できます。費用はいっさい不要。長谷部裕支部長は「女性が碁を覚えて、家族と対局

する情景は想像してもほほえましいではありませんか。ぜひ多数おいください。」と言っています。申込みは、東町の鳥栖囲碁クラブ内の同支部へ。(電話③3548)

神辺と古賀の分譲住宅

希望者を募集

佐賀県住宅供給公社は、神辺町7戸と古賀町20戸の一般分譲住宅希望者を募集しています。3月31日まで。問合わせと申込みは、鳥栖市役所建設課(③3111、内線231)へ。

寄付 ありがとうございます

香典返し

- 社会福祉協議会へ 久保章さん(永吉町、母サカエさん死亡のため) 長寛さん(古野町、父國次郎さん) 小松勝さん(宿町、母キヨノさん) 弓削市六さん(飯田町、母トクさん) 齋藤一明さん(下野町、父市郎さん) 西井節子さん(大正町、夫洪さん) 原口清さん(江島町、母カヨさん) 谷川松男さん(土井町、妻スミさん) 坂口実枝さん(鎗田町、夫恵さん) 池尻彌生さん(元町、夫栄さん) 前田タノさん(鎗田町、夫常次さん) 緒方恵二さん(平田町、父秀雄さん) 佐藤英世さん(田代島町、父仁三郎さん) 高尾スミ子さん(飯田町、夫七二六さん) 緒方勇さん(曾根崎町、母シメさん) 陶山駒造さん(今泉町、母ユリさん) 香月敏光さん(山浦町、義母ミヨさん) 磯野定夫さん(真木町、義母松雪インさん) 植木スガさん(桜町、夫豊さん) 樋口定治さん(曾根崎町、三男勇男さん) 塚原明子さん(古野町、夫稲造さん) 平尾敏枝さん(幸津町、夫正光さん) 徳瀬栄次郎さん(木鳥柄町、父正太郎さん) 成富原太郎さん(曾根崎町、妻ソモさん) 真鍋鷹視さん(桜町、父伊八郎さん)

- 旭小学校へ 立石弘さん(儀徳町、二女江理子さん死亡のため)
- 育英資金へ 高田久次さん(平田町、妻佐和子さん) 小松勝さん(宿町、母キヨノさん)

一般寄付

社会福祉協議会へ 中古テレビ(コンバーター付き16枚) 佐藤茂喜さん(布津原町) 8182円 新出光石油鳥栖営業所(宿町)でコーヒースーパの折にたまったものを困った人へ 8566円 眠っている1円玉をいかそう運動に協力して基里地区子供クラブから 9955円 一文なしグループ(代表・江崎勝則さん)からフォークコンサート開催の折の費用の一部を。

# 砂丘と山陰の旅

一 囃 託 員 研 修 旅 行 か ら 一

今泉町 篠原茂一郎

夜の博多発さんへ3号(寝台)を利用して、翌7時すぎ米子駅に着く。3階建ての駅舎は、さすが山陰の表玄関にふさわしい。駅前広場は中央に5幅の歩行者専用道路がデンと設けられ、歩行者優先の施設に教えられる。その東側にタクシー発着、西側にバス発着、秩序整然たる駅前まことに好感が持てる。

ここで、いやおうなく鳥栖駅前広場の貧弱さが頭に浮かぶ。歩行者はどこを通るのか、皆目見当もつかない。すばり申して無秩序だ。思うに国鉄交通網の要衝地として、また乗換地点としての鳥栖駅、この辺で画期的広場の拡張を遂げ、あわせて明治のしろもの駅舎を、将来の中核都市にふさわしい近代的な民衆駅に脱皮させてはどうだろう。まして国鉄を成功させるためにも、市民一丸となっ

て考えたいものだ。

得がたい参考資料を胸につつま、鳥取駅へ旅は延びる。幅4幅の歩行者道路は駅前広場の両側について心強い。バスから眺めた駅前通り、県庁前、相生町まで2幅ぐらしか、車道の両側に幅2幅の歩行者専用道路がついている。きっと事故防止に裨益(ひえき)をもたらずと思われた。

車はひた走り、砂丘トンネルを抜けて砂丘だ。期待

の美観は、環境清掃の心臓は…。見渡す限りの砂丘に140人ぐらい、点々と観光客がいるのに、ゴミひとつ見当らない。月きめ清掃でも?と観光馬車組員にたずねたら、声高らかに「私たちは毎日清掃だ。ゴミの持帰り運動に協力してくださいと、掲示してあるが、捨てる人が多いので、容赦なく注意している」との返事。勇氣ある行為に感心する。さらば砂丘よ、とわに美しく。



早く拡張してほしい鳥栖駅前

## ＝まだきれいです＝

### 市役所前の大気測定

県の大気環境測定車は、1月18日から19日まで24時間、市役所前の34号線ぞいで亜硫酸ガスや酸化炭素の測定をしました。この場所は47年4月につづき2回目です。天候、風向き、気温など気象条件に左右されますので、厳密な比較はむずかしいのですが、前回の測定値と比べてください。

| 区 分     |  | 単位-P PM              |        |                      |      |
|---------|--|----------------------|--------|----------------------|------|
|         |  | 亜硫酸ガス(二酸化イオウ)        |        | 一酸化炭素                |      |
|         |  | 1月18～19日             | 前 回    | 1月18～19日             | 前 回  |
| 平 均     |  | 0. 0 3               | 0. 0 3 | 0. 7                 | 1. 6 |
| 最 高     |  | 0. 0 4               | 0. 0 5 | 3. 0                 | 2. 5 |
| 最 低     |  | 0. 0 2               | 0. 0 2 | 0                    | 0. 9 |
| 環 境 基 準 |  | 年間を通じて1時間の平均値が0.05以下 |        | 24時間測定1時間の平均値が10.0以下 |      |

| 区 分     |  | オキシダント   |        | 炭化水素     |      |
|---------|--|----------|--------|----------|------|
|         |  | 1月18～19日 | 前 回    | 1月18～19日 | 前 回  |
| 平 均     |  | 0. 0 1   | 0. 0 4 | 1. 3     | 0. 4 |
| 最 高     |  | 0. 0 6   | 0. 0 8 | 2. 0     | 1. 0 |
| 最 低     |  | 0        | 0. 0 1 | 1. 0     | 0. 1 |
| 環 境 基 準 |  | な し      |        | な し      |      |

- 亜硫酸ガス(二酸化イオウ)一重油の燃焼により発生する。
- 一酸化炭素・炭化水素一おもに自動車の排気ガスが原因で発生。
- オキシダント一自動車の排気ガスに含まれる炭化水素と窒素酸化物が、紫外線のもとで光化学反応を起こしてつくられるもの。
- FPM一濃度を示す単位で、百万分の容量比をいう。亜硫酸ガス1 PPMといえ、空気1立方センチメートル中に1立方センチメートル中に亜硫酸ガスが1立方センチメートル含まれている場合をいう。



## はかりの検査

計量器(はかり)の検査が次のとおり実施されますので、営業用または証明用に使っている計量器は、必ず検査を受けてください。営業用以外のものでも希望する場合は検査が受けられます。この検査は計量法により毎年1回行なわれており、検査済のものには、検査年度入りのラベルが張られます。

検査料は次のとおり。

- (1)直示天びん
  - 20kg以下 30円、100kg以下50円
- (2)直線目盛り
  - 10kg以下5円、10kg以上10円
- (3)合示動はかり
  - 100kg以下60円、200kg以下70円
  - 500kg以下110円

検査の日どり

| 検査日      | 場 所    | 時 間            |
|----------|--------|----------------|
| 4月9日(月)  | 農協 麓支所 | 午前9.30～同 11.30 |
| 4月9日(月)  | 旭支所    | 午後1.00～同 3.00  |
| 4月10日(火) | 田代支所   | 午前9.30～午後3.00  |
| 4月11日(水) | 基里支所   | 午前9.30～午後3.00  |
| 4月12日(木) | 西町倉庫   | 午前9.30～午後3.00  |
| 4月13日(金) | 中央 公民館 | 午前9.30～午後3.00  |

## いのちとくらしを守る国民大行動

### 地区労の93要求に市回答

市は昨年12月、鳥栖地区労働組合協議会（高尾保巳議長）から提出された93項目の要求事項にたいし、2月16日午後1時から市役所会議室で回答をしました。

この要求事項は地区労が「いのちとくらしを守る国民大行動」として、傘下31労働組合にアンケートを求め、県と市にそれぞれ要求していたもので、道路、学校、環境整備など多岐にわたっています。回答は市長ほか企画部長が出席し、地区労三役および単産代表者と話し合い形式で進められました。

回答に先立ち市長は、「みなさんから

出された問題は、市民全体の切実な要求であると受けとめています。大きい問題は継続して解決に努力しますし、小さなことはできるだけ早く予算措置をしていきます。」とあいさつ。双方熱心に



市長が出席した国民大行動の回答と協議の様子

協議がつけられました。

高尾地区労働組合の議長は、市長は、あいさつでは前向きな姿勢を示してくれたが、各項目になると、双方の考えがかみ合わず満足できない点もあった。さらに3月議会やそのほかの機会をとらえて、われわれの要求を理解してもらうよう努力する。

## 夜の照明灯は3種類

いのちとくらしを守る国民大行動の要求項目の中で、夜の鳥栖市内は非常に暗い。防犯上および美観上、街路灯を増やしてほしいという要望がたくさんありました。回答でも説明されましたが、街路灯には次の3種類があり、経費負担もそれぞれ異なっていますので承知おきください。

- 安全灯→夜間に道路を横断する人が安全なように設置するもので、現在市内に22灯あり、国、県、市の交通安全施設で建設し、維持費も国、県、市が負担する。設置は一定の基準がある。
- 防犯灯→市防犯協会が設置し、その後の電料や電球の補充は各町の負担。防犯灯の設置については各町で協議のうえ、8月末までに防犯協会事務局（市役所内）に提出してもらう。
- 街路灯（街灯）→商店街や住宅団地などで自主的に設置されるもので、すべて地元負担。

## 鳥栖音連が2万人署名運動

鳥栖音連連盟は、このほど48年度の事業活動を決定するとともに、別記のとおり役員を改選しました。48年度は、市民会館建設が早く具体化するようにと、「2万人署名運動」と募金活動をくり広げるのが特徴で、ほかに対外交流演奏、子どものための演奏会、ナイターコンサート、各グループ単独演奏会などを行なう方針

です。

### 【新役員】

▽会長—黒田政▽副会長—天本和彦、井上一夫、馬木武敏、馬木本源義、原明富永幸義▽事務局長—佐藤善規、高尾博文▽会計—中村早苗▽委員—黨末吉、徳瀨文明、大野正治、山中正仁、近藤達美馬渡証

### 市立図書館が休みます

- ▼本の虫干しと整備のため4月2日から同28日まで休館。
- ▼貸出し中の本は3月31日までにお返しください。

## 県立博物館 佐賀県の歴史と文化展

県立博物館で「佐賀県の歴史と文化展」が開かれています。佐賀県の古代から現代までの自然史、考古、歴史、美術、工芸等に関する資料が系統的に分類展示され、8月10日まで。3月末までの予定を延期したものです。時間は午前9時から午後4時30分まで。毎週日曜日と祝日の翌日は休館です。

### 展示内容

- 自然史 佐賀県の土地をかたちづけている地質を紹介し、過去の生物として第三紀時代の化石をパネルで解説するほか、現生のカブトガニ、昆虫類、県内の植物標本と有明海のムツゴロウの生態写真等。
- 考古 県内で出土した先土器時代の石器から古墳時代までの遺物を系統的に展示し、その中でも弥生時代のカメラ各種



と代表的経路の特別コーナーを設ける。

○歴史 平安時代以後の仏像、仏画をはじめ、近世の歴史資料のほか、とくに藩主鍋島直正公を中心とした幕末維新時の佐賀藩の動きを絵巻を中心に展示する。

○美術工芸 近代洋画と肥前陶磁器を2本の柱として展示。近代洋画では、本県出身の岡田三郎助、百武兼行、北島茂一、山口亮一、武藤辰平をはじめ、鬼才青木繁コーナーがある。陶磁器では初期伊万里、古伊万里、柿右衛門、色鍋島、古唐津のほか、現代の三右衛門と松本風山のコーナー。

### 観覧料

- 個人 おとな50円、大、高校生30円、小学生20円。
- 団体 おとな30円、大、高校生20円、小学生10円。（団体は20人以上）

## 便利な県勢要覧

### おもとめは市企画課で

佐賀県統計協会発行の県勢要覧と佐賀県のすがたがまいりました。おもとめは市役所企画課（☎3111内線255）へ。

佐賀県勢要覧（47年版） 佐賀県の統計をまとめた総合統計書、A5判238ペ

ージ、550円。気象、人口、農業、林業水産業、事業所、鉱工業、商業、金融、財政、県民所得、建設、運輸、通信、教育、文化、衛生、厚生、家計、物価、公安など資料がいっぱい。

佐賀県のすがた（1973） 県勢要覧のダイジェスト版、B6判23ページ、佐賀県地図つき、200円。三色刷りのグラフ、見やすい統計表、地図はドライブにも。

## 家の間書き

### 一損害保険ニュース No.423 いりえ談話室「わが家さ え日がかれば…」から

……しかも家のうしろが南側にあたるので、サラリーマン夫人の家とその隣家は日照を奪われてしまった。なにしろ敷地ギリギリいっばいに建てられた上、土盛りを1倍以上高くされたからたまらない。それもアイサツは全く抜きである。「お宅の裏に家を建てますから」も「日照をできるだけ配慮しますから」といった相談もない。建築中はずい分よいかましい目にあわされたがそれもない。(中略) …このようなケースがふえてきているらしい。近隣のよしみもあらばこそ、まさしくエコノミックアニマルの横行である。



### 一くらしと保険 No.152

「家庭経済の考え方」から—日本人の食生活は、アメリカと違って四季とどりの豊かな生鮮食料品が、身近かな小売店で購入でき、買物や調理に腕を振ることが、生活のよろこびにもなっているのです。(中略)

……冷蔵庫は、業務用に備えてあればよかったのですが、「食べ残し」を貯蔵したり「氷ができた」するのが便利だからという理由をつけて全国家庭の90%が購入しています。近ごろでは、家庭の電気冷蔵庫をねらった冷凍即席食品の売り込みが盛んに行なわれて、関連企業は急速な拡大を続けているのです。(中略) …冷蔵庫を味を落着の上に、知らない間に貯蔵費用の加算されるような冷蔵庫の使用は、日本人の食生活にはあまり必要は認められないような気がします。(中略) …工業社会の機構のなかにはめ込まれている現代の家庭生活について、深く反省する必要があるのではないのでしょうか。

### 一同 No.425 いりえ談話室

「ベテランならではの話」からこの間乗った個人タクシーの運転手君は話好きで運転中にいろんな話をしてくれた。いわく

「キモノを着た若い娘さんと背広の青年が乗る時なんか、レディーファーストで先に娘さんを乗せますがね、あれは女性へのいたわりのように見えて、そうじゃないですよ。キモノを着て奥へからだをよじらねばならぬし、

## 市営住宅の入居者募集

市は、市内全域の第一種市営住宅に空き家ができるとき入居したい人を募集します。応募条件は市内に住んでいるか、市内に勤務している人で同居親族のある人、またはこれから同居しようとする親族のある人。収入の制限もありますので、くわしいことは市役所建設課におたずねください。申込みも同課。(電話③3111、内線231)

- ▶申込期間 3月26日～4月5日
- ▶抽選日 4月20日 午後1時

## 転職希望者に職業訓練

県立職業訓練校および雇用促進事業団立訓練校は、48年度の訓練生を募集しています。訓練期間は農業者転職訓練は6か月、その他は1か年となっています。希望者は市農業委員会へ。

### 県立職業訓練校

| 訓練校         | 職種                                    |
|-------------|---------------------------------------|
| 佐賀中央<br>多摩津 | 建築、木工、配管、浴接<br>電気工事、板金、左官<br>浴接、自動車整備 |

### 雇用促進事業団

|     |                     |
|-----|---------------------|
| 佐賀  | 自動車整備、塗装、板金、機械、電気機器 |
| 伊万里 | 自動車整備、塗装、配管機械       |

## 佐賀北高の通信制生徒を募集

### 鳥栖高でもスクーリング

県立佐賀北高等学校通信制で生徒を募集しています。通信制には次のような特色があり、各自の事情に合わせて勉強ができるものです。

- 1 自宅における自主的な学習と個別的添削指導が中心。従ってどこでも、どんな仕事をしていても、どんな年齢であってもレポートによる指導が受けられる。
- 2 スクーリング(面接指導)の日に登校して個人指導が受けられる。(鳥栖高校でも毎月2回、日曜日にスクーリングがある)
- 3 ラジオ、テレビを利用して勉強できる。
- 4 希望する科目だけでも勉強できる。
- 5 学費は安く、入学時1か年の経費は8000円程度。

▼出席期間 3月1日～4月2日

▼願書 20円切手をはった返信用封筒(あて名記入)を同封し学校に請求すること。あて先は佐賀市天祐二丁目6-1佐賀北高等学校通信制

▼選抜方法 書類によって選考



## 勤労青少年ホーム 教養講座にご参加を

余暇をもっとすばらしいものに、と願う若いみなさんのために、鳥栖市勤労青少年ホームで48年度も教養講座を開きます。友だち誘い合ってお申込みください。

▼開講式 4月6日(金)午後6時30分  
から

▼場所 鳥栖市勤労青少年ホーム  
(元町、鳥栖郵便局裏)  
電話②4780

▼受講できる人 鳥栖市内に住むか、または市内企業で働く25歳未満の青少年。

## 講座の内容

| 講座名    | 期     | 間 | 曜日   | 回数 | 定員  | 教材費                  |
|--------|-------|---|------|----|-----|----------------------|
| 料理教室   | 48.4  | ～ | 49.3 | 月  | 3回  | 25人 月額 800円          |
| 生花教室   | 〃     | 〃 | 〃    | 〃  | 〃   | 20人 生花900円<br>盛花750円 |
| 書道教室   | 〃     | 〃 | 〃    | 〃  | 〃   | 20人 〃 200円           |
| 茶道教室   | 〃     | 〃 | 〃    | 〃  | 〃   | 20人 〃 200円           |
| 手芸教室   | 〃     | 〃 | 〃    | 〃  | 〃   | 20人 〃 200円           |
| 民謡舞踊   | 48.5  | ～ | 7    | 木  | 3～4 | 40人 〃 〃              |
| カメラ    | 48.9  | 〃 | 〃    | 〃  | 〃   | 〃 〃 〃                |
| 社交ダンス  | 48.10 | ～ | 12   | 〃  | 〃   | 〃 〃 〃                |
| フオーダンス | 49.1  | ～ | 3    | 〃  | 〃   | 〃 〃 〃                |

料理は一般家庭料理。生花は池ノ坊。書道は基本から。茶道は表千家。手芸は受講者が相談して決める。

## ガン検診

ガン予防の検診を次のとおり行ないます。予定人員を越えたときは、期日前でもしめきりますのでご了承ください。申込みは市役所衛生課予防係(電話③3111内線228)。料金は250円で検診日いただけます。

| 区分   | 子宮ガン  | 胃ガン   |
|------|-------|-------|
| 検診日  | 4月19日 | 4月20日 |
| 人員   | 120人  | 100人  |
| しめきり | 4月13日 | 4月13日 |

## 更新講習 鳥栖署は月曜日

運転免許証の更新講習日が4月1日から次のとおり変わりました。講習は免許証の有効期間切れの1か月前から受講できます。筆記用具をご持参ください。

| (場所)                            | (曜日)               |
|---------------------------------|--------------------|
| 鳥栖警察署(電話②2131)                  | 毎週月曜日              |
| 佐賀県自動車運転免許試験場<br>(佐賀市久保町、②0100) | 第1日曜<br>を除く<br>日曜日 |
| 日ノ隈二輪検習場<br>(柿崎町大字尾崎4169)       | 第1および<br>第3水曜日     |

※このほか県内各地で行なわれていますが時間は午前9時30分受付開始、10時～正午まで講習。午後は12時30分受付開始、1時～3時まで講習。

## 佐賀豆百科 No. 2

昭和45年に出版された第1集に続くもの。城跡めぐり、佐賀のたべもの、佐賀のおんな、佐賀の事件史の5章からなり、各章が一口ばなし程度の挿話で生き生きとまとめられている。題名にふさわしくサイズもポケット判。しゃれたおみやげとしても喜ばれそう。319ページ。著者は県立図書館勤務の福岡博氏、1部500円。市立図書館でも取次ぎます。

## 種痘をお忘れなく

### 問診票は正確に

48年度上半期の乳幼児種痘を次のよう  
に実施しますので、該当者にもれなく接種  
させていただきます。最近、種痘の副作用  
による事故が大きな社会問題になってい  
ますので、不慮の事故をふせぐため、注  
意事項をよく守ってください。

■該当者 生後6か月～24か月の乳幼児  
■日どりと会場(受付は午後1時30分～

2時50分)

### ■注意

- ①体に異常のある子どもは、種痘接種前に医師の診断を受けてください。
- ②接種の日は、前もって体温を計っておいてください。
- ③接種には必ず母親か保護者がつれてきてください。
- ④初回の種痘は、おそくとも満2歳までには受けさせてください。
- ⑤接種前日には入浴させ、清潔なはだ着を著せておいてください。
- ⑥前もって配布した問診票には正確に記入し、接種会場に母子手帳といっしょにご持参ください。

| 地区   | 接種日     | 検診日      | 場 所              |
|------|---------|----------|------------------|
| 基里、麓 | 4月2日(月) | 4月10日(火) | 中央公民館<br>(本町三丁目) |
| 田代、旭 | 4月4日(水) | 4月11日(水) |                  |
| 鳥栖南  | 4月6日(金) | 4月13日(金) |                  |
| 鳥栖北  | 4月9日(月) | 4月16日(月) |                  |

## 精薄者の知能指数判定

市は、ことし1月1日から精神薄弱者(児)の医療費が1割ですむよう助成することになりました。この対象は、知能指数が35以下となっていますので、その判定が必要です。このため市福祉事務所は、佐賀県精神薄弱者相談所の判定員による出張判定をしてもらうことにしました。該当すると思われる場合はぜひ判定を受けさせてください。

今回の判定を受けないと、わざわざ佐賀まで判定を受けに行かなくてはなりません。

- と き 4月2日(月曜)  
午前9時30分～午後3時
- と ころ 鳥栖市役所1階保健体育室



## 健康相談日を4月から変更

鳥栖保健所(元町、電話②2161)

| 区分 | 午前9時～11時                                      | 午後1時～3時                  |
|----|---|--------------------------|
| 月  | 一般健康相談・成人病相談                                  | 集団検診                     |
| 火  | 乳幼児健康相談<br>第1～4か月 第3～8～10か月<br>第2～5～7か月 第4～幼児 | 肢体不自由児相談(第3火曜だけ)<br>集団検診 |
| 水  | 一般健康相談  | 精神衛生相談・集団検診              |
| 木  | 集団検診  | —                        |
| 金  | 妊産婦健康相談                                       | 集団検診                     |
| 土  | 休 診   | —                        |

▼日曜、祝日は休み。

▼電図測定希望のかたは、月曜日10時までにおいでください。