

人口			世帯数
総数	男	女	
(+169)	(+56)	(+113)	(+66)
49,702	23,516	26,186	12,306

()は前月との比較

基里中プール建設費を計上

田代～牛原線の歩道工事費も

6月市議会で、一般会計補正予算はじめ、災害甲助金の支給及び災害援護資金の貸付けに関する条例制定など24議案が審議され、1議案を除いて可決または承認されました。

今回2616万3000円を補正し、総額29億1864万4000円になった一般会計予算の補正内容は、あまし次のとおりです。

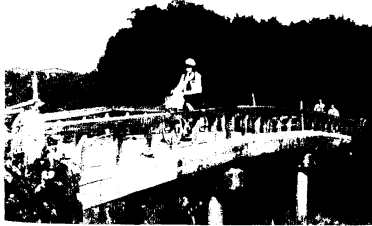
調整区域の都市計画税を運付

48年12月1日付で決定された、市街化調整区域の土地または家屋にたいして賦課した、48年度の都市計画税第3期および第4期相当分を運付するため、520万円を計上しました。

土木費関係で、市の採石場跡地の土砂

流出を防ぐための石積工事費として50万円。また原古賀町大楠橋および曾根崎町の前橋の上部構造が木造で、いたみがひどいため、永久橋に架けかえようと、380万円を計上しました。このほか交通

安全対策事業として、田代～牛原線の歩道新設に、国庫補助認証事業費594万円。公園事業では、中央公園内に水銀灯1本を増やす経費と、田代公園の園路補修のため120万円を計上しました。



教育費関係では、待望の基里中学校プール建設に国庫補助の内示がありましたので、25%、架けかえられる大楠橋(原古賀町)

8コースの規模で建設する経費3014万9000円を計上しました。

災害復旧費で、農林地崩壊防止事業として牛原、立石地区の県補助内示があったので、事業費205万4000円。また牛原町井川口、大井手頭首工などの災害復旧に50万6000円を計上しています。

以上の歳入財源としては、分担金及び負担金25万3000円、国庫支出金776万2000円、県支出金204万7000円、贈収入1000万円、市債610万1000円となっています。

災害による死亡に50万円

災害により死亡した市民の遺族にたいする災害甲助金の支給と、災害により被害を受けた世帯にたいする援護資金の貸付けに関する条例が制定されました。災害は、暴風、豪雨、豪雪、洪水、地震その他の異常な自然現象により被害が起きることをいい、災害甲助金の額は、死亡者1人当たり50万円、これを受ける遺族は、次の順位によります。

①配偶者②子③父母④孫⑤祖父 災害援護資金は、生活の立て直しのために貸付けるもので、限度額は災害の程度により20万円から50万円まで。償還期間は10年とし、据置期間はそのうちの3年で据置期間中は無利子、その後は年3%の利率。

り災者に市から見舞金

火災や水害その他の災害のり災者にたいし、市が見舞金を贈る条例が決定しました。見舞金の額は次のとおりとなっています。

- 1 住家の全壊、全焼または全流失…1世帯当たり10万円
 - 2 住家の半壊、半焼または半流失…1世帯当たり5万円
 - 3 死亡者…1人当たり10万円
 - 4 重傷者(1月以上入院の場合)…1人当たり3万円
- ※3の死亡者にたいする見舞金は、災害甲助金の支給及び災害援護資金の貸付けに関する条例による甲助金を受けた場合は、支給されません。



たばこは市内で
 買いましょう

市営住宅の入居者募集

市は第1種市営住宅の補充入居者を募集します。市内の第1種住宅に、あき家ができるとき、入居したいという人で、次の条件に合う場合は、お申込みください。

- ▼住宅に困っている人。
 - ▼同居または同居しようとする親族がある人。婚姻の届出はしてなくても、事実上、婚姻関係と同じ事情にある人や婚約者のある人も含みます。
 - ▼市内に住んでいるか、または市内に勤務場所のある人。
 - ▼所得の制限がある。
- 申込期間 7月22日～7月31日
 申込場所 建設課住宅係 (電話)3111
 抽 選 8月19日 市役所2階第5会議室

住宅団体の説明会

日本住宅公団は、会社などの事業者のために、社宅および寮などの特定分譲住宅の譲受人を募集します。この説明会が、佐賀市で次のとおり行われます。

とき 7月23日 午後2時から
 ところ 佐賀県自治会館4階中会議室 (佐賀市内域内1-5)

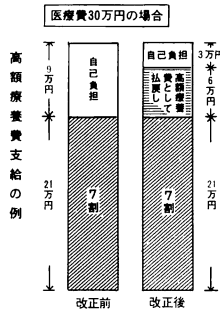
国保の医療費

3万円までですむ自己負担

国民健康保険は、高額療養費の制度を7月1日から始めました。この制度は、医療機関に支払う自己負担金が、1月につき3万円を超えときは、その超過分を、国保で支払うというものです。

- 高額療養費の対象になるのは、保険診療だけであり、保険診療外のものは支給の対象になりません。
- 高額療養費は、被保険者1人が同じ月内に、同一医療機関で支払った保険診療の自己負担金が3万円をこえるときに支給されます。
- 高額療養費は、医療機関から出される診療報酬請求明細書によって支払われるので、実際に被保険者に払戻されるのは、診療を受けた月から数えて3カ月目になります。

■くわしくは、国民健康保険係におたずねください。



さあさ、まつりだ!

- 山笠 歩行者天国、仮装行列、青空せり市、しろうと芸能大会
- ☆7月21日 開公式 午後1時30分鳥栖駅前、出発2時、八坂神社着3時30分
- ☆7月22日 八坂神社出発 午後1時30分、3時鳥栖駅前着
- 花火大会 (河内ダム) 午後7時30分開始
- ☆7月21日 無料バス運行
- まつり鳥栖 (中央公園と周辺) ☆7月28日
- 第4回夏まつり写真コンテスト
- 画題 山笠、花火、まつり鳥栖の市内でのスナップ
- 締切り 8月20日まで、鳥栖商工会議所に提出のこと。
- 賞 推進(鳥栖市長賞)1点2万円 特選(商工会議所会頭賞)2点各5000円 入選(佐賀新聞社賞)10点各2000円 佳作30点に記念品

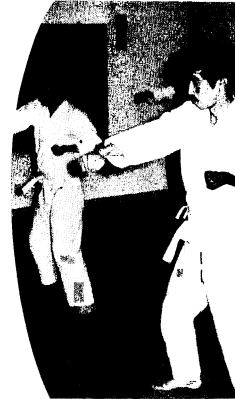


若人は集う

勤労青少年ホームを訪ねて

鳥栖市勤労青少年ホームは、7月で開館4周年を迎えました。49年度の同館利用者は延べ1万614人。25歳までの働く若人たちが真剣に、楽しく、仲間づくりの場として利用しており、ロマンスが実を結んだ例もあります。

勤務後の時間は、あっという間に過ぎてしまいますが、みんなには充実したひと時。カメラで訪ねました。



松隈さん・岩橋さんが中国へ

ことし9月3日に出航する「日中友好九州青年の船」に、鳥栖市の松隈佳見さん(22歳、秋葉町二丁目)と岩橋文子さん(25歳、儀徳町)の2人も乗船することになりました。

九州青年の船は、九州各県が共同で、青年たちに中華人民共和国の実情を見学させ、中国青年との交歓等によって相互の理解と信頼を深めてもらおうと、計画したもので、県内からおよそ40人が乗船します。

松隈さんは、自家の印刷業手伝い、岩橋さんは小西儀助商店勤務で、どちらも鳥栖市勤労青少年ホームの仲間。リーダー格として活躍しています。

シンボルマークの意味
(左上写真のマーク)

勤労青少年のシンボルマークは、昭和47年に全国から公募して選ばれた。

Work(勤労)のWを图案化し、勤労青少年の連帯と理念を同時に表わしている。

あなたもどうぞ

事業名	期日	教材費または 会費	講師または リーダー名	事業名	期日	教材費または 会費	講師または リーダー名
料理教室	月3回月曜日	月額 1300円	中島 礼子	社交ダンスクラブ	毎週金曜日	月額 100円	藤田 雅文 (フクダスズメ)
生花教室	月3回金曜日	生花 1050円 器花 900円 月額 300円	原 ミユキ	琴クラブ	毎週月曜日	月額 500円	古賀 洋子
書道教室	月3回木曜日	200円	野田 太四郎	テニスクラブ	毎週木曜日	月額 200円	古賀 吉次 (小西儀助商店)
茶道教室	月3回金曜日	月額 200円	江口 敏子	卓球クラブ	毎週水、土 曜日	月額 100円	今泉常子 (小西儀助商店)
手芸教室	月3回水曜日	実費	松尾光子 他	ソフトボールクラブ	毎週月、木 曜日	月額 500円	山本 哲史 (フクダスズメ)
社交ダンス教室	月3回木曜日	無料	松田 無人	バレーボールクラブ	毎週金曜日 毎週月、水 曜日	月額 300円	清水 幸雄 (フクダスズメ)
きもの着付け教室	月3回月曜日	無料	古賀 照子	空手クラブ	月 1回	月額 200円	吉田 肇 (フクダスズメ)
料理グループ	月3回水、木 曜日	月額 1300円	栗野 三千代他	サイクリング	月 1回	無料	高田 英二 (フクダスズメ)
料理クラブ	月2回火曜日	実費	三浦 純子 (小西儀助商店)	働く青少年 交歓球技大会	9月 中旬	無料	
カメラクラブ	月2回火曜日	実費	藤田 孝 (小西儀助商店)	働く若者の 文化祭	11月 月上旬	無料	

資格を働く青少年(25才未満)であること。

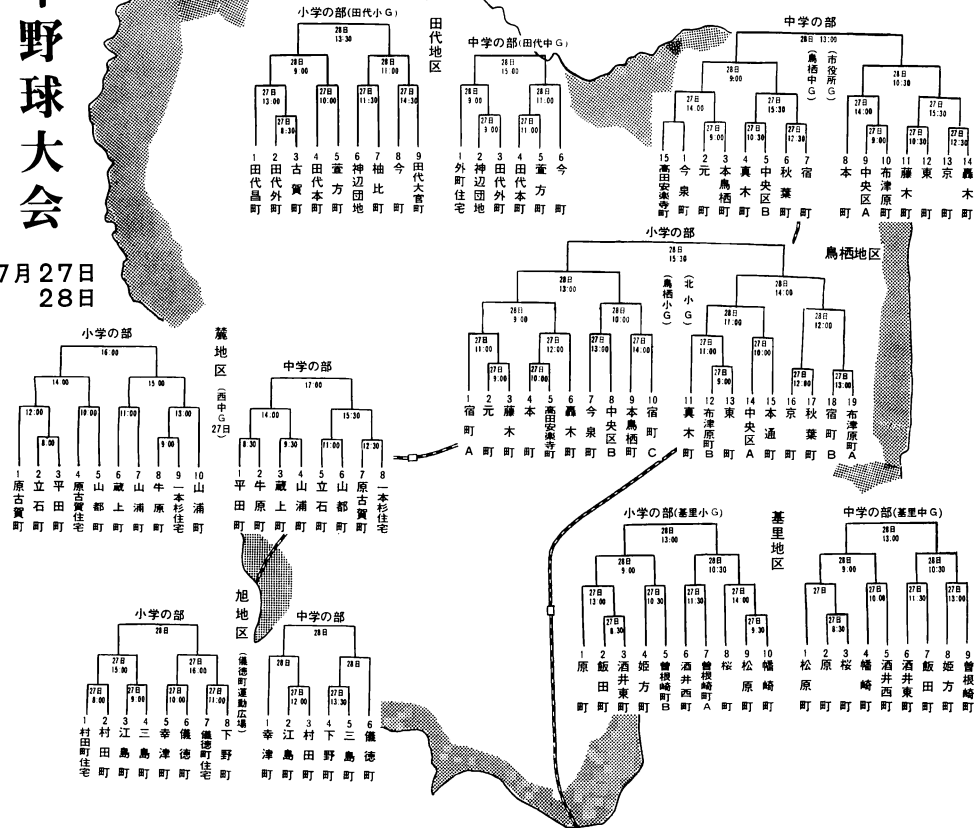
時間 いずれも午後6時から同8時まで。



第5回 少年野球大会

7月27日
28日

優勝決定戦は8月4日 午前9時から
小学の部は鳥栖北小グラウンド
中学の部は市役所グラウンド



郵便局だより

市内特別郵便のおすめ

鳥栖市内あての第一種郵便物を100通以上差出すときは、郵便料金が安くなります。たとえば、

- ・定形25²までのもの20円が16円に。
- ・定形50²までのもの40円が32円に。

ただし、形、重さ、取扱いが同一のもので、長さ27²、幅20²以内、重さ100²以内のものを、鳥栖郵便局に差出す場合に限りです。

郵便番号が6歳になりました

昭和43年7月1日に誕生した郵便番号は、今年で6年を迎えました。番号の記

載率は96%と好調でご協力に感謝しています。番号の色は黒か青で正しくはっきりとお書きください。はがき、封筒の番号記入わくの色は、朱色または金色と決められています。記入わくのない大型郵便物や小包などは、表面右上部の見やすいところに、郵便番号を書いてください。

鳥栖郵便局

税務大学で学生募集

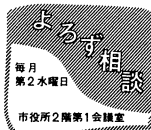
税務大学の学生募集が行われています。普通科研修生は、国家公務員採用初級試験(税務)の合格者から採用され、給与を受けながら1年間の研修を受け卒業と同時に「大蔵事務官」となると税務

署に勤務することになります。採用は九州で275人。

◎資格 昭和29年4月2日から23年4月1日までに生まれた男子

◎受付 7月18日～7月31日
人事院九州事務局

◎試験 第一次試験は10月6日、第二次試験は11月上旬～下旬
くわしくは、鳥栖税務署総務課におたずねください。



市役所2階第1会議室

県文学賞の作品募集

第12回県文学賞の作品募集が行われています。作品は小説、詩、短歌、俳句、川柳の5部門。小説は1人1編60枚以内、詩は3編以内。俳句、川柳、短歌は必ず5句。応募できるのは、職業作家を除く県内在住者。原稿はすべて400字詰原稿用紙を使うこと。

■賞金 小説部門 1席1編 2万円
次席3編 5000円
他部門 1席1編 5000円
次席3編 2000円

■受付 8月1日～8月31日
■発表 10月下旬に、新聞、ラジオ、テレビなどで発表。

■くわしくは県文化課へお問合せください。(佐賀市内一丁目、電(46696))



川開きも近いあすまや

三種混合予防接種

乳幼児のジフテリア・百日せき・破傷風混合予防接種を次のとおり行いますので、該当者に必ず受けさせてください。

- 該当者**
- 第1期・生後3か月以上の乳児に3～8週間ごとに3回接種
 - 第2期・第1期の接種がすでに1年～1年半までの幼児に1回
- 期日** 8月5日 田代、基里、龍、旭

8月6日 鳥栖地区
 時間 午後1時30分～2時50分
 場所 中央公民館(本町三丁目)
 注意

- ①種痘、BCGの接種、小児マヒ生ワクチン服用後1か月過ぎていない乳幼児は、今回の予防接種は受けられません。
- ②接種には乳幼児の保護者がつれてきてください。
- ③母子手帳を必ずご持参ください。
- ④朝起きたらすぐ体温を計ってください。

大掃除はこうして……

- 7月22日から市内全域で大掃除が始まります。とくに次の点を配慮してください。
- ◆壁、衣類などの日光消毒および床下など湿気の多い場所を重点的に。
- ◆家の中だけでなく、所有地全体の除草等を行い、蚊の発生源になる場所や、湿気の多い下、排水溝の汚水だまりを整理し清潔にしてください。
- ◆自分では気付かないところがあるものです。近所同士で話し合い、遠慮なく教え合いましょう。
- ◆テレビ、冷蔵庫、いすなどの「粗大ご

- み、の収集をいたしますので、町内で指定された場所に、大掃除の前日までに持ってきてください。
- ◆井戸水の消毒を行いますので、消毒液が入れやすいようにしてください。
- ◆公園、広場、キャンプ場、道路、河川その他公共の場所は、お互いに清潔にいたしましょう。
- ◆土地、建物の持主は、それらを、いつも清潔にいたしましょう。

老人福祉センターへどうぞ

老人福祉センター(古野町)は、毎月次のような催しを行っています。レクリエーションに、教養向上に、健康のために

- ぜひご利用ください。60歳以上の市民はどなたも利用できます。
- ☆舞踊講習会…毎週月曜日 午後1時
 ☆児童体験クラブ例会…5日、15日、25日、午前10時～午後4時。この日が日曜日のときは月曜日。
- ☆健康相談…第2火曜日、午前10時～午後
 ☆健康相談…第2金曜日と第4金曜日、午後2時～4時
- ☆講演会…第2水曜日 午後1時～3時
- ☆映画会…第4水曜日 午後1時～3時
- 休日…日曜日、国民の祝日、8月15日
 12月28日から1月3日まで

寄 附

香典返し

老人福祉センターへ■上原靖憲さん(田代本町、父蓬さん死亡のため) ■緒方善四郎さん(安楽寺町、妻トメさん) ■山本南さん(本通町二丁目、母ハルさん)

社会福祉協議会へ■高尾辰己さん(飯田町、母佐藤シマさん) ■永利ミサ子さん(本鳥栖町、母ウツ子さん) ■石田スミ子さん(田代大官町、義姉ヒサヨさん) ■鳥飼賢助さん(京町、妻ツモさん) ■松隈光さん(鎗田町、祖母ツナさん) ■石丸周市さん(藤木町、二女清子さん) ■古沢道人さん(下野町、父謙子さん) ■緒方登さん(儀徳町、長女由美子さん) ■仁田正己さん(宿町、妻カズエさん) ■山下正義さん(桜町、母タヨ子さん) ■白水みつえさん(鎗田町、夫徳成さん) ■前田西吉さん(姫方町、父藤次郎さん) ■橋本正さん(秋葉町一丁目、母シヅエさん)

育英資金へ■前勇さん(蔵上町、母レイさん)

一般寄附

消防団へ■6万円…原道太さん(曾根崎町)から消防団退職報償金を
 社会福祉協議会へ■5000円…松原新司さん(轟木町)から敬老福祉年金を
 1412円…新道達信さん(萱方町)から拾得金の謝礼金を

■鳥栖市社会福祉協議会の事務局長に、6月17日付で、松田元雄さんが就任しました。

ガス

底のまるいなべや、ヤカンを使つてはいませんか?

●底の平らななべや、ヤカンを使った方が、熱が外にもれないので、たいへんおとくです。

炎の大きさをうまく調節していますか?
 ●煮ものやゆでもものは、沸とうしたら火を弱めましょう。強火の連続では水が蒸発するだけです。

なべの大きさを気にくばっていますか?

●わかすお肉の量やお料理の量にあった大きさのなべや、ヤカンを使わな

じょうずなくらし

いと、ガス代が損です。ガスの火をばせばはいませんか?
 ●さきにガスの火をつけて、底のぬれたおなべを、あとから火にかけることは、この上ないガスのムダ使いです。

いらぬもので、火にかけてはいませんか?
 ●必要以上のお湯をわかしてはいませんか。お湯は必要な量だけかけましょう。

消費生活苦情相談係 (商工課内)



本がはりましたに

市立図書館 (本町三丁目)

ノストラダムスの大予言(祥伝社)。
 近畿 新日本紀行⑨(菅真人)。中国、四国 新日本紀行⑩(同)。県史シリーズ福岡、長崎、熊本、大分、宮崎、鹿児島(山川出版社)。古代史疑(松本浩張)。姓氏(丹羽基二)。わが子ケネディ(ローズ・F・ケネディ)。岩波講座、現代都市政策(岩波書店)。ヒューマンイズムとテロル(メルロ・ポンティ)。ニヒリズムの仮面と変貌(ヘルマン・ラウシュニク)。口語六法金庫(自由国民社)。人間のための教育(日本放送出版協会)。

これからの教育(同)。日本の民俗 富山、岐阜(第一法規)。私のズッコケ教育(中村メイコ)。人事労務の法律と書式集(自由国民社)。総合講座・日本の社会文化3、4(講談社)。ほくが動物に学んだこと(羽仁進)。家庭でできる和洋菓子(婦人の友社)。街替の料理(KKグラフィック)。メイコの奥さん処世術(中村メイコ)。だれにでもできるたのしい工作(高橋春雄)。やさしいあみもの(雄鶏社)。現代女性百科(保育社)。写楽(橋崎宗重)。円空と木喰(本間正義)。駒子の紙人形(石垣駒子)。大相撲名力士100選(小島貞二)。現代世界美術全集(集英社)。現代日本美術全集(同)。日本国語大辞典(小学館)。母子愛容(有吉佐和子)。虚構の家(曾野綾子)。児童文学と社会(明治書院)。日本児童文学の特色(同)。現代

日本児童文学史(同)。炎の旅路(武田八洲斎)。雨の木桶にしたがえ(井上光春)。ピタゴラス豆畑に死す(小峰元)。開高健作品集(新潮社)。日本教養全集(角川書店)。眠狂四郎 虚無日誌(柴田錬三郎)。正雷記(山本周五郎)。よじょう(同)。火の杯(同)。雪の上の霜(同)。水底の歌(梅原猛)。シェクスピアにおける「甘え」の分析(三好弘)。ロルカスベインの死(イアン・ギブソン)。旅に求めた青春(森村桂)。未明電語の本質(上蓮一郎)。生存者(P・Pリード)。数の権(ヘルベルト・ヴェルナー)。大放浪(鈴木紀夫)。福岡県の民家とその周辺(九大工学部建築教室)。佐賀県のすがた(佐賀県企画部)。県勢要覧(佐賀県統計協会)。世界大百科辞典(平凡社)。図書館雑誌(学術文献出版)



市民水泳大会兼県体予選 7月28日午前9時30分から鳥栖中学校プール。種目は男女別に、自由形、バタフライ、平泳、背泳で40歳以上は25分、30歳以上は50分、30歳未満は100分。参加できるのは市内に住んでいる人。受付は当日午前9時～9時30分に会場。