

人		口	
総数	男	女	世帯数
(-56)	(-23)	(-33)	(-3)
50,377	23,974	26,403	12,408

()は前月との比較

誕生祝い庭木を贈呈

出生届と同時に申込みを

市は、赤ちゃんの誕生を祝って苗木を贈ることになりました。名付けて「人生記念樹」といいます。木の種類は、市の木になっているモチノキのほかサザンカ、ツツジ、モクセイの4種。出生届と同時に、市民課の窓口で申込書に記入してご提出ください。苗木は、10月30日と3月10のどちらかの日にお渡しすることになりますので、改めて申込者に通知します。

なお、昭和49年中には、891人の出生届がありました。

杓子が峯などに桜ふやす

市は3月下旬、杓子が峯と朝日山に、250本の桜の木を植えました。いずれも高さ3.3m、幹周り12m程度のもので、また佐藤吉正さん(神辺町)が寄贈した桜20本(2万円相当)も、同時に杓子が峯に植えました。

委任状に収入印紙はいりません

印鑑登録届および印鑑登録証明書の交付申請を代人がする場合は委任状を、4月1日から「代理権授与通知書」に変えました。これにより収入印紙はいらなくなります。用紙は市民課の窓口にあります。次のような書式で本人が作られても結構です。

代理権授与通知書

代理者の住所
氏名
年月日生
上記の者に下記の権限を委任しましたので通知します。
昭和年月日
鳥栖市長 殿
住所
氏名
年月日生
記

1 印鑑証明書 枚の請求及び受領に関する件

2 印鑑登録に関する件
登録廃止

母子、父子家庭に励ましの見舞金

市は今年度から、母子家庭または父子家庭にたいする励ましの意味で、見舞金を贈ること

にしました。この見舞金を受けるのは、母子家庭または父子家庭で、現に義務教育終了前の子どもを扶養している人、または父母の両方が死亡などのため、義務教育終了前の児童を養育している人です。また、毎年12月1日現在で本市に引続き1年以上住んでいて児童と生計が同じであることが条件となります。見舞金の額は、子ども1人につき年額1万円。

該当する人は、毎年12月5日から12月20日までに福祉事務所に申請することになっていきます。

身障、精薄のかたの医療費を無料に

身体障害および精神薄弱のかたの医療費は4月診療分から無料になります。これらのかたに対する医療費の補助は、市独自の制度として昭和46年にスタートしましたが、これまでは、医療費の10分の1だけは負担しなくてはなりませんでしたが、このたびは負担をしなくてすむようになったものです。対象となるのは、2級以上に該当する障害者手帳の交付を受けたかた、または知能指数35以下の人です。

小口資金

運転資金は200万円まで

鳥栖市中小企業小口資金の貸付額のうち、運転資金100万円を、200万円に引上げ、償還方法も4か月すえ置きで36か月以内に償還することに改めました。設備資金は、限度額300万円です。貸付申込は毎月10日までに市役所商工課または商工会議所です。

おことわり

連載中の「わかりやすい国土利用計画」は、紙面のつごうにより、今回は休みます。



花をどうぞ

3月31日、老人クラブ連合会のみなさん

は、「百花園」で育てたラッパスイセンの花を、真心の園(平田町)と寿楽園(基山町)に贈りました(写真は真心の園で)

水道料引上げ 来年3月までは特例

上水道企業の会計を健全な姿にすために5月検針分から、水道料金を引上げることになりました。諸物価高騰の時期と重なり、まことに心苦しい次第ですが、より多くの市民が、健康で明るい生活ができるよう、水道事業を順調に伸ばして行くには、やむを得ないことであります。

改正料金は、別表のとおりですが、特に家事用については、今年5月から51年3月の検分までは、基本料金を650円とすることになりました。

上水道(簡易水道)の料金

区分	基本料金(1月につき)		超過料金(1立方m)
	水	量	
家事用	10立方m	700円	70円
営業用	10立方m	820円	70円
団体用	20立方m	1560円	70円
工場用	100立方m	8000円	70円
湯屋営業用	100立方m	5000円	60円
臨時用	1立方m	120円	—

国保税13^{パーセント}引上げ

50年度の国民健康保険の保険税が約13%引上げられることになりました。これは、昨年2月に17.5%、10月に16%と2回も医療費が引上げられたこと、7月から高額療養費支給制度が発したこと、この二つに伴い、国保の医療費支払いが増大したため、50年度の医療費は約30%の増加が見込まれます。

この医療費の増大により、市の国民健康保険特別会計の予算総額は、50年度で7億2486万9000円と大きくなりました。このうち93%は保険給付として医療機関に支払われたり、

区分	所得割	平等割(一般世帯分)	均等割(高齢者1人分)
改正前	$\frac{5}{100}$	5500円	4500円
改正後	$\frac{5.5}{100}$	6500円	5500円

助産費、育児費、葬祭費、療養費、高額療養費として被保険者に支給されます。

なお、県の資料によると鳥栖市は受診率第1位、1人に要する医療費は第5位と非常に高い位置を占めています。

市民課の窓口 昼休みもご利用ください

「勤務のつごうで、昼休みにしか市役所に行けない市民のために、戸籍や住民登録関係の窓口を昼休みもあけてほしい」という市民の強い要望により、市は4月7日から、市民課の窓口事務を昼休みも行っていきます。時間は午後零時15分から午後1時まで。印鑑登録届、印鑑証明交付、戸籍の謄抄本および住民登録謄抄本交付などを行います。



50年度の一般会計 47億円の予算がスタート

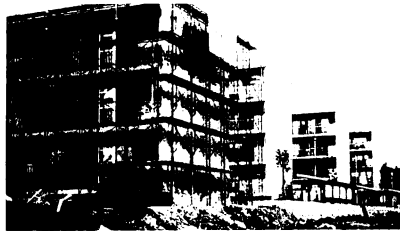
昭和50年度の一般会計予算額は歳入歳出それぞれ47億3284万6000円、49年度の予算に比べ63.6%増加しています。

1億7000万円で舗装

- ▼道路維持費に1672万3000円、道路舗装費に1億7209万9000円を計上。
- ▼高田～江島線ほかの道路改良工事費として1968万2000円、原古賀町および山浦町内の橋梁改良工事費として227万9000円。
- ▼交通安全対策としての歩道の新設、ガードレールおよび反射鏡等の整備などに2664万7000円。
- ▼住宅建設は、国の補助の見通しがつき次第予算化の計画で、今回は台所および建具などの修繕費など650万円を計上しました。

終末処理場の設計委託

- ▼市民公園の園路、圃こう工事、植樹工事、給排水管敷設工事費として2596万2000円。
- ▼市民体育館建設費は、今年度3億829万円を計上しています。総工費4億5000万円のうち残額は51年度に計上します。
- ▼街路事業は、飯田～蔵上線の改良および舗装事業に3316万5000円、今泉～田代線の改良および舗装に3191万円、酒井西～真木線の改良に1500万円、鳥橋駅～常月線の改良事業に1222万円を計上。
- ▼下水道事業では、終末処理場用地面積7万1000平方メートルの用地買収を計画しています。さらに終末処理場施設設計委託料として6500万円、用地の一部造成工事費として3023万円を計上しました。



董方町浅井の市営住宅。いちばん手前の建物は49年度分として建設中のもの

保育料の格差なくす

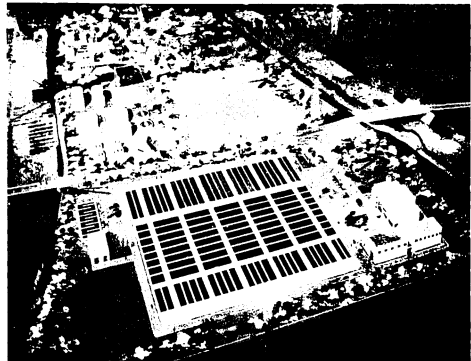
- ▼市独自の施策として母子、父子家庭の児童にたいする見舞金に351万円、身体障害者等に贈る見舞品に要する経費36万3000円、心身障害者の医療費の無料化のため192万1000円のほか、交通通児手当などの必要経費を計上しました。
- ▼保育所の保育料は、園児の定数によって差がありますが、この差をなくすことにし、総額1216万3000円を軽減します。私立保育所にも93万7000円を助成
- ▼麗老人福祉センターの設計委託料として、326万4000円を計上しました。国、県の補助内示の見通しがつき次第、建設費を補正します。
- ▼心身障害児の家庭奉仕事業…2360万2000円
- ▼身体障害者等の扶助費…252万円
- ▼老人家庭奉仕事業等…915万5000円
- ▼老人保護措置等扶助費…2億2062万2000円
- ▼乳幼児医療助成費…858万8000円
- ▼保育園関係経費…1億9152万3000円
- ▼生活保護関係扶助費…2億4481万8000円

が、他の経常的経費を極力抑え、前年度と比べ、わずか7.4%の増になりました。

▼現在の行政区域は、各所に問題点が指摘され、新しい区域の再編成が望まれていますので、現状をはあくするため、資料収集に着手していますが、諮問機関となる行政区域審議委員会の報酬を計上しました。

▼鳥橋市は、国、地方都市整備構想の中で重要な交通ネットワークの結接点として位置づけられており、将来、高速道、新幹線などによる影響が強いと考えられます。秩序ある都

終末処理場の完成予想図



国体準備に500万円

▼市庁舎冷房工事は、本年度支払い分として6700万円を計上しました。また、全般的に諸物価、人件費等の高騰により、各種委託料、光熱水費等は、約40%程度も増加しています

市づくりの調査、検討のための旅費および職員各種調査研究旅費として250万円を計上しました。

▼国民体育大会準備費については、特に、宿泊対策、花いっぱい運動、国体リハールスの全九州高校総合体育大会バレーボール大会の間催など、具体的に準備を進めるための経費として526万3000円を計上しました。

▼国土調査事業では、桜町、松原町、本鳥橋町、京町、東町、藤木町、面積1.5平方メートルの地積測量など委託料445万円を計上しました。

▼ことしは国勢調査が行われますが、調査員や指導員などの報酬として632万8000円。

▼市民の不便をすぐに解消する応急処理事業に必要な経費および小規模下水道整備補助金等、環境の美化のために194万8000円。

▼花づくりや市内の古木、名木の調査と保存のため経費ならびに誕生祝いの記念樹など緑化の経費として200万円。

<ごみ焼却場>

今年度は3億9900万円

▼日本住血吸虫病撲滅対策事業としての水路コンクリート化は、1581を施工する計画で、

佐賀国体 アナウンサー募集

国民体育大会佐賀県実行委員会は、来年にせまった若楠国体の夏季大会および秋季大会の開、閉会式場内で、案内、演技の紹介、郷土の紹介、式典放送などのアナウンスをしていただくための、放送要員を募集しています。

アナウンサー募集要領

- 1)応募資格
 - ①佐賀県内在住者でアナウンスに興味のある人。
 - ②50年6月～51年8月まで毎月1～2回の研修会に出席できる人。
 - ③開会式等では、早朝(6時30分)から出勤できる人。
 - ④夏季大会総合練習会から、身体障害者スポーツ大会まで(51年9月～11月)約10日間すべて出勤できる人。

- 2)募集人員 6人(男2人、女4人)
- 3)応募方法 官製はがきに次の事項を明記して応募してください。
 - ①氏名②年齢③性別④住所⑤職業(学校、

- 勤務先) ⑥アナウンス経験の有無
- 4)応募先および連絡先

佐賀市内一丁目1番59号(〒840)
佐賀県国民体育大会事務局
競技古典課式典係(☎952262441)
- 5)締切日 50年5月10日

青少年柔道をご声援ください

第4回市長杯争奪青少年柔道大会が、市体育協会主催で行われます。この大会は、県内はもちろん福岡県などから約350人も参加する大会で、昨年はこの大会から、少年柔道日本一の松雷博君(基里小6年)を出しました。今回も多数のかたがたの観戦を、体協では呼びかけています

- とき 5月3日(日) 午前9時
- ところ 鳥橋工業高校体育館

少年柔道ク入会募集

鳥橋少年柔道クラブは、毎週月曜日から金曜日まで、鳥橋署の道場で練習しています。時間は午後5時30分から、入会したい人は、いつでも道場へおいでください。また、経方勝一会長宅でも受け付けます。(布津原町、電話③3417)



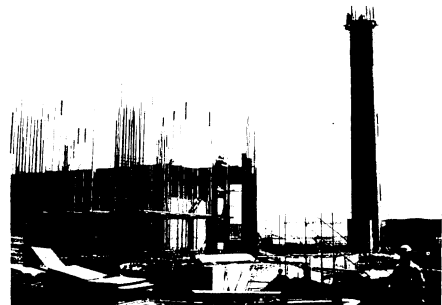
- ★第22回市内春季野球選手権大会…4月20日27日、29日、市内各グラウンド
- ★春季職対抗バレーボール大会…4月27日午前9時から鳥橋工業高校体育館。申し込みは4月22日まで教育委員会社会教育課へ
- ★第22回回区対抗観音野球大会…5月18日、25日、申し込みは4月25日まで社会教育課へ。4月30日代表者会議





市庁舎に掲げられた国体の看板

- ✓国の補助事業として採択されるよう努力。
- ▼予防接種のための医師等の委託料、薬品代予防接種に必要な看護婦の賃金などとして、1839万7000円。
- ▼ダストボックス 150個の購入費、塵芥収集運搬委託料などごみ処理関係に3741万5000円
- ▼ごみ焼却場の建設費は、今年度は3億9987万5000円を計上。



基里小の改築始める

- ▼田代小学校に特別教室、管理棟(とう)を建築するため6146万7000円。(これで田代小の改築は終了)
- ▼基里小学校改築の第1期工事に着手しますが、今年度は1億217万8000円でおよそ1000平方メートルの校舎を建築します。
- ▼鳥栖中学校に4670万円で特別教室5室を建築します。
- ▼田代中学校に3004万7000円でプールを建設
- ▼学校用備品の整備費として小学校630万円、中学校174万5000円を計上したほか、教育振興費備品購入費として小学校634万5000円、中学校466万3000円を計上しました。また学校宮繕工事費として小学校に530万円、中学校に600万円を計上しています。
- ▼幼稚園就園奨励費補助金として1409万円、学校図書館事務委託料として300万円、仲よし会の1学級増設に要する経費136万6000円を計上しました。
- ▼歳公民館建設は、補助の見通しがつき次第予算化することとし、設計監理委託料390万6000円を計上しました。

- ▼中央公民館照明改良工事に100万円、市立図書館の図書および書架の充実に146万円、陸上競技設備および新ゴミ焼却場の建設が進んでいます。



50年度から改築に着手する基里小

体育用具購入に200万円を計上しました。
▼体育協会および市民体育大会の運営等委託料として合計318万1000円。

国保会計は7億円台に

特別会計の国民健康保険は、歳入歳出それぞれ7億2486万9000円です。歳出の主なものは療養給付費6億2615万2000円、高額療養費3889万8000円となっています。歳入財源は、保険税2億4173万5000円のほか国庫支出金が4億7770万3000円、その他が543万1000円。

浄水施設に本格着手

水道事業は、給水戸数を7894戸、年間給水量を256万5165立方メートルとし、収益的収入は1億8643万7000円、同支出2億6445万7000円で、不足額は一応、一時借入金で都合します。

資本的収入および支出では、第一期拡張事業の継続年次を起債配分、その他の都合により1年延長して47年度から52年度までの6年間に要する、浄水施設の本格的な施行をするため、歳入歳出とも、50年度は9億9760万円を計上して拡張事業を進めることにしています。

昭和50年度 一般会計歳出

費目	予算額
土木費	9億1544万円
民生費	8億8044万1000円
総務費	8億0351万4000円
衛生費	6億2147万1000円
教育費	5億5038万2000円
公債費	3億3316万7000円
農林水産業費	2億0878万1000円
消防費	1億3060万3000円
商工費	1億0382万6000円
議会費	9893万3000円
労働費	2485万3000円
諸支出金	1958万8000円
災害復旧費	1858万8000円
予備費	2325万9000円
合計	47億3284万6000円

昭和50年度 一般会計歳入

費目	予算額
市税	19億4314万9000円
国庫支出金	7億9157万8000円
地方交付税	6億3000万円
市債	5億5830万1000円
諸収入	3億0206万7000円
県支出金	1億8747万2000円
地方課税等	1億3681万5000円
繰越金	8000万円
分担金、負担金	5557万2000円
その他	4789万2000円
合計	47億3284万6000円

歳出予算を性質別にみる

区分	予算額	区分	予算額
普通建設事業費	16億0191万8000円	補助費等	2億5643万1000円
人件費	13億2449万9000円	貸付金	8930万1000円
扶助費	6億7244万7000円	投資及び出資金	4812万0000円
公債費	3億3176万9000円	その他	8920万4000円
物件費	3億1915万7000円	合計	47億3284万6000円

スポーツ災害に見舞金

市は、このたび「スポーツ災害見舞金制度」を設けることにしました。市や教育委員会ま

災害見舞金の種別・金額

種別	見舞金の額
傷害見舞金	イ、入院治療をしないとき(通院3日以上) 3000円 ロ、入院治療を要するとき 5000円
医療見舞金	医療費の一部負担金の額の2分の1とし、2万円をこえないものとする。
廃疾見舞金	日本学校安全法施行規則(昭和35年文部省令第8号)別表に定める廃疾の等級に応じ、第14級を1万円とし、1級上位の等級ごとに1万円を加算する。
死亡見舞金	10万円

字図をご覧ください

実際と異なるときは申し出を

50年度に国土調査事業を行う町の字図(あざきりず)を、別表の日どりで仮閲覧いたします。字図限は、字ごとの地籍図写で、所有者、位置、形状、地番、地目を記入したものです。仮閲覧によって、実際と異なる場合は申し出てもらい、その箇所を後日測量し、正しい地籍図を作ります。

このように大切な閲覧ですから、必ず、所在地にのくわしいかたが閲覧してください。

仮閲覧の日どり

町名	月	日	場所
桜町	4月23日	～24日	桜町公民館
松原町	4月23日	～24日	松原町公民館
本島柄町	4月25日	～26日	水影神社社殿
東町	4月25日	～26日	東町公民館
京町	5月1日	～2日	鳥飼寅助氏宅
藤木町	5月1日	～2日	藤木町公民館

時間は午前9時～午後4時

ごみ収集日を変更

4月下旬から5月上旬にかけて、祝日がきますので、ごみ収集期日を次のとおり変更します。ご注意ください。

- 4月28日(月)の分は26日(土)に収集
- 4月29日(火)の分は28日(月)に収集
- 5月5日(月)の分は6日(火)に収集
- 5月6日(火)の分は7日(水)に収集
- 5月7日(水)の分は8日(木)に収集
- 5月8日(木)の分は9日(金)に収集
- 5月9日(金)の分は10日(土)に収集

小児マヒ生ワク服用をぜひ

昭和50年度上半期の小児マヒ生ワクチンの服用を次のように行います。対象者に必ず服用してください。

対象者 ①昭和49年2月1日から昭和50年1月31日までに生まれた子ども②満3歳までに2回の服用をしていない子ども
会場 中央公民館(本町三丁目)
時間 午後1時30分から同2時50分まで
注意 ①必ず母親が連れてきて、記入し

交通共済の 手続きはお すみですか

「交通災害共済」への加入申込みは、環境課でいつでも受付けています。1年間に、1人わずか480円の掛金で、万一のとき、見舞金ももらえます。今から加入すると、加入の翌日から51年3月31日までが共済期間となりますので、一日も早く、家族そろって加入されるようおすすめします。

選挙管理委員さまる

鳥栖市選挙管理委員会委員および補充員として次の8氏が決定しました。同委員等は、市議会で選挙されるもので、任期は4年間。

選挙管理委員 ●委員長—山内政来 ●委員—原野秀雄、松高弥作、石橋文道
補充員 ●第1順位—立石勝正 ●第2順位—徳淵富市 ●第3順位—池尻航蔵 ●第4順位—内田重造 (敬称略)

嘱託員さん交替

(4月1日付、敬称略)

○轟木町…桑原辰一(吉田万蔵) ○専光公社…伊藤敏明(有田哲朗) ○鉄道寮…池田親志(広渡喜蔵) ○柚比町…長仙次郎(長喜代次) ○神辺町…権藤幸次郎(小山路大作) ○松原町…橋渡信夫(高場常吉) ○水屋町…塚本善人(大石大) ○桜町…古賀馨(久保山清市) ○養父町…脇作男(三原辰三) ○牛原町…大島甚一郎(羽根卯一郎) ○山浦町…大島政雄(吉山喜久夫) ○原古賀町住宅…西村増喜(釜口辰己)

生ワク服用の日どり

月	日	地	区
5月6日(火)		基里	麓地区
5月7日(水)		田代	地区
5月8日(木)		鳥栖南	旭地区
5月9日(金)		鳥栖北	地区

国調の募り

ことは、10月1日現在で国勢調査が行われますが、総理府統計局は国民の関心を高めるためのポスターおよび標語を募集しています。しめきりは、どちらも5月26日。
【ポスターの応募要領】ポスターの図案は、一般(高校生を含む)の部、中学生の部、小学生の部に分け、次により募集する。
(1)大きさ…A2判(422×59.4)またはB2判(51.57×72.8)
(2)色の種類…自由
(3)図案にもりこむ文字…国勢調査、昭和50年、10月1日、総理府統計局
(4)応募方法…総理府統計局に郵送あるいは持参すること。
(5)発表…昭和50年6月25日付の官報に発表するとともに入選者に通知する。

【標語の応募要領】官製はがき1枚に1点の応募作品を記載し、総理府統計局に郵送する。発表はポスターと同じ。

【ポスターの賞金と賞品】
一般の部 特選(1人)…25万円、入選1席(1人)…10万円、入選2席(2人)…5万円 中学生の部 特選(1人)…ラジオ付カセットテープレコーダー、入選1席(3人)…写真機、入選2席(10人)…国語大辞典 佳作(多数)…記念品 小学生の部 特選(1人)…顕微鏡 入選1席(3人)…トランジスタラジオ、入選2席(10人)…アルバム 佳作(多数)…記念品

【標語の賞金と賞品】 入選3人…各1万円 佳作(多数)…記念品。同一作品が多数の場合は抽選により決定する。

【問合せ先】鳥栖市役所企画課統計係

事業所調査は5月に

5月15日現在で、全国いっせいに事業所統計調査が行われます。事業所統計調査は、ことし10月1日に行われる国勢調査と並ぶ、国のものも基本的な統計調査で、会社、工場店舗、飲食店、映画館はじめ、公民館、美術館、寺院、神社、病院、研究所、学校、駅にいたるまで、あらゆる種類の事業所をもれなく調べ、都道府県、市区町村別の事業所数、事業所の産業別、規模別の構成を明らかにするものです。

5月15日から25日ごろにかけて、調査員がすべての事業所にお伺いしますが、調査内容は統計を作る目的にだけ用いられ、徴税など申告者の不利益になるようなことに使われることは絶対ありません。
なお、この調査は、3年ごとに7月1日現在で行われていますが、ことしは10月1日に国勢調査が行われるため、くり上げられて5月15日現在で行われるものです。

住宅資金の借入 れにお手伝い

住宅ローンを借りやすくするために、住宅

金融庫では住宅融資保険を行っています。この保険は、みなさんが民間の金融機関から資金を借りて住宅を建設(または購入)した後で、万一ローンの返済ができなくなったときに、公庫が代わって返済し、金融機関が安心して住宅ローンを貸出せるようにしようとするものです。

たとえば100万円を年利率9.5%、元利均等毎月払いで10年間のローンの場合、保険料は1年目でおおむね1311円、以後毎年少なくなり10年目は109円です。くわしいことは気軽に住宅金融庫福岡支所総務課におたずねください。(電話092(771)5261)

職能訓練生を募集

■中原町にある身体障害者総合援護施設、県立希望の家で、入所希望者を募集しています。機能回復と職能訓練を行う更生部門は、15歳以上の人が入所し、洋服、木工、タイプ印刷、時計、テレビ・ラジオ技術を学ぶことができます。期間は1年。また授産部門も15歳以上の人で、3年間、木工、タイプ印刷、縫製、園芸などの訓練を受けるものです。

4月21日まで募集していますので、福祉事務所福祉係にお問合せください。

■久留米市上津町の社会福祉法人、福成会で入所者を募集しています。同会は重度の身体障害者のために、職能訓練を行うもので、年齢は18歳以上。航空写真測量図化後の業図整理や製図、一般トレース、タイプ兼写真植字

面積積算の技術を訓練。問合せは福祉事務所福祉係へ。

郵便局にも転居用を

届があれば1年間は転送

4月、5月は就職、転勤、進学などのため転居が多い時期ですが、郵便局にもぜひ転居届をお出しください。届出がありませんと、郵便物は以前の住所に配達され、「転居先不明」として差出人に返送されることが多くなります。

郵便局に転居届が出されると、局ではその日から1年間は転居先に郵便物を転送することになっています。届出用紙は、郵便局の窓口のほか市役所の市民課にも依頼して、転居届の手続きの際に届け出てもらうよう備えています。

また転居届は、はがきに次の事項を書いて郵便局へ送られても結構です。

- ①届出人氏名印②旧住所③新住所(分りにくいところは略図も) ④転居者名(家族、同居人、事業名など) ⑤転居する日
- 小包や書留郵便物は、転送料を払わなければならないので、転居したらできるだけ早く友人や知人に転居先を知らせることが大切です。団地やアパートは所在地番が同じであつたりしますから、棟番や室番などを忘れずに書いてください。

鳥栖郵便局