

昭和50年6月15日発行  
 毎月1日15日発行  
 発行所 佐賀県鳥栖市宿町1118  
 鳥栖市役所(電3311)

# とす市報

6月15日号  
 No. 303

市民の動き (6月1日現在)

人	口	世帯数
総数	男	女
(+152)	(+93)	(+59)
(+38)		(+38)
50623	24083	26540
		12507

( )は前月との比較

## しょうぶ咲く 中央公園

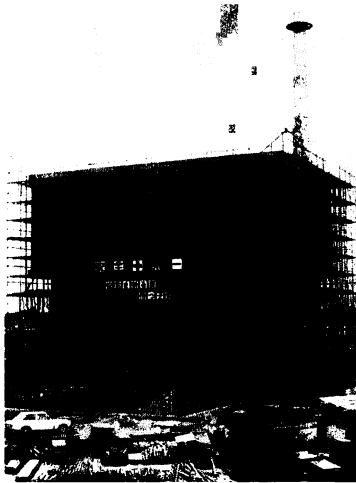
中央公園に、5月末からしょうぶの花が咲き始めました。このしょうぶは、昨年、鳥栖ライオンズクラブ(笠井三郎会長)が、同クラブの創立15周年を記念して、鳥栖市民に贈ったしょうぶ園の花です。しょうぶ園は、公園内の池の一部を埋め立てて造成した、広さ

およそ1050平方メートルのもので、花とみどりの推進協議会が市民に呼びかけて集めた苗500株と合わせおよそ7500株を昨年11月に植付けました。

白むらさき、絞り模様などの花が初夏の風情をかもし出しています。(写真は6月2日写す)



約7億9000万円を投入する新ごみ焼却場の建設は着々と進んでいます。高さ50メートルの煙突はすでに完成し、高さ21メートルの建物もほぼその形を見せています。ことしの8月ごろから機械設備工事に上がり、操業は来年6月1日の予定になっています。



## ことしも花づくりを依頼

市は、市内に植える花苗づくりを、ことしも次の会社さんにお願いしました。畑の面積は全部で30ヘクタールありますが、今年もタマゴロールやサルビニア、めいけい、サレスベリなどを育てま

○岡本久栄さん(神辺町) ○松田厚子さん(田代本町) ○実本彩登さん(宿町) ○執行政夫さん(二島町)



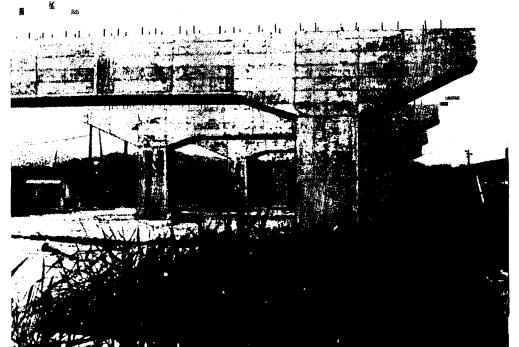
業文明が森本町の間、約1720坪の中核ビル「大町道久ビル」が本棟の建設工事が進んでいます。写真は、長崎本線と一体工事するための橋脚(開通は51年7月)目標です。



↑5月下旬から6月上旬にかけて、市内8つの保育所に、鳥栖三養基地区消防事務組合の指導を受けて、火災の避難訓練を行いました。調理室からの出火を予想して119番への通報や園児の避難誘導など、保育さんも園児も真剣に取り組みました。そのあと幼児向けの映画を見て、「よい子は火遊びをいたしません」と約束していました。(白鳩園で)



↑昭和46年から店舗の近代化を進めている本通筋商店街に、最後の仕上げ、アーケードが完成しました。





# 民泊のあらし

## お引受けいただくにあたって

鳥栖市国体実行委員会(会長=原忠賞市長)内に、この2月、各地区の区長会長、婦人会長、公民館長合計15人により民泊推進協議会が作られ、現在、これらのかたがたの努力により地区ごとに民泊推進協会が結成されつつあります。この組織を通じて、民泊の協力お願いが進められますが、民泊のあらしを説明しみなさまの参考にしていただきたいと思ひます。

## 900人が民泊の予定

昭和51年10月24日から29日までの第31回国民体育大会(秋季大会)中、鳥栖市で開催されるバレーボールと馬術競技に参加する選手、監督、役員数は約1500人と予想されますが、これらの人たちの宿舎は、すべて鳥栖市で受入れることになっています。

ところが、鳥栖市の旅館などの収容能力は600人程度で、約900人については、一般の家庭に泊めるいわゆる民泊をお願いしなければなりません。この民泊は、昭和33年の第13回富山国体ではじめて取り入れられ、その真心のこもった歓迎ぶりは選手、役員に深い感銘を与え、その後開催された第16回秋田国体、第23回福井国体へと引継がれ、最近では第25回岩手国体、第26回和歌山国体、第29回茨城国体で実施されました。

国民体育大会の目的は、スポーツを通じて国民の体力向上と気力の充実をはかり、明るい豊かな市民生活の礎を築くことにあります。同時に、国体開催を機に、郷土佐賀を広く全国で紹介するという目的を持っています。その意味でこの「民泊」は、郷土紹介の絶好の機会でもあります。

しかし、今回はじめて民泊を引受ける側としては、

- (1)民泊料金はいくらか
- (2)食事はどのようなものを出せばよいか
- (3)部屋はどのくらいの広さがあるか

- (4)寝具は何枚用意すればよいか
  - (5)宿泊期間は何日ぐらいか
- など、いろいろな気かりな点があるかと思ひますので順次説明いたします。

## 家庭的なふんいきで

旅先で暖かい心のこもったもてなしを受けますと、その感激は生涯深く心に残るものです。「若楠国体」を一生忘れられない楽しい思い出として、参加者と共に私たちの心の奥深く残したいものです。だからといってサービス過剰にならないよう配慮しなければなりません。

国体に参加する選手は、明朗なスポーツマンで、性格もさっぱりした人たちです。したがって、あまり丁寧すぎるもてなしは、かえって堅苦しく感じさせるし、民泊家庭のかたがたも大変なことだと思います。そこでみなさんがたには、親類や友人を迎えるように気楽な、親しみのある態度で接してもらいたいと思ひます。それによって、自然と家庭的な暖かいふんいきが生まれ、選手も気持ちよく精いっぱいプレーができるようになると思ひます。

選手はコンディションの調整に使っていますから、民泊家庭でもこのようなことについては気を配ってあげなければなりません。そのため、たとえば、選手が寝たいときには勝手に寝られるように、ふとんの置場所を教えておくとか、ある程度自由にできるようにしてほしいものです。

## 民泊はどんな家がよいか

民泊をお願いするにあたっては、競技会場や練習会場へ、交通機関を利用してのおむね30分以内に到着できること、および地区の実情を十分勘案しながら民泊の区域を設定し

## 国民体育大会のはじまり

国体は終戦後まもない、まだ国民が戦争の痛手に打ちひしがれていた昭和21年国民に希望と勇気を持たせようと、京都市を中心に大阪・奈良など5府県において第1回大会が開催されました。これが国民体育大会のはじまりです。

この第1回大会では、選手が食糧待参で

熱戦を繰り広げ、国民の心にスポーツを通じて明日への希望を与え、戦災復興への大きな原動力となりました。

以来、毎年各県で開催され、回を重ねるに従って郷土色豊かな県民総参加のスポーツ祭典になりました。

ますが、民泊の家庭は、おむね次のようなところをお願いしたいと思います。

- (1)上水道施設(簡易水道、専用水道などを含む)があること。
- (2)民泊を引受けいただく場合、原則として施設の改修、補修を加えずによい家庭。
- (3)電話があるかまたは近隣からの呼出し通話ができる家庭。
- (4)入浴施設があるか、または隣り近所の家庭で便宜を与えていただけるか、あるいは近くに公衆浴場などの施設がある家庭。



●茨城国体での民泊風景

若楠国体は昭和51年ですから、まだ宿泊料金は決まっていませんが、開催の年にその時期の妥当な料金が決定されることになっています。参考に50年に開催される三重国体の料金を紹介します。

三重国体(50年度)の宿泊料金

区分	宿泊料金(3食付)	宿泊料金の内訳			
		朝食	昼食	夕食	宿泊料金
選手・監督	3850	円 450	円 450	円 950	円 2000
選手・監督以外の参加者	4350	円 450	円 450	円 950	円 2500

## 宿泊者の割当はどうか

配宿にあたっては、次の事項に留意します。

- (1)宿泊人員はチームワークを考慮し、できる限り都道府県別チーム単位に配宿することが望ましいので、やむを得ず単一チームを分宿させる場合は、できる限り隣接した家庭に配宿します。
- (2)分宿させる場合は、原則として1家庭あたり3人以上とします。
- (3)民泊させるのは選手、監督とします。配宿の順位は少年女子、成年女子、少年男子、成年男子の順とします。

## 民泊料金はいくらか

民泊料金は旅館宿泊料金と同じになります。

## 民泊の期間は?

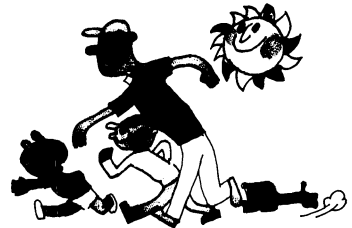
51年10月23日ごろから28日ごろまで、5日~6日ぐらいと思われまふ。具体的な宿泊期間は、宿泊計画をたててみなさまがたに直接お願いすることになります。

## 食事はどのようなものを出せばよいか

標準献立表を配布して、どこの家庭でも

## 市民運動の目標

- 1 親切にしよう
- 2 時間を大切にしよう
- 3 郷土の知識を深めよう
- 4 楽しく買物ができるようにしよう
- 5 スポーツを楽しもう
- 6 街をきれいにしよう
- 7 花いっぱいになろう
- 8 緑いっぱいになろう
- 9 水をきれいにしよう





✓同じ程度のものでできるようにします。この食事の問題は、民泊家庭のみなさんが一番心配されることかと思えます。そこで県において「国体食標準献立」を作成します。標準献立は、国体参加者が力いっぱい活躍できるよう栄養の調和がとれ、衛生的でしかも郷土色を加味したものが工夫され、すべての宿泊施設で画一的に調理給食のことができることが前提とされます。そこで今後はこの献立の普及、指導にあたり、県や市の実行委員会では、

- ①国体標準献立指導員の養成
- ②民泊引受家庭調理講習会

などを公民館などに開催し、その普及、徹底をはかることにしていますので、ぜひこの講習会に出席して下さるようお願いいたします。

昼の弁当…各家庭で弁当を調製することはなかなか大変なことと思いますが、この件については、弁当調製所などで一括注文するなどの方法が考えられますし、関係のみなさんのご意見も聴きながら研究してまいります。

### 何人ぐらい引受ければよいか

①11家庭に3人以上をお願いしたいと思えます。

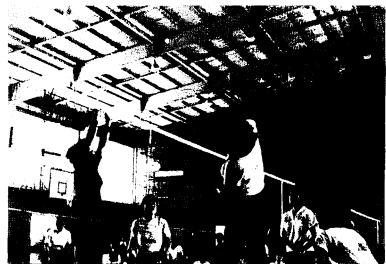
②1チームが近くに分宿できるようお願いしたいと思えます。

民泊では、できれば1チーム全員をお願いしたいのですが、普通家庭ではそうはいきません。原則として3人以上お願いしたいと

## 体力づくり大会ひらく



さあ体をほくしましよ



熱戦をくり広げるママさんバレー

県民体力づくり大会は、6月1日、鳥栖市および工業基都内からおよそ1000人が参加して行われました。

思います。1人当り畳数は、1.5畳が従来からの基準になっています。広くて2畳ということですが、したがって6畳1間を都合していただければ1家庭で3人は十分おめられます。

### 寝具はどの程度用意すればいいか

ご用意いただく寝具は、1人につき敷ふとん1枚、かけふとん2枚、またはかけふとん1枚、毛布1枚で結構です。それでも足りない場合は、なるべく町内で融通しあうとか、親類、知人などからお借りするとかしていた方がいいと思いますが、どうしても足りない場合の寝具の調達方法については、市でとりまとめ、県のあっせんする貸ふとん業者から

借り受けることになります。借料金はなどは進んで県で定める予定になっています。

### 入浴とせんたく

入浴…自宅に備え付けのふろを利用していることになると思いますが、もし入浴設備が故障したり、自宅に施設がない場合は、近所の方のご協力をいただくことになります。

せんたく…国体参加選手は、毎日激しい運動をしますので、汗や泥でユニホームや下着類の汚れは相当ひどく、毎日のように洗うのものでかと思えられますが、洗たく機の設置所を教えて、選手のみなさんが各自勝手に洗えるようにしてあげてください。

### 郷土を正しく理解しよう

またよい機会です。私たちの郷土佐賀をよく知ってもらいましょう。

国体に参加する選手のみなさんは、若い人たちが多く、知識欲も旺盛です。したがって県内や鳥栖市の概況、歴史、風俗、特産品、観光施設のことなどについて聞かれることがあると思います。そこでこれを機会に、民泊家庭のみなさんも、もう一度私たちの郷土を正しく理解する意味で、子どもさんたちとともに、家庭みんなで勉強会をもつなどして、質問には正しく答えられるようにしていただきたいものです。そして国体に参加した人たちに、みどりの産業都市として、たくましく前進している郷土鳥栖の姿を広く紹介し、人情味あふれる市民性や鳥栖のよさを理解していただき、その人たちを通じて全国の人々に、県・市の姿を正しく伝えてもらうようお願いしたいと思います。このために郷土佐賀を紹介した「サービスのしおり」などを作成したと考えています。

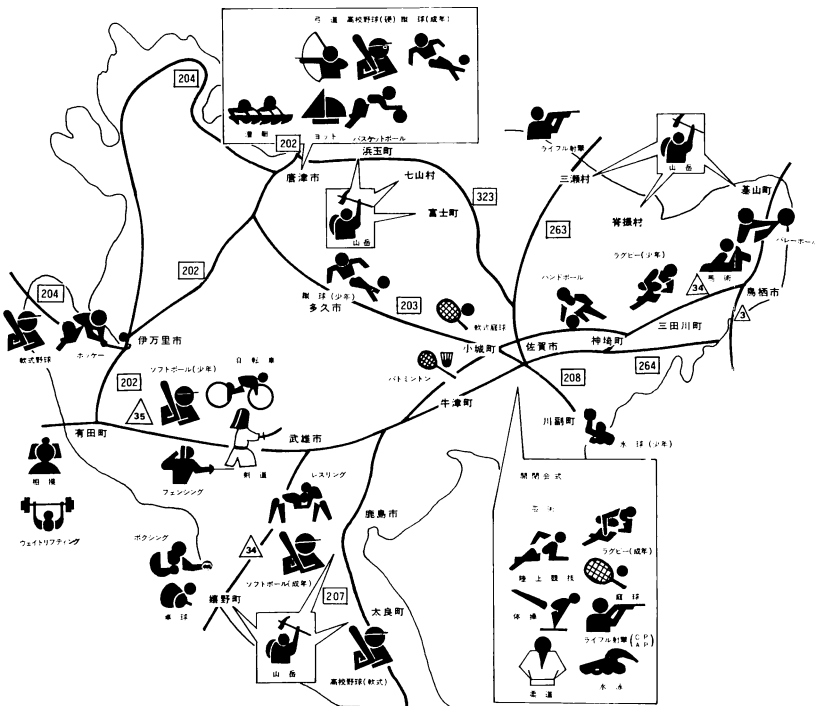
### 民泊連絡など

国体開催期間中は、民泊を引受けられるみなさんがたや選手の相談相手として、地区ごと連絡所を設けて連絡員を配置し気軽に相談できるようにします

### 民泊協力の申出について

民泊を引受け下さるかたは、別途、区長さんに配布します「民泊引受書」により区長さんまたは市の国体事務局へお申し込みください。

どうか、鳥栖市の宿泊施設の不足の実態をご理解いただき、国体成功のために、民泊引受けにみなさんのご協力をいただきますようお願いいたします。



## 黒髪少年自然の家がオープン

杵島郡山内町古場で5月1日オープンした「佐賀県黒髪少年自然の家」をご利用ください。利用できるのは、子どもクラブ、ボーイスカウトなどの少年団体や小、中学生が先生といっしょに利用する場合などで、同時に、200人が宿泊できます。  
この少年自然の家は、黒髪山のもとにあ

り、野外活動や自然探究などには格好の地。国鉄三間坂駅から約5分のところです。料金は児童生徒1人につき1泊3食580円。申込者は、市教育委員会社会教育係にありますが利用期日の20日前までに申込みことになります。

## バドミントン教室

とき 6月22(日)午前10時  
ところ 麓小学校屋内運動場(山浦町)  
主催 鳥栖市体育協会  
資格 一般男女、小、中、高校生  
その他 申込みは、会場で午前10時まで受付  
けます。上靴を持参してください。

## 市民プールの監視人を募集

■勤務場所 蔵上町、鳥栖西中学校内  
市民プール  
■勤務期日 7月1日から9月15日までの、  
日曜と祝日  
■勤務時間 午前9時～午後5時30分  
■募集人員 20歳以上で水泳のできる男性2

2人  
■貸金 1日につき2600円  
■申込期限 6月30日まで、教育委員会社会  
教育係  
(電話③3111内線 341・342)

## 夏の短期資金を貸付け

県は 中小企業振興資金の夏期短期貸付を行います。これは、夏の仕入資金または賞与支払い資金など、季節的な運転資金を必要とする中小企業者または組合への融資制度です。貸付限度額は300万円(組合は600万円)、貸付期間は5月以内、利率は年8.9%以内、保証料は0.9%以内となっています。また償還方法は原則として月賦償還とし、2月以内の措置期間を置くことができます。申込みは6月5日から7月10日まで、商工会議所へ。

## 中元贈答品を展示

鳥栖商工会議所は、中元贈答品展示会を行います。49年末の歳末贈答品展示会と同じく、地元企業に贈答品の買上げをPRしようというもので、およそ1000点を展示します。

日時 6月20日～22日

午前10時～午後6時

場所 鳥栖商工会議所 3階大ホール  
※企業以外の一般市民のかたのご来場も大歓迎で、入場者には粗品を連呈いたします。

## 国民年金加入に最後のチャンス!

国民年金加入の最後の機会がやってきました。一時の思いがけいや、経済上のつごうなどで、当然加入被保険者の資格があるのに、国民年金にまだ加入していなかった人は、今年12月31日までに、未納保険料の全額を払込めば、年金を受けることができるようになりました。詳しくは市民課年金係にご相談ください。

※次に該当する人は、当然加入被保険者から除かれますのでご注意ください。

- 1 被用者年金制度(厚生年金、共済組合など)に加入している人およびその配偶者
- 2 公的年金(恩給、扶助料等)を受けている人およびその配偶者
- 3 明治44年4月1日以前に生まれた人

無料  
移動図書館開設  
(ご利用ください)  
田代・基里・麓・旭公民館  
貸出日は毎週月曜・水曜  
午前9時～午後4時

寄付 ありがとうございます

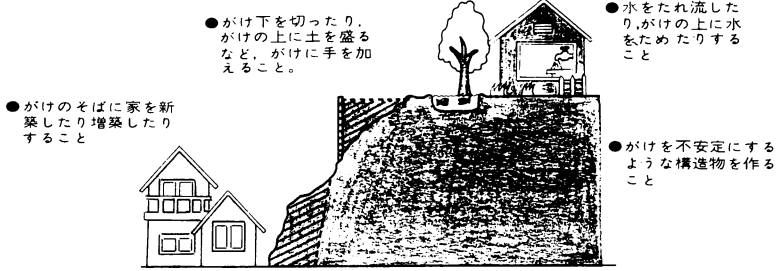
- 一般寄付
- 基里公民館へ■オルガン1台(1万5000円相当)…久保山幾男さん(原町)
  - 市民会館建設資金へ■1万7000円…佐藤澄江さん(鉛田町) ■150万円…レンゴウ株式会社鳥栖工場(今泉弘工場長) ■5万円…藤原茂一郎さん(今泉町)
  - 市民体育館建設資金へ■5000万円…ブリヂストンタイヤ株式会社(取締役社長・柴本重理)

- 香典返し
- 育英資金へ■増岡つるさん(秋葉町、大徳太郎さん死亡のため) ■三角恵市さん(村田町、父健夫さん)
  - 麓小学校へ■高田シキエさん(山浦町、夫徳一さん)

## かけ崩れ防災の心得

### ●日頃の注意と心がけ●

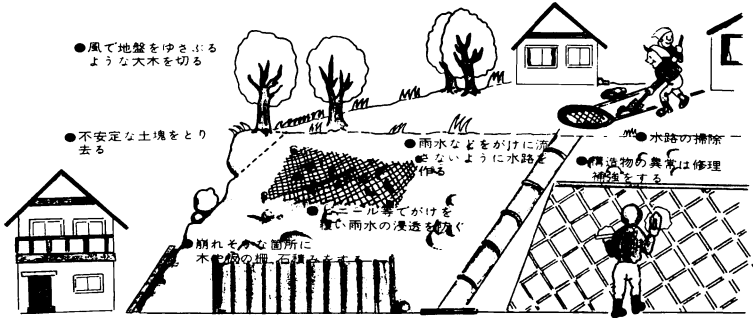
こんなことはやめましょう



※崩壊危険区域でどうしても上記のような行為を必要とする場合は知事の許可が必要ですのでご相談下さい。

### ●あなたにも出来る防災の措置●

★がけの周囲を日ごろから見回り次のようなことを早目に行いましょう。



雨が降った時の心がけ 長雨、強い雨、地震後の雨などの日は、なるべくがけから離れた部屋で休みましょう。