



勤労福祉会館を建設中

6月30日着工した鳥栖勤労福祉会館は、12月20日完工目ざして工事が進められています。場所は大正町の旧農林事務所あとで用地の広さは約2340平方m。総工費は、1億4630万円、建築面積は1388平方mの鉄筋コンクリート3階建、冷暖房付の建物です。完成すれば、1階に佐賀県労働金庫鳥栖支店、鳥栖地区労働事務所、同盟事務所、小会議室、管理事務所、2階は100人収容の中間会議室、結婚式場、小会議室、和室、3階に200人収容の舞台付大会議室ができます。

この会館は、昭和37年から、市民税の特別徴収義務者（勤労者）に対する納税報奨金相当額を横立てた基金約6450万円と市補助金4100万円、合計約1億550万円をもとに51年3月29日財団法人・鳥栖勤労福祉会館を設立し、建設の運びとなったもので、運営は会館の会議室使用料で行われます。

市民体育館のぬりゆか 木造よりすぐれた点も ムラのない弾力など特長

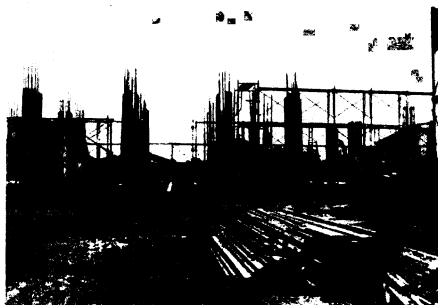
市民体育館のフロア（ゆか）は、デックス・オ・テックスというぬりゆかになっています。これは、モルタルの地下の上に、弾力層と耐圧力層から成る特殊な合成ゴム系の材料を使っています。

ぬりゆかとはわみ、弾力など、スポーツに必要な条件も、木製に比べて劣らないうえ、次のような特長があります。

- ①弾力…木造に比べ、ムラがなく均一の弾力がある。
- ②すべり…適度にすべりを止める。
- ③耐摩耗性…きず・よごれやしみがつきにくい。
- ④吸音性…木造のように下に空間がないので足音の反響が少ない。
- ⑤耐久性…湿気に強く、補修が簡単。
- ⑥経済性…木造に比べ建設費が安い。

ぬりゆかとは、すでに昭和39年の東京オリンピック会場となった国立駒沢競技場体育館をはじめ、バレーボールリーグで使用されている東京都立体育館などで使われているほか、県内では雄野町立体育館、佐賀市青年の家体育館など、全国で約3000箇所余りで使用され、実業団バレー等の経験者の話では、木製ゆかと比べて劣らないといっています。

鳥栖市民体育館の設計をした佐藤武夫設計事務所は、日本バレーボール協会と協議したうえで、ぬりゆかを採用したのですが、市内では初めてのだけに異和感や使いにくいという実感かすることはアンケートのとおりです。小学校からじんだ木製のゆかに比べれば、やむえないことですが、先入感にこだわることもあってけかななどの原因にもなりかねません。早く慣れるために、市民体育館を大いに利用してもらいたいものです。



納税報奨金をもとに建設中の勤労福祉会館

「すべりにくい」が使用感を左右 〈アンケート結果〉

教育委員会社会教育課は、今年6～7月の2か月間、市民体育館利用者189人（男108人女81人）にたいし、市民体育館の使いやすさに関するアンケートをしたところ、つぎのような結果が出ました。

1. 調査に応じた人のスポーツ種目
 - バレーボール…159人(82.8%)●卓球…28人(14.6%)●バドミントン…5人(2.6%)
2. 体育館をはじめて使った…157人(83.1%)
3. デックス・オ・テックス（ぬりゆか）をはじめて利用した…132人(69.8%)
4. 木製ゆかと比較してどうか
 - 使いやすい…77人(40.7%)。これはバレーボールをした人の33.3%、卓球をした人の82.1%に当たる。
 - 使いにくい…73人(38.6%)
 - バレーボール(44.0%)、卓球(0.7%)
 - どちらともいえない…39人(20.6%)
 - バレーボール(22.6%)卓球(0.1%)
5. 使いやすい理由
 - すべりにくい…44人(51.2%)●弾力がよい…18人(20.9%)●なんとなく…13人(15.1%)
6. 使いにくい理由
 - すべりにくい…34人(42.6%)●弾力が弱い…26人(32.01%)●なんとなく…11人(13.6%)

アンケートのまとめ

●使いやすさの比較(4)では、木製ゆかぬりゆかも大体半々であるが、バレーボールにぬりゆかは「使いにくい」が若干多いのに比べ、卓球では「使いやすい」が圧倒的に多い。
●ぬりゆかの特徴は、ゆかがすべりにくいことで、このことが、「使いやすい」「使いにくい」のための第一の理由になっている。

スポーツ

第12回鳥栖秋季軟式野球選手権大会は、9月5日・12日・19日・市役所グラウンドほか。

離婚後も婚姻中の氏(姓)を名のれます

このほど行われた民法等の一部改正により婚姻のとき氏を改めた人は、離婚をしても離婚後3か月以内に戸籍法の定める届出をすれば、婚姻中に称していた氏を称することができます。また法律施行前3か月以内（本年3月15日以降）に離婚した人で、すでに婚姻前の氏にもどっている人も、本年9月15日までに届出をすれば、婚姻中に称していた氏を再び称することができます。くわしいことは市民課でおたずねください。

上水道のメーターを取替え

水道課は、耐用年数（8年）に達した水道のメーター1853個を、別表の日どりに取り替えますので、みなさまの御協力をお願いします。今回取替えるのは、昭和43年に上水道を引いた家庭などのメーターです。

■取替える間、3～4分は水が出ませんが御了承ください。もし止水せんの調子があります。

悪いと30分ぐらいかかります。■水道料金はメーターを取替えた時点の指針使用水量で計算します。

— お 願 い —

メーターが、次のような状態の場合は適切な場所に移してください。この工費費は所有者の負担になります。

- (1)メーターが車の出入りする通路にある場合
- (2)物置小屋・車庫の中など建物の中にある場合
- (3)土に埋没している場合

メーター取替日程表

月	日	町 名	担当工 事 店 名
9	20日	京町・東町・田代外町	小林ポンプ・九州設備
	23日	神辺町・鎌田町・萱方町	吉山ポンプ・佐藤電気
	24日	村田町住宅・鉄道宿舎	野下ポンプ・シメノ商事
10	24日	元町・松原町・姫方町・田代昌町	坂口組・中島商会
	27日	田代新町・田代上町・原吉賀町	中央設備・吉山ポンプ
	28日	古野町・今泉町・布津原町	小林ポンプ・九州設備
11	28日	原町	中島商会・鳥栖設備
	20日	大正町・田代本町・宿町	シメノ商事・九州設備
	23日	儀徳町住宅・鎌田町	吉山ポンプ・白水鉄工所
12	24日	秋葉町・本鳥栖町・田代外町住宅	坂口組・小林ポンプ
	27日	幡崎町・平田町	吉山ポンプ・中島商会
	28日	本通町・布津原町・曾根崎町	中央設備
1	28日	粟丈町	小林ポンプ・九州設備
	30日		中島商会・白水鉄工所
	30日		鳥栖設備・轟木工務店
2	20日	本町・神辺合町・吉賀町	坂口組・シメノ商事
	23日	土井町・儀徳町・村田町	佐藤電気・中央設備
	24日	一本杉住宅・幸津町・三島町	野下ポンプ・九州設備
3	24日	田代大宮町・山部町・山浦町	坂口組・吉山ポンプ
	27日	轟木町	白水鉄工所・中央設備
	28日		
4	28日		
	30日	曾根崎町・桜町・藤木町	小林ポンプ・轟木工務店
5	30日		
	30日		中島商会



広がる「ゲートボール」

お年寄りの楽しみ増える

先ごろから、体育指導委員が各地の老人クラブに教えている「ゲートボール」を簡単に説明してみましょう。今年の敬老福祉週間（9月15日～21日）のスローガンは「語り合

う老後のくらしと健康を」となっています。講習会が開かれるときはぜひお出かけください。（写真は8月20日、酒井西町のお宮で行われた講習会のスナップです）



1コート ゲートボールのコートは、別図のような。たて15m、よこ20mの長方形です。

2用具 スティック10本、ボール10個（赤5個、白5個）、ゲート3個、ゴールボール1本。一式で2万1000円くらい。

3ゲームのあらまし ゲームは、1組3人～5人のチーム2組対抗で行うチームプレーで、一方が赤いボール、他方が白いボールを使います。スタートラインから第1ゲート、第2ゲート、第3ゲートを通り、最後にゴールボールに当てて得点を競うものです。

▼1ゲームは30分間 ▼ボールを打つのは

10秒以内に、▼ボールを打つた後、コートの外に出て、次の順が回ってくるのを待ちます。

4ゲームの方法

- (1)スタートラインから第1ゲートまでは3mあります。必ず通過させなければなりません。スティックは、ゲートとボールを結んだ線上にそって振ること。打つときはボールから目はなさないことです。
- (2)ゲートを通じたボールは、さらに1回続けてプレーできます。
- (3)自分の打ったボールを、コート内にある他のボールに当てると、自分のボールのそばに、そのボールを持ってきて、「スパーク打撃」をすることができます。味方チームのボールであれば、できるだけゲートまたはボールに近づくように打ち、



ボールの打ちかた



スパーク打撃

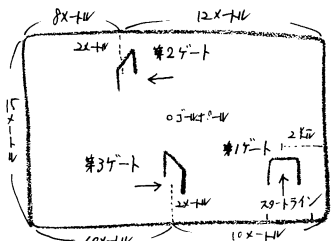


珍プレーに明るく笑い声が...

他チームのボールであれば、コート外など不利な方へ飛ばすことができます。このあたりにゲームの面白さがあります。14得点は、第1ゲート通過ボール…1点、第2ゲート通過ボール…2点、第3ゲート通過ボール…3点、ゴールボールに当たると5点となりチームの合計点で勝敗を決めます。

以上で、だいたいゲームができますが、ゲームを面白くするコツは、第1ゲートを1回で通過させることと、スパーク打撃がじょうずになることです。

くわしいことは、社会教育課の社会体育係が体育指導委員または地区公民館職員にお問合せください。また要請があれば、講習に出向きます。



移動図書館の愛称を募集

市立図書館は、10月から、本を横んだマイクバス（移動図書館）を走らせる計画をすすめています。この車は、図書館や地区公民館に不便な地域を定期的にもまわり、皆さんへ本の貸し出しを行うというものです。



- 死霊（娘谷雄高） ●私は狂っていない（荒木實） ●限りなく透明に近いブルー（村上龍） ●不毛地帯1・2（山崎豊子） ●遺跡の旅1・2・3 ●日本人となべもの（近藤弘） ●ことば遊び（鈴木業三） ●占領されたスクリーン（岩崎純） ●昆虫の顔（森内茂） ●取寄所群島3・4（ソルジェニーツィン） ●知的生活の方法（渡部昇一） ●そのとき虹を見たような（田中澄子） ●ラインの辺（犬養道子）

そこで、この車にふさわしい愛称を考えていただきたいのです。ふるって御応募ください。

- 応募資格…鳥栖市民◆宮製はがき1人1点で何点でもよい◆しめきり◆昭和51年9月15日（消印有効）◆宛先…本町3丁目1500、市立図書館◆賞…採用1編に鳥栖市史資料編・研究編全8巻一そろい、応募者から抽選で5人に500円図書券各1枚◆住所・氏名・年齢・電話番号を明記してください。

- 共働きはラクじゃないよ（早乙女勝元） ●功名が辻上巻（司馬遼太郎） ●花太郎呪文（角田喜久雄） ●偽原始人（井上ひさし） ●冬の火花（渡辺淳一） ●リブ号の航海（小林則子） ●天北原野下巻（三浦綾子） ●残酷武士道（南條範夫） ●影は崩れた（陣野臣） ●蚊の話（栗原毅） ●佐賀の民話（宮地武彦） ●プロ野球雑学事典（渡辺健太郎） ●佐賀県史跡名勝天然記念物調査報告（青潮社） ●西日本道路地図 ●ゲーム1・2・3 ●運動会を楽しく ●謎のスモン病（高橋秀臣） ●動物故事物語（實吉達郎） ●OLのための地図とコンパスゲーム ●野外活動 ●スポーツの目標（佐藤信一） ●建礼門院右京大夫（大原富美枝）



ハツ並長者と太田の観音さま



ハツ並長者の顔

桶比村にハツ並という長者がいました。長者は隣村の園部にかけて広い領地を持ち、邸内には多くの農夫が働いていました。しかし長者には子供がありません。近くには、長者のたった一人の近親の叔母が住んでいました。叔母は貧しくはありましたが、たくさんの子室に恵まれ、満ち足りた毎日をおくっていました。ある日、叔母から長者のもとへ秋祭の招きがありました。長者は叔母の家まで七町余の道に千両箱をばせさせ、その上を歩いて叔母を訪ねました。

桶比村にハツ並という長者がいました。成長した娘は、柳河の長者にこし入れます。ところが両家に争いが起こり、娘は生まれたばかりの子を連れて帰されてしまいました。長者は、「いったん他家へとついでら、もうハツ並の者ではない」と言い返しました。わが子を抱いて娘はあてどなくさまよいつつ、とうとう行方知れず。さすがに長者も八方手を尽して探さず、ようやく見つけたのは、吉井戸の底にまぼゆい金色の光を放つ乳のみを抱いた観音さまでした。これが、今日、子授け、乳授けの観音さまとして多くの人々に信仰されている太田山安生寺（太田シカンのさんさん）のはじまりといえます。

それから長者は領内の百姓をいつくしみとともに、木の神をまつる荒徳宮を建て深く信心しました。間もなく世継ぎが生

市内、今町にはハツ並という小字名が残っており、今町に近い基山町金丸のハツ並の丘には碑があります。

選挙人名簿を見てください

9月1日現在でつくった選挙人名簿に誤りがないよう、ぜひお確かめください。この名簿は、来年9月1日までのすべての選挙に使用されます。

○期間 9月11日から9月15日まで

○時間 毎日午前8時30分から午後5時まで
(土曜、日曜、祝日も休みなし)

○場所 鳥栖市選挙管理委員会事務局
(市役所1階)
(今因調製の要)



青少年交流のソフトボール

市内の事業所などで働く青少年の交流を図るためソフトボール大会を行います。参加資格は原則として25歳未満の働く青少年とし、編成は男子7人、女子2人の正選手および5人以内の補欠選手によってチームをつくってください。

申込みは9月11日までにホーム事務所へ。

○とき 9月19日(日)午前9時

○ところ 元町運動広場(ホーム前)

○代表者会議 9月16日午後6時からホーム会議室で。

3教養講座はじまる

勤労青少年ホームは、次の教養講座を始めます。友だち誘い合わせて受講されるようお

待ちしています。

○時間 午後6時～午後8時

○資格 市内居住もしくは市内事業所等で働く25歳未満の青少年

講座名	期日及び期間	定員	内容	携帯品	教材費	講師
ダンス教室	10月から毎週水曜日・10回	30	初心者向	上靴	無料	松田 龍人
きもの着付教室	10月から毎週月曜日・10回	10	基本的なもの	筆記用具	1000円	古賀 照子
手芸教室	9月から月3回(水曜)・4か月	10	日本人形	用具	実費	松尾 光子

警察官を募集

○採用予定人員
(1)佐賀県…約18人(2)警視庁・神奈川県・愛知県・大阪府・兵庫県…約22人

○受験資格
(1)昭和24年4月2日から昭和34年4月1日までに生まれた男子(2)高等学校卒業程度の学力の人。

○受付期間 9月1日～9月30日

○試験日時 1次試験 10月31日

2次試験 11月下旬の予定

くわしくは鳥栖署、派出所、駐在所へおたずねください。

- (1)6月1日までに市民課で住民登録の届をし転入者は、この名簿にのっています。
- (2)昭和31年9月2日までに生まれた人で、住民登録の届をしている人は、この名簿にのっています。
- (3)5月1日までに転出した人は、名簿から消しました。
- (4)市内転居者で、8月1日までに転居届をし、た人は新住所に移しました。

ガン無料検診

9月の「ガン征圧月間」にちなみ、県対がん協会は、胃ガンと子宮ガンの無料検診を行います。鳥栖市のどおりは次のとおりとなっていますので、市役所衛生課予防係に申込んでください。胃・子宮それぞれ50人となっています。

区分	胃検診	子宮検診
とき	9月24日(金) 受付:午前8時30分～9時	9月28日(火) 午後1時～1時30分
ところ	中央公民館	中央公民館

ゴミ収集日を変更

9月15日敬老の日および23日秋分の日がゴミ収集を休みますので、収集日を次のとおり変更します。

- ▼9月15日(水)収集分を16日(木)へ繰下げ
 - ▼9月16日(木)収集分を17日(金)へ繰下げ
 - ▼9月17日(金)収集分を18日(土)へ繰下げ
 - ▼9月23日(木)収集分を24日(金)へ繰下げ
 - ▼9月24日(金)収集分を25日(土)へ繰下げ
- おこわり「寄付」「名水めぐり」「パルボールを楽しく見よう」は紙面のつごうにより、今回は掲載できませんでした。おわび申し上げます。

お題「海」の詠進始まる

昭和52年歌会始のお題は「海」と定められ詠進期間は9月1日から10月12日までとなっています。詠進歌は、1人1首とし未発表のもの。詠進要領などの問合せは総務課庶務係へどうぞ。

いっせいに大掃除を

市は9月6日から9月29日までを、51年度の大掃除期間と定めました。住んでいる家や屋敷はもちろん、所有する土地や建物はすべて清潔にして、住みよい環境づくりをしましょう。また、みんなの財産である公園・広場・キャンプ場・道路・河川その他公共の場所を汚さないようにしましょう。

(大掃除の方法)
①壁・衣類等の日光消毒および床下など湿気の多い場所を重点的に行ってください。

- (2)住居内だけでなく、特に所有地全体の除草などを行い、蚊の発生源になる場所や湿気の多い下、排水溝(こう)の汚水だまりを清潔にしてください。
 - (3)自分自身で気付かない場所などがあるものです。近所同士で話し合い、遠慮なく指示し合しましょう。
- ※井戸水の消毒を行いますので、当日は消毒薬が入れやすいように準備してください。

大掃除の日どり

期日	曜	区		期日	曜	区	
		午前	午後			午前	午後
9月6日	月	松原町 桜原町	幡崎町 姫方町	9月18日	土	鉄道家 東木	高田町 安楽寺町
7日	火	曾根崎町 原町	飯田町 酒井西町	20日	月	東京町 本橋町	中央区
8日	水	酒井東町 水屋町	牛原町 藤父町	21日	火	本橋町 幸津町	中央区
9日	木	山浦町 原古賀町	山浦団地 原古賀町住宅	22日	水	布津原町 宿	鉄道宿舎
10日	金	山都町 一本杉住宅	平立町 立石町	24日	金	田代昌町 田代新町	田代上町 田代大宮町
11日	土	蔵上町 神辺団地	神辺団地	25日	土	専売公社 事業団宿舎	
13日	月	村田町 江島町	村田町松原 競馬場団地	27日	月	今杣町 比町	田代本町 田代外町
14日	火	下野町 三島町	儀徳町 幸津町	28日	火	神辺町 方町	柳団地 古賀団地
16日	木	村田町住宅 儀徳町住宅	藤木町 今泉町	29日	水	古賀町 田代外町住宅	河内町 永吉町
17日	金	藤木町 元町	秋本 藤通町				

結核レントゲン診断はじまる

51年度の結核レントゲン健康診断が9月2日から10月6日まで行われます。9月2日から9月16日までの日どりは、市報8月15日号でお知らせしましたが、9月17日以降の日どりを別表のとおりお知らせします。

この健康診断を受ける人は、満15歳以上の人すべてですが、次の人々は含まれません。

(該当しない人)
…会社・官公庁などの勤務者、学生、結核療養中の人、保健所などにより衛生管理を受けている人および妊婦)

日	曜	受付時間	会場	対象町名
17	金	10～11:30 13～14:30	幸津町公民館	幸津町
			儀徳町公民館	儀徳町・儀徳町住宅
24	金	10～11 11:30～12 13～14	江島町公民館	江島町・三島町於保里
			村田町公民館	村田町松原
27	月	10～10:30 13～14	競馬場団地	競馬場団地
			村田町公民館	村田町・村田町住宅
28	火	10～10:30 11～11:30 13～14	不動島公民館	三島町不動島
			田出島公民館	三島町田出島
29	水	10～11:30 13～14:30	高田町公民館	高田町・安楽寺町・水屋町
			藤木町公民館	藤木町
30	木	10～11:30 13～14:30	いづみ保育園	今泉町・鉄道宿舎
			藤木町公民館	鉄道宿舎・藤木町
10/1	金	10～11:30 13～14:30	鳥栖小学校	元町・真木町
			秋葉町公民館	秋葉町・東町・本通町・鉄道宿舎
			布津原町集会所	布津原町・事業団宿舎
4	月	10～11:30 13～14:30	PL教団鳥栖教会	本鳥栖町・専売公社・京町
			市役所	宿
5	火	10～11:30 13～14:30	八坂神社	本町・大正町・鉄道宿舎
			八坂神社	古野町・鎌田町
6	水	10～11:30 13～14:30	中央公民館	土井町・神辺合町・鉄道宿舎
			中央公民館	全地区

※9月2日から16日までの日どりは、と市報8月15日号に掲載しました。