

昭和51年5月1日発行
 毎月1日15日発行
 発行所 佐賀県鳥栖市宿町1118
 鳥栖市役所(電③3111)

とす市報

5月1日号
 No. 324

市民の動き

人口		3月1日現在	
総数	世帯数	男	女
(+66)	(+15)	(+36)	(+30)
50,981	12,891	24,404	26,577

()は前年との比較

上水道 市独自の取水始まる

市上水道の原水は、去る4月1日から、市が建設した取水施設により室満川から取水を行っています。上水道は昭和42年7月に給水を開始しましたが、当時から今日まで、佐賀県東部工業用水(安楽寺町)から、1日最高1万5000トンの約束で買入れ、これを市の浄水場で浄化して給水してきました。

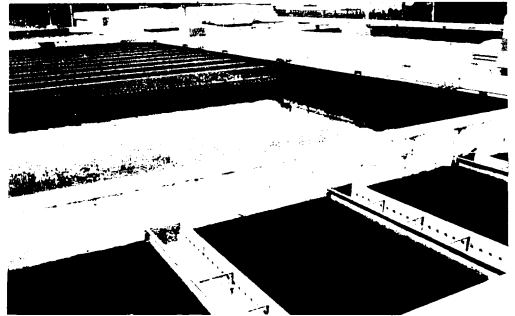
現在給水世帯は、全体の60%程度ですが、衛生的で清潔な水にはだれもが望むところですから、上水道を使用する家庭はさらに増加すると考えられます。また近い将来、下水道を設置することになっています、さらに各種企業の進出などにより消費される水の量はほう大なものになります。これらの水は筑後川水系に頼るほかありませんが、工業化、都市化の進展に伴い、筑後川は北部九州の重要な水資源ですから無料で無制限に取水することは不可能になると予想されます。

このため、市は早い時期に取水権を確保しておきたいと、努力を重ねた結果、昭和47年7月筑後川水系室満川からの取水権(1日4万500ト)を得ることができました。これに

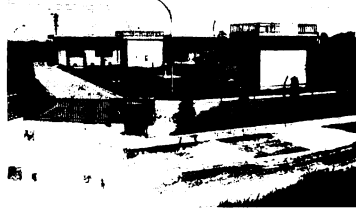
より市は取水施設の新設および浄水場の拡張、導水管の敷設等が必要となり、47年度から53年度までの7か年計画、約34億円の経費により、上水道の第一次拡張工事を進めているところであります。

50年3月には、安楽寺町に取水施設を完工、51年3月末までに予定どおり、原古賀町の第二浄水場に薬品洗脱池および汚泥排水処理施設の一部を完工し、取水場から第二浄水場まで延長約5200mの導水管も敷設されました。これにより、いよいよ4月1日から、市独自の取水を開始いたしました。第二浄水場に導かれた原水は沈殿池を通り、そのあと第二浄水場でろ過処理等を行い、朝日山の配水池へ上げています。

51年度の拡張工事としては、6000ト貯水の配水池増設(現在4000ト1基)、52年にろ過池、浄水池などの主な浄水場施設に着手し、53年度末に第一次拡張工事を完了することになっています。



第二浄水場の沈殿池(上)と安楽寺町の取水場全景(左)



家事用基本料金 700円に

家事用の上水道料金は、4月検針分から10立方メートル当たりの基本料金が700円になります。上水道料金は、昭和50年5月検針分から引上げられ、家事用の基本料金は700円になっていましたが、今年3月検針分までは、特に650円としていたものです。

5月納入の料金から、本来の700円になりますのでご了承ください。1立方メートル当たりの超過料金は、70円が変わりません。

このように、わたしたちの明るい豊かな生活に欠かすことのできない、「水」のことで不安のない鳥栖市への努力が続けられています。

ガス料金変更で公聴会

5月24日までに意見届出書

福岡通商産業局は、鳥栖ガス株式会社から申請のあった、ガス料金の値上げを内容とする「ガス供給規程の変更の認可」に関する公聴会を、6月3日午前10時から鳥栖商工会議所で開くことにしています。

この公聴会で意見を述べたい人は、住所、

からだの不自由な人 のための巡回相談

県身障者更生相談所と医師団などによる身体障害者(児)のための巡回相談が行われます。身体障害者手帳を受けるための診断、等級変更、補装具の適合判定、し体不自由児の療育相談などを受けることになっていますのでお出かけください。

- とき 5月28日(金) 午前9時から受付
- ところ 中央公民館
- 診察 午後1時から診察が始まりますので、診察を受ける人は昼食をご用意ください。

氏名および意見の概要を記載した「意見陳述届出書」を5月24日までに、福岡通商産業局公益事業部公益事業課へ提出してください。

あて先の住所は福岡市博多区博多駅東二丁目11番1号(千 812)。不明な点は公益事業課(電話092-431-1301番・内線5211)へお問い合わせください。

+ 日赤社員増強にご協力ください

5月は日本赤十字社の社員増強運動月間となっております。市社会福祉協議会でもみなさまにご協力をお願いしています。

51年度の日赤の重点事業 ①災害救護事業の強化②救急法・水上安全法・家庭看護法の普及③赤十字奉仕団の育成④青少年赤十字の育成⑤献血思想の普及並びに血液代金の給付業務⑥国際救護活動⑦血液型判定⑧市内巡回診察の実施

社費と社員の種類

社員種類	納める社費
普通社員	毎年 300円以上の社費を納める人。ただし鳥栖は180円となっています
銀 色	1万円以上の社費を一時に、または数回に分けて納める人
特別社員	3万円以上の社費を一時に、または数回に分けて納める人
金 色	10万円以上の社費を一時に、または数回に分けて納める人
銀 色	20万円以上の社費を一時に、または数回に分けて納める人
金 色	有功社員

みんなで街を美しく 除草は今のうちに

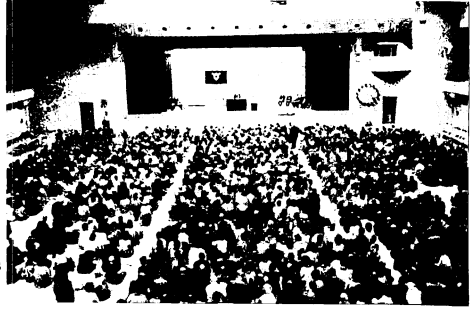
- *春は雑草も草木の生長と同じく、すくははびこります
- *春のうちに除草をすれば、秋草の処理が楽になります
- *今ならセイタカアワダチ草も簡単に手で引き抜けます

鳥栖市は昭和50年「草刈り条例(通称)を作りました。これは、街の美観および衛生、防犯、交通安全など生活環境の向上を図るため、あき地の所有者が除草など管理を十分行うというものです。

みなさまのご理解を得て、少しずつ効果も上がっています。この時季をはずさず、宅地造成のまま放置されている土地その他使用していない土地などは、早目に草取りをお願いします。



市民体育館落成記念行事



老人福祉大会の日、婦人会のみなさんによる「はかくれ節」

老人福祉大会ひらく 市民体育館の使用第1号

「新築の体育館は、まず先輩市民のみなさんに使っていただきたい」という市長の考えが実り、第10回鳥栖市老人福祉大会が、4月10日同館の使用第1号として行われました。午前10時からの開会に、およそ1600人の老年寄りが参集し、君が代斉唱、老人クラブ連合会長・松田茂さんのあいさつ、今年90歳になった大石イチ子さん(真木町)ほか6人に祝賀状贈呈、原市長のあいさつ、来賓のお祝いのことばなどがありました。終わりに、愛される

老人になるよう努力することや老齢福祉年金の増額を求める4項目の決議を採択しました。

その後の演芸コンクールには、曾根崎町、田代昌町、真木町の老人クラブから踊りかぶるさくら、春音頭を踊った田代昌町(大島嘉美子さんほか7人)が優勝しました。

午後は文化連盟のみなさんの謡曲、吟詠、年寄りを楽しませるとともに、体育館落成婦人会の舞踏、杉町バレーのバレーなどがあ

わいせつに、体育館落成のお祝いとしてひろうされました。



老人クラブのかたがたで埋まった体育館(1)とママさんバレー風景(2)

市民体育館 利用ごあんない

市民体育館は、バレーホールまたは、バスケットボールが各2面できるほか、パドミントンが同時に6面できます。卓球台も5台そろいました。パドミントン、卓球の使用球はご持参ください。

体育館の個人使用日を近く決めますので、個人でも大いにご利用ください。終日使用しても、大人(18歳以上)1人100円、小・中学生は1人50円です。

体育指導員の氏名

(51年度～52年度)(敬称略)

古賀実男(森木町)・羽立俊男(東町・丁目)・池田嘉夫(元町)・日比生弘(秋葉町)・阿世賀正人(大正町)・吉田正勝(神辺町)・平川義明(本鳥栖町)・天本平江(土井町)・城本忠夫(田代大官町)・福田幸彦(田代外町)・高木健次(田代大官町)・白木佐津男(田代昌町)・草野勲(桜町)・松雪広利(曾根崎町)・野下隆二(西井西町)・新田忠利(西井西町)・高田良美(平田町)・園田文雄(山部町)・千田邦夫(立石町)・磯野慎史(蔵土町)・小田一男(儀徳町)・原栄一(下野町)・牛島重彦(儀徳町住宅)

ママさんバレーは田代が優勝

4月10日の老人福祉大会についで、11日は、市民体育館落成記念のママさんバレーボール招待試合がありました。

ママさんバレーは、現在、市内で14チームが結成されていますが、この中から、地区ごとに6チームが出場。招待試合は、九州の代表的実業団チームで、県チームの主力となる久光製薬と、全国大会15回連続出場、2度の全国優勝の経験もある博多女子商業高校。

ママさんバレーは、日ごろの練習できたえきたきびきたした試合ぶり、成績は次のとおり。優勝は田代チームでした。また招待試合は期間どおりのコンベンションバレーも展開し、およそ400人の市民はバレーの楽しさを味わいました。

ママさんバレーAパート

鳥栖北 2 21-12 0 基里

鳥栖西 2 21-17 0 鳥栖北

鳥栖西 2 21-8 0 基里

Bパート

田代 2 21-7 0 鳥栖南

鳥栖南 2 14-21 1 麓

田代 2 21-10 0 麓

決勝

田代 2 21-11 1 鳥栖西

招待試合

久光製薬 3 15-6 0 博多女子商

15-5 15-11

田代地区体協バレー 田代大官町が優勝

田代地区体育協会(杉尾勝次会長)は、4月4日、町別対抗バレーボールを行いました。試合は9人制で、男5人、女4人の混合チーム8チームが熱戦をくりひろげ、優勝は田代大官町、準優勝は今町でした。

値段の高い肉がよい肉だと、きめてしまいませんか?

肉は、値段が高ければよいというものではありません。料理にむいた肉を買うことが大切です。

うす切りや角切りばかりを買っていませんか?

少なくとも豚肉や鶏肉は、もも、バラ、手羽など指定して、かたまりで買う方が、品質がはっきりしているし、変わった料理もできます。

切り身のさかなばかり買っていませんか?

切り身は、料理に手がかからず、食べやすいので、たしかに便利です。しかしそれだけ値段が高はるし、料理法もかぎられます。小さ

いものなら、大きいのものでは半身を4分の1などで買う割増をつけましょう。

ぶり、はまち、かれいなど、高級魚を買いにかけていませんか?

味も栄養も劣ります。そればかりか、石油などの資源も使っています。出きかりを、たっぷり食ふことがかんでんす。

まっすくなきゅうり、ツヤツヤしたみかんといったように、見かけのよさにこだわっていませんか?

見かけがよければおいしいというものではありません。自然のままであることが大切なのです。だいこんやかぶは、葉つきを買っています

買い方を考え直す (食品編)

はしりや季節おくれの野菜、くだものどがついていませんか?

季節はずれに出来る野菜やくだものは、

味も栄養も劣ります。そればかりか、石油などの資源も使っています。出きかりを、たっぷり食ふことがかんでんす。

まっすくなきゅうり、ツヤツヤしたみかんといったように、見かけのよさにこだわっていませんか?

見かけがよければおいしいというものではありません。自然のままであることが大切なのです。

だいこんやかぶは、葉つきを買っています

か? 緑の葉は大切な食料です。それに重要な栄養源でもあります。必ず葉つきを買い、葉をけちまわって料理しましょう。

洗った野菜、きざみ野菜を買っていませんか?

洗ったさといも、きざんで水にさらしたごぼうなどは、高い土に、いたみやすい材のたまり、わずかな劣を惜しんで、大きなムダを出さないようにしましょう。

パックした野菜やくだものを買っていませんか?

袋入りの野菜やくだものは、品質がみわけにくいし、値段も高い場合が多いです。惣菜のないゴミも出ます。



名木めぐり

クスノキ 新緑の燃える季節。特にクスの苦葉はひととき明るく目を引きまします。鳥栖市の名木には4箇所クスの木がはいつていますが、さすかにいずれ劣らぬ堂々たる名木です。牛原町の香椎神社および四阿屋神社・田代新町八坂神社・曾根崎町の老松神社の4本の中から、八坂神社と老松宮の2本を紹介いたします。



スポーツ傷害保険のおすすめ

市内にスポーツ団体がふえるとともに、けがや健康管理のごことで、いろいろと問題も出ています。安心してスポーツに専念できるよう、スポーツ傷害保険に加入されるようおすすめします。

対象となる団体

- 少年・少女スポーツ団、子供会
- 競男女のスポーツクラブ等

掛金 1口 300円から各種。くわしいことは、教育委員会(☎3111内線 342)へおたずねください。

受付 4月1日～7月31日

鳥栖のくせんぶの伝説

天保5年(1834)東肥前一番は激しいききんと疫病に見舞われたそうでございます。折振千坊の僧といわれた性空の高弟、陰信沙門はこれを見かねて、住民の冥厄を払い安泰を願おうと、法華經一万巻の読経を果たす決意で、塔の尾(九千部山の別称)にこもったのでございます。

これまで、折振や願成就のため、九千部にいらした山法師は幾人もおりましたが、誰



1老松神社(曾根崎町)のクスノキ 大地にどっしりとした根張りは市内随一の見事なもので。大空にそびえ立つ名木です。推定樹齢500年、樹周7.5m、樹高27m。

一八坂神社(田代新町)のクスノキ 大きな樹冠はクス特有で、品格もあり、樹周の大きさは壮大な感じである。推定樹齢600年、樹周6m、樹高26m。

老人の医療費助成も申請お忘れなく

70歳以上の人には、医療費の助成制度がありますが、70歳になってもまだ手続きをしていない人があります。早く福祉事務所でお手続きをしてください。

- 申請に持ってくるもの…印鑑と健康保険証

嘱託員さん交替

4月1日付で次のとおり区長が交替されましたので、市は4月に嘱託員員の辞令を交付し、市政の円滑な推進にご協力をお願いいたします。

新任の嘱託員氏名

()内は前任のかた

- 今泉町…古賀信利さん(篠原茂一郎さん)
- 中央町…永井繁人さん(徳淵高市さん)
- 真木町…野下直道さん(野下辰己さん)

もその輪りを見た者はおらず、七曲りに住む大蛇に襲われたとか、人を食う山うばのしわざとかの噂が伝わるばかりでございました。

隆信沙門は、根元をいりながら49日間の読経に入りましたが、日にははるものといえ、湯きいやすき川の水とけの断食。初めは、聞々と噂にこたえた隆信の声も、日がたつにつれ、精をたたる風の音にもかき消されるほどか細いものでございました。

法華經九千部の読経が終わり、もうすぐ万願といつて晩でございました。あたり一面、かわいいう香りとたえなる薬の香につつまれ美しい天女が沙門の前に現れました。九千部に住む白蛇の化身だったのでございます。

80歳になったら敬老年金申請を

市は80歳以上のかたに敬老年金を支給していますが、年金を受ける年齢になったかたは、5月15日までに福祉事務所でお申請

をしてください。
▼年金をもらえる人…明治29年6月1日以前生まれで、鳥栖市に1年以上住んでいる人
▼申請に必要なもの…印鑑と家族全部の住民票の写し
▼年金の額 80～85歳の人=年額8000円 86歳以上の人=年額1万円

お年寄りの居室増改築に資金が借れます

県では、お年寄りの居室を増改築するための整備資金を次の要領で貸付けています。市福祉事務所へ、くわしくお問合せのうえお申込みください。(電話☎3111内線 292)

- 1)貸付金の限度額 60万円
- 2)申請書提出期限 6月4日まで
- 3)貸付決定 7月下旬の予定

お年寄りの保養に助成金

65歳以上のかた、下記施設を利用する場合は、1人につき年1回だけ800円の助成があります。施設予約をしたうえで、福祉事務

- 京町…岡本栄造さん(鳥飼直助さん)
- 今町…寺崎弘高さん(岡本栄さん)
- 立石町…長保政治さん(古賀米作さん)
- 住吉町…藤本惣次さん(平山五郎さん)
- 田原町…中野善次さん(陣内勝見さん)
- 下野町…古川安男さん(立石儀六さん)

老人の囲碁・将棋

仁田さん・吉家さん優勝

3月25日、中央老人福祉センターで行った老人の囲碁・将棋大会で、次のかたが入

賞されました。囲碁に32人、将棋は17人の参加があり、囲碁に初めて女性1人が登場し善戦しました。

2位…村山直次さん(吉野町) 3位…岡一郎さん(森木町) [将棋の部] 優勝…吉家常次さん(京町) 2位…池内龜雄さん(本鳥栖町) 3位…和田芳助さん(柳田地)

文学講座の期日訂正

鳥栖読書会文学講座の期日が、5月12日(火)とあったのは「5月11日(火)」の誤りでした。訂正しておわび申し上げます。

所で利用券の交付を受けてください。

利用施設

- 県内5か所の国民宿舎・古湯・熊の川温泉郷(16旅館) ●武雄湯か里荘 ●武雄簡易保険保養センター

年金受給権を担保にお金が借れます

国民年金(福祉年金を除く)、厚生年金保険および船員保険の年金受給権を担保とする小口貸付けの、51年度の受付期間などが決定されました。年金ごとに年間4回つづの申込期間がありますので、くわしくは国民年金係または銀行でおたずねください。

▼融資額は受給年金額の1年6か月分、10万円から70万円まで▼利率は年7.5%▼償還は本人の年金から▼保証人、連帯保証人1人▼申込手続は銀行で

商業統計調査が行われています

今年も、全国で2年に1回行われる商業統計調査の年に当たり、5月1日現在で第13回の調査が行われています。

この調査は、わが国の商業および商品流の現状を正確に把握し、国や都道府県、市町村がいろいろな計画を作成し、または施策を講じるための基礎資料として利用されるとともに、商業者のみなさまが、将来の経営方針をたてるうえで資料ともなる重要な役割もつとめています。調査に当たりましては、都道府県知事により任命された調査員が、みなさまの店舗にご訪問し、調査票に記入をお願いいたします。

提出された調査票は、統計以外のたとえは徴税など、みなさまの不利になることには使用されることはありませんので、ありのままをご記入ください。

戸籍謄・抄本の料金変わる

このほど、戸籍手数料令が改正され、5月1日から戸籍の謄・抄本の手数料は、枚数に関係なく1通につき200円になります。改訂される手数料のおもなものは別表のとおりです。

戸籍の謄・抄本等を郵便で請求されるときは、必ず現金書留か郵便の定額小為替で手数料を納めてください。特に定額小為替は100円単位の送金に便利で、千円以下の送金の場合、料金はわずか10円ですから、手軽に利用できます。なお、郵便切手で手数料を納めることはできないことになっています。

区分	手数料額	区分	手数料額
戸籍の謄・抄本	1通 200円	上質紙使用の婚姻届等の受理証明書	1通 800円
除籍の謄・抄本	1通 300円	戸籍簿の閲覧	1戸籍100円
戸籍の記載事項証明	1件 100円	除籍簿の閲覧	1戸籍200円
除籍の記載事項証明	1件 200円	届書類の閲覧	1件 100円
受理証明書	1通 100円		

胃ガンの予防検診を次のとおり行いますので多数受診してください。申込みは市役所衛生課予防係へ、電話☎3111

一般寄付

市民体育館などへちりかご10個(10万円) …鳥栖ロータリークラブ(三ッ谷孝司会長)(体育館へ5個、中央公民館へ3個、麓公民館へ2個配置しました)

白鳩園へ ■藤だな(7万円)・花壇(3万円) …第24回終園児後援会(代表・米倉正芳) ■ラジオ付カセットテーブルコーダー(2万円) …岸二三雄さん(本通町一丁目) ■園岡の表札(1万円) …大塚俊之さん(本鳥栖町)

麓公民館へ ■演台・ステージ幕(30万円) …横尾物産株式会社(横尾英彦社長) ■応接五点セット・20インチテレビ(30万円) …大阪市新泉商事株式会社(富山昭二社長)

社会福祉協議会へ ■1万円…田中興服店(曾根崎町) ■1350円…藤田博美さん(田代新町) から還付された招待金を ■1万5000円…岡本産業株式会社・三神商会・グリーンモータリストクラブ佐賀から交通機関など困っているかたに

寄付 ありがとうございました (4月20日現在)

香典返し

社会福祉協議会へ ■今泉アキ子さん(森木町夫殿さん死亡のため) ■原擴さん(幡崎町、町、父倉吉さん) ■森永達二さん(儀徳町、父力造さん) ■前間清人さん(越方町、母タマさん) ■中島芳一さん(曾根崎町、母ヨシさん) ■松本省司さん(京町、妻キヨ子さん) ■藤岡勝二さん(袖比町、父勝三さん) ■甲木勝治さん(京町、父甲木一さん) ■今村スナヨさん(本通町、夫七太郎さん) ■川崎繁利さん(藤本町、父三郎さん) ■中正行子さん(宿町、母ツチさん) ■国松繁雄さん(田代本町、母ミチさん) ■足利明美さん(藤本町、母イフ子さん) ■倉成義之さん(田代外町、父力造さん) ■黒田喜六さん(原古賀町、妻ノブさん)

老人福祉センターへ ■樋口剛さん(藤本町母松隈トメさん死亡のため) ■寺下泰山さん(古野町、父正作さん)

サーブの種類と練習法 (1)アンダーサーブ 下からすくい上げるようにして身体の正面で打つサーブである(練習) ①壁に向かって立ち、目標を決めてサーブを打ち、次第に後退して壁はなれて目標を狙う。②1対1で5分ぐらいはなれて向い合って立ち交互に相手の位置を狙ってサーブを打つ。サーブを組み手で受けてみる。2人の距離を次第に遠くする ③ネットをはさんで2人が向い合って立ち、ネットごとにサーブを打つ。次第にネットからはなれて最後はバックラインの後方から打つ。④前足の位置を変えて正面と斜めに狙って正しく打つ。前足の向きを変えて正面に打つ。⑤ネット際、コート後方とバックライン一杯を狙って交互に深くサーブを打つ。(2)フロッターサーブ(テニス式サーブ)テニスのようにトスを体の正面右肩の前上げて手で手のひらのたたい部分を使って打つサーブであ

る。(練習) 練習の段階はアンダーサーブと同様であるが、低く確かなトスが上がるようびじの伸びを使ってトスを上げるようにする。トスをやや前へあげ打球後身体が自然に前に倒れるよう瞬間的に力を加え、打球後腕があまり前に流れないよう注意する。コース打ちは前足の向きを変え、打球の力をコントロールして伸びるサーブと落ちるサーブを打ちわける。(3)ドライブサーブ サーブの中で最もスピードのあるダイナミックなサーブである。(練習) 練習の段階はアンダーサーブと同様である。トスをびじの伸びを使い手のひら全体で右肩の前上方にあげ、その反動で右腕を腰の後ろ方に大きく引き右腰とびじをおとし力を貯える。



バレーボールを楽しく見よう ④

- とき 5月28日 (受付は午前8時30分～9時)
- ところ 農協田代支所
- 申込み 5月21日まで
- 料金 250円(当日ご持参ください)

小児マヒ生ワクチン服用

51年度上半期の小児マヒ生ワクチンの服用を次のように行いますので、対象者に必ず服用させてください。

日本脳炎予防接種 日どりの一部を変更

日本脳炎の予防接種が4月中旬から始まっていますが、別表のとおり日どりの一部に変更がありましたのでご注意ください。

●対象者 3歳以上の希望者。学校や勤務先などで接種する人は除きます。

●料金 1回につき160円。中学生以下は無料です。また生活保護を受けている人または前年度分の市民税額

(1)対象者 昭和50年2月1日から昭和51年1月31日までに生まれた者④48か月未満の幼児で2回の服用をすませない者

(2)日程

実施月日	区	分
5月11日④	基里・麓地区	
5月12日④	鳥栖南・儀徳町・儀徳住宅	
5月13日④	鳥栖北・上記地区以外の旭地区	
5月14日④	田代地区	

(3)お願い ⑦服用には必ず母親が同伴し、記入した問診票および母子手帳を持参してください。⑧朝起きてすぐ体温を計ってください。

が等割の世帯および非課税世帯は無料です。

●回数 ことし始めて接種する人は、必ず2回接種してください。昨年接種した人は今年は1回

※幼児の接種は必ず保護者が同伴すること
前号訂正 3ページ、交通安全指導員さまの記事で「吉田正勝」とあるのは「正勝」「佐々木団正」とあるのは「団策」の誤りでした。また同ページ左から二列目、下から11段に「市内に事業所または……」とあるのは「市内に事務所」、次の行「1000㎡」は「100㎡」の誤りです。訂正しておわび申し上げます。

一部変更のあった日程

会場	第1回	第2回	町名
麓公民館	5月18日④	5月28日④	麓地区(宿町を除く)
中央公民館	5月24日④ 5月25日④	6月7日④	森木町・元町・秋葉町・真木町・今泉町・藤本町・東町・本通町・京町・鉄道宿舎
中央公民館	6月4日④	6月11日④	本町・布津原町・宿町・事業団宿舎
中央公民館	5月27日④	6月9日④	本鳥栖町・中央区・専光公社

二級建築士の試験

建築士法第13条の規定により、昭和51年二級建築士試験が次のとおり行われます。

- (1)試験科目と期日
●7月24日(土) …建築計画・建築施工・建築法規・建築構造
- 9月19日(日) …設計製図
- (2)建築設計製図の課題

「地区公民館(大小集会室・調理実習室・その他をもつ鉄筋コンクリート2階建て、延べ面積250平方メートルのもの)

- (3)試験場 佐賀工業高等学校(佐賀市緑小路一番地)
- (4)申込期間 5月14日～5月21日
- (5)申込先 佐賀県土木部建築課または鳥栖土木事務所
- ※くわしくは鳥栖土木事務所へ問合せください。

次に反動で腕と肩を軸として大きく上方に振り出し、重心を左足に移しつつ大きく伸び、手首を使ってボールに腕をまきつけるようにして打つ、上半がボールの方に正対し前に体がかたむく、トス・バックスイング・スイングに連なるリズムが必要で、要で心の中でリズムを作って打つよう練習する。

(4)スライダサーブ ドライブサーブがスピードがあっても単調で失敗が多いのにくらべて、変化球サーブはほとんど同様のフォームで軽く打っただけで、ボールの変化が複雑でも成功率高いため。今日では多くの選手が用いているサーブである。(練習) トスを低くし力を抜いて瞬間的に打つ。要はボールをミートする時のタイミングを体得すること

で、さらに前足の向きを変えてコースを打ちわけたり、ネット際にボールを落としたりコート後方に落としたり、伸びるサーブを打つ等、コントロールとチェンジオバースを工夫する。

—サーブを打つ時におこりやすい反則—
フットフォールト ボールを打った時足がラインにふれるかサービニアウトでサーブを打った時、フォールト サーブを相手コート外に打つかネットにふれた時またはトスをしたら空中でボールをつかんだ時、5秒オーバー(6人制) 主審がサーブを打つてよいと笛をふいた後5秒を経過してもサーブを打たなかった時。トスを上げて身体にふれないで地上に落とす時はもう一回だけ許される。アウトオブポジション(6人制)サーブを打った時サーバー以外の選手がコート外にいたり、正規のローテーションオーダーをくずしていた時