

発行所 佐賀県鳥栖市宿町1118番地
〒841 鳥栖市役所
(電話 09428 33111)

とす市報

10月1日号

No. 358

(昭和52年10月3日発行)

市民の動き 昭和52年8月11日現在

人		口		世帯数
総数	男	女		
(+42)	(+30)	(+19)	(+10)	13,276
51,372	24,912	27,060		

1 内は前日との対比

市議選は11月27日

期待される、初の「公営化選挙」

鳥栖市選挙管理委員会は、第7回鳥栖市議会議員選挙を11月27日行うと決めました。選挙告示は11月17日です。

候補者の理解と協力望まれる

今回の選挙は、鳥栖市長および市議会議員の選挙を「公営」で行うことになって初めての選挙ですが、公営というのは具体的にいいますと、市選挙管理委員会が候補者の写真や政見などを掲載した「選挙公報」を発行すること、ポスター掲示場を設けることです。このように公営化されるのは、わたしたち有権者に、すべての候補者についての公平な資料を提供しようとするものです。

中でもポスター掲示場の設置は、市街の美観を保つ上でも効用があるものですが、これには候補者の理解と協力が特に望まれます。

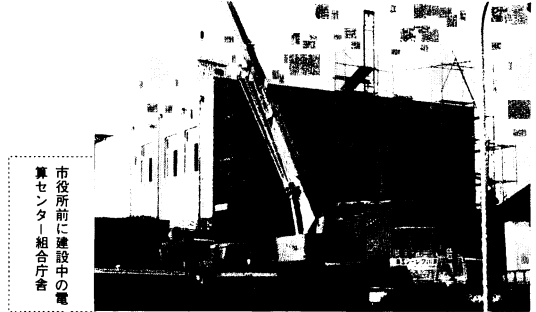
掲示場は77か所を予定

掲示場の設置基準は、選挙人各簿登録

者数が500人未満の投票区は1か所、500人以上1000人未満の投票区は2か所、1000人以上2000人未満の投票区は3か所、2000人以上の投票区は4か所を原則としさらに市選挙管理委員会が必要と認めるときは増加できることになっています。

原則に従った設置数が、全部で62か所これに、選挙管が各投票区内の町の数を勘案して15か所を追加、合計77か所となっています。市議選のポスター掲示場は、横5.4位、縦1.8位のペニヤ板を金属パイプの足場で支えたもので、約280万円を予定。場所は、各町に相談して決めます。

「掲示場の設置基準は、選挙人各簿登録者数に基づき、投票区ごとに決められています。」



市役所前に建設中の電子計算センター1組合庁舎

政見は1人 500字まで

選挙公報は、候補者が氏名、経歴、政見、写真などを選挙告示の日または翌日に文書で選挙管理委員会に申請することになっており、政見は500字以内。選挙公報は投票日の2日前までに、各世帯に配布されます。

このように、もっとも身近な大切な選挙である市長・市議選に際して不足しがらだった情報が、公平に提供されることは、明るい選挙を進める上で大きな前進です。わたくしたち有権者は、これらの情報を十分に活用しましょう。

電子計算センター

庁舎近く完成

鳥栖地区広域電子計算センター組合(管理者一原市長)が、ことし6月市役所前の市有地に着工した組合庁舎は、10月15日完成の予定です。建物は鉄筋2階建て、延べ面積約452平方方で、空調設備も含めて建設工事費は5615万9000円。

同組合は、鳥栖市、三田川町、東脊振村、中原町、北茂安町、三根町、上峰村の7市町村で52年4月設立し、複雑化する行政事務を共同で処理しようとするものです。手始めに戸籍、住民登録異動、給与、市町村税、国民年金、国民健康保険税、水道料などを処理することになっており、10月中旬にメーカー貸与の電算機搬入を終え11月5日に落成式を行う予定です。

庁舎建設費は鳥栖市が負担し、管理運営費は各市町村が人口割で分担することになっており、52年度の管理運営費総額3795万4000円のうち、鳥栖市は1982万3000円を負担します。電算機の借料は毎月130万円、キーパンチャー3人がメーカーから派遣されます。また組合職員は各市町村から1人ずつ出向いています。

交通安全功労者を表彰

交対協が臨時会で

鳥栖市交通安全協議会は、9月17日臨時会を開き、秋の全国交通安全運動の行事計画および補正予算などを審議するとともに、5月から7月までに行った地区別無事故競争および交通安全功労者の表彰を行いました。

地区別無事故競争表彰 1位=鳥栖南地区交通安全協議会 2位=旭地区交通安全協議会 3位=麓地区交通安全協議会

交通安全功労者表彰 ○於保察憲(交通安全指導員、元町)○久次保正利(交通安全指導員、秋葉町)○高柳孝寛(交通安全指導員、大正町)○江見多久一(田代地区交通補導対策協議会事務局長、田代大官町)○宮崎園(交通安全指導員、山浦町)○香月辰男(旭地区交通安全協議会副会長、村田町)

ピッカリシール配る

今回の安全運動中、同協議会は、夜間の交通事故防止運動の一環として、市内

小中学校の自転車通学者338人に「ピッカリシール」を無料配布しました。この

シールは自転車の前後左右など5か所に張り付け、夜間、自動車から認めやすいようにするもので、1台分が50円。これからは日が短くなりますので、ピッカリシールを必ず張って下校時など事故に合わないよう用心させましょう。

また全世帯に「飲酒運転追放の家」と赤字で印刷したステッカーを配り、飲酒運転追放を呼びかけています。

■村田の浮立 10月16日(日)
お下り…午前9時
お上り…午後2時

■御田舞 10月23日
(佐賀県重要文化財)
行列…午後1時
舞…午後2時

市議選について説明会

11月27日に行う市議会議員選挙に関する説明会を、次により行いますので、立候補予定者および関係者2人程度の御出席をお願いします。

日時 10月17日 午前9時~正午
場所 鳥栖市役所3階大会議室
内容 ①立候補届、投、開票その他選挙全般(市選管)②選挙運動について(鳥栖警察署)③選挙郵便物について(鳥栖郵便局)

住民実態調査に御協力ください

市民課は、10月中旬、住民実態調査を行いますので御協力をお願いします。この調査は、別項で御紹介しているように、住民関係の事務処理を、電子計算機で行うことになったため、その基本となる住民票をより正確に整備するために行うものです。

調査内容は、昭和52年9月28日現在の住所、世帯主ならびに家族氏名、性別、

生年月日を記入した調査票を配布し、誤りがある場合は訂正してもらいます。特に氏名はカタカナになっていますので、漢字とちがい正確な読みかたでないものもあると思われるので、十分御注意のうえ訂正してください。

調査票は、囃託員さんを通じて配りますが、誤りがない場合も、押印のうえ必ず囃託員さんへお返しください。

一般
会計

約65億円の予算に

繰越金とわずかに税伸び、息つく

9月5日から同20日まで開かれた9月市議会に、市が提案した一般会計補正予算案など12議案は、原案どおり可決され51年度水道事業会計の決算認定は、継続審査となりました。また、6月市議会でも継続審査となっていた「文化財保護条例の改正」も一部修正の上、可決されました。

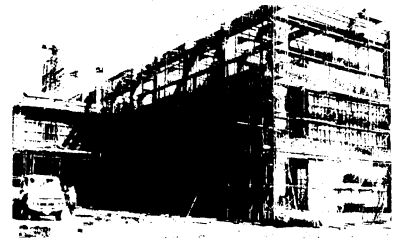
9月定例市議会でも可決された補正予算は、国・県補助の認証があったものおよび緊急に実施しなければならない事業について補正し、その他の経費は最少限にとどめています。補正予算の総額は、歳入歳出ともそれぞれ3億2303万5000円。既決予算と合わせると予算総額は、65億1667万9000円となり、51年の同期と比べ

18.7%の増加となっています。これらの補正額に充当する財源は、市税1億280万5000円、国県支出金9477万3000円、市債3370万円、繰越金7947万4000円などとなっています。

本市の財政事情は、まだまだ厳しいものがありますが、幸い昭和51年度からの繰越金があるほか、わずかながら税収に伸びがみられました。これにより、教育施設、生活環境の整備あるいは住民福祉の向上などの施策を進めることができるとともに、収入の均衡を保っている状況です。補正内容のおもなものは次のとおり。

若葉小学校 屋内運動場も着工

この6月、校舎建設に着手した若葉小学校(古賀町)で、さらに9月24日から屋内運動場建設が始まりました。屋内運動場の建築面積は約710平方メートル、請負工事費5790万円です。(株)野中建設が施工します。
(写真見、建設中の若葉小普通教室 9月19日うつす)



日住水路に1億1400万円

衛生費 1億1885万9000円

▼日本住血吸虫病撲滅対策として続けている水路のコンクリート化工事に1億141万6000円▼し尿処理場の水中ポンプ取替工事費など314万円▼伝染病患者治療委託料など予防費に106万1000円。

緑のマスタープラン作る

土木費 7793万6000円

▼萱方住宅団地集会所新築工事および市営住宅の水道メーター改装のため1300万円。▼下水道事業終末処理場用地取得に伴う補償金など1208万4000円▼先行取得している市民公園整備費の償還のために3352万9000円。▼朝日山公園の便所新設

工事費など公園の管理のために235万8000円。▼市道村田一への坪線整備のための用地費・交通安全ガードレール設置・道路側溝整備などに1100万8000円。▼河川しゅんせつ100万円 ▼緑のマスタープラン作成委託 300万円

市議・市長選に1270万円

総務費 2873万6000円

▼市議会議員選挙費794万8000円▼市長選挙費480万6000円▼行政診断委託料200万円。▼庁舎繕修料100万円▼市税前納報償金170万円。▼事務の電算化に伴う備品購入費等410万円
災害復旧費 2422万1000円
▼去る6月10日の豪雨による農地、農業用施設災害のうち本年度復旧分として

1475万円▼同じく土木施設復旧費947万1000円

教育費 2007万5000円

▼小中学校営繕および教材等備品購入に999万2000円。▼幼稚園就園奨励費補助金213万9000円。▼市立図書館図書購入など社会教育関係470万7000円。▼徳町運動広場フェンス等改良工事など323万7000円。

消防費 1379万7000円

▼鳥栖・三養基地区消防事務組合負担金819万3000円。▼山浦町防火用池埋立等工事費および消火せん増設負担金370万円

民生費 1024万5000円

▼昭和51年度の老人医療費の精算の結果国庫負担金等の返還金727万5000円など
農林水産業費 572万7000円
▼地域農政総合推進活動委託料106万円。
▼小規模土地改良事業費補助金200万円。

窓口案内 ②

(市民ハンドブックから)



母子家庭および寡婦家庭は、次のような資金を借りることができます。

母子および寡婦福祉資金

資金の種類	貸付限度額	据置期間	償還期間	利率	
事業開始	100万円	貸付けの日から1年	6年	年 3 %	
事業継続	50万円	貸付けの日から6月	3年		
技能習得	(月) 6000円	習得期間終了後6月	5年		
就職支度	4万5000円	貸付けの日から1年	5年		
住宅	70万円	貸付けの日から6月	6年		
転宅	3万円	貸付けの日から6月	3年		
療養	一般10万円 特別15万円	医療期間満了後6月	5年		
生活	(月) 4万2000円	技能習得医療期間満了後6月	5年		
結婚	10万円	貸付けの日から6月	5年		
学校区分	学年	一般(月額)	特別(月額)		
修学	高校	国公立	5000円	6000円	高校6年 高専7年6月 短大6年 大学12年
		私立	6000円	8000円	
	高専	国公立	1~3年 5500円	6500円	
		私立	1~3年 7000円	9000円	
大学	国公立	1~5年 6000円	8000円		
		私立	1~5年 8000円	1万1000円	
	短大	国公立	1万1000円	1万3000円	
		私立	1万1500円	1万3500円	
就学支度	高校・高専	国公立	1万1000円	1万3000円	
		私立	1万2000円	1万5000円	
	大学	国公立	1万1000円	1万3000円	
		私立	1万2000円	1万5000円	
修業	高校・高専	自宅通学	2万5000円	修学終了後 6月	
		自宅外通学	3万5000円		
	大学	自宅通学	3万5000円		
		自宅外通学	4万5000円		
修業	高校・高専	自宅通学	2万5000円	修学終了後 6月	
		自宅外通学	3万5000円		
	大学	自宅通学	3万5000円		
		自宅外通学	4万5000円		
修業	(月) 6000円	知能技能習得終了後6月	5年	年3%	

行政への苦情・相談 うけたまわります

行政管理局は、10月16日から22日まで行政苦情相談週間と定めて全国的に各種の行事を催しますが、鳥栖市では次のとおり巡回行政相談所が開設されます。相談は無料、秘密は守られますから、気軽に御利用ください。
○とき 10月20日(木曜)午前10時から午後3時まで
○ところ 鳥栖市役所2階第1会議室
○相談担当者 行政相談委員 脇八郎さん 佐賀行政監察局職員
行政相談というのは、国、県、公社、公団等の仕事について◎どうにかしても

佐賀県テレフォン スポーツ情報

佐賀県体育保健課は、専用電話でスポーツのおしらせをしています。名づけて「佐賀県テレフォンスポーツ情報」。スポーツ行事、スポーツ教室、施設利用方法などが内容です。

電話番号 0952-29-1611

らいたい◎どうしてよいかわからない◎不親切にあつかわれた、というような苦情や相談を受けるものです。

紛争の相談どうぞ

無料調停相談はらく
鳥栖簡易裁判所は次の日どりで無料調停相談を行います。お困りのことはぜひ御相談ください。
日時 10月14日午前10時~午後3時
場所 鳥栖市中央公民館
内容 借地借家、商取引、金銭、公害、交通事故、家事等あらゆる紛争
相談員 弁護士、調停委員
※相談事項については秘密厳守ですから御心配はいりません。また当日、相談のほか、事件の受付もいたします。

市民体育館の個人使用日 (10月)

	4	5	12	14	19	22	26	28
午前	火	水	水	金	土	土	水	金
午後	火	水	水	金	土	土	水	金
夜間	火	水	水	金	土	土	水	金

塩見さんおめでと

老人趣味の作品展で市長賞

「こりゃ、どぎゃんして作っちゃつとじゃろか」、「根気のよかね」と、見る人に感嘆の声をあげさせて、老人趣味の作品展が、9月12日から14日まで、市役所会議室で開かれました。出品作品は工芸16点、書18点、絵画5点、手芸111点、写真1点、合計151点で人数にすると78人。市長賞になった塩見マサさんの作品は、

真心の園の職員が暖い励ましもあって完成されたそうで、喜びもひとしおのことでしょう。

●市長賞＝塩見マサ（真心の園、63歳、手芸）●社会福祉協議会長賞＝吉田利市（田代新町、62、書）●金賞＝茂木信雄（村田町、66、書）●社協金賞＝緒方タネ（真木町、77、手芸）●銀賞＝桐山浩明（

東町、80、書）、徳洲市輔（本町、68、写真）●社協銀賞＝松田貞夫（元町、62、工芸）●銅賞＝城島仁市（大正町、76、絵画）、山下滝次郎（萱方町、83、工芸）、中島藤枝（真木町、68、手芸）、陣内ミエ（森木町、73、書）、桑原ミエ（森木町、64、手芸）、松永政喜（水原町、62、手芸）●社協銅賞＝高田つく（立石町、83、手芸）●佳作＝山下富市（元町、78、工芸）、小森榮喜次（田代新町、62、工芸）、大隈伊六（村田町、76、手芸）、久保トミエ（本町、66、同）、手塚トヨ（元町、64、同）、篠原リエ（藤木町、73、同）

文化祭の日どり決まる

第7回鳥栖市文化祭が別表の日どりで行われます。市民のみならず多数御参加ください。文化祭は鳥栖市文化連盟、鳥栖市、鳥栖市教育委員会の共催で行われます。くわしいことは、市教育委員会社会教育係へおたずねください。

(電話)③3111 内線341)

種目	期日	会場
茶道	10月13日④	中央公民館 2階市民館 2階第2会議室
芸能	10月13日④	市民体育館
写真	11月1日⑤	市民体育館
日本画	11月6日⑤	
洋画	11月6日⑤	
書道	11月6日⑤	
盆曲	11月3日④	中央公民館
短歌	11月3日④	市役所2階第2会議室
商	11月3日④	市民体育館会議室
吟詠	11月6日⑤	中央公民館



盆踊りのうたが聞こえてくるような、塩見さんの作品

5カ所で移動図書館ひらく

約1000冊の本を積んで…

9月から始まったブックバスによる移動図書館は、10月も次の日どりで開きます。9月の貸出状況は、儀徳町住宅広場22冊、山都町公民館9冊、田代公民館15冊、高田公民館53冊、農協麓支所前52冊、合計151冊でした。1回に1000冊ぐらいの本を積んでいますので、どうぞ御利用ください。

また移動図書館についての希望、意見などがありましたら、巡回場所または市立図書館(電話②7327)へお寄せください。

10月の移動図書館

10月20日 10:20～11:00 儀徳町住宅広場
11:20～12:00 山都町公民館
13:20～14:00 田代公民館
14:20～15:00 高田公民館

10月21日 10:20～11:00 農協麓支所前
※9月に借りた本は、上記の巡回日に必ずお返しください。

芸能祭の参加申込み、15日まで

市民文化祭行事の一つ「芸能祭」が10月30日(日)市民体育館で行われます。いろいろな芸能をぜひ、ひろうしてください。出演希望のかたは、10月15日までに市教育委員会社会教育課または、本通町・永瀬久雄さん(③2326)までお申込みください。

御存知ですか？ 裏作だけの賃貸借

近年、いろいろな理由から、裏作をしない水田が多く、農地の有効利用という点から、たいへんもったいないことです。これらの水田裏作を進めるため「水田裏作を目的とする賃貸借」の制度があり、貸しやすく、借りやすいよう考えられています。

まずこの制度では、1年間通して水田を借りるのではなく、裏作に限って借地する期間借地です。普通の賃貸借のように耕作権の強さはなく、貸主にとっても貸しづらいものではありません。次のような特例がありますので、この制度を御利用ください。

- ▼農地法第3条の賃貸借の許可はいりませんが小作地の所有制限などは適用されません。
- ▼1作限りの借地で、契約期間の満了によって賃貸借は自動的に終了します。
- ▼借地期間が1年以上で、貸主が期間満了時に返還を希望するとき、更新しない旨の通知は必要ですが、知事の許可はいりません。
- ▼雇作料の問題もなく気易くできます。農業委員会事務局(内線234.235.305)

選挙ポスター入賞者きまる

鳥栖市明るい選挙推進協議会(執行茂会長)が募集した、明るい選挙を呼びかけるポスターの入賞者は、次のとおり決まりました。応募者は小学生100人、中学生50人でした。

- 小学校 ●1等＝城戸真典(旭小6) ●2等＝平野由美(鳥小6)、山下美由紀(麓小6) ●3等＝中垣直子(鳥北小5) ●島本房子(麓小6)、宮原誠(旭小5) ●佳作＝高桑輝一(鳥小1)、高尾美和(基小4)、東福履代(基小3)、津野麻紀子(旭小4)
- 中学校 ●1等＝貞島千穂(鳥中1) ●2等＝姉川晃子(鳥西中2)、門司圭子(鳥西中3) ●3等＝古賀千代美(鳥西中2)

- 2、本告広子(鳥西中3)、松隈康史(鳥中2) ●佳作＝天本久美子(鳥西中3)、長千登勢(田中3)、有馬ゆかり(鳥西中2)、高尾裕二(鳥西中2)

交通安全ポスターの入賞者

鳥栖市交通対策協議会は、市内小中学校の1年生から3年生までを対象に、交通安全に関するポスターを募集し、応募作121点を審査の結果、次のとおり入賞者を決定しました。

- 1位…磯野聖美(麓小3) ●2位…ならざきみつや(麓小1)、矢壁正治(鳥栖小2) ●3位…あまもとやすのり(田代

- 小1)、清水弘之(田代小2)、野中賢治(鳥栖北小3) ●入選…にしよりかずひこ(基里小1)、とりかひふみこ(基里小1) よしむらまき(鳥栖小1)、さとうとしお(田代小1)、かねがえいこ(基里小2) 酒井武(基里小2)、しの原多代子(鳥栖北小3)、本孝元志(同)、福仁己(同)

働く青少年交歓卓球大会

青少年ホーム

鳥栖市勤労青少年ホーム(元町)主催で、働く青少年交歓卓球大会があります。市内在住または市内事業所で働く、25歳未満の青少年のみならず、大勢参加しておたがいの交流をはかりましょう。参加料はいりません。

とき 10月16日(日)午前9時から
ところ 鳥栖市勤労青少年ホーム
試合 男女別個人戦で3セット(1セット21点)の2セット先勝。トーナメント方式
表彰 優勝者には、館長トロフィーがあるほか3位まで賞品を贈り、参加者全部に参加賞があります。
申込み 勤労青年ホームへ(②4780)

行事・催しものコーナー

市民体育大会ごあんない

鳥栖北地区…10月10日午前8時・鳥栖北小
鳥栖南地区…10月10日午前8時・鳥栖小
田代地区…10月10日午前9時・田代中
基里地区…10月9日午前8時30分
基里中
麓地区…10月10日午前8時30分
麓小
旭地区…10月9日午前9時・儀徳町運動広場

鳥栖市民体育館の行事(10月)

(体育館は月曜日休館)

■1日…鳥栖基山農協バレーボール大会(9時) ●8日…鳥栖市老人福祉大会(10時) ●10日…九州積水バレーボール大

会(9時) ●18日…佐賀県P T A 研究会 ●23日…鳥栖市保育まつり ●29日…市民文化祭

中央公民館の行事(10月)

●9日…鳥栖少年剣道クラブ月例会および父兄会(9時) ●12日・13日…防火管理者講習会(9時) ●14日…無料調停相談(10時) ●15日…鳥栖地区婦人会協議会 ●18日…佐賀県P T A 研究会分科会 ●18日…鳥栖子ども劇場第2回例会「たがあげびノキオクン」 ●20日・21日…老人健康診査 ●29日…市民文化祭

乾燥機の点検は厳しく 整備不良から毎年火災発生

まもなく米のとり入れが始まりますが、この時期には毎年、もみ乾燥機から火事が起きています。このような火事は、乾燥機の点検整備不良によるものですから次の点を必ず注意し火事を出さないようにしましょう。

(1)乾燥機を使う前にもう一度、取扱説明書を読み、使いかたに間違いはないか確かめた上で、必ず入念に点検整備を行い、不良箇所は修理しておくこと。

(2)燃料タンクは、たき口から2 ㎝以上離すか、不燃性のものでさきぎるかしましょう。燃料の配管は、金属などの燃えにくいものを使うこと。

(3)乾燥機のまわりはいつも整理整頓として、燃えやすい物は置かないように。

(4)乾燥機を使用している間は、必ず監視の人を置くこと。

(5)消火器を準備し、使用方法など話し合っておくこと。

ガン検診

ガン予防の検診を次のとおり行いますので多数受診してください。申込みは期日までに衛生課予防係へ電話で結構です。(電話③3111 内線282)

区分	胃	検診
とき	10月28日(金)	受付は午前9時30分～9時
ところ	中央公民館	
締切り	10月20日(金)	
料金	250円(検診日に謝辞券ください)	

献血をどうぞ

次の日時に採血車「しろはと号」が参りますので、多くのみなさまの献血をお願いします。事故や病気の治療で、いつも大量の輸血がいるかわりません。健康なときに献血をして、万に備えましょう。献血は他人の命を救うだけでなく、あなたの危急に際しては優先して輸血を受けることができます。

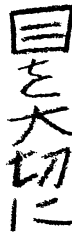
- とき 10月25日午前10時～午後3時
- ところ 鳥栖市役所衛生課前

寄付

香典返し

社会福祉協議会へ ●古川明子さん(曾根崎町、妻クニエさん死亡のため) ●森秋善さん(藤木町、叔父永瀧啓次郎さん) ●徳洲多恵子さん(田代大官町、夫純善さん) ●池田福次さん(桜町、妻稚子さん) ●上原直さん(田代大官町、母シチさん) ●井辺トクエさん(水屋町、夫勝次さん) ●川崎勝宏さん(田代本町、母一枝さん) ●佐々木信雄さん(樟崎町、父武雄さん) ●岡義博さん(田代大官町、父敬見さん) ●天本ウサさん(松原町、夫正吉さん) ●石田ト子さん(田代大

10月10日は「目の愛護デー」です。むかしは目の病気がといえば、トラホームでしたが、最近では衛生思想が徹底してすっかり減り、これにかわって流行性角膜炎・急性出血性結膜炎など、ウィルスによる急性の眼疾患が多くなっています。また、近視が小・中学生にふえています。目を守るには、次のようなちよつとしたことが案外大きく役立ちます。▼テレビは最低1.5 ㎝以上離れて見ましょう。



10月10日は目の愛護デー

- ▼薄暗いところや振動のあるところではできる限り読書などは控えます。
- ▼水泳などのあとは、必ずきれいな水で目を洗い、目薬をつけましょう。
- ▼長時間の読書は避け、目を休ませましょう。
- ▼定期的に目の健康診断を受けましょう。
- ▼目を調べることで、目以外の病気を発見することもあります。定期的に目の健康診断を受けましょう。

ガソリン灯の大量貯蔵は届出を

家庭や職場でガソリンや灯油を一定量以上貯蔵する場合は、消防法および市火災予防条例によって、届出や許可を要しないと貯蔵や取扱いができないようになってい

ています。また貯蔵や取扱方法についても一定基準が定められています。届出や許可が必要な数量は、表のとおり

単位=ℓ

区分	届出	許可
ガソリン・ハイフル	20以上 100未満	100以上
灯油・軽油等	100以上 500未満	500以上
重油等	400以上2000未満	2000以上
潤滑油等	600以上3000未満	3000以上

ゴミ収集日を変更

10月10日(月)は祝日のため、ゴミ収集を休みますので、収集日を一部変更します。

- 10月10日(月)分は11日(火)へ繰下
- 10月11日(火)分は12日(水)へ繰下
- 10月12日(水)分は13日(木)へ繰下
- 10月13日(木)分は14日(金)へ繰下
- 10月14日(金)分は15日(土)へ繰下

水道工事当番店(10月)

水道の故障修理は、管工事組合へ(電話③5038)。ただし午後5時以降、日曜日祝日は下記の当番店へどうぞ。

- 10月1日～15日…轟工務店☎②2797
- 10月16日～31日…協和設備☎③3830

10月11日から21日まで、老人健康診査があります。一人一人に通知をさし上げていますので、日どりに従ってお出かけください。

33兆円になった郵便貯金

明治8年創業以来、本年でちょうど102年を迎えた郵便貯金は7月末で33兆円にも達しています。みなさまから預かりましたお金は、財政投融资の約44%を占めて各方面に融資され、わたくしたちの暮しと関係の深い住宅、学校、病院の建設、中小企業、農林漁業の近代化など社会福祉の増進にたいへん役立っています。特に経済安定成長へ向かっている今日、郵便貯金の果たす役割は、ますます

増大するものと考えます。郵政省では、関係機関の協力を得て10月1日から31日までの1か月間を「豊かなくらしと住みよい社会をつくる郵便貯金増進運動月間」とし、みなさまの御理解と御協力をお願いしています。

鳥栖郵便局

テレビで「くらしと税金」

テレビ西日本(TNC)およびサガテレビ(STS)で、10月1日から毎週土曜日「メイコ」の、くらしと税金」が放映されます。時間は午前10時45分から11時まで15分間。

- 第1土曜日=パートと税金○第2土曜日=災害と税の軽減○第3土曜日=住宅資金の貯蓄と税金○第4土曜日=印紙税のいろいろ○第5土曜日=新築住宅と税金 (鳥栖税務署)

一般寄付

社会福祉協議会へ ●500円…小柳秀和さん(平田町)から還付された拾得金を



市内スーパーの物価

9月5日調

調査品目	基本銘柄	単位	最高	最低	平均	前同比
牛 肉	中	100g	250	180	215	-11
豚 肉	中	100g	140	100	120	-13
鶏 肉	フライヤー(フコ切骨付)	100g	80	58	69	0
豆 類	約100g	600g	236	228	232	+8
豆 腐	絹ごしを除く	1 丁	65	55	60	+9
天ぷら油	ビン詰または缶詰	1.8ℓ	550	648	649	0
サラダ油	ビン詰または缶詰	1.8ℓ	740	720	733	+1
小麦粉	強力(芳芳丸)無糖(11)	1 kg	178	155	164	0
食パン	1枚入(約100g)	1 箱	108	95	101	+2
即席めん	即席ラーメン(100g)	1 箱	46	45	45	0
乾めん	うどん(100g)	250g	63	58	61	+1
魚 油	本醸造(1.8ℓ)純じりたん	1.8ℓ	435	392	412	0
みそ	小まみそ	1 kg	280	238	259	0
砂糖	1白糖(ビニール袋入)	1 kg	238	220	228	0
フレメン	愛知製菓のもも、お菓場でよく知られるもも	100g	140	110	123	-10
ソーセージ	福松(ウインナー)魚肉	150g	160	158	159	0
バター	新橋店(1.8ℓ)純じりたん	225g	330	315	321	0
チーズ	フロレスト(スナッパ)箱入	225g	258	228	247	-11
冷凍食品						
きし豆腐			224	223	224	0
きし豆腐	あじ付	200-20g	98	90	95	0
あじ	あじ	100g	180	150	165	+15
さば		100g	60	50	55	-17
いか		100g	150	90	120	-8
煮しし	片付けおしし(小箱)200g	100g	130	83	106	-60