



## 慎重果断に

鳥栖市長 原 忠實

新年おめでとうございます。

オイルショック以降打続く経済界の動揺・不安定の中で、地方行政も一様に苦しい執行を強いられてまいりましたが、幸いなことに昨年は当初計画どおり鳥栖中学校、市民球場、基里地区老人福祉センター、広域電算センター、朝日山上水道第2配水池、市民の森(県工事)等を完工。継続事業として鳥栖小学校、基里小学校、日住水路、第2次農業構造改善、農道舗装、河川改修等を、さらに新設若菜小学校、第1次下水道管渠(きよ)工事等の着工をみる事ができました。ひとえに市議会ならびに市民各位の御理解御協力の賜であり、改めて衷心よりお礼申上げる次第であります。

さて昭和53年を迎えましたが、長期不況、円高不安と社会展望は「厳しい」の一語につきると覚悟しているところであります。当然、市財政の伸長度にもかなりの影響が出てくることは必至であり、新年度の行政執行に当たっては格段の周到な策定がなければなりません。本市の場合、教育部門、衛生、福祉面、農業、商業、公共事業等、急を要する事業が山積していますが、いずれの内容のものも先行すべきかについては、慎重果断をもってのぞむ考えであります。

さらにこうした財政事情、大事業者手の故をもって、市民生活に直結する、こまごまとした諸問題が見落としにならないよう、特に配慮されねばなりません。また、さらには、街

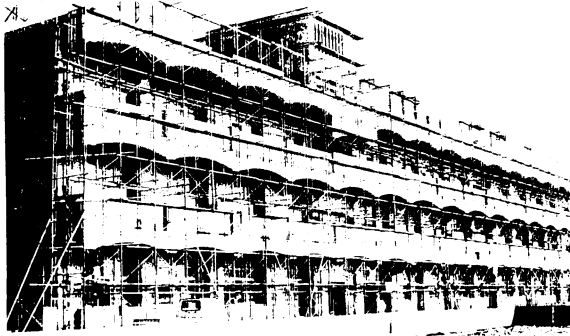
(道)路、河川、教育、福祉、農業、商業等の環境整備が進められることだけをもって「住みよい豊かな地域社会」が建設されるとは考えられません。地域に住む一人一人が健康でかつ情操豊かな人間形成の集団であること、すなわち有形無形の総合的調和の中にこそ、文化社会は期待されると思われされます。

昨年末、新しい議会が誕生いたしました。衷心より御祝詞申し上げますと共に、「市民の幸せのために」「豊かな郷土建設」を目指しての御精進を期待して止みません。市民各位ともども手を取り合って、鳥栖市が益々向上発展しますよう努力致しましょう。皆様御健勝と御多幸を祈念致しまして年頭のごあいさつと致します。

### 昭和53年の豊かなみりを願って

豊年を祈る神事芸能・御田舞(おんだまい)の中の田童(とうど)たち。早乙女に扮しています。御田舞は蔵上町の人々が伝承している佐賀県重要無形文化財で、毎年10月中旬の日曜日午後、蔵上町老松宮で奉納されます。(昭和52年10月23日写す)

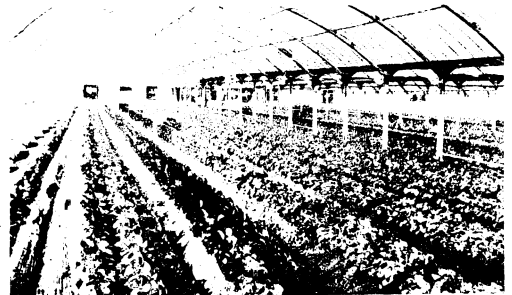
## 52年度にこんな事業が…



10月25日、市民の森オープン

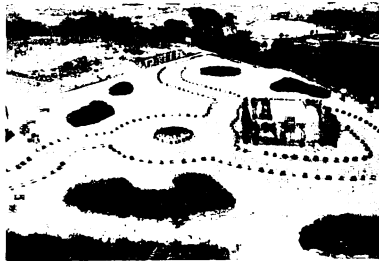


ここまで出来上がった若葉小学校校舎



宿川の改修工事

第2次農業構造改善事業で備前町にイチゴ園地できる



朝日山にできた上水道第2配水池



4月開館した基里老人福祉センター

昭和51年度の一般会計は約3億2900万円の黒字決算——。市財政課が52年11月末に発表した財政事情公表により明らかになりました。厳しい財政状況とはいえ、とにかく黒字決算できたことは幸いなことであります。

### 個人市民税が回復

一般会計の歳入決算額は、61億7390万円（以下すべて千円以下切捨て）、支出済額は58億3842万円ですが、52年度へ繰越すべき財源 600万円を差引くと実質収支は3億2947万円となっています。

収入の内訳のうち大きいものを順に上げると市税20億2729万円（32.8%）、市債（借金）11億2350万円（18.2%）、国庫支出金10億2992万円（16.7%）、地方交付税7億6303万円（12.3%）。市税のうち個人市民税は、50年度に前年度の98.6%と落ちこみましたが、51年度は49年度の118.8%、50年度の120.5%と回復を見せました。しかし法人市民税は、50年度より8470万円の伸びは見たものの49年

度の85.5%にしか達しておらず景気の低迷を表わしています。

### 市債は50年度より減少

市債つまり市の借金は、いろいろな事業を進めるに当たって、足りない費用を

51年度末までに、このようにして借り入れた借金の元金は約41億円となっており毎年利息と共に返済しています。

歳入の16.7%を占める国庫支出金は、10億3662万円で50年度より9.4%増。増加したおもなものは、老人医療費児童措

建事業費、人件費、扶助費、公債費、補助費等、物件費、その他の順となっています。さらに人件費、物件費、維持補修費、扶助費、補助費をまとめた消費的経費と普通建設事業費と災害復旧費を合わせた投資的経費にわけると、消費的経費が30億2717万円（全体の51.9%）、投資的経費は21億6816万円（37.1%）、このほか借金の返済である公債費が4億2131万円（7.2%）などとなっています。

50年度には46.0%であった消費的経費が51.9%と増加し、44.5%であった投資的経費が37.1%と減少したのは、50年度は特に市民体育館、ゴミ焼却場と大型の建設事業投資があったためです。

歳出決算の47年度を1として51年度まで5年間の歩みを見ると総額で2.2倍、人件費2.5倍、扶助費3.3倍、補助費等3.2倍、普通建設事業2.1倍、公債費2.5倍といずれも大きく伸びています。

## 昭和51年度の一般会計

# 黒字決算でした

補うためにどうしても必要なのですが、51年度は50年度より1億1970万円（9.6%）少なくなっています。どういう事業に借金をしたかといいますと、道路、下水道、公園などの土木事業がもっとも多く3億4970万円、次いで保健衛生関係に2億7300万円で内容はゴミ焼却場建設、し尿処理施設改良がほとんどです。3番目が教育費の2億4240万円です。学校改築や新設小学校の用地造成につき足しています。ほかには市営住宅建設、自然公園用地取得、災害復旧、消防施設整備などがあります。

置費、生活保護費などの伸びに応じた民生費国庫負担金の増加と鳥橋小、旭小などの建設に伴う教育費国庫補助金の増加です。

市町村の財政力に応じて国から配分される地方交付税は、50年度より29.4%、1億4521万円増加し7億6303万円の収入となっています。

### 歳出、47年度の2.2倍に

一般会計の歳出決算額は58億3842万円です。性質別内容は大きいものから普通

# 市長選投票は1月22日

## 入場券の様式変わる

第8回鳥栖市長選挙は、1月22日が投票日、1月12日が告示となっています。52年11月の市議選同様、条例に基づき、ポスター掲示場77か所を設けるとともに選挙公報を発行します。ポスター掲示場は市議選と同じ場所、たて90センチ、よこ180センチのベニヤ板1枚ずつを立てます

住所・氏名はカタカナに

昭和52年7月の参議院議員選挙から、投票所入場券はハガキに変わりましたが今回の鳥栖市長選挙から、電子計算セン



11月27日夜の市議選開票風景(各投票所から運び込まれた投票箱は、いっせいに開かれる)

## 目輝わす 子どもたち

### 3回の例会開いた子ども劇場

52年7月に生まれた「とす子ども劇場」は、12月2日の劇団・風の子の公演で第3回目の例会を迎えました。第1回の「大どろぼうホッチエンプロット」、第2回の「立ちあがれピノッキオくん」と、毎回、子どもたちは目を輝かせて舞台を見つめています。

子どもといっしょに参加したお母さん

#### お母さんの感想から

「立ちあがれピノッキオくん」を見て



ひさぶりに子供の感情の世界の中へつれていってもらい、そこから大人を見ることができたようです。私達大人は理想の建前の一応は立派なことを掲げています。しかし、いったいその中にどれほど生きた子どもの気持を入れてやっているのでしょうか。反省させられました。あの劇中、先生(学校)と親とがいっしょに子どものことで悩んでいる場面がありました。たしかに子どものことを気づかってのことでしょう。だけど、それは子どもを落としたまま気付かず走り回っている車のような気がしてなりません。肝心なことがわからず、空回りしている大人2人に、こっぴいき、またむなし

感じました。それら大人の姿が、気づかなかったまでも、今までとっていた自分の姿だったかもしれませんが。あんな小さな子どもが、将来に対しての夢がもう失われる残酷さ、そして痛めすぎては切れそうな顔と胸……。これも子どもの気持ち、立場になれたからこそ見えた大人の部分、子どもの部分だったでしょう。劇を見終えた今、世渡りの先輩として子どもに命令のみを与える事が無いようにしなければと強く反省させられました。が、親も弱い人間です。すぐたもともどりそうです。折があれば、このような機会を数多く持ちたいと希望してやみません。

小宮 玲子  
(布津原町、小4、小1の母)

前号訂正 市議会議員紹介のうち、久保山六郎さんの職業が「親交会専務理事」とあるのは「親交会専務理事」の誤りでした。訂正しておわび申し上げます。

ターで作製するため、住所、氏名はカタカナ書きになります。またハガキ1枚が2人分の入場券になりますので、切りはなして御持参ください。

市長選の入場券は、1月11日ごろ鳥栖郵便局に届けます。



## 市長選の立会演説会

日時 昭和53年1月17日(火)  
午後1時30分から  
場所 鳥栖市中央公民館  
持ち時間 候補者1人に30分  
※立会演説会は1回限り。ただし立会演説会申込み者が1人の場合は中止します。

## 転入者や新成人の投票は?

鳥栖市選挙管理委員会は、市長選挙の投票資格を決定する基準日を53年1月1日と決めました。これにより最近引越してきた人や新成人で投票できる人が決まりますので御了承ください。

また市長選は、市議選と同じく、投票前日までに転出届を出した人はすべて投票できません。

### 投票できる人

- 転入者…昭和52年10月1日までに、市民課で転入届をした人
- 新成人…昭和33年1月23日までに生まれ、鳥栖市に住居のある人。(昭和53年1月22日で満20歳)
- 転居者…最近、市内で住所を変わった人の場合は、12月20日までに市民課に転居届を出した人は、新住所での投票所で投票できます。12月21日以降に届けをした人は、旧住所地で。

## 不在者投票をどうぞ

1月22日の市長選挙投票日に、次のような理由で投票所に行けない人は、前もって投票ができます。これを不在者投票といいます。

### 不在者投票できる人の例

①自分の投票区外で職務に従事する人②やむを得ない用務のため鳥栖市外に旅行する人③病気や妊娠などにより歩くのが困難な人

### 不在者投票の期間

1月12日(告示日)から1月21日まで

### 不在者投票の場所

鳥栖市選挙管理委員会事務局  
(市役所1階)

※不在者投票には印鑑を御持参ください

い。また入場券が到着していませんでしたらそれをお持ちください。

### 旅行中の人の不在者投票

不在者投票できる人の例②の場合は、滞在先で不在者投票ができますので、手続きを市選挙管理委員会におたずねください。

### 入院先で不在者投票できる場合

不在者投票の指定病院や指定老人ホーム等に入院中の人は、病院長等に不在者投票をしたいと申出ると、病院内で投票できます。

(鳥栖市内の指定病院等) 玄々堂病院(曾根崎町)、鳥栖鉄道病院(秋葉町三丁目)、鳥栖松岡病院(村田町松原)、特別養護老人ホーム真心の園(平田町)

※この他の病院ではできません。

## 重度の障害者は郵便で不在者投票ができます

からだに重度の障害のある人や重度の戦傷病者で次のような場合は、郵便による不在者投票ができます。

まず自分の身体障害者手帳を確かめ、手続きや方法など詳しいことは選挙管理委員会事務局におたずねください。寝たきりであっても、該当しない人は郵便による投票はできません。

### 身体障害者福祉法第4条

1級	両下肢・体幹・心臓・じん臓・呼吸器
2級	両下肢・体幹
3級	心臓・じん臓・呼吸器

### 戦傷病者特別援護法第2条第1項

特別項症から第2項症まで	両下肢・体幹
特別項症から第3項症まで	心臓・じん臓・呼吸器

## あなたの氏名などをお確かめください

今回の市長選挙の有権者を登録した選挙人名簿を、次のとおり自由に見ていただけます。誤りがないかどうかお確かめ

- 期 間 1月5日～1月7日
- 時 間 毎日午前8時30分から午後5時まで。(土曜日同じ)
- 場 所 鳥栖市選挙管理委員会事務局  
(市役所1階 ☎33111)

## 掲載申請をもれなく

市農業委員会事務局から依頼している農業委員選挙人名簿の掲載申請書に、記入はすみましたが。昭和53年は農業委員の改選期でもあります。もし掲載申請がもれと選挙権も被選挙権もなくなりますので必ず申請をしてください。用紙は

嘱託員さんを通じて配っています。  
 (申請する人) 1000平方メートル(10坪)  
 以上の耕作者およびその同居家族で、昭和33年3月31日までに生まれた人。  
 詳しくは農業委員会事務局へおたずねください。(電話③3111、内線 235)



## 会議室お貸しします

勤労青少年ホーム

鳥栖市勤労青少年ホームの一部の部屋が、1月から無料で会議室に利用できるようになりました。利用できるのは社会教育関係団体および社会福祉団体で、利用

時間は午後1時から同5時まで。同館の休館日は利用できません。

休館日は、毎月第2、第4日曜日、日曜開館の週の火曜日、国民の祝日、8月15日および12月29日から1月3日までとなっています。(同ホームの電話④2780)

## 1月の移動図書館

1月の移動図書館の日どりは次のとおりです。読みたい本があれば、図書館(②7327)へお知らせください。できる限り運んで参ります。

- 1月18日▼旭団地公民館=10:20~11:30
- ▼儀徳町住宅広場=11:40~12:00▼山都町公民館=12:20~13:20▼平田町麓駅前住宅=13:40~14:30▼山浦団地広場=14:40~15:30
- ▼農協麓支所前=15:40~16:00 1月19日▼浅井アパート広場=10:20~11:30▼田代公民館=11:50~12:40▼曾根崎町老松宮=13:00~14:00▼高田町公民館=14:20~15:00

▼貸出しは無料、貸出期間は、翌月の巡回日までです。

## 償却資産の申告期

税法に基づき、毎年1月1日現在で、100万円以上の償却資産の所有者は、その内容を市に申告することになっています。1月31日までに税務課固定資産税係(内線 261)へ出してください。

【償却資産とは次のようなもの】  
 事業所、工場などで使用している  
 (1)機械および装置(2)構築物(へい、煙突などの土地に定着する土木設備または、工作物)(3)車両など(自動車税、軽自動車税の課税されているものを除く)  
 (4)工具、器具および備品

## 地籍図を閲覧してください

52年度に国土調査をした区域の地籍図(2別表の日どりに閲覧できないは、1月19日から1月30日までに市役所今回閲覧するところは、昭和52年7月ごろから立会いをお願いして調査および測量をした元町、秋葉町、今泉町の一部、安楽寺町の一部、本通町、今泉町の一部)1月13日~14日、安楽寺町の一部1月13日~14日、元町1月17日~18日、本通町1月17日、本通町1月18日

町名	期日	時間	場所
本町	1月11日~12日	午前9時~午後4時	本町公民館
秋葉町	1月11日~12日	午前9時~午後4時	秋葉町公民館
今泉町	1月13日~14日	午前9時~午後4時	今泉町公民館
安楽寺町	1月13日~14日	午前9時~午後4時	安楽寺町公民館
元町	1月17日~18日	午前9時~午後4時	元町公民館
本通町	1月17日	午前9時~午後3時	本通町公民館
本通町	1月18日	午前9時~午後4時	本通町公民館

## 今月の納税(1月)

市民税第4期分の納期です

## 水道修繕当番店(1月)

水道の故障修理は、管工事組合へ(電話③5038)。ただし午後5時以降、日曜日および祝日は次の当番店へどうぞ。  
 1月4日~15日 野下ポンプ店(②2682)  
 1月16日~31日 坂口組(②2408/②4667)

## 体育館の個人利用日(1月)

日	5	7	11	13	18	19	25	27
国民	休	休	休	休	休	休	休	休
平日	○	○	○	○	○	○	○	○
午前	○	○	○	○	○	○	○	○
午後	○	○	○	○	○	○	○	○
夜間	○	○	○	○	○	○	○	○

## 香典返し

社会福祉協議会へ■平川ヒロ子さん(田代大宮町、夫栄さん死亡のため)■大石寿美枝さん(本鳥栖町、父栄次郎さん)  
 ■長トシエさん(本町、夫勉さん)■高尾加代子さん(酒井西町、夫澄雄さん)  
 ■草原良久さん(元町、父清さん)■馬場綾三郎さん(蔵上町、妻トメさん)  
 ■竹下武雄さん(山浦町、父又四郎さん)  
 ■池田寅夫さん(布津原町、妻露子さん)■市原とくさん(土井町、夫博さん)  
 ■三久保善一さん(本町、夫伝さん)  
 一般寄付  
 社会福祉協議会へ■新入学児童のランドセル9個...田中呉服店(社長、田中寿

## 寄付

久さん、曾根崎町)■1000円...岩永金男さん(桜町)から拾得金を■衣類数点...中山一雄さん(東町)■子供用衣類等43点...三池三雄さん(田代上町)  
 ありがとうございます 市庁舎の泉水へ■ごぞいました 錦尾6尾...全日本愛人 鱈会佐賀県支部鳥栖分会(堀ノ内清香会長)  
 市立図書館へ■図書 449冊(14万円相当)■衆議院議員・山下徳夫さん 歳末助け合いへ■1万3467円(文化祭の折バザーの益金を)...田代中学校生徒会一同■678円...匿名■1万2975円...鳥栖市皇居奉仕団52会一同(団長、水川末男さん)■5000円...鳥栖市四六菊会■

## 祝成人ロードレース

第16回祝成人10キロロードレース大会は1月15日正午、市民体育館前スタート、立石町折返しコース(壮年は5キロ)で行われます。市体協、市、市教委の主催。参加は高校生以上で今回は団体戦は止めました。申込みは1月7日まで市教委内祝成人10キロロードレース大会係へ。参加前に健康診断を受けておいてください。

## バスケットコースを開設(スポーツ教室)

鳥栖市スポーツ教室・バスケットボールコースを開設します。1月17日までに市教育委員会社会体育係または市民体育

館事務室へ費用1000円を添えて申込むことになっています。

- 対象者 市内在住の18歳以上の一般男女、初心者および愛好者約20人
- 開設期間 1月20日(金)~2月21日(金) 毎週金曜日 午後7時30分~9時30分
- 開設場所 鳥栖中学校体育館
- 講師 鳥栖市体育協会バスケットボール部
- 費用 スポーツ傷害保険等1000円
- 服装 運動のできる服装、上靴(できればバスケットシューズ)

## 物品納入業者の登録説明会

### 九州地区補給処

鳥栖商工会議所は、陸上自衛隊九州地区補給処の昭和53年度物品納入業者の新規、更新登録説明会を開催します。

- (1)日時 1月19日午後1時30分~3時
- (2)場所 鳥栖商工会議所2階会議室
- (3)登録業種 ①販売製造、修理、売払 ②工事

## 市内スーパーの物価調

品名	銘柄	単位	最高	最低	平均	前同比
牛肉	中	100g	280	200	243	0
豚肉	中	100g	140	100	123	0
鶏肉	ブロイラー(ブツ切替付)	100g	80	58	69	0
豆腐	約10個	600g	232	225	228	+20
味噌	絹ごしを除く	1丁	65	55	61	0
天ぷら油	ビン詰	1.8ℓ	650	540	612	+41
サラダ油	ビン詰	1.8ℓ	740	720	729	0
小麦粉	強力一等粉(コメダ製)	1kg	178	128	155	-9
食パン	7枚入(約400g)	1袋	108	95	100	0
即席めん	即席ラーメン(100g)	1袋	53	52	53	+8
乾めん	10月~4月 平うどん(普通品)	250g	68	65	67	+1
醤油	本醸造、上級、薄口ビン入	1.8ℓ	435	392	412	0
みそ	小妻みそ	1kg	290	258	274	+3
砂糖	上白糖、ビニール袋入	1kg	238	225	229	+3
プレナム	塩梅原、小売店でのみ販売	100g	130	85	115	0
ソーセージ	腸詰ウインナー・魚肉	160g	204	154	176	+15
バター	普通品	225g	355	339	346	+25
チーズ	プロセスチーズ(箱入)	225g	262	255	257	+9
アルファルファ	シニアタイプ	120g	276	240	253	+16
さば缶詰	あじ付	210~220g	108	98	101	-7
あじ	真あじ	100g	90	25	55	-55
さば	さば	100g	60	40	50	-13
いか	いか	100g	150	150	150	-22
塩さけ	甘塩・切身	100g	320	320	320	+20
かまぼこ	普通品		86	74	79	+7