

人 口		世帯数	
総 数	男	女	
(+82)	(+38)	(+44)	(+63)
52,094	25,082	27,012	14,005

()は前月との比較

穂摘み炭化米が出土 全国的にも貴重な発見 今町梅坂

市教育委員会は、52年度から柚比・今町地区にある柚比遺跡群の範囲確認調査を行っています。52年度は柚比町の大久保遺跡を調査しましたが、ここからは土器を焼いた窯跡や大量の合璧棺(あわせがめかん)が出てきました。第2年次にある53年度は、まず今町の梅坂炭化米遺跡を調査しています。発掘調査は、4月10日から開始し、6月中旬ごろに終了する予定です。

6世紀の住居や倉庫跡

5月末までに明らかになった遺構としては、下段地区で住居跡5箇所、中段地区で甕棺3基、土塚墓(どごうぼ)4〜5基、住居跡4箇所、倉庫跡1箇所。上

段地区は6月初めから発掘中です。

甕棺は大人用1基、子供用2基で弥生時代中期初頭(約2100年前)のもの。大人用甕棺には人骨が残っていました。土塚墓もほぼ同じ時代で、二段掘りになっていました。合計9箇所の住居跡は、堅穴(たてあな)式住居で、時期は6世紀中ごろ(5軒)と6世紀後半ごろ(4軒)の2つのグループに分けられます。6世紀後半のグループは、火事で焼けており炭化材と焼土が住居の床面全体に散らばっていました。倉庫跡も6世紀後半ごろで、やはり火事で焼けていました。倉庫跡は、今発掘中の上段地区にもあり、共に高床式倉庫だったと思われます。

これらの倉庫跡からは、非常に大量の炭化米が出土しており、しかも穂摘みのままの状態が残っています。このように穂摘み状態で稲が発見された例は、全国的にも貴重な例になります。穂摘みで収

獲する方法は、稲作開始の時期から行われていますが、今回の調査からみて、その方法が6世紀ごろまで行われていたことになり、日本の農業発達史に大きな波紋を投げかけることになるでしょう。

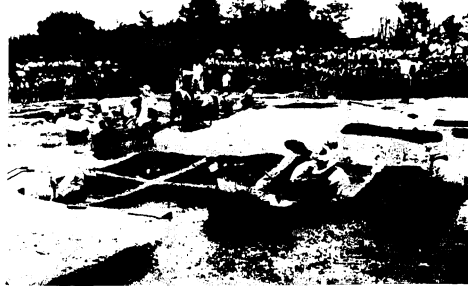
太田古墳との関係?

また、中段地区の倉庫跡からは、ベンガラ(紅殻)も多く出土しました。ベンガラは酸化鉄で作る顔料です。この倉庫の建てられた時期と太田太田古墳の造られた時期は、ほぼ同じころと考えられま

すので、あるいは太田古墳の壁画は、この倉庫のベンガラで描かれたのかもしれない。今後の大きな追求課題です。

これからの調査予定としては、8月から平原・大久保地区で行いますが、平原地区は石棺墓の調査、大久保地区は昨年度の引続き部分です。

このように発掘調査をした遺跡の詳細な報告書は、全国の発掘調査関係者がお互いに交換し合い、これによって日本の古代史がより明確にされていくのです。



田代小6年生が5月29日梅坂炭化米遺跡を見学



薬師如来像



肥前鳥居

村田浮立など4件を市文化財に

市教育委員会は、4月14日付で市指定の文化財4件を決定しました。今回の指定により市指定の文化財は8件になりました。文化財指定に当たっては、市教委が委嘱している市文化財保護審議会委員が調査、検討しています。

鳥栖市重要文化財

肥前鳥居1基(村田町八幡宮境内)… 鍋島大和守茂範が慶安2年(1649)に寄進した肥前鳥居。肥前鳥居は柱、笠木、島木が2本〜3本継ぎ合わされ、柱の頂部に台輪がつくのが特徴。轟木町の日子神社および儀徳町の老松宮にもあるが、村田八幡宮のものは製作年代が最も古い。高さ4尺。

薬師如来座像1基(幸津町、天満宮境内)…ヒノキ材による寄木造り。漆箔が施され、高さ87.4センチ、ほぼ等身大の座像で、藤原時代後期ごろ(12世紀後半)、地方仏師により造られたと推定される貴重な仏像である。市内の数少ない仏像の中で時代が最も古く、大きさも最大。

鳥栖市重要無形民俗文化財

村田浮立(村田町八幡宮、保存…村田町・江島町)…村田八幡宮祭礼の中心行

事として毎年10月中旬、村田町と江島町の氏子によって奉納される。行列浮立と獅子舞浮立から成り、行列浮立は獅子、鐘・太鼓・笛・鉄砲、槍と傘、はくま、はさみ箱による振り物および2基のみこしから構成され、江戸時代の大名行列の様式を比較的良好に残している。

また下宮と本宮で演じる獅子舞浮立は1頭に2人の男子がはいる2人立ち形式で悪霊払い、豊作感謝の芸能として貴重。

鳥栖市重要有形民俗文化財

六地藏1基(蔵上町・バス停横) 六地藏は、あらゆる衆生を救済する偉大な力、六道(地獄、餓鬼、畜生、修羅、人間、天上)を蔵する仏として建立された庶民の信仰の対象。天文22年2月の銘文があり、市内に存在する15基の六地藏中、年代の明らかなものでは市内最古。高さ1.84尺



六地藏



村田浮立(50年10月写す)

曾根崎町で窒素酸化物を測定

6月から3か月ごとに4回調査

県公害課と市環境課は、大気汚染防止対策の基礎資料を得るため、曾根崎町で6月14日から自動車排出ガスによる窒素酸化物の分布調査を行います。

測定地域は、国道3号線曾根崎町交差点を中心とする直径約400位の範囲57地点。地上から1.5～2位の高さにトリエンロールを含ませた試験紙をつり下げ3日間放置する方法で測定します。測定は

6月14日、15日、16日を第1回とし9月12日、54年3月と今年度中に4回。環境課は、測定点付近のかたには特に協力依頼をするほか、いたづらをしないように呼びかけています。

また昭和54年3月8日、9日、22日、23日には、曾根崎町交差点横で県の大気環境測定車による大気汚染調査を行う予定です。



国道3号線、曾根崎町交差点付近

今のうちに草刈りを

雑草が茂る季節になりました。市が昭和50年に制定した「空き地等の環境に関する条例」いわゆる草刈り条例は、次第に市民の間に浸透していますが、毎年夏を中心に市民からの苦情が環境課に持ち込まれます。

50年度には市民の苦情が43件、市調査による空き地41件。51年度は苦情49件、市調査48件。52年度は苦情37件、市調査62件。これらのうち50年度は9件、51年度8件が草刈りができないまま終わりましたが、52年度は99件全部が解決しました。市は苦情があったところや調査したところの所有者に電話や文書で草刈りを依頼し協力してもらっていますが、土地所有者が市外に住んでいて、連絡に手間取ったりした場合、なかなか時間がかかります。

環境課は、4～5月にまず公有地の草刈り作業をすませ、6月から市内の調査を行う一方、草刈り機5台を用意して団体や企業、地域などまとまって草刈り作

業をするときに無料で貸出しています。

雑草の生い茂ったところは、市街地とその周辺の住宅地に目立ち、美観を損うばかりでなく、蚊・ハエの発生源になったり、ゴミの不法投棄の場所になったり

火災を誘発するなど、わたしたちの暮らしに好ましくない結果を引き起こします。草が小さい今のうちに、ぜひ草刈りをいたしましょう。

防犯灯設置に118万円 市防犯協会の53年度予算きまる

鳥栖市防犯協会の53年度理事会は、4月27日行い、53年度の事業計画や予算を審議しました。

事業は、防犯灯設置（予算118万円）をはじめ、季節ごとの防犯運動、水難および防犯標柱の点検などを行います。これらの事業を行う財源のおもなものは、年間1世帯当たり50円ずつ出し合う防犯協会費66万円、市の補助金73万円が大きなもので、前年度の繰越金等合わせて総額141万9600円となっています。

なお、同理事会で了承された昭和52年

度歳入歳出決算書によると、歳入決算額は141万0124円、歳出決算額は138万15

24円。歳出の内訳は防犯灯施設費114万9740円、鳥栖警察署管内市町村で作っている鳥栖地区防犯連合会負担金22万1800円、会議費8000円、消耗品費1984円となっています。

昭和52年度は防犯灯82灯を新設、2灯を修繕したほか、防犯パレード、防犯市民のつどいを実施。また青少年非行や犯罪の温床になり易い空き家、水難危険箇所を調査したところ、空き家20戸、水難危険箇所10という結果でした。空き家については鳥栖警察署のパトロール強化を

火災のおわびとお礼 市長 原 忠實

市立麗小学校で、6月12日午前11時55分ごろ給食室から出火し、折からの強い西風にあおられて校舎1むねを全焼いたしました。焼けたのは、給食室、家庭科調理室、家庭科室、特殊学級、視聴覚教室、および2年生の3学級、合計8室です。大切な財産を焼失しましたことにつきまして深くおわび申し上げます。

消防関係者をはじめ、先生、地元の方々御協力により、他の校舎への延焼をまぬがれ、火災現場の跡かたづけには、PTAはじめ鳥連会の方々の御力をいただき、皆さんの御協力と御厚意に厚くお礼を申し上げます。

当面、校長室等を普通教室に代用し、直ちに机、いす、教科書等を整えて学校運営をいたしますが、当分の間、何かと御迷惑をおかけすることと思います。給食室、校舎の復旧には早急に取り組む所存でございます。

市民の皆さん、特に地元の皆さんにはたいへんおさわがせし、御迷惑をおかけいたしましたことを心から深くおわび申し上げます。

依頼したほか水難防止標柱15本、防犯標柱10本を増設しました。この標柱は経費節約のため日本エタニットパイプ（株）鳥栖工場から寄贈を受けたものです。また九州電力（株）鳥栖営業所は、防犯灯13灯を寄贈しました。

「西田区」を独立扱いに

儀徳町西田地区の住宅団地（158世帯）は、このほど「西田区」という名で独立することになり、区長（嘱託員）に、中野英治さんが決まりました。

同地区は、佐賀県労働者住宅生活協同組合によって建てられた分譲住宅50戸に、昭和51年4月初入居以来、今日まで149戸が建設され、新しい住宅団地を形作っています。このため周辺8戸を含め、一つの行政区として独立したいという、居住者の意向が高まり、市としてもきめ細かな行政サービスを提供する立場から、実情に即した取扱いをすることになったのです。

市は、市内の住宅団地等の発展に伴い新しい町を設けるに際しては、行政区画審議会に答申し、総合的に判断したうえで決定していますが、今回の取扱いは、公に町名が決定したというのではなく、あくまでも便宜的なものです。

農委選 不在者投票と選挙運動

6月1日号に引続き、農業委員選挙についてお知らせいたします。

不在者投票はこうして

7月14日の投票日に、投票区外に旅行したり勤務したりする人または病気、けが妊娠、からだの不自由な人、高齢などのため歩くのが著しく困難で、自ら投票所に行き投票することができない人などは、次のとおり不在者投票をすることができます。

不在者投票の期間…7月4日～13日、毎日午前8時30分から午後5時まで（土曜、日曜も休みません）

不在者投票の場所…鳥栖市選挙管理委員会事務局（市役所1階）

選挙運動はこうして

選挙運動の期間…立候補届のあった日から選挙の前日までの期間。ただし選挙事務所は投票所から300m以内なら選挙当日も設置することができます。

選挙運動の内容 市議会議員の選挙とほとんど変わりませんが、次のようなことには、公職選挙法は適用されません。

- ・未成年者の選挙運動・飲食物（簡単な茶業程度）・自動車等の使用・ハガキその他の文書の配布・ポスター、立札、看板類の掲示

公職選挙法が準用され禁止されていることは

選挙運動でとくに注意を要する事項は次にあげるものです。

- (1)通常用いる茶業以外の高価な飲食物を提供すると、買収や饗応などと疑われるおそれがあります。
- (2)とくに公職選挙法が準用され、禁止されているのは饗応、買収、利誘導、戸別訪問などです。

収支報告 選挙運動費用に関しては、収支報告の必要はありません。

立候補者が定数のとき 投票はなく、選挙会で決定されます。

※詳しくは市選挙管理委員会にお問合わせください。

☎3111内線 268,269,270

若楠療育園が開園 “市民のみなさんどうぞよろしく”

重症の心身障害のある子どもやおとなが、医療の目の届くところで一生安心して暮らせる家——と、昨年9月着工以来大きな関心を集めている若楠療育園は、今町のみどりの丘に5月1日開園しました。

同園は社会福祉法人・若楠の経営で、自らも1人の障害児を持つ、山浦町の横尾英彦さん(44、横尾物産(株)社長)が、心身障害の子どもの施設はあっても満18歳以上のおとなの施設がない現状から、心身障害者が一生暮らせる施設をどうしても造りたい、と関係方面に熱心に働きかけて実現させたもので、全国でも初めての施設です。

市も500万円を援助

横尾さんが提共した用地約2万7000平方に、鉄筋2階建の管理棟およびこれに続く鉄筋平家建の居住棟各1むね、延べ2000平方に建てられ、50人の障害児(者)が暮らせるようになっています。事業費約3億円のうち自転車振興協会が2億6000万円、県が4100万円、市が500万円を助成しました。引続く増設工事が終わると100人が入園できるようになり

ます。6月1日現在で30人が入居しましたが、7月までには定員の50人がいっぱいになる予定です。

明るく広い住まい

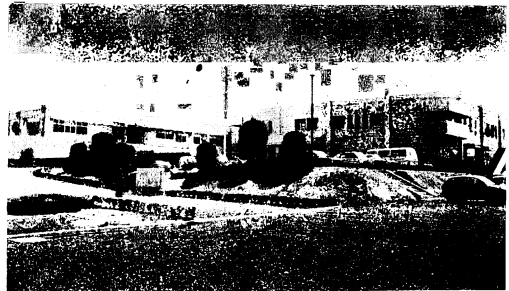
居住棟には細かな配慮がほどこされ、たとえば、廊下もベッドのある部屋と同じくらい広く、天井に自然採光の工夫をこらしています。また各人のベッドの回りはカーテンを引いてプライバシーが保てるし、1ベッドに1個ずつのライトと、単に病人を“収容する”のではなく快適な暮らしを、と配慮され、明るく広々とした住まいになっています。浴室や便所も特別な設備があるほか、万に備える避難口が11箇所設けられ、車いすのまま脱出できるようになっています。

管理棟には事務室や診察室関係の部屋があり居住棟と廊下でつながっています。入園者の世話をする職員は、保母、奈母、看護婦、指導員、給食婦、事務員など44人、専従の医師1人のほか嘱託医2人。

保ちたい市民との交流

建物の周囲は、みどりのスペースがいっぱい、目下造成工事を継続中。入園者が花壇の間をぬって車いすで散歩できる遊歩道、軽スポーツができるような広

居住棟の中央にある看護婦室付近



みどりがいっぱい丘に立つ若楠療育園

場などが造られています。大石政隆事務局長は「わたくしたちは、若楠療育園を一つの大きな家族と考へ、「ありがとう、すみません、どうぞ」を合い言葉に和気あいあいとした家庭にしようと思っています。しかもこの施設は、社会から孤立したものにしたいくありません。ですから市民のみなさんも、気軽に若楠園の花やみどりの庭に散歩がてら立ち寄りいただきたいし、広場などはゲートボールなどにも使っていただきたい。また市内にないような高額な医療施設も利用してもらおうと思っています」と話しています。

相次ぐ善意の寄贈

同園には開園前から市内の人々の善意が寄せられており、サークル四季のおむつ作り、ライオンズクラブの旗掲揚台、福岡市の画学生による壁画制作ほか市民から庭木や庭石、現金の寄贈も相次いでいます。

若楠園建設は、不幸な子どもを持つ親にとって大きな福音であるばかりでなく、国の福祉行政が全く手をつけていない、おとなの重症心身障害者福祉を大きく前進させる推進力といえます。

分譲住宅の入居者募集 市内では加藤田町に10戸

佐賀県住宅供給公社は、53年度の分譲住宅入居者を募集します。市内では加藤田町の10戸ですが、このほか県内6団地で100戸を募集します。加藤田町については、鳥栖市役所建設課住宅係(☎3311、内線229)に申込んでください。

- 申込受付 6月20日(火)～27日(火)
- 積立方法 1年積立
- 入居予定 昭和54年7月末
- 規模 土地 252～418平方、建物71～86平方、木造平家または2階建4DK
- 価額 1310万円(このうち住宅金融公庫融資が500万円ですから自己負担の頭金は810万円)

※自己資金の調達には、次のような制度が利用できます。

- (1)住宅公社と佐賀銀行の提携による住宅ローン (2)各種年金融資 (3)財形貯蓄による住宅資金貸付

高齢者の居室整備 に資金を貸します

県は高齢者の居室整備資金の申込みを受付けています。同居している65歳以上の親族の専用居室を造りたいが、資金の調達が困難という場合に借ることができるもので、貸付限度額は85万円、利率は年3.5、1年据置き10年間で償還。申込みは6月末までに福祉事務所へ(☎3311、内線292)どうぞ。

保母試験の準備講習

県は保母試験の準備講習会を次のとおり行うことにしています。詳しくは市社会福祉協議会(☎33111、内線293)におたずねください。

- 願書受付 6月19日～7月4日
- 講習期間 7月17日～7月23日
- 講習場所 佐賀県農協会館
- 保母試験 8月1日～4日、佐賀商業高校

親子で読書会へ 参加しませんか

市立図書館は、親子で参加する読書会会員を募集しています。親と子が共に読書の時間を持とうというので、市立図書館では初めての試みです。詳しくは同館へお問合わせください。(☎27327)

- 期間 7月から来年3月まで
- 場所 本町三丁目 市立図書館
- 日時 毎月第3土曜日、午後1時30分から
- 会費 「母と子の読書新聞」代金など年間200円
- 申込締切 6月末日

新刊案内

〔児童向〕・じゃがいもくん(ポリマー・ビンダー)・ドイツ兵の夏(ベティ・グリーン)ほか〔一般向〕・紫陽花舎随筆(鍋木清方)・殺意の三面峡谷(太田蘭二)・法と秩序(ドロシイ・コーナック)・ルイス・キャロル詩集・かわい女の子の服・入園から卒園までに・イリオモテヤマネコ・もはや技術なし(星野芳郎)・ドキュメント原子が災害(ジョン・フロー)ほか

市立図書館の開館時間は、次のとおり。

★日曜日から金曜日までは午前9時～午後4時まで★土曜日は午前9時～午前11時30分まで

越益資金を貸付け

- 貸付対象 小中企業者または組合の仕入資金および短期運転資金
- 貸付条件 (1)貸付限度額…500万円(組合は1000万円) (2)貸付期間…5か月以内 (3)貸付利率…年6.9%以内
- 申込期間 6月6日～7月20日
- 申込場所 鳥栖商工会議所業務課

市の人事異動 (6月1日付)

- ・企画課参事→向井虎之助(総務課付)
- ・環境課公害交通係長→井上彦人(環境課公害交通係)・退職→久米アサ子(総務課付)

国民年金 申請免除の手続きは早く

長い人生には、生活が苦しくて国民年金の保険料を納めることができない、というときもあると思いますが、このようなきも無届けで放置していると、先になって年金がもらえないというふうなことになる。

このようなことにならないために、国民年金には、申請免除という制度があり県知事に申請して一時保険料納付を免除してもらうことができます。これは本人や家族の前年の所得によって各年度ごとに認められますので、今年度当初から免除してもらいたい人は、早急に申請の手

続きをしてください。

市民課国民年金係

(☎③111内線 210)

狩猟者講習会ひらく

佐賀県は、鳥獣保護及狩猟ニ関スル法律の規定により、昭和53年度狩猟者講習会を次のとおり開催します。同講習会は経験者講習と初心者講習に分かれており、経験者というのは、昭和50免許年度から52免許年度までの間に狩猟免許を1回以上受けたことのある人、初心者はその以外の人をいいます。

- 経験者講習＝6月30日(金)、佐賀市高木瀬町東高木、佐賀県佐賀総合庁舎
- 初心者講習＝7月13日(木)、14日(金)、佐賀市高木瀬町東高木、佐賀県佐賀総合庁舎
- 受講申込み＝受講申込書に住民登録簿、手数料および写真1枚を添え、佐賀県保健環境部環境整備課自然保護係(〒840 佐賀市内一丁目1-59)へ講習会の5日前までに届すこと。
- 問 合 せ＝上記の申込先へ。

大学卒の警察官を募集

佐賀県警察は大学卒12人、大学卒業見込12人の警察官採用試験を行います。問合わせや申込みは鳥栖警察署警務課へ。

- 受験資格 I類…昭和26年4月2日から31年4月1日までに生まれた男子で大学卒業者または昭和53年9月までに大学を卒業見込みの者 I類… I類と同様の出生者で昭和53年10月以降、昭和54年3月までに大学を卒業見込みの者
- 受付期間 6月9日(金)～7月8日(土)
- 一次試験 8月6日(日)、佐賀西高等学校
- 二次試験 9月
- ※佐賀県警察のほか、警視庁、神奈川県、愛知県、大阪府、兵庫県各都府県警察合計10人の採用試験も合同で行われますので詳しくは鳥栖警察署へおたずねください。(☎③2131)

〈ボーナスの季節〉

貯蓄は利息のよいものを

楽しみなボーナス。「あれも買いたい。これもほしい」というところでしょうが、あまり気を許してはお金に羽がはえて飛んでいってしまいます。

ボーナスの使いみちは、貯蓄増強中央委員会の調査によると「5割以上貯蓄する」という回答が全体の34.4%と最も多く、衣服やレジャーなど、毎月のサラリーでは満たしにくい支出にあてられるほか、相当の割合が貯蓄にまわされていることがわかります。

また、ボーナスからの貯蓄は、一般に住宅、教育、老後といった長期生活設計の積立資金だといわれます。ボーナスの

貯蓄は、このような目的をふまえて、少しでも利息のよいものを選ぶことが大切です。鳥栖郵便局

7月の菊づくり講習

7月2日(日)午前10時から中央公民館2階で、大菊巨大輪花の大鉢への定植と肥料のやり方を講習します。無料です。

鳥栖菊花会

専売が花種子を寄贈

日本専売公社鳥栖営業所は、グリーンキャンペーンの一環として、花の種子、300袋を市に寄託しました。市は6月4日の菊苗配布に際し共に配りました。

水道修繕当番店(6～7月)

水道の故障修理は、管工事組合(☎5038)へ。ただし午後5時以降、日曜日および祝日は次の当番店へどうぞ。

6月16日～30日 中央設備 ☎②4410
7月1日～15日 高倉工務店☎②4358

体育館の個人使用日(7月)

区分	4	5	12	13	19	22	26	28
	火	水	水	木	土	土	水	金
午前	×	○	○	×	○	×	○	×
午後	○	○	○	○	○	○	○	○
夜間	×	○	○	×	○	○	○	×

“花火”はおとながついて

- 花火遊びは、おとながついて、次のことを守り危険のないようにしましょう。
- ★花火遊びは、必ずおとながついて。
- ★花火に書いてある遊びかたを必ず守る。
- ★水バケツを用意しておく。
- ★燃えやすいものがない広い場所です。
- ★花火は人や家の方へ向けないように。
- ★風の強いときは、花火はやめよう。
- ★途中で火が消えても、花火のをぞきこんだり、いじったりしない。
- ★花火をポケットに入れたり危ない。
- ★一度にたくさんの花火に火をつけない。
- ★花火をほくして遊ばない。

親子で参加しよう オリエンテーリング 県大会が田代公園コースで

佐賀県と市教育委員会は共催で「体力づくりちびっ子オリエンテーリング県民大会」を鳥栖市で行います。自然の中で親子の心のつながりを深め、健康な家庭づくりの一助にしてほしいというもので、地元鳥栖市から多数の参加を期待しています。

- 期 日 6月25日(日)
(雨の場合は7月9日)
- 会 場 田代公園(集合は広場)
- 参加対象 原則として親子2組(幼児と親の計4人)を基準にする。
申込は幼児と母親(または父親)(両親と子どもの計3人も可)
- プログラム 午前10時…受付、10時30分…開会式と説明、11時…オリエンテーリングスタート、正午…ゴール、零時20分…表彰と閉会、
- 申込み 6月20日まで佐賀県青少年対策室へ申込むことになっています

が、詳しくは市教委社会体育係(☎③3111、内線 342)へ問合わせてください。

- 注 意 当日は板敷、赤ボールペン弁当を持参してください。

楽しくレクリエーションの一日を

「いつでも」「どこでも」「だれでも」でできるレクリエーションをという趣旨で市教育委員会は、昨年に続き2回目の「鳥栖市民踊・レクリエーション大会」を開きます。子どもからお年寄りまで多数参加し、楽しい1日にしてください。家族づれ、職場グループ、団体単位でどうぞ。もちろん個人で参加してもすぐ仲間ができますよ。

と き 6月25日(日)
ところ 市民体育館
プログラム 午前8時30分受付、午前9時…軽スポーツゲーム(吉田正勝講師)、午前10時30分…フォークダンス・レクダンス(三島弘之・池田純美子講師)、午後1時…民踊(原サツキ講師)

体力テストをぜひ

市教育委員会は、壮年体力テストを行います。これは30歳以上の壮年の人々が自ら体力を確かめ、その結果に基づいて適当な運動を生活に取り入れるようにという趣旨で行うものです。ぜひお出かけください。職場単位での参加などいかがでしょうか。

- 対 象 30歳以上で市内在住の人または市内勤務の人。
- 日 時 7月6日(木)、7日(金) 午後1時～午後8時
- 場 所 市民体育館
- 内 容 反復横とび、垂直とび、握力、ジグザグドリブル、急歩
- 申込み 当日、会場で受付。職場単位での申込みは6月30日(金)までに社会体育係へ(☎③3111内線342)

市民プール利用開始

市民プール(鳥栖西中内)は、7月2日から9月15日までの日曜日と祝日の利用を開始します。プールは25℃、8コー

ス、水深1.2℃～1.4℃。利用時間は、午前10時から午後5時まで。

- (使用に当たって)
- 使用料は無料です。小学生以下は保護者同伴でプール内での注意事項や指示を守ってお互いに気持ちよく利用しよう。
- (問合せ) 市教委社会体育係(☎③3111内線 342)

少年柔道会を募集

鳥栖少年柔道会は、会員を募集しています。月曜日から金曜日まで毎日午後6時から午後8時まで、鳥栖警察署道場(3階)で練習をしていますので、おいでください。詳しいお問合せは布津原町の緒方勝一さんへ(☎③3417)

前号訂正 2ページ「農作業賃金標準額」の表に「10アール当たり」とあるのは「10アール1回当たり」の誤りでした。また「寄付」のうち「■樋口善市さん(本島橋町、母キヨさん)」とあるのは「妻キヨさん、また「■天本俊正さん(加藤田町、後一さん)」とあるのは「父俊一さん」の誤りでした。訂正しておわび申し上げます。