

発行所 佐賀県鳥栖市宿町1118番地
〒841 鳥栖市役所
(電話09428③3111)

とす市報

8月15日号

No.0403

(昭和54年8月17日発行)

市民の動き

(昭和54年8月1日現在)

人		口		世帯数
総数	男	女		
(+7) 53,120	(-3) 25,601	(+10) 27,519	(-18) 14,377	

()は前月との比較



婦人教養講座の開講式

婦人は学習意欲がおうせい

▶婦人教養講座開講◀

7月1日号の市報などで募集していました。中央公民館主催の婦人教養講座が7月30日に開講しました。募集定員は50人でしたが、受講申込者が70人もあり、婦人は学習意欲がおうせいだと主催者を喜ばせています。

学習内容は、西日本新聞解説委員長の

益田憲吉氏や佐賀大学の永松政俊教授など有能な講師を迎え、時事問題、古典文学、市の文化財および人間と自然環境など幅広く、来年の1月まで13回にわたり行われます。8月6日・7日には、宿泊研修による八丁原発電所などの社会施設視察もありました。

おいしいみそができました

6月4日に開館した農家高齢者創作館(真木町)で、7月24日から27日まで4日間、三菱養業農業改良普及所から2人の講師を招き、農家の主婦30人ほどがおいしいみその作りかたを教わりました。講習の合間には、こんにゃくの作りかたなども学びました。



みそづくり講習会(農家高齢者創作館)

青大で友だちを作ろう

市教育委員会主催の青年大学講座は、このほど開講しましたが、まだ定員にゆとりがありますので、どなたも御参加ください。年齢・性別に制限ありません。毎週2回午後7時~9時、市立図書館2

階で行っています。一般教養にレクリエーションに、学びながら遊びながら新しい友だちを作るよい機会です。

申込み、問い合わせは教委社会教育課(☎③3111、内線341)へどうぞ。

青大と私

大嶋カズヨ(元町)

青年大学講座に参加するようになって、もう3年である。ここで色々な人に出会い、また色々な体験をすることができた。

1年目、何もわからずに、ただ出席するだけだった私。2年目、週に2時間の講義を充実したものにするため、いかに多くの人の協力が必要かわかった。そして3年目、あらためて、私にとって青大とは何かと考えさせられた。

今年は残念ながら、ほとんど講義に参加できずに終わってしまったのだが、参加するたびに思ったのは、自分の心がマンネリ化して何に対しても新鮮さを感じられなくなったことである。あまりに青大というものに慣れすぎて、本来の青大の意義を見失い、「青大」という言葉だけが自分に重くのしかかりはじめていた。講義や自治会を、本当に自分のものとして考え、実行できたか、私は自信がない。やらなくてはいけないという義務感ばかり先に立って、実際に何もできていなかった、というのが実感である。

メインテーマの心理学も、「コンプレックス」という言葉が自分で感じていたものより、ずっと幅広く深い意味のものであることがわかった。だが本を読んで、自分がたくさんのコンプレックスを持ち、自我というおさえがあり、また、無意識な部分と意識の部分など、いくつもからみあって、いつか自分というものができるともわかったが、実際自分の考え方や行動を照らし合わせて行くと自分がわ

53年度の青年大学講座受講者は1年間を振り返って、文集「青年大学」を作りました。その中から大嶋カズヨさんの「青大と私」を御紹介します。青年大学への道しるべになればと思います。

からなくなってしまい、悪いと感じることばかりである。決して自分というものを卑下しているのではないが、自分の気持ちの持て行きかたの難しさ、他人と自分と接するとき、言葉での意志の交換など、改めて考えさせられた。

こんなに、何年も青大に参加して、本当に「青大と自分」という言葉を感じ得たのは、今年だけである。ただ毎週足を運ぶだけの青大になっていないだろうか？ また、自分に青大がどんな影響を与えてくれたか？ そして、自分が何をつかもうとして、青大に参加したのか？ いろいろな疑問が私を襲う。私は、弱い人間である。だから何かを頼らうと、いつもすがりつくものを探している。でもなかなか見つからずにはとぼとぼ歩く。その時、青大は私に、仲間を与えてくれ、多くの人を知ることにより、新しい自分を見つける材料を見つけ出すことができた。

これからは、その材料をもとに、自分というものを、もっと大きく成長させて行きたい。それが青大で学び、いっしょにここまでやって来てくださった方々への感謝にもなると私は信じます。

特例納付(国民年金)に 世帯更生資金貸付け

国民年金保険料を特例納付しないと、高齢年金または通算高齢年金の受給資格を取得できない人で、世帯の所得が低い場合は、次のように世帯更生資金(福祉資金)が貸付けされます。
◎貸付額 特例納付に要する金額の2分の1額以内で、25万円までが限度です。
◎償還期間など 据置期間(貸付日から6か月間) 経過後3か年間。ただし、据置

期間経過後は年3%の利率で利子が加算されます。
◎手続き 市役所国民年金係または佐賀社会保険事務所で「特例納付額等確認書」をもって、来年5月31日までに鳥栖市社会福祉協議会へお申込みください。詳しいことは、国民年金係(☎③3111 内線210)または社会福祉協議会(☎③3111 内線293)へお問い合わせください。

『鳥の里』 近く創刊

鳥栖、三菱養業を対象にした郷土雑誌『鳥の里』創刊号が近く発行されます。主な内容は、鳥栖市と周辺の歴史散歩のほか、8~10月の行事などの歳時記、方言盗み聞き、句でつづる郷土史、その他文化グループなどの情報が、ふんだんな写真入

りで紹介された読みやすいもの。B6判のポケットサイズ74ページ、市内の書店のほか市教育委員会および公民館でも取り次ぎます。

1冊500円で『鳥の里』刊行会発行。

水道修繕当番店

水道の故障修理は管工事組合へ(東町二丁目☎⑤5038)。ただし午後5時以降、日曜日および祝日は次の当番店へお申込みください。

8月16~31日 中央設備(☎②4410)
9月1~15日 鳥栖設備(☎③3177)

バス停留所の変更

(お知らせ)

8月1日から本町二丁目のバス停留所(池田商店前)が原産婦人科医院前に変更されました。

江島町チーム (小学生の部) 宿町 A チーム (中学生の部) が優勝

市教育委員会および市体育協会主催の、夏休み恒例の少年野球大会が猛暑の中、高校野球にも劣らぬ父兄たちの応援をうけ、市内各グラウンドおよび市民球場で行われました。

小学生の部は、各校別大会 (59チームが出場) で優勝した6チームで中央大会が7月30日、中学生の部は出場42チームで8月4日から6日まで行われました。

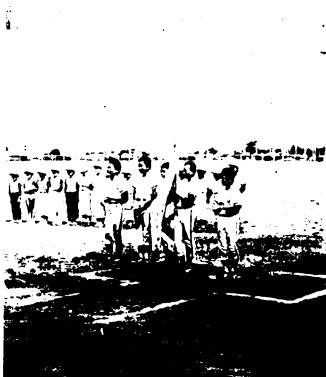
熱戦の結果および一部試合の経過は、次のとおりです。上位2チームは8月10日から佐賀市で行われる県大会に出場します。

小学生の部

優勝：江島町チーム、準優勝：曾根崎町チーム、3位：宿町および今泉町チーム
準決勝＝曾根崎町9対5今泉町・江島町3対2宿町
決勝＝江島町3対0曾根崎町。

中学生の部

優勝：宿町 A チーム、準優勝：萱方町



小学生の部表彰式 優勝江島町チーム(市民球場)

チーム、3位：加藤田町・桜町チーム
準決勝＝宿町 A 2対1加藤田町 萱方町3対1桜町
決勝＝宿町 A 4対1萱方町

- 阿世賀正義・25佐藤一広
- 青年女子 (1位) ◀平泳：50佐藤伊東ゆかり 背泳：50佐藤村山まゆみ バタフライ：50佐藤原涼子
- 一般男子 (1位) ◀平泳：50佐藤古川正和 自由形：25佐藤柏木隆義 バタフライ：25佐藤藤原正孝
- 壮年男子 ◀自由形：25佐藤古賀司郎 平泳：25佐藤有馬安徳
- 50歳以上 (1位) ◀自由形：25佐藤木進

市民水泳大会ひらく

唐津市で行われる第32回県体夏季大会の子遊を兼ねた市民水泳大会が、7月29日に基里中学校プールで行われました。成績は次のとおりです。県体での各選手の活躍を期待したいものです。

- 青年男子 (1位) ◀自由形：50佐藤藤伸二・25佐藤副秀起 平泳：50佐藤副秀起・25佐藤山田雅文 背泳：50佐藤石則夫・25佐藤賀賢祐 バタフライ：50

夏バテ防止に「う」の字のつく食べ物を

わたしたちの体は、体温を調節するために、常に発汗作用を行っています。

とくに夏は、これといった汗をかかなくても、1日に900cc (牛乳びん約5本分) にもぼる水分が、わたしたちの体から蒸発するといわれます。このときの蒸発熱が体温を奪い、調節作用を果たすのですが、同時にそれなりのエネルギーを使います。ですから、発汗作用が激しいと、その分よけに疲れ、夏バテの原因にもなります。

夏バテは、やがて体力の衰えにつながるのですが、そうならないうちに回復させるのが、健康保持の秘訣です。それには、夏の食生活をどう工夫するかが大切なポイントになります。

ところで、日本人は昔から、夏の土用の丑 (うし) の日にウナギを食べる習慣があります。また夏の暑い間は、ウメボシやウリを好んでよく口にします。

ウナギは、たんぱく質や脂肪、ビタミンAを多く含む「スタミナ源」として重宝がられ、ウメボシは食欲を増進させ、新陳代謝を活発にする働きがあるといわれています。

夏バテ防止に「う」の字のつく食べ物を――わたしたちの祖先が生んだ、すばらしい、「生活の知恵」といえます。

また、食品では、でんぷん質より脂肪分を多くとるように心がけたいものです。そのためにも、毎日の食卓に小出しのできる酢やウメボシ、サラダオイル、ゴマ油などを常備しておくとういでしょう。

たばこは市内で購入しましょう

たばこ消費税は市の財源として役立っています。

49人のお年寄りが参加

中央老人福祉センター主催の第16回市長杯争奪老人囲碁将棋大会は7月25日に行われ、元気で自信満々なお年寄り49人が参加しました。

熱戦の結果は、次のとおりです。

碁の部 ◀優勝：末次満次 (今泉町)、1位：上野正弘

“夏まつり”

終わる

鳥栖の夏まつりは、7月21・22日の鳥栖山笠 (主催山笠奉賛会) を皮切りに始まり、雨天のため25日に延期した市民花火大会 (主催鳥栖青年会議所) として、夏まつりの最後を飾るまつりとす“79 (主催まつりとす実行委員会) が29日に行われました。主催者の発表によると今年の夏まつりの入出は、8万人だったそうです。



まつりとす“79パレード (歩行者天国)

(今泉町)、2位：伊東竹次郎 (本町)、3位：村山貞次 (古野町)。

将棋の部 ◀優勝：執行隆 (三島町)、1位：石川定次 (大正町)、2位：吉家常次 (京町)、3位：板倉清 (山浦町)。



老人囲碁将棋大会の熱戦 (中央老人福祉センター)

実本親子チームが優勝

第2回親子バドミントン大会が7月22日、市民体育館で行われました。今回は、8組と出場チームが少なかったが、出場者の中に8月17日から神戸市で行われる中学校全国大会に出場する三谷由紀さん (本町二丁目) や、8月5日から日田市で行われる中学校九州大会に出場する安納貴司君 (布津原町) の顔が見えました。試合の結果は次のとおりです。

- 1位：実本親子チーム (宿町) ▶ 2位：今川親子チーム (布津原町) ▶ 3位：松井親子チーム (布津原町)



みどりの相談室

緑化樹 (庭木、花木) を育てる場合、通常の管理では、病害虫の防除、整枝せんてい、肥料の施用、除草などがあり、どれが欠けても順調な生育ができません。病害虫の防除について前に述べましたが、違った角度からもう一度とらえてみたいと思います。

病害について

発病部	病名	被害・樹種	防除法
樹木全体	ウイルス病 (バイラス)	ツバキ、ジンチョウゲ、マサキ、ナンテン、バラ	焼却
幹・枝	フジのガンシユ病 (コブ)	フジ	焼却、切除、焼土
	フランド病、ガンシユ病、胴枯病、テングス病、コウヤク病	サクラ、カンパ、ササ、サクラ、ウメ、ボブラ、ケヤキ、キリ	同上 カイガラムシ防除
葉	ウドン病、ヌメ病、サビ病、はんに病、赤星病	バラ、サルベリ、多数 ボブラ、ブドウ、タケ、マツ、ツゲ 多数 ナシ	薬剤散布 〃 〃、被害部切除
根	根頭ガンシユ病、紫、白モシハ病	ウメ、カエデ、サクラ、バラ、ホケモシゴウ、ヤナギ、スギ、マツ、カラマツ、クワ、スギ、キリ、ジンチョウゲ、ボブラ	焼却 被害部切除 焼却 被害部切除

省エネルギーはあなたの手から

電気は蓄えができない 輸入もできない

電気は照明、電気製品をはじめ工場の動力など用途が広く、そのうえ、クリーンで安全なエネルギーであることから、生活水準の向上、産業の発展とともに使用量は毎年大きな伸びを示しています。

ところで、この電気の約7割は石油を燃料とする火力発電によるものです。しかし、わが国の石油はほぼ全量を海外に依存しており、増加する電力需要をまかなうだけの石油を確保していくことは、年々むずかしくなっています。

このままでは、今までのように必要な

だけ電気を確保することは、むずかしくなるかもしれません。

しかし、電気は節約することができます。電気を上手に、効率的に使うことによって、わたしたちは快適で便利な暮らしを送ることができるのです。

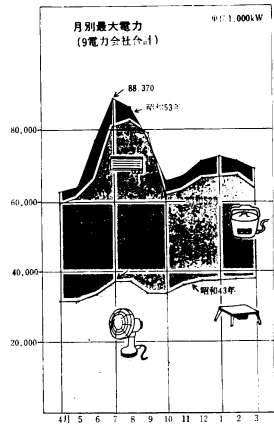
1年中で最も多く電気を使うのは8月で、その3分の1はクーラーの使用によるものです。

1日の中でも、気温が高くなる午後2時前後で、クーラーがフル回転する時刻です。これに高校野球のテレビ観戦が

重なると、電力消費はピークに達します。

クーラーの涼風の中で野球を楽しむ一方で、わが国の発電所は、バンク寸前に追い込まれることになるのです。

ことは、石油消費量の5%節約という国際的な取り決めに従って、冷房温度を摂氏28度程度とするよう、国をあげて努力しています。わたしたちもできるだけ協力したいのです。



暮らしの中の省エネルギー みなさんからの提案を募集

県および「資源とエネルギーを大切に」する県民運動推進会議は、暮らしの中のエネルギーの上手な使い方、エネルギー節約の具体的実践例および生活の中でエネルギーを無駄なく大切に使うための方法など、県民みなさんからの提案を

次のように募集します。
◎字 数 400字詰原稿用紙5枚程度
◎締 切 54年10月1日
詳しいことは、佐賀県福祉生活部県民生活課（佐賀市内1-1-59 ☎27413）へおたずねください。

納付はお済みですか

◎8月31日は、個人事業税（1期分）の納期限です。
10日ごろに納税通知書がみなさんのところへ届けられていると思います。早目に県内各郵便局、銀行および県税事務所などで納めてください。
◎個人事業税・料理飲食等消費税・自動車税の納付は口座振替で。

金融機関がみなさんの預金口座から納税する方法で、納期のためにわざわざ納めに行く必要もなくて便利です。手続きは、口座振替依頼書および納付書送付依頼に必要事項を記入し、あなたが預金されている金融機関（郵便局を除く）へ提出してください。
不明な点は、佐賀県税事務所（佐賀市高木瀬町118-1 ☎3161）へおたずねください。

御存知ですか

税金の救済措置

火災や風水害などにより大きな被害を受けたときは、税金の救済措置が受けられます。
サラリーマンが災害により被害を受けたときは、次の2つの救済方法がそれぞれ有利な方を本人が選択できます。
1. 住宅や家財について、その価額の2分の1以上の損害を受け、しかも、その年の合計所得金額の見積額が400万円以下の場合、源泉所得税の徴収猶予や還付が受けられます。
2. 災害などによる損害額が、その年の

所得額の見積額の10%を超えるため、所得税法による雑損控除が受けられると見込まれるときは、災害を受けた後支払を受ける給与の所得税について、その雑損控除の見込額に対応する税額の徴収猶予が受けられます。
いずれの方法を選択した場合でも、徴収猶予の申請などの手続が必要ですから、早目に鳥栖税務署（☎2185）にお気軽にご相談ください。徴収猶予や還付を受けた人は、翌年の3月15日までに、税務署に確定申告をしてその年の所得税の精算をしてください。

歯科保健相談を新設 (無料)

次のように歯科保健相談を8月から開設します。

○と き 毎月第2金曜日および第4火曜日の午前中（9時から）
○ところ 鳥栖保健所
詳しいことは鳥栖保健所（☎2161）へお問合せください。

◎飼い犬の散歩時の排便是必ず始末しましょう。

戦国時代の終わりが、九州平定の主権をめぐって、薩摩の島津氏と豊前・豊後の大友氏が長い間争っていました。

その当時、鳥栖一帯を治めていたのは筑紫一族で、城山に居城をかまえていた。筑紫一族の頭領、広門（ひろかど）は、大友氏に味方し、島津氏と戦います。この時の戦争の主な場所は、朝日山から山浦にかけてと文献に記されています。大友氏が鳥栖の轡崎付近に陣を張ったとも考えられますが、しかし文献の記録には記されていません。従って、轡崎の地名の由来は、戦国時代ではないようです。

また、肥前風土記に記されている姫古曾神社の由来のなか

に、うらない師河是古（かせこ）が轡を捧（ささ）げて祈禱（の）み、たとありますが、その「轡を捧ぐ」からなまって（はたぎき）となつたと説く人もいます。

しかし、轡崎という地名は、そういった歴史による由来よりも、地形から由来したと考えられる方がより妥当だと考えられます。（はた）は端、（さき）は先つまり先端を意味するものと考えます。永吉町長ノ原から派生する弧状に連なる細長い丘陵の先端に轡崎があります。そういった自然地形上のありさまをこの地名は表わしているものと考えられます。

さて、轡崎町内の小字名ですが、ここには人名から由来すると思われる地名があります。寅次（とらじ）がそうだと考えられます。江戸時代に新田を開墾した際にはよく人名を用いています。鳥栖市内にも10か所ほど人名に由来する地名があります。田のつく地名としては、平田（ひらた）・前田（まへだ）・立田石（たつたしい）があります。平田は開墾地か、或いは（ひら）と

いう言葉が傾斜地を意味していますので、斜面にある水田を表わしていると考えられます。前田は轡崎集落のすぐ前にあるという意味でしょう。立田石は字句の通り読めば、水田に立った石という事ですが、しかしこの地は現在も水田には不向きです。或いは、古代の巨石信仰と関係あるのかも知れません。藤ヶ瀬（ふじがせ）は、山下山と秋光川に挟まれた所で、瀬ヶ瀬か或いは節ヶ瀬の意味かも知考えられます。瀬は川の浅い所を意味します。寺前（てらまえ）は門前を意味し、以前の永世神社のすぐ西側です。葱の隈（ねぎのくま）は、永吉地区の椋宜隈と同音ですが、こちらの方は食べる葱という字が当ててあります。しかし、場所も隣接していますので、同様

の由来だと思われます。

轡崎地区の遺跡のありさまについては、地形上のつながりから永吉地区で述べました。従ってここでは、これまでの永吉・姫方・轡崎地区全体の遺跡の分布状態について述べてみます。

弥生時代前期末から中期初頭（2100年前前）にかけて、柚比一帯に住み始めた稲作農耕集団が生産技術や土木（治水）技術の発展と共に、丘陵の先端部へと移動してきます。海拔標高10m前後の低い丘陵で集落を営み、その付近で水田を開いていきます。永吉・姫方地区周辺に、弥生時代後期から古墳時代にかけての遺跡が多いのはこのためです。長ノ原・永吉・椋宜隈・立田石・本川原遺跡では、外來系の土器や銅剣一方形周溝墓がみられますので、この付近の中心的集団だと考えられます。

消防総合訓練を実施

9月2日 古賀・柳団地、浅井町で

消防技術の向上をはかるため、9月2日(日)、鳥栖・三養基地区消防総合訓練があります。訓練は古賀団地、柳団地、および浅井町一帯で行いますので、この地域のみさまの御協力をお願いします。訓練時間は、午前6時30分から午前9

時30分まで。この間6時40分、7時および7時50分にサイレンを鳴らします。また、午前6時30分から午前9時までは、上記の訓練実施区域は、車両進入禁止および駐車禁止の交通規制が行われます。ただし、市内バスは平常どおり運行。

ジフテリア・百日せき 破傷風混合予防接種

幼児のジフテリア、百日せき、破傷風混合予防接種を次のとおり行いますので該当者に必ず受けさせてください。

該当者 生後24か月から48か月までの幼児

▶1期=24か月から48か月までの幼児

▶2期=1期終了後12か月以上を経過した幼児のうち、②66か月までの幼児には3種混合、②66か月から72か月までの幼児には2種混合を接種

期日 9月3日(月)…鳥栖地区
9月4日(火)…田代、基里、麓、旭地区

会場 中央公民館(本町三丁目)
時間 午後1時30分から同2時50分まで

注意 ①1年以内に、けいれん(ひきつけ)を起こされた人は接種できません②1か月以内にポリオ、麻疹、BCG、種痘の予防接種を受けた人は、今回は接種できません③1か月以内に麻疹、風しん、水ぼうそう、おたふくかぜにかかっ

た人または家族がかかって本人に伝染する恐れがある場合は今回は接種できません④接種には幼児の保護者がつれてきてください⑤母子手帳を必ず持参してください⑥当日は朝起きたらすぐ体温を計り清潔なはだ着をきてください

胃の検診

胃の検診を次のとおり行います。日ごろの異常も感じない胃も年1回は、検査をしましょう。検診ではガン以外のポリプ(できもの)、かいよう(ただれ)、慢性胃炎などが発見され大きな効果を上げています。申込みは8月24日(金)まで、市役所衛生課へ電話でお申込みください。

とき 8月28日(火)受付午前9時から同9時30分まで

ところ 中央公民館(本町三丁目)
料金 250円(検診当日持参のこと)
その他 胃の手術を受けた人、妊婦および妊娠していると思われる人などは御遠慮ください。

正午にサイレン

火の用心など災害に対する関心とサイレンの常時整備を目的に、9月1日(防災の日)から毎日正午に30秒間、市消防分団本部のサイレンを鳴らします。

9月に3歳児検診

ここの3歳児健康診査は、9月10日から21日まで行います。該当者は、昭和50年9月1日から同51年8月31日までの出生者。該当世帯には、市衛生課から通知を差し上げます。

身障者のための巡回相談

県身体障害者更生相談所と医師のみなさんによる巡回相談が行われます。内容は、身体障害者手帳を受けるための診断、等級変更および補装具の適合判定など。

○とき 9月4日(火)

受付は午前9時~正午

○ところ 勤労青少年ホーム(元町・鳥栖郵便局の裏東側)

○診察 午後1時から始まりますので、診察を受ける人は昼食を御用意ください。

会員募集

鳥栖少年剣道クラブ員

○対象 市内の小・中学生(女子可)
○連絡先 大塚恰(布津原町☎④402) または直接けいこ場へ

○けいこ場 鳥栖市中央公民館
○けいこ日 毎週月曜日から金曜日まで(祝日は休み)
○けいこ時間 午後5時15分から6時45分まで

婦人テニスクラブ員

「睦美テニスクラブ」は、会員を募集しています。代表者は原セイ子さん(原古賀町 ☎③3457)。毎週火曜日と本曜日の午前10時から正午まで、元町運動広場で練習しています。申込みは原さんへ。

催しもの

防犯マンガ・交通事故写真展示会

(主催鳥栖市防犯協会および同交際安全対策協議会)

期日 8月8日から31日まで

会場 市役所市民ホール

提供 佐賀マンガ集団および佐賀県警察本部

※土曜日の午後および日曜日は行われておりません。

菊づくり無料講習会

(最終回)

主催 鳥栖市菊花会

とき 9月2日(日)午前10時

ところ 鳥栖市中央公民館2階

内容 ①花蕾の選び方

②花肥

③最後の追い上げ

第1回鳥栖囲碁10傑戦

(主催日本棋院鳥栖支部)

日時 8月26日(日)午前10時

場所 鳥栖囲碁クラブ

資格 市内に居住する人および事業所などに勤務する有段者

会費 千円(昼食付)

試合 トーナメント方式

申込 8月22日(水)まで

スポーツ

バドミントン県体予選会

8月26日(日)午後6時から市民体育館でバドミントンの県体予選会を行います。参加資格は市内に居住する一般男女(大学生を含む)で参加料100円。申込みは当日会場です。

市民体育館個人使用日(9月)

区分	5	12	14	19	22	26	28
午前	○	○	×	○	×	○	×
午後	○	○	○	○	○	○	○
夜間	○	○	×	○	○	○	×

図書館から

新刊案内

児童向け：〔上級生向き〕○トランプのたのしみ(松田道弘)○だめのご日記(光吉智加枝)○おとうさんという男(吉田とし)○アンネの青春ノート(フランク・アンネ)○冒険者たち(斉藤惇夫)ほか〔中級生向き〕○サンゴのように飛び出せ(一色次郎)○ジャンボツッコの伝記(さねとうあきら)○ゆかいな園芸(シモンズ・ダイアナ)○スズメ(小林清之助)○2本のリングの木(奥山久)○クヌギの林の24時間(海野和男)○車いろは空のいろ(あまきみこ)○ちいさいアカネちゃん(松谷みよ子)○ぼくは魔法学校3年生(佐藤さとし)○チョコレート工場の秘密(ダール・R)○1まいの卒業証書(山浦常充)○おとうさん×先生=タヌキ(山中恒)○キタキツネのチロン(高橋健)○歌の絵本(芥川也寸志)ほか〔下級生向き〕○くった

のんだわらった(ポーランド民話)○チムともだちをたすける(アーディゾーニ・エドワード)○もりのおかしやさん舟崎靖子)○はしれちいさいきんしゃ(オルセン・イブ・スバング)○オバケちゃんともむむむむ(松谷みよ子)○ふらいばんじいさん(神沢利子)○ノントンおやすみなさい(大友康匠)○あかんべノントン(大友康匠)○ノントンおよぐのだいすき(大友康匠)○はらぺこあむし(カール・エリック)○それいけアンパン(やなせたかし)○むしばミユータンスのぼうけん(かこさとし)○マコチン(灰谷健次郎)ほか

◎利用者が下記のように増加しています
いろは空のいろ(あまきみこ)○ちいさいアカネちゃん(松谷みよ子)○ぼくは魔法学校3年生(佐藤さとし)○チョコレート工場の秘密(ダール・R)○1まいの卒業証書(山浦常充)○おとうさん×先生=タヌキ(山中恒)○キタキツネのチロン(高橋健)○歌の絵本(芥川也寸志)ほか

区分	月	5月	6月	7月
貸出冊数	児童	1,368	1,484	1,830
	成人	1,420	1,551	1,882
	合計	2,788	3,035	3,712
貸出冊数	1日平均	107	112	130

◎この夏、ぼくの一作をみつげよう!

寄付

ありがとうございました

8月1日現在

香典返し

社会福祉協議会へ■江見多久一さん(田代大宮町、母ウメさん死亡のため)
■原正典さん(田代本町、父大蔵さん)
■山岸富夫さん(酒井東町、父民平さん)
■横田和則さん(東町、祖父岩谷三太

郎さん)■中野光子さん(西田町、夫英治さん)■中満昭さん(鎗田町、母アイさん)■佐野芳春さん(本鳥栖町、母ハツエさん)■白水和男さん(浅井町、二男淳也さん、若葉小学校へ指定寄付)

一般寄付

社会福祉協議会へ■衣類、御所車、額縁を寄付…大石正英さん(田代大宮町)
■絵と文字の水書おけいこ盤10ケース寄付…小森栞さん(姫方町)