

発行所 佐賀県鳥栖市宿町1118番地
〒841 鳥栖市役所
(電話09428③3111)

とす市報

5月15日号
No 397

(昭和54年5月16日発行)

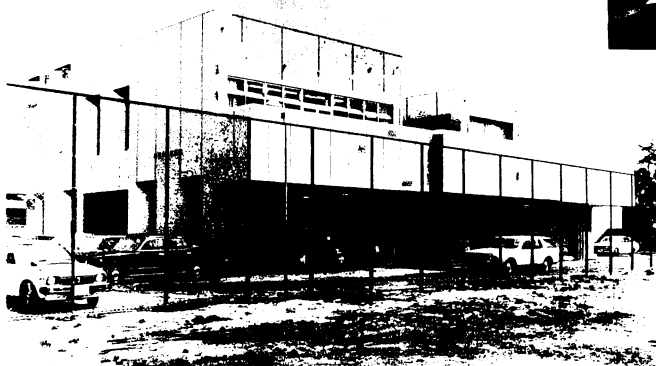
市民の動き

昭和54年5月1日現在

人		口		世帯数
総数	男	女		
(+60) 53,008	(+19) 25,559	(+41) 27,449	(+83) 14,369	

()は前月の比較

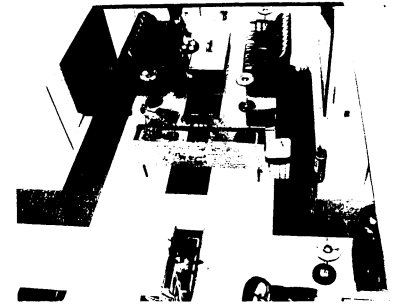
利用待つ旭公民館



旭公民館外観 (前方は権徳町運動広場のフェンス)



二階集会室



吹抜けから1階ロビーおよび談話室をみる

投票にみる青年の“無関心”

20～25歳は3分の1が棄権

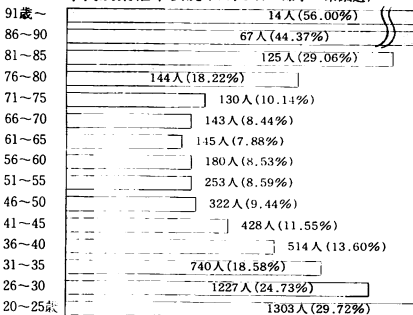
いつの選挙でもいわれることに、若者の“無関心”ということがあります。鳥栖市の状況はどうでしょうか。4月8日の県知事および県議選の投票状況からさぐってみますと残念ながら“無関心”ぶりがはっきり表れています。

両選挙の市内の投票率は83.4%、すなわち16.6%の棄権率となっていますが、

この棄権率を年代別に見ますと、グラフで示すように、20歳～35歳までの棄権率は格段に高く、特に20～25歳代では29.72%とおおよそ3分の1が棄権しています。

棄権率からいえば76歳以上も相当な高率ですが、棄権者の人数は76歳以上が350人にたいし20～35歳は3270人と10倍近い数です。

年代別棄権率状況(4月8日の知事・県議選)



いいかげん投票より棄権の方がよいといった考え方もありますが、棄権は実質的な白紙委任を意味し、また貴重な選挙権の放棄です。政治への不満や批判の強いのも若い人ですが、シラケて背を向けては現状の打破にはなりません。青年が無気力、無関心、無感動の三無主

義に閉じ込めり自分だけの世界に生きようとしたら、社会の発展はなくなります。青年が、政治や社会に組み入れられて初めて民主主義が形成されるのです。積極的に政治や社会に参加しようとする意欲を持ちつづけたいのです。

老人クラブに交通指導員誕生

このほど市内でお年寄りの交通事故が相次ぎ、わたしたちの胸をくもらせました。交通事故の犠牲者が、弱い立場にある子どもや老人に多いのは痛ましい限りですが、このような中で、市老人クラブ連合会(楠田弘次会長・会員3400人)は、安全は自らの手で、と市老人クラブ連合会交通指導員を設け、5月4日、中央公民館で委嘱状の交付を行いました。指導員は各老人クラブから選ばれた54人で、今後は鳥栖警察署交通課はじめ、関係団体と密接な連携を保ちながら、指導員がクラブの核となって、会員の安全教育に取り組むことにしています。

指導員のみなさん (敬称略)
〈森木町〉桑原辰一、〈元町〉松田定

蔵、森木素心、〈秋葉町〉城戸鶴吉、〈本町〉久保芳一、〈本鳥栖町〉緒方茂、牟田健蔵、〈藤木町〉天本善三郎、〈今泉町〉篠原新一郎、〈真木町〉杉野春一、〈高田町〉安楽寺町 池田貞雄、〈東町〉花田甚兵衛、〈中央区〉林吉次、齊藤富美男、鶴田正一、〈京町〉下田栄、〈宿町〉森三十二、〈布津原町〉松隈いかる、〈田代昌町〉田代新町・田代上町 福永辰二、松田登、〈田代外町〉友清国雄、石馬仁三郎、〈田代本町〉松尾勝次、〈永吉町〉佐々木倉蔵、山田小三郎、〈神辺町〉佐藤和七、成富清、西山春三、〈柚比町〉山内政敏、〈柳田地〉山本泰治、〈水屋町〉大石作美、〈酒井西町〉野下甚三郎、〈酒井東町〉尾川清松、〈曾根崎町〉井上義雄、佐々木周蔵、〈飯田町〉高尾八郎、〈原町〉久保山勇、〈姫方町〉関清成、〈輪崎町〉鳥飼哲郎、〈桜町〉原基太郎、〈松原町〉高場常吉、〈蔵上町〉塚本繁市、〈牛原町〉養父町 立石勝次郎、〈原吉賀町〉黒田末六、〈山浦田地〉西村晋次郎、〈平田町〉高田任、〈立石町〉香月明治、〈江島町〉久保好太郎、〈村田町〉酒井清秋、〈村田町住宅〉江口喜代二、〈幸津町〉牛島博道、〈儀徳町〉金子城、〈三島町〉原清和、〈事務局〉松高弥作

親子スケッチに3500人



今のうちに、雑草の刈取りを

雑草が伸び出す時期です。あき地等の所有者や管理者は、ぜひ草刈りをしてください。草刈りとは、あき地の適正な管理をお願いします。

※草刈り業者をあっせんします。料金は1平方につき約20円～25円程度。下記へお申込みください。

環境課応急処理係 ☎③3111、内線221)

あき地の雑草は、害虫の発生源になります。

雑草が繁茂して見苦しいばかりでなく、湿気を含むため、害虫の発生源になり

ます。

あき地の雑草は、火災の危険性を伴います。

乾燥した枯草は、ちょっとした火種で火災を起こす原因にもなりかねません。

あき地の雑草は、犯罪の発生源になります。

丈高く茂った夏草は、格好の隠れ場所となり、非行や犯罪の芽を育てる場所になります。

5月5日、市民公園で行われた親子スケッチ大会は約3500人の参加者があり、会場いっぱいに広がって絵筆を動かしました。入選作品は5月21日(月)から26日(日)まで市役所市民ホールで展示したあと、Aコープや銀行などでも展示されます。



子供の幸せを考える年、国際児童年 他人の子供もしくろう

茅 誠司 (国際児童年事業推進会議副議長)

西ドイツでの話です。公園のベンチで、お母さんが編み物をしている——そばで遊んでいた子供が、いつの間にか一人歩きをして、少し離れたところで、何かワルさをしたのでしょうか。編みかけをわきに置いた母親は、ツカツカと子供のところに歩み寄ってひと言注意したあと、そばにいた年配の男性に「なぜ、しかってこないのですか」と、強い口調でいったのです。

わが子への

愛を世界の

どの子にも

これは国際児童年のスローガンですが、わたしたちは自分の子も、よその子も、同じ「社会の一員」として接することのできる、分けへだてのない愛情を持ちたいものです。わたしは、その手始めとして「他人

の子供も、自分の子供と同じようにしくろう」ということを提唱したいのです。

子供は、自分の子であるとともに、「社会の子」であり、わたしたちも、わが子の親であると同時に「社会の親」であることを、いま一度思い起こしてみるのが大切だと思います。

「社会の親」としての発想に立つとき、わたしたちは、他人の子供だからといって無関心でいられるはずがありません。

子供に対する親の愛は当然責任を伴います。子供たちが社会の一員として立派に成長するよう、きちんとしたしつけをすることです。そのためには、わたしたちは、よその子をしかる「気心」を持つことから始めようではありませんか。

花とみどりの推進協議会 会長に大石文彦さん(子どもク)

鳥栖市花とみどりの推進協議会は、4月25日総会を開き、54年度の事業計画、年間予算(約79万円)などを審議しました。54年度に行う事業は次のとおりです。1緑化意識の高揚…チラシ配布のほか、みどりの新聞を年1回発行する。

- 2講習会、相談室…1月中旬に講習会、3月中旬に相談室を開く。
- 3花のまちづくりコンクールおよび生けがきコンクール…花のコンクールは7月に募集し、10月に審査、11月に表彰を行う。また生けがきコンクールは11月に募集し、1月に審査、4月に表彰を行う。
- 4市道沿線等の緑地整備…商店街の美化、筑紫野バイパス沿い古賀町、萱方町の美化、中央大通りにカシナの委託管理を行う。
- 5花のまちモデル町の育成補助。
- 6緑化強調月間の推進…7月と10月の植付期を花づくり強調月間としパネル展を開催。
- 7花とみどりのまちづくりポスター募集…市内小中学校の児童・生徒の協力を得てポスターを募集。
- 8花とみどりの銀行業務推進…不用樹木の寄付と公共用地等への植樹。
- 9先進地調査
また推進委員会会長が子どもクラブ連合会代表の大石文彦さんに替わりました。副会長は従来どおり市老人クラブ連合会代表・楠田弘次さんおよび青年会議所代表・菅原一晴さんです。

わが町の文化遺産

①はじめに

私たちの生活している鳥栖市は、非常に変化に富んだ地勢上にあります。九千部山とそれに連なる権現山、城山、石谷山などのふところに抱かれ、山あり、谷あり、川あり、平野あり、しかもそれはすべて南に面し、暖かくのびやかな陽ざしを受けています。私たちの祖先は、この豊かな自然の大地に働きかけその恩恵を受けて、鳥栖の歴史をつくり上げてきました。人間

の生活環境としての適合性と多様性を持ったこの地域は、歴史的にもかなりさかのぼれる人々の生活の足跡をたどる事ができます。またこの地域は、地理上の位置から古代以来の交通の要衝でもありました。

ですから、鳥栖市内に歴史的な文化財が多いのも、当然な事としてうなづけます。故松尾楢作先生をはじめとする多くの人々の苦勞により、埋蔵文化財の遺跡数は現在までに100か所をこえ今後も増えると考えられます。また、これも大事な歴史的な文化遺産である地名も数多くあります。字名として残っている数だけでも500近くあり、通称地名はその何倍かになると思われま



今町、炭化米遺跡の発掘(53年5月)

この連載では、鳥栖市内を江戸時代の村単位の19か所に分けて、その町の生い立ちや歴史を、遺跡と地名の由来からできるだけ解き明かしてみたいと考えています。

社会教育課

みなさんごいっしょに 鳥栖市民のつどい

鳥栖市および市教育委員会は、NHKと共催で次のような各種の催しを行います。多数御参加ください。

NHK
FMリクエストアワー

- とき 6月17日(月)午後1時
- ところ 中央公民館

小・中学生のための
アナウンス教室

- とき 6月18日(月)午後2時
- ところ 商工会館大ホール

幼児・小学生をもつ
おかあさんのつどい

- とき 6月19日(火)午前10時
- ところ 商工会館大ホール

中学生をもつ
父母のつどい

- とき 6月20日(水)午後2時30分
- ところ 商工会館大ホール

NHK 趣味の園芸

- とき 6月21日(木)午後1時
- ところ 中央公園

NHK のど自慢

- とき 6月24日(日)午前11時30分
- ところ 市民体育館

NHK連続テレビ小説
「マー姉ちゃん」パネル展

- とき 6月18日(月)～23日(土)
- ところ 鳥栖市役所市民ホール

放送

- ・FMリクエストアワー 6月23日(土)NHKFMで(15:10～18:00)
- ・趣味の園芸 7月1日(日)の総合テレビ(8:30～9:00(再)7月6日(金)同時)
- ・NHKのど自慢 7月8日(日)総合テレビおよびラジオ第一放送(0:15～13:00)

のど自慢の申込み要領

NHKのど自慢の入場、出場申し込みは必ず往復ハガキで申込んでください。

〈入場〉 1枚のハガキで1名申込んでください。(住所、氏名)多数の場合は抽選により御招待します。

〈出場〉 曲目、住所、氏名、年齢、職業(高校生以上)を御記入ください。

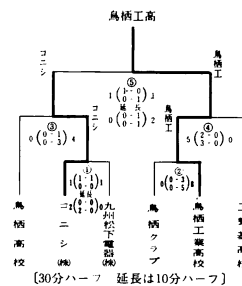
〈あて先〉 入場、出場とも6月5日まで到着のこと。

佐賀市内2-15-8 NHKのど自慢係

③スタート…10時30分

鳥栖市春季サッカー大会

4月22日、鳥栖工高グラウンド。①鳥栖工高サッカー部②コンシサッカークラブ



市民体育館個人使用日(6月)

区分	1	6	13	15	20	27	30
	金	水	水	金	水	水	土
午前	×	○	○	×	○	○	×
午後	○	○	○	○	○	○	○
夜間	×	○	○	×	○	○	○

スポーツ

走ろう歩こう大会

走ろう歩こう大会に参加しましょう。田代公園をスタート地点に、河内ダムの北端を回る約9.6kmを、さてあなたはどのくらいの時間で歩きますか。もっとも短時間の1時間30分からもっともゆっくりの4時間まで5クラスの挑戦目標がありますので、体力に合わせて選んでください。

友人、家族同士、老いも若きも、自然の中で心ゆくまで楽しみましょう。

- ・期 日 6月3日(日)
- ・集合場所 田代公園
- ・参加資格 市内居住者または市内勤務者
- ・参加者達 5月31日までに鳥栖市教育委員会社会体育課へ電話で申込みのこと。(☎③3111、内線342)
- ・方 法 ①挑戦クラス…A(1時間30分)、B(2時間30分)、C(3時間)、D(3時間30分)、E(4時間) ②受付…午前9時～10時、

ガール・スカウトとは?

市内で近く発団計画

ボーイスカウト育成会は、新しくガールスカウトを発団させる計画で、団員を募集しています。小学校4年生と5年生の女の子を対象としていますが、ガールスカウト運動とはどんなものでしょうか。育成会会長の犬野瑛一さんにおたずねしました。

ガールスカウト運動は、家庭や学校で得ることのできない「社会性」を子供たちに与えようというもので、その方法として①同じ年ごろの少女がグループをつくり②グループ活動の中で楽しみながら③心豊かに、そして創造性を育て④実生活に役立つ技術を身につけ⑤将来の事態に備えるとともに⑥現在の立場で人に役立つこと、という六つの方法をとっています。

このような活動の基本となっているのは、「おきて」です。

おきて ①ガール・スカウトの名誉は



信頼されることであります。②忠実であります③人を助け人に役立つ④すべての人々の友だちであり、他のガール・スカウトとは互いに姉妹であります⑤礼儀正しくします⑥生き物をかわいがります⑦規律に従います⑧快活であります⑨儉約します⑩思いにも、行いにも、言葉にも純潔であります。

もっと詳しく知りたい方は、犬野瑛一会長(☎③2048)へおたずねください。

九州青年の船「団員募集

第6回目を迎える日中友好「九州青年の船」は団員を募集しています。九州青年の船は、九州の青年たちに中国の実情を参観させ、中国青年との交歓によって相互理解と信頼を深め、友好親善に寄与させるとともに、ひろがって郷土の姿を正しく理解し、次代をになうたくましく九州青年に成長することを目的としています。募集人員は、県内から43人。

応募資格は、54年4月1日現在で満20

歳以上26歳未満の男女で4月1日現在、県内に1年以上住んでいる人。また将来、職場、青少年団体および地域で活発な活動が期待できることなどです。

希望者は5月25日までに市教委社会教育課に申込んでください。(☎③3111、内線341)

菊づくり無料講習(鳥栖菊花会)

■とき 6月3日午前10時

■ところ 中央公民館

■内容 小鉢上げ、摘心など



生けがきの管理

生けがきはブロックやコンクリートべいの冷ややかさと異り、なごやかな趣を与えるほか、風や火を防ぎ目くらしにも役立つ実用性を備えています。いつも美しい生けがきであるように、次のような管理をいたしましょう。

〔整枝〕 通常、生育期に徒長枝を切る「整枝」が必要。この整枝によ

て枝葉を多くして枝上がり防止しさらに密閉度をよくする。

〔肥料〕 肥料によって緑が増し順調な生育をする。肥料は、きき目がゆるやかな粒状肥料がよい。樹齡、樹種等で量は違うが、平均して100平方メートルに4～5kg程度。

〔農薬〕 樹種によって病害虫の被害は様子が違って来るが、普通、下記の防除をする。

すす病…すす病は油虫、カイガラ虫を防除すればよい。エストック1500倍液を散布する。

うどんこ病…ベンレート1500倍液を散布する。

ハダニ…ケルケン(40)1500倍、アカル1000倍。

青虫…ディブテックス750倍、スミチオン1000倍液を散布する。

◎市内春季軟式庭球選手権大会 5月20日(日)午前9時 鳥栖高校コート

市住の補充入居者を募集

市は第1種および第2種市営住宅の補充入居者を募集します。5月17日(木)から5月25日(金)までに建設課住宅係に申込んでください。

- 募集住宅 ①第1種7戸(車路アパート4戸、萱方第2住宅1戸、森園アパート1戸、浅井アパート1戸)
- ②第2種3戸(萱方アパート1戸、本鳥栖アパート1戸、萱方住宅1戸)
- ③上記10戸のほか、抽選日前までに空家となった家。

- 申込者の資格 ①市内に居住しているかまたは市内に勤務場所のある人②現に同居または同居しようとする親族があること③①および②に該当し一定の収入基準に適する人。
- 申込方法および受付場所 建設課住宅係にある申込用紙に記入し、源泉徴収票、住民票謄本を添えて係へ申込むこと。
- 抽選日時 6月1日(金)午前10時
- 抽選場所 市役所2階第5会議室

年齢、職業を記入。児童・生徒は、住所、氏名(ふりがな)、年齢、学校名および学年を記入してください。

- 応募期間 5月1日～5月31日(当日消印有効)
- 送り先 鳥栖警察署防犯課(市内元町1234の5)
- 地区表彰 一般の部および児童・生徒の部について募集テーマごとに最優秀作品1名(計4名)、佳作5名(計20名)に警察署長および地区防犯協会長の連名の表彰状および賞品があります。

防犯運動の標語を募集

鳥栖警察署および鳥栖地区防犯協会連合会は、昭和54年度全国防犯運動の標語を募集しています。地区での最優秀作品は県審査に提出、県での最優秀作品は全国審査に提出します。

- 募集テーマ (1)空き巣の防止(2)自転車盗の防止
- 応募資格 一般および児童・生徒
- 応募方法 はがきに1テーマ、1標語を書く。枚数に制限はありません。一般は、住所、氏名(ふりがな)、年

催しもの

鳥栖地区サツキ会展示会 5月20日、21日、午前9時～午後7時、中央公民館(本町三丁目)。サツキ会代表者は原孝良さん(立石町)

鳥栖菊花会が菊苗を配布…6月3日(日)午前9時30分～市役所前広場で。大輪菊苗各種3000本を無料で配布。

嘱託員さん交替(敬称略)

- 本鳥栖町…福山勝美(玉田次雄)○田代外町住宅…甲木俊之(吉原豊彦)(本町三丁目)。サツキ会代表者は原孝良さん(立石町)
- 西田町…養原宏(中野英治)

市の人事異動(5月1日付)

▶福祉事務所主査…大島八郎(税務課主査)

市内スーパーの物価調

4月分

号	品名	規格・種類等	単位	最高	最低	平均
1	ゆでめん	普通品 1袋	200～240g	53	32	41
2	即席中華めん	袋入り(棒状を除く)	100g	53	50	51
3	砂糖	上白糖 ビニール袋	1kg	288	225	247
4	マヨネーズ	ポリ容器入り	300g	192	185	190
5	牛 肉	モモ 中 スキヤキ用	100g	298	200	247
6	豚 肉	モモ 中 スキヤキ用	100g	158	100	135
7	ロースハム	スライスしたもの	100g	270	198	230
8	牛 乳	紙パック入 加工乳でないもの	500cc	122	122	122
9	塩さけ	甘塩 切身	100g	400	300	373
10	たらこ	普通品 着色したもの	100g	400	358	384
11	さけ 缶詰	からふとます 水煮	平2号	328	285	304
12	ちくわ	焼ちくわ	4本入り	138	108	121
13	いわし	12cm～20cm 真いわし	100g	25	6	16
14	紅 茶	ティーパック	25袋入り	295	248	272
15	まぐろ	かじきまぐろ 刺身用	100g	280	200	240
16	えび	大正えび 中 無頭 7～8cm	100g	288	180	229
17	食 用 油	サラダ油 ペン入り	1,650g	728	420	604
		サラダ油 ボリ入り	700g	413	198	316
18	インスタントコーヒ	ペン入り マックスウェル 黒	150g	1,096	988	1,020
		ペン入り ネスカフェ 黒	150g	998	960	974
19	赤飯入り	赤飯入り	300g	616	448	518
20	マーガリン	箱入り	225g	178	158	168

◎国民年金創建20周年記念南九州の旅参加者募集(市民課国民年金係☎33111 内線210)

ポリオワクチン服用

急性灰白髄炎(ポリオ)のワクチン服用を次のとおり行いますので、対象者に必ず服用させてください。

対象者 昭和53年2月1日から54年1月31日までの出生者および生後48か月未満の幼児で2回の服用をすませている者。

日程

期 日	対 象 地 区
5月28日(月)	麓地区、旭地区
5月29日(火)	田代地区
5月30日(水)	鳥栖南地区、基里地区
5月31日(木)	鳥栖北地区

ジフテリア・百日せき 破傷風混合予防接種

幼児のジフテリア、百日せき、破傷風混合予防接種を次のとおり行いますので、該当者に必ず受けさせてください。

該当者…生後24か月から72か月までの幼児。
▶1期=24か月から48か月までの幼児
▶2期=1期終了後12か月以上を経過した幼児のうち、

- ①48か月までの幼児…3種混合
- ②48か月から72か月までの幼児…2種混合

期 日 6月4日(月)…鳥栖地区
6月5日(火)…田代、基里、麓、旭

会 場 中央公民館(本町三丁目)
時 間 受付時間は午後1時30分から午後2時50分

注 意 ①1年以内にけいれん(ひきつけ)を起こした者は服用できません。②1か月以内に麻疹、BCG、種痘の予防接種を受けた人は、今回は服用できません。③1か月以内に麻疹、風しん、水ぼうそう、おたふくかぜにかかった人または家族がかかっていて、本人に伝染する恐れがある場合は、今回は服用できません。④服用には幼児の保護者がつれてきてください。⑤母子手帳を必ず持参してください。⑥当日は朝起きたらすぐ体温を計ってください。⑦服用後30分ぐらひは飲食をさけてください。

会 場 中央公民館(本町三丁目)

時 間 午後1時30分から午後2時50分

注 意 ①1年以内にけいれん(ひきつけ)を起こした人は接種できません②1か月以内にポリオ、麻疹、BCG、種痘の予防接種を受けた人は、今回は接種できません③1か月以内に麻疹、風しん、水ぼうそう、おたふくかぜにかかった人または家族がかかっていて、本人に伝染する恐れがある場合は今回は接種できません④接種には幼児の保護者がつれてきてください⑤母子手帳を必ず持参してください⑥当日は朝起きたらすぐ体温を計り清潔なはだ着をつけてください。

商業統計調査に 御協力ください

通産省は、「昭和54年商業統計調査および商業実態基本調査」を、6月1日現在で全国いっせいに実施します。

この調査は、商業の国勢調査といわれるもので、わが国の商店の分布状況や販売状況などを明らかにするため、全国の卸売業、小売業および飲食店を営んでいるすべての商店を対象に行います。3年ごとに調査を行い、今回は14回目。

この調査結果は、国や都道府県、市町村での商業、企業の育成、流通機構の近代化などを進めるうえで重要な基礎資料として利用されるほか、各商店などでの経営指針として役立っています。

調査は、都道府県知事から任命された商業調査員および商業実態調査員が、それぞれの商店を直接訪問し、調査票に記入していただいた回収するという方法で行います。調査票は統計法により厳重に秘密が守られますので、正確な申告に御協力ください。

寄 付

5月4日現在

香 典 返 し

- 社会福祉協議会へ■毛利庄三郎さん(村田町、妻ユキエさん死亡のため)■鳥場新一さん(本鳥栖町、父忠一さん)■野秀良さん(永吉町、叔父孫市さん)■井辺芳夫さん(宿町、母ハツさん)■井辺正義さん(宿町、母タミさん)■林幸雄さん(牛原町、母アサさん)■高山

鉄雄さん(土井町、妻和代さん) 育英賞金へ■古川正晴さん(原町、母房さん)

一 般 寄 付

- 鳥栖園へ■トランジスタメがホン1個、マットレス10枚、タオルケット10枚(5万3000円相当)…昭和53年度卒園児一(代表・野崎晴哉さん) 小鳩園へ■テレビ1台(10万8000円相当)…小鳩園53年度後援会(代表・長友重信さん)