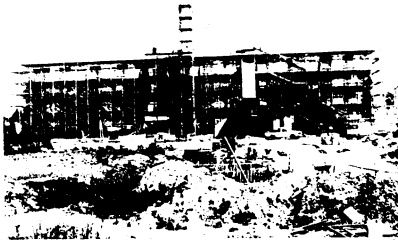


区	分		世帯数	
	総数	男		女
	(+37) 53,646	(+21) 25,831	(+16) 27,815	(+11) 14,626

( )内は前月との比較

## 南部団地の市住24戸が 近日 完成

— 9月1日に24世帯が入居予定 —



完成間近い南部団地の市営アパート

市が今泉町に総事業費3億3,576万2,000円をかけて建設していました。鳥栖南部団地(仮称)の市営住宅24戸(54年度分)は、8月中旬に完成します。また、県営住宅24戸も同時に完成し、別記のとおり入居者を募集します。

住宅は、鉄筋コンクリート(中層耐火構造)4階建のアパートで市営住宅が第2種の3DK、県営住宅が第1種の3LKです。鳥栖南部団地は、市と県の共同事業で54年度から55年計画で、公営住宅248戸を建設するもので、総敷地面積は3万2,093平方メートル。中央に緑道や遊園地などを設けて、車道と完全に分離した外周道路型の住宅団地です。

## 8月15日は盆休み

8月15日はお盆のため、市役所は休みます。本庁はもちろん、市立図書館や老人福祉センター、市民体育館、市民球場などの出先機関も休みますのでご了承ください。ただし、市民プールは開設しております。

## 老人福祉センターは —13日~15日の3日間休み—

特に、各老人福祉センターは、8月13日から15日の3日間休みます。

## 新生活運動の標語募集

市教委と各地区公民館は、チラシ配布や市報などで冠婚葬祭の簡素化などを呼びかけ、新生活運動の推進を図っていますが、その一環として次のとおり新生活運動の標語を募集します。ふるってご応募ください。

内容 冠婚葬祭などの簡素化について、現在の華やかな生活習慣からむり

やむだ、むらなどを省く、新鮮で新生活運動に目ざしたものを。

応募 8月30日(土)までに封書またはハガキで住所や氏名、年齢、職業などを明記して、下記のとこに郵送ください。

あて先 〒841 鳥栖市本町3丁目1500番地 中央公民館あて

発表 入選作は10月中発行のとす市報で発表します。

その他 ○作品はお返ししません。○盗作は禁止します。

## 市住—23戸分 県住—23戸分 の入居者を募集

～申込み受付は8月5日から～

市と県は、次のとおり公営住宅の入居者を募集します。詳しくは、市建設課(☎3111)または鳥栖土木事務所(☎4176)へお問合せください。

### 〈公営住宅入居者募集要項〉

区分	市営住宅	県営住宅
団地名(仮称)	鳥栖南部団地(今泉町)	市住と同じです
種別(別取)	第2種(3DK)	第1種(3LK)
募集戸数	●母子世帯向3戸(1~2階) ●老人世帯向3戸(1階) ●その他の世帯17戸(2~4階)	23戸
家賃(月額)	●母子・老人世帯……17,000円 ●その他の世帯……22,000円 (市議会が決定されますので、上記は仮家賃です。)	31,000円
入居者の資格	①市内に居住している人または市内の事業所などに勤務している人 ②現に同居し、または同居しようとする親族があり、住宅に困っている人 ③①と②に該当し、収入基準に適合する人	①県内に居住している人または県内の事業所などに勤務している人 ②と③は市住と同じです
受付期間	8月5日(火)から18日(月)まで。ただし、土曜日の午後と日曜日、15日(お盆)は除きます。	8月5日(火)から15日(金)まで。ただし、土曜日の午後と日曜日は除きます。
受付場所	市役所建設課住宅係	鳥栖土木事務所建設課
入居予定日	55年9月1日	市住と同じです

## 子宮ガン予防の講演会開く

市衛生課は、子宮ガンの早期発見にご尽力されている久留米大学医学部産婦人科の有馬先生(子宮ガン検診班長)を招き、次のとおり子宮ガン予防の講演会を開きます。

子宮ガンは早期に発見し、早期治療を受ければ、必ずしも不治の病ではありません。女性の方は多数お出かけください。

日時 9月4日(木)午後0時半から  
会場 市勤労福祉会館(大正町)  
テーマ “子宮ガンについて”  
申込み 参加を希望する方は、9月3日(水)までに市衛生課(☎3111)内

### 8月の納税

市 県 民 税 (2期分)  
国民健康保険税 (2期分)  
期限までにお忘れなく

線284)へ「子宮ガン講演会参加申込み」と言ってお申込みください。

## 胃と子宮ガン検診

市衛生課は、別記のとおり胃と子宮ガンの検診を行います。検診を希望する方は、同課(☎3111)内線284)へ電話でお申込みください。

### 〉胃の検診〈

とき 8月21日(木)午前9時から  
ところ 市役所1階第2会議室  
料金 500円(当日ご持参ください)  
締切 8月16日(土)まで

### 〉子宮ガン検診〈

期日	9月4日(木)	10月7日(火)
会場	勤労福祉会館	中央公民館
人員	60人(※検診のみの)	120人
料金	350円	350円

※料金は当日ご持参ください。

## 粗大ゴミを収集します

粗大ゴミ収集を別記の日で行います。各町区で指定された集積場所に収集日の前日までにしてください。

### お盆のゴミ収集変更

▶8月11日~16日は週1回◀

8月14日~16日はゴミ収集を休みますので11日(月)から16日(土)までの1週間、週1回のゴミ収集となります。

▲8月11日(月)…月曜と水曜分を収集  
▲8月12日(火)…火曜と金曜分を収集  
▲8月13日(水)…水曜と土曜分を収集

### 粗大ゴミ収集の日程

期日	収集区域
8月4日(月)	下野町、江島町、三島町、旗徳町、旗徳町住宅、西田町、幸津町、安楽寺町、高田町、水屋町、酒井西町、香井東町
8月5日(火)	坂方町、幡崎町、原町、松原町、桜町、飯田町、曾根崎町、田代昌町、永吉町、田代新町、田代上町
8月6日(水)	田代外町、田代町住宅、田代大宮町、今町、古賀団地、田代木町、植比町、神辺町、河内町、加藤田町、柳田地、古賀町
8月7日(木)	中央区、沼町、浅井町、蓬方町、京町、専売公社、本通町、東町、秋葉町、本町、布津原町、事業団道舎
8月8日(金)	藤木町、今泉町、鉄道寮、真木町、元町、森木町、本島橋町、村田町松原、村田町、競馬場跡地、村田町住宅
8月9日(土)	牛原町、粟又町、蔵王町、山浦町、原古賀町、原古賀住宅、山瀬町、山部町、早田町、一本杉住宅、立石町(34分線沿いを含む。)

# 市民みんなで青少年の非行防止を

7月の「青少年を非行から守る全国強調月間」にちなみ、県と市、市教委、市防犯協会は、夏休みを前にした7月16日「青少年を非行から守りましょう」と広報車で呼びかけながら「家族の愛が非行を防ぐ」と書かれたチラシなどを配布し、市民みなさんのご理解とご協力を訴えました。

夏休み中は特に、青少年の生活を市民

みんなで見守って行  
きましよう。  
▶非行防止の  
かめは家庭!!  
▶有害環境の  
浄化は住民運動で!!



街頭でのチラシ配布

## レディースク(A) 女子 鳥栖ク 男子 に栄冠

職域クラブ対抗卓球大会が6月29日、市民体育館で行われ、10チームと約80人の選手が出場しました。熱戦の結果、男子団体では鳥栖クラブ、女子団体ではレディースクラブ(A)が優勝しました。

なお、そのほか成績は次のとおりです。

〈団体戦〉●男子=2位:国鉄鳥栖3位:久光製薬、九州積水●女子=2位:専売鳥栖3位:Q P(A)・(B)

〈個人戦〉●一般男子=1位:古川和明(農協)2位:青木啓司(国鉄)●女子=1位:大塚文子(レディース)2位:松尾勝子(同)●シニア=1位:山津国治(B S サイクル)2位:伊東宗生(久光製薬)●ベテラン=1位:緒方鉄良(九州整備)2位:伊東宗生(久光製薬)

## 狩猟の免許試験と講習会のお知らせ

県は、鳥獣保護と狩猟に関する法律の規定により、55年度の狩猟免許試験(初心者向)と狩猟講習会(経験者向)を別記のとおり行います。

詳しくは、県農林部森林保全課(☎0952☎2111)または鳥栖猟友会(代表西山子孫男さん☎4007)へお問合せください。

## — 経験者の講習会 —

日 時 8月6日(水)午前9時半から

## 県税だより

### 8月は個人事業税

#### 〈納めていただく方〉

県内において事業を行う個人で、前年中に一定の所得のあった方に対して、8月上旬に納税通知書が送付されます。年税額を1期と2期に分けて納付してください。

#### 〈納める時期〉

●1期分…8月11日から同31日まで

## 佐賀中部教職員が3連覇

### — 市長旗九州剣道大会 —

第25回市長旗・西日本新聞社杯奪奪九州剣道大会(市剣道連盟主催)は7月6日、鳥栖中体育館で九州各県から103チーム、約800人の選手が出場して行われました。7段者と女子個人戦が今回から中止となり、男子チームばかりの一般団体戦に地元の麓刑務所女子看守チームが出場し、善戦していたのに観客の注目を

集めていました。

雨と暑さの中で熱戦が展開され、3対2の接戦のすえ佐賀県警機動隊を破った佐賀中部教職員が3連覇しました。また、3位は鹿児島県警機動隊と佐賀県警本部でした。

## 進学は毎日奨学生制度で

### — 55年度生受付中 —

毎日新聞社は、働きながら自分の力で進学できる毎日奨学生制度を設けております。この制度は、大学生や短大生、専門・各種学校生、予備校生に、各コースの奨学生制度を適用し、必要な学費の貸与や返済不要の奨学金支給のほか、生活の一切を保障するものです。

高校3年生と予備校生の方は、詳しいパンフレットを無料でお送りしますので、氏名と住所、電話番号、在学校(出身校)、進学志望校などを書き添えて、ハガキで毎日英会広報係(〒802 北九州市小倉北区柑屋町13-1毎日新聞西部本社内)へ。

## 「看護婦などの未就業調査」

県は、保健婦や助産婦、看護婦、看護婦の未就業者の調査をしております。該当する人は、お手数ですが8月20日(木)までに市衛生課(☎3111内線284)へお知らせください。

## 水の事故から市民の生命を守る

### ～ 水上安全法講習会開く ～

水を活用して、市民の健康を増進しながら、水の事故から子供たちなどの生命を守ろうと、水上安全法講習会が7月10日市民ホールなどで、市社会福祉協議会主催のもと開かれました。

講習会には、各町区の子供クラブ指導者や小中学校のPTA役員、保母さんなど約50人が参加。日本赤十字社佐賀県支部の原口救護係長などから



雨の中での実技指導のまよう

と赤十字水上安全法について2時間ほど講

義をうけ、最後に50メートルで実技指導を受けました。

## 冷蔵庫も ときには点検を

すえつけ場所は、風通しのよいところで背面は壁から10センチ以上、上部も30センチ以上離しておきましょう。

130ℓの冷蔵庫の場合、後ろの壁からの距離を0センチから10センチへかえると年間一世帯当り約64キロの節約になります。冷蔵庫の後ろに、ほこりがたまると放熱器の能率が低下し、冷えにくくなり、電気のムダ使いとなります。手まめにそうじしましょう。

手動霜取りのものは、霜が多くなると

冷却能率が下がり、ムダな電力を消費しますから、手まめに霜取りをしましょう。

## テレビと壁の間が10センチ以上ありますか

使用中は相当熱をもっているため、通風のよい所を選びます。直射日光のあたるところや室内の発熱器具に近いところは避け、壁にピッタリつけないで10センチ以上は離します。また、花びらなどにおいて、万が一水などがこぼれたりすると大変です。九州電力㈱

# 10の提案

## 家庭の

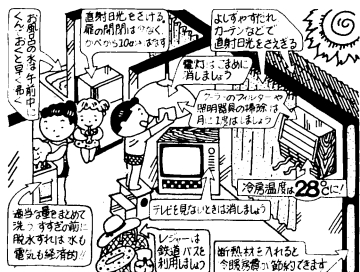
# 夏の省エネルギー

いま、国をあげて7割の石油消費節約を進めていることは、みなさんよくご存じの通りです。

猛暑の夏は、クーラーの使用が増えるなど、電気をはじめとするエネルギーの消費が増大します。

ご家庭におかれては、ことしの夏は次のような工夫をされて、省エネルギーにご協力いただくようお願いします。

### 1. 冷房温度は28度に調節を



クーラーを使う場合は、こまめに調節を行い、冷房温度をおおむね28度に保ちましょう。冷房温度を1度上げれば、燃料費は約1割節約できます。

### 2. 日よけ、カーテンの上手な利用を

冷房中も、よしずやすだれ、カーテンを上手に使えば、直射日光の進入を防ぐことができ、冷房効果もあがります。

### 3. 冷蔵庫の上手な使用を

冷蔵庫は、家庭用電力の約4分の1を消費しています。扉の開閉は、できるだけ少なく、開放時間は短くしましょう。食品を詰めすぎると、冷え方が悪くなります。

### 4. お風呂は、沸かし方に工夫を

お風呂の水は、適量を午前中にくんでおいたり、太陽の熱を利用して暖めておいてから沸かしましょう。

また、家族がそろってはいれる時間に沸かして次々にはいと、追っだきをしないで済みます。

### 5. テレビは、つけっぱなしにしないようご注意

テレビをみないときは、こまめに消しましょう。特に、つけっぱなしで時計がわりにするのは電気の大きなムダ使いになります。

### 6. 洗たくは上手に工夫を

洗たくは、適当な量の洗たく物をまとめて洗うのが、上手なやり方です。また、すすぎ洗いに脱水すれば、すすぎ時間が短くすすぎ、水と電気の節約になります。

### 7. 電灯は、つけっぱなしにしないようご注意

必要ときだけ、必要なところを照明するのが、上手なあかりのとり方です。不要なあかりはこまめに消しましょう。また、けい光灯は、白熱灯に比べて40%少ない電力で同じあかりが得られます。寿命も長く、けい光灯はお得です。

### 8. クーラーや照明器具の

### お手入れを

クーラーは、フィルターの掃除を心掛けてください。フィルターの目づまりは、能力が落ち、快適な冷房ができません。照明器具は、ホコリや汚れによって20~30%暗くなります。月に一度は、手入れをするのが上手な使い方です。

### 9. レジャーは、鉄道やバスの利用を

マイカーは、1人の人を同じ距離運ぶのに、電車の7倍、バスの5倍もの多量のエネルギーを消費します。

レジャーや通勤、通学、買い物は、なるべく鉄道やバスなどの輸送機関や自転車を利用しましょう。

### 10. 住宅には断熱材の使用を

新しく住宅を建てられる方または増築をされる方は、断熱材を入れることをおすすめします。これによって冷暖房費がかなり節約できます。



## 防衛庁初級職員募集

### ◀ 高校卒業程度 ▶

受 付 9月10日(水)~19日(金)  
資 格 昭和32年4月2日から同38年4月1日まで生まれた人  
職 種 一般事務、電気、機械、土木建築  
試験日 10月12日(日)  
試験地 ●福岡市 ●佐世保市 ●熊本市 ●鹿屋市  
(受験案内請求先)  
福岡防衛施設局総務部総務課人事係 (〒812 福岡市博多区博多駅東2-10-7) ☎092-472-2321) へ。

### 自衛官に志願を!! 一 等 陸 海 空 士

自衛隊は、次のように2等陸海空士の自衛官を募集し、当時受付けています。  
資 格 18歳以上25歳未満の日本国籍を有する人  
俸 給 8万8,400円(衣食住無料支給)  
その他 ○賞与年3回(4,9か月分) ○その他各種手当、退職金、年金○技術免許を取得するチャンスがあります。  
志願手続など詳しいことは、市総務課(☎33111内線302)または自衛隊佐賀地方連絡部鳥柄募集事務所(本町2丁目☎04077)へお問合せください。

萱方町・古賀町は大木川がつくる神辺扇状地と、安良川がつくる養父扇状地とが複合する地勢上にあります。現在、萱方町浅井・柳や古賀町元古賀・天神などには団地が次々とつくられ、新興住宅地となっています。江戸時代以前は両町とも神辺村の一部となっていたのですが、しかし萱方町は南北朝時代(1350年ごろ)の記録に「神辺村同萱方村」とみられることから、あるいはそのころまでに自然集落として成立していたとも考えられます。

古賀町は戦国時代の終りごろ(1590年ごろ)に描かれた「慶長肥前絵図」には地名はみられず、それから100年後の「元禄絵図」で「古賀村」として記載されているようです。従ってこの間に政治的機能まで持った村として成立したのと思われまます。牛原村の大庄屋磯野寿延が私財を投じ、元禄5年(1692年)に四阿屋川から、かんがい用水路をひいていますが、その時に水田が開墾されているようです。

昭和52年(1977年)、若葉小学校建設時に、遺跡が発見され市教育委員会が発掘調査を実施しましたが、その際

にこの用水路も発見され、調査されています。また、発掘調査では自然にできた溝や人間の手によって掘られた溝が6本ほど発見されていますが、その中からは縄文時代前期(約5000年前)・晩期(約2500年前)の土器・石器片や、弥生時代中期

## わかみの文化遺産

### ⑮ 萱方町・古賀町

初頭(約2100年前)の土器片などが数多く出土しています。しかし、それらの時期に相当する住居跡など集落の存在をうかがわせるものは見当りませんでした。縄文時代から弥生時代にかけては、若葉小付近はまだ住めるような状態ではなく、集落は群石山山麓付近にあったものと思われまます。また、別の溝からは日本で磁器を焼く技術をもたなかった平安時代から鎌倉時代にかけて、中国から盛んに輸入した青磁器類も多く出土しています。

なかでも一番最初に作られた越州窯(えっしゅうよう)系の青磁碗(わん)は非常に貴重なものです。平安~鎌倉時代の住居跡は遺跡内からも発見されています。

若葉小の東隣りにには稲塚古墳がありますが、この古墳は6世紀末ごろ(約1500年前)に造られたことが調査で判明しています。

地名はその殆どが中世に付けられていますが、萱方町・古賀町一帯はその当時、荒地だったと推定されます。萱方は「すすき」などが生い茂り、古賀は「空閑」(クワガ)に通じます。また、扇状地という地形から考えると意外な地名が多いようです。浅井は水の浅い所、隈(クマ)は曲がった谷間、芳谷(ヨシタン)は葎(よし)の生えるような湿地を意味します。船底(フナゾコ)・柳も同じような意味でしょう。前田は集落の南にある水田に多く、浦田のウラは川の主流もしくは北方向ということです。対照的な地名として面白い例です。

(おことわり) 7月1日号で、大木川の右岸と左岸については反対に書いてしまいました。訂正しておわびします。

# 第33回県体陸上競技の予選会

— 8月24日午前9時半 鳥栖西中 —

市体協は、次のとおり県体陸上競技の市予選会を行います。多数参加ください。

日時 8月24日(日)午前9時半開始  
会場 鳥栖西中学校運動場  
資格 市内に居住する人  
種目 <男子> ○60歳以上…100㍍  
○50歳以上…100㍍、砲丸投○50歳未満100㍍、砲丸投○40歳未満…100㍍、1000㍍、走高跳、砲丸投○30歳未満…100㍍、1500㍍、走割跳、三段跳○23歳未満…200㍍、1500㍍、

走割跳○年齢別リレー(5人×100㍍)  
○児童生徒リレー(4人×100㍍)  
<女子> 100㍍、走割跳、走高跳、砲丸投、年齢別リレー(4人×100㍍)、児童生徒リレー(4人×100㍍)

※オープン種目…男女別町区対抗小学校リレー(各学年1人の6人編成)

申込み 8月20日(水)までに市教委 内市体育協会(☎3111内線342)へお申込みください。

## 県体相撲予選会と審判講習会

市体協は、別記のとおり県体相撲競技(一般の部)予選会と相撲審判講習会を行います。参加を希望する方は、いづれも8月14日(木)までに市教委内市体協(☎3111内線342)へお申込みください。

### ▲県体予選会

日時 8月17日(日)午前10時から  
会場 鳥栖工業高校  
チーム 中学校区別に、監督1人と選手5人、補欠1人の計7人でチームを編成。

### ▲相撲審判講習会

日時 8月17日(日)午後1時から  
場所 鳥栖工業高校  
対象者 市民の一般男子(初心者歓迎)  
内容 ○まわしのしめ方○危険の防止○仕切りと立合い○勝負の判定など。

## バドミントン県体予選

とき 8月16日(土)午後6時  
ところ 市民体育館  
種目 一般男女のシングルス  
参加料 300円  
申込み 当日会場午後6時まで受付

## 少年剣道クラブ 9月募集

- 対象者 市内居住の小学1年生から中学生まで(女子可)
- けいこ場 中央公民館(本町3丁目)
- けいこ日 毎週月曜日から金曜日まで
- けいこ時間 午後5時15分から同6時15分まで
- 連絡先 前田定亨さん(荻方町☎23169)または直接けいこ場へどうぞ。

## 母親学級のご案内

市衛生課は、妊娠中の不安を解消し、丈夫な赤ちゃんを生み育てていただくため、別記の日程で母親学級を開きます。

学級は1コースで、1回目は「妊娠からお産までと産後の生活について」、2回目は「赤ちゃんについてと家族計画」です。参加を希望する方は、市衛生課(☎3111内線282)へ8月16日(土)までお申込みください。



## 8月の休館日

●13日・27日(第2・4水曜日) ●15日(盆休み) ●30日(月末整理日)

## 8月の移動図書館

20日(水) ●儀徳町住宅(10:00~10:

## 「毎月勤労統計調査 特別調査」にご協力

7月31日現在で、常用雇用者が1人から29人までの事業所の中から抽出した事業所を対象に、「毎月勤労統計調査」が全国一斉に実施されます。

この調査は、小規模事業所で働く人々の給与や労働時間などの労働実態を調べ、行政施策などの資料にする大切な調査です。8月中旬に調査員が伺いますが、内容などについてみなさんにご迷惑をおかけすることはありませんので、ぜひご協力ください。

この調査についてのお問合せは、市企画課(☎3111内線298)または県庁統計電算課(☎0952262111内線2254)へ。



## 肢体不自由児者が描くタイプアートコンテスト

市社会福祉協議会は、第2回「肢体不自由児者が描くタイプアートコンテスト」の募集を行っています。締切りは、9月20日です。詳しくは同協議会へお問合せください。



### <母親学級日程>

区分	期日(1回目)	期日(2回目)
Bコース	8月22日(金)	9月26日(金)
Cコース	11月25日(火)	12月23日(火)
Dコース	2月27日(金)	3月27日(金)

時間 午前9時半~同11時半  
会場 市役所会議室  
その他 母子手帳と筆記用具をご持参ください。

- 30) ●西田町(10:40~11:30) ●山都町(13:20~14:00) ●平田町(14:10~15:00) ●山浦岡地(15:20~16:00) ●農協麓支所(16:10~16:30)
- 21日(木) ●浅井町(10:00~11:00) ●姫方住宅(11:20~11:50) ●曾根崎町老松宮(13:20~14:00) ●高田町(14:20~15:00)

夏休みは、本をたくさん読みましょう。

## 救急車の利用は正しく

次のような場合の救急車利用は、重傷の人や重病の人たちのためにつしみましょう。

- 緊急性のない軽いけがや病気の時
- 泥酔者だけがや病気がない人
- お産などで入院する日時を指定された、タクシー代わりなど。

鳥栖・三養基地区消防署

## 市民プールご利用の方へ

来る8月14日(木)は、50㍍プールで学童泳力テスト会が行われます。当日、市民プールを利用される方は、50㍍プール以外のプールを利用されるようご協力ください。 — 市教育委員会 —

## キャンプ TENT を貸出

県共同募金会寄贈のキャンプ TENT (2張)を各種団体へ貸出しています。お申込みは当協議会へどうぞ。

## 心配ごと相談

とき 毎週水曜日(第2水曜日を除く)午前9時半~午後4時  
ところ 市役所福祉事務所相談室

## 市社会福祉協議会

(☎3111内線293)

## 8月の主な行事

### 市役所

- 7日(水) 9:00 社会保険算定基礎届説明会
- 13日(水) 9:30 よろず相談
- 20日(水) 10:00 社会保険相談
- 22日(金) 10:00 南部団地住宅入居抽選
- 25日(月) 10:00 農業用軽油免税申請受付

### 中央公民館

- 3日(日) 10:00 菊づくり無料講習会
- 3日(日) 13:00 盆踊講習会
- 31日(土) 13:00 音楽コンサート

### 市民体育館

- 3日(日) 夏季職域卓球大会・鳥栖南地区バレーボール大会
- 10日(日) 県体卓球選手選抜予選会・県体バドミントン選手予選会
- 17日(日) 県体バレーボール予選会
- 22日・26日 バレーボール審判講習会

### 市民球場

- 2日・3日 8:00~ 少年野球中学大会
- 6日・8日 8:00~ 東部地区高校野球大会
- 12日・13日 8:00~ 県体軟式野球予選会

### 市民プール

- 1日(金) 9:00~ 水泳教室
- 14日(木) 9:00~ 学童泳力テスト会
- 31日(日) 18:00まで開設終了日

## 水道修繕当番店

水道の故障修繕は、管工事組合(東町2丁目☎5038)へ。ただし、午後5時以降や日曜日、祝日は次の当番店へお申込みください。

- 8月1日~15日 吉山ソフ店(田代外町☎2924)
- 8月16日~31日 佐藤電気工事(本町☎23510)