

人		口		世帯数
総数	男	女		
(-7) 53,464	(-62) 25,737	(+55) 27,727	(+24) 14,511	

( )内は前月との比較

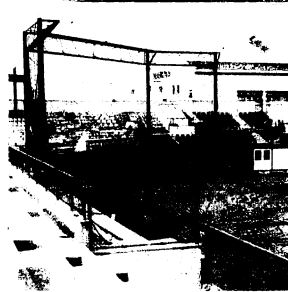
## 市民球場 祝落成 多彩な記念行事を開催

### プロ野球イースタンリーグ公式戦 巨人対西武

5月1日午後2時30分開始

市民の体位向上とスポーツの振興に役だててもらおうと、52年度から3か年の計画で総事業費約4億0309万円かけて建設していった市民球場は、昨年11月から最後の総仕上げ工事として、スコア

ボードやメインスタンドなどの整備を行っていましたが、このほど完成しました。市教委と市体協は市民球場の落成を祝って別記のとおり落成式と多彩な記念行事を開催します。ふるってご観覧ください。



(上) 新しく設置されたボックスクリーンとスコアボード  
(左) 完成間近いメインスタンド (3月20日撮影)

### 祝落成記念行事のご案内

主催一鳥栖市・市教育委員会・市体育協会 会場一市民球場

#### 落成式典

○4月27日(日)午前10時  
(雨天の時は市民体育館)

#### 高校招待試合

○4月27日(日)午後1時  
○柳川高校対鳥栖高校

#### 門司杯招待野球大会

○4月29日(祝)午前10時  
○招待チーム

- 八女市役所 ●佐賀県庁
- 九州松下 ●鳥栖市役所

### プロ野球公式戦 巨人対西武戦

○5月1日(木) 開場午前12時 ○試合開始午後2時30分  
○入場料…ネット裏席500円、内野席300円、外野席無料  
○入場券…市内スポーツ店などで発売中(料金は子供・大人共同額)

#### 少年野球選抜大会

○5月3日(祝)午前9時  
○各校区代表チーム対抗戦

#### 市長杯中学校軟式野球大会

○5月3日(祝)午後1時  
○市内中学校対抗戦

#### 第27回軟式野球春季大会

○5月4日(日)午前9時  
(雨天の時は延期します)

#### NHK杯 高校野球大会

○5月5日(祝)午前9時  
○三神地区高校予選

### 週2回の ゴミ収集始まる

環境衛生向上のため、4月28日(月)からゴミの週2回収集が始まります。期間は11月1日(土)まで実施するもので収集日の組合せは次のとおりです。

週1回の収集日	月曜	火曜	水曜	木曜	金曜	土曜
増える日	木曜	金曜	土曜	月曜	火曜	水曜

☑期間中の祝日はゴミ収集いたしません。

☑8月のお盆については、8月1日号の市報で詳しくお知らせします。  
※ゴミは収集日の午前8時までに決められた場所に搬出しておいください。

### 4月の納税

固定資産税(第1期分)  
軽自動車税(全期分)  
期限までにお忘れなく

### 一般使用を5月7日から再開 — 4月17日から申込みを受付 —

市民球場の一般使用は、5月7日(水)から再開します。申込み受付は、4月17日(土)から市教委社会体育課(☎③3111内線342)で行っています。なお、5月7日以降の受付事務は同事務所(☎③8444)で行います。どしどしご利用ください。

#### < 使用の案内 >

☑開場期日 毎年1月4日～12月28日

(ただし、毎週月曜日は休場です)

☑開場時間 午前9時から午後9時まで

☑使用料 (入場料を徴収しない場合)

#### ▷グラウンド使用料<

区分	小・中学生	一般市外
9:00～13:00	500円	1,000円
13:00～17:00	500円	1,000円
9:00～17:00	1,000円	2,000円
17:00～21:00	500円	1,000円
9:00～21:00	1,500円	3,000円
1時間当たり	150円	300円

#### ▷照明使用料<

区分	小・中学生	一般市外
18:00～21:00	6,000円	13,000円
1時間当たり	2,300円	4,500円

#### ☑名称と所在地

鳥栖市民球場(宿町918-1 市民公園内 ☎③8444番)

#### < 施設の概要 >

○グラウンド 面積1万6714平方メートル

両翼92メートル 中堅120メートル

○メインスタンド

鉄筋コンクリート2階建

○スタンド 内野1560平方メートル 外野1960平方メートル(芝生スタンド)

○収容人員

計6000人  
 { メインスタンド 674人  
 内野スタンド 1426人  
 外野スタンド 3900人

○各室 事務室、管理室、更衣室(2か所)、シャワー室(2か所)、湯沸室、放送室、本部室、救護室、記者室、審判室、便所(4か所)、倉庫(7か所)、売店

○照明 鉄塔数4基

#### ▷グラウンド使用料<

投光器 { 水銀ランプ1000W×27個  
 ナトリウム400W×27個  
 計54個×4基=216個  
 照度 内野500ルクス、外野200ルクス

#### < 事業費の内訳 >

○総事業費 約4億0309万円

○球場工事費 2億3180万円

○照明工事費 6870万8000円

○用地取得額 約1億0258万2000円

※用地取得費は、市民公園敷地として一括買収しておりますので、敷地面積のあん分比で算出しました。

#### ○財源の内訳

●国の補助 1億7078万9000円

●一般財源 5681万4000円

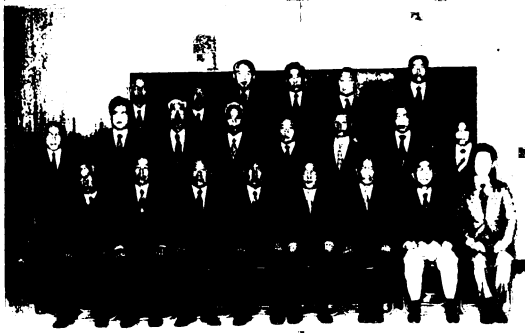
●市債 1億7548万7000円

○工期 52年8月5日～55年3月31日

### 55年市政功労者

17人・1団体を表彰

## おめでとうございます



前列左から 渡邊、羽根、前岡、大島、原市長、時津議長、笠井、中村の各氏  
中列左から 平川収入役、井上、池尻、高尾、佐々木、松雪、宮原、龍尾課長の各氏  
後列左から 鳥飼、豊増、山下(代理)、有馬、城本、高木の各氏

55年の市政功労者表彰式が4月1日市役所で行われ、17人と1団体の功労者に市長が表彰状と記念品を贈り、その苦勞をねぎらいました。

この表彰は表彰条例に基づくもので、表彰者は次のとおりです。(敬称略)

また永年勤続し行政推進に貢献した市職員15人は、1月4日すでに表彰されています。

#### 【市政の運営に貢献】

- 井上吉治(49歳、蔵上町)…市議会議員○池尻熊蔵(76歳、田代外町)…区長○高尾沖三(72歳、飯田町)…同○鳥飼紀文(56歳、幡崎町)…同

#### 【市の進展に貢献】

- 東町都市計画推進協議会(代表者中村安史)

#### 【教育・体育の振興に貢献】

- 高木健次(44歳、田代大宮町)…体育指導員○城本忠夫(55歳、田代大宮町)…同

#### 【産業の開発振興に貢献】

- 豊増忠夫(58歳、幸津町)…農業委

- 員○渡邊計作(75歳、立石町)…森林組合役員○笠井三郎(70歳、大正町)…商工会議所役員

#### 【納税に貢献】

- 有馬光男(54歳、姫方町)…納税組合長

#### 【運輸・交通に貢献】

- 佐々木剛策(62歳、山都町)…文通安全指導員○宮原哲巳(50歳、神辺町)…同○松雪賢志(53歳、酒井東町)…同

#### 【奇特な行為】

- 山下瀧次郎(85歳、笈方町)…永年にわたり老人につえ(約1000本)を寄贈されてこられました。

#### 【その他の表彰】

- 大島英一(74歳、東町一丁目)…消防団幹部○前岡久治(68歳、姫方町)…同○羽根賢蔵(69歳、本鳥橋町)…同

#### 【市職員】

- 下岸和智(43歳)○堤孝弘(45歳)○宇佐良則(49歳)○寺崎剛夫(54歳)○高田良美(42歳)○用松一吉(45歳)○樋口邦雄(42歳)○手島利昭(48歳)○山口辰秋(51歳)○牛島ハツエ(55歳)○古賀芳子(49歳)○松江綾子(48歳)○久保進(46歳)○井上洋子(36歳)○松尾直(44歳)

### おめでとう

#### 田代小19年同窓会

### 「さくら功労者」を受賞

昭和19年に田代小学校を卒業した同小同窓会(荒木靖生会長ほか会員109人)が、このほど県内では初めて「さくら功労者」を(財)日本さくらの会から受賞し、3月29日東京の憲政記念館で行われた第15回さくら祭り中央大会において表彰さ

れました。おめでとうございます。同会は、同校の開校100年と卒業30年を記念して、49年3月にさくら200本を

九千部山麓の杓子ヶ峰～河内ダム間の市道に植え、毎年2回除草刈りや施肥などを行っています。



今年もみごとに咲いた受賞のさくら

### ご苦勞さまざまです

#### 交通安全指導員

#### 59氏に委嘱

市は、3月28日別記の59氏に市交通安全指導員を委嘱しました。交通安全指導員さんは、毎朝通学道路などに立って児童や園児などを2年間、交通安全の指導と保持に努められます。指導員さんたちのご苦勞に感謝し、私たちが交通安全の指導には積極的に協力しましょう。

#### 〈指導員のみなさん(敬称略)〉

- 【鳥橋南】○富康二三三(今泉町)○篠原新一郎(同)○高田宅一(轟木町)○今村忠(同)○大久保正利(秋葉町)○古沢昭七(元町)○野下義晴(真木町)○野下正則(高田町)○池田邦夫(同)【鳥橋北】○寺崎時輝(本鳥橋町)○鶴田幹夫(同)○高柳孝寛(大正町)○城戸正二(鎗田町)○林田正太郎(同)○宮原哲己(神辺合町)○栗田公(宿町)○丸山昭夫(本町)○岩間徹(同)○田川孝生(布津原町)○河村澄夫(同)【田代】○松本ハルヨ(神辺町)○成高文夫(同)○吉田ノ吉(田代本町)○友清

- 忠雄(田代外町)○杉岡健児(古賀町)○野田衛(同)○高尾忠治(笈方町)○佐藤光雄(永吉町)○佐々木忠彦(同)○藤田忍(抽比町)○成高信義(加藤田町)○日山政之(同)○白木弘明(田代昌町)○鳥実勝美(今町)○東勤(浅井町)○熊谷紫水(田代大宮町)【葦里】○野下甚三郎(酒井西町)○轟三百(曾根崎町)○天本徳寿(同)○前間清人(姫方町)○松雪賢志(酒井東町)○杉岡浩(原町)○鳥飼佳多子(幡崎町)○原三十四(飯田町)【麓】○佐々木團策(山都町)○山下園夫(立石町)○坂井正芳(平田町)○馬場一馬(蔵上町)○上野昇(同)○宮崎園(山浦町)○片田勝美(原古賀町)○大野哲男(牛原町)【旭】○宮崎房次(儀徳町)○松原俊光(同)○末永八重子(江島町)○陣内寿(村田町)○宮崎英純(同)○光安一磨(同)○重松俊一(西田町)

## 旭Aチームが連覇

### 一少年野球第10回記念大会一

市少年野球連盟(平塚元会長)主催の市少年野球第10回春季記念大会が3月16日・20日・23日の3

日、市役所グラウンドなど12会場でわれ、48チームが参加。旭Aチームが昨年の秋に行われた第9回大会に続いて、本大会では初めての連続優勝を成し遂げました。試合前に行われた開会式では、選手全員による入場行進や選手代表の選手宣誓、会長による始球式などが行われました。特に、今大会は第10回記念大会とあって

鳥橋高校バスバンドと鳥橋中学校バンドの兄さんや姉さんたちの応援をうけて大会を盛り上げました。なお、主な成績は次のとおりです。〈準決勝〉旭A 3-0 古賀町、姫方町 3-1 旭D

〈決勝〉旭A 8-0 姫方町



開会式で堂々と入場する旭Aチーム(市役所グラウンド)

## 安原さん、武田さんが優勝

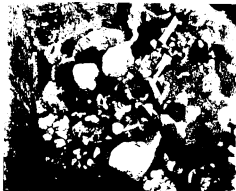
### 老人囲碁将棋大会

第18回市長杯争奪老人囲碁将棋大会が3月14日、中央老人福祉センターで行われ、囲碁の部に44人、将棋の部に10人が参加。囲碁の部で安原作光さん(轟木町)、

将棋の部で武田勇さん(田代本町)が優勝しました。そのほかの結果は次のとおりです。

- 【囲碁の部】1位：小柳典生(立石町) 2位：手島光男(真木町) 3位：宇都宮勝(平田町)
- 【将棋の部】1位：執行陸(三島町) 2位：高田伝(平田町) 3位：板倉清美(山浦町)

石戈(せっか)は筒型器台(つがたきだい)や高杯(たかつき)壺(つば)などの祭祀(さいし)用土器にはさまれたような状態で発見されました。石材は蛇紋岩(じゃもんがん)が熱や圧力で変成をうけたもので、青みがかった乳白色をしています。福岡県三郡山付近でよくみかける石です。大きさは間(根元幅)約9.5寸・掬(身の幅)約4.0寸・厚さ約1.0寸で長さは先端が折れ約15寸ほどとなっています。間には丸く弯曲(わんきょく)しています。この大きさや形状は1911年(大正2年)



祭祀用土器の出土状態

に安永田遺跡から発見され、現在東京国立博物館蔵となっている銅戈にピッタリ一致します。

このことから、今回発見された石戈はその銅戈を見ながらまねて作ったものと

## わが町の文化遺産

### 〔特集〕石戈(せっか)の出土について(その2)

考えられます。また、作られた時代は弥生時代中期後半～後期初頭(約1950～1900年前)であり、その目的・用途についても「石戈は銅戈の模倣(もほう)品であり、祭祀品である」ことがはっきりしました。

ということは、時代的には銅鐸鑄型(どうたつちゅうがた)は受講できません。

**定員** 1000人(市町村別定員で先着順)  
**受講料** 無料。ただし、質問票を出す郵便料は個人負担となります。

**期間** 6月から11月まで  
**締切** 5月10日(土)まで  
**申込** 受講を希望する方ははがきに(電話でも可)○氏名○性別○年齢○住所(番地まで正確に)○電話番号などを記入して、市役所商工課(〒841 宿町1118☎③3111内線249)へお申込みください。

石戈・銅戈がほぼ同じごろに存在し、同じような目的・用途であったこととなります。三者の同時存在は、銅鐸形祭器と武器形祭器が共存していたことを示し、その同質性が語れることとなります。北九州と近畿の弥生文化の異質性と優劣性はかり強調していた従来までの学説は訂正を余儀なくさせられます。

さらには銅剣・銅矛(どうほこ)・銅戈などの青銅武器類と銅鐸との日本国内での発生・起源についても、さらに強い疑問が生じてきます。安永田遺跡でのこれらの共存関係は、銅鐸も他の青銅武器類と同じように、朝鮮半島から北九州に伝来し他へ広まっていったとみるのが妥当だと考えさせてくれます。

今回の安永田遺跡での石戈の発見はその作られた時代や目的・用途を明らかにしただけにとまらず、銅鐸の発生・起源やその年代にまで及ぶ大きな問題となることでしょう。



### 4月の移動図書館

23日(水) ○儀徳町住宅(10:00～10:30) ○西田町(10:40～11:30) ○山都町(13:20～14:00) ○平田町(14:10～15:00) ○山浦団地(15:20～16:00) ○農協麓支所(16:10～16:30)  
24日(木) ○浅井町(10:00～11:00) ○姫方住宅(11:20～11:50) ○曾根崎町老松宮(13:20～14:00) ○高田町(14:20～15:00)

### 市民体育館個人利用日 (5月分)

区分	7	9	14	17	21	23	28
	水	金	水	土	水	水	水
午前	○	×	○	×	○	×	○
午後	○	○	○	○	○	○	○
夜間	○	×	○	○	○	×	○



のです。  
**資格** 県内に在住している人  
**締切** 5月10日まで(当日消印有効)  
**方法** はがき1枚に一句で1人3枚までです。  
**提出先** 県選挙管理委員会事務局(〒840 佐賀市内一丁目1-59)

## 明るい選挙啓発標語の募集

県明るい選挙推進協議会と県選管は、7月の参院選に向けの明るい選挙啓発標語を次のとおり募集しています。

**内容** 一党一派に片寄らないもので「公明」の文字を使用していないも

## 緑の園芸教室

### 観葉植物の取木増殖について

#### ●取木の時期

いづれも4月から9月ごろまで実施する。時期的には早いほどよく、9月上旬ごろまで実施するが、生育期であればいつでもよい。

#### ●取木の方法

- 環状はく皮法…幹の直径の幅に皮をはぐ。皮と木質の間に白せんいがあり、これを残すと皮が再生されて発根が不良になります。
- そり上げ法…この方法は観葉植物を含めた、一般的な取木法であり、失敗しても上部が枯死することがなく再施術できます。
- 針金縛り法…この方法は一番簡単で針金を巻き付けるだけの操作でよい。

○枝ぶせ法…1・2年生枝のつるや一般の徒長した枝の花木類を取木し、発根がうまくできれば、一時に多数の取木苗を得ます。

#### ▼環状はく皮法の作業順序

- ①環状はく皮②水ゴケに砂をフラス③②の周辺を水ゴケでつつむ④ビニールでつつむ⑤発根した状態⑥発根状態の水ゴケを除ける。

#### ▼切り取り後の注意点

- ①取木術後、発根を確認し切断する。切断後、根を傷つけないように水ゴケをていねいに落す。この場合、水ゴケが乾いていると根が切れるので注意ください。②発根状態を確認したら切断するが、根と地上部とのバランスをとる。葉が多い場合は枚数を制限する。③切取当初は直射をさけ、ヨシズか寒寒冷沙を被覆し、日照を制限する。発根状態をみて被覆物を取り除く④植付用土は、砂を多くして発根を早める。そろえて充実するよう用土を選ぶ。⑤切取植付後、1週間で正常になるが、5日目ごろに油粕の置肥をします。

## 消費生活通信講座

### —55年度受講生募集—

どなたでも家庭にしながら、消費生活について学習できます。くらしに役立つ知識を身につけ、賢い消費者にならしましょう。県は、55年度の県消費生活通信講座受講生を次のとおり募集しています。

**資格** 県内に住んでいる人で消費生活問題に関心を持ち、学習意欲のある人。ただし、52～54年度の受講者

## 確定申告はお済みですか

税務署などに所得税の確定申告をした後、計算違いなどで申告した内容に間違いがあることに気づいた人は、正しい申告に直すことができます。

回申告した税金が少な過ぎたとき

申告した税金が少なかったり、還付を受けた税金が多過ぎたときは、「修正申告」をすることができます。税務署の調査を受けた後は、追加の税金だけでなく、余分に過少申告加算税がかかりますのでお早目に……。

回申告した税金が多過ぎたとき

間違って税金を納め過ぎていたり、還付を受ける税金が少なかったときは、「更正の請求」をすることができます。この更正の請求ができるのは、申告期限から1年以内となっています。

回申告を忘れていたとき

申告をしなければならない人が、申告を忘れていたときは、今からでも確定申

告(「期限後申告」)をすることができます。

修正申告や更正の請求、期限後申告の手続など分からない点は、鳥栖税務署(☎②2185)へご相談ください。

(鳥栖税務署)

### 「日曜緑化教室」に参加しませんか

県は、県民のみなさんに庭木類のふやし方や環境緑化のすすめ方などの知識を通して、緑に親しんでいただくため次のとおり、「日曜緑化教室」を開いています。

**とき** 毎月第1日曜日午前10時から(ただし、1月は第2日曜日)

**ところ** 佐賀県緑化センター(佐賀市高木瀬町東高木☎0952②6055)

**その他** ○受講料はいりません。

5月の検針分から

水道料金が変わります

水道料金は5月の検針水量分から、「新料金」が適用されます。今回は従量料金がすえ置きになっていますので、一般家庭(1か月17㍑使用した場合)で月額1970円となり、200円(11.03%)のアップとなります。

水道事業は、市民の大切な水を質量とも確保し、サービスの向上と企業の健全化に努力しております。どうぞ新料金に市民のみなさんのご理解とご協力をお願いします。新料金について不明な点がありましたら、市水道課(☎3111内線252～255)へお問合わせください。

《新水道料金》

●基本料金(1か月分)

甲(家事用のうち使用水量10立方メートルまで)

Table with 3 columns: Meter type, New rate, Current rate. Rows include 13, 20, 25 cubic meters.

使用水量が10立方メートルまでは、基本料金だけです。

乙(甲を除く)

Table with 3 columns: Meter type, New rate, Current rate. Rows include 13, 20, 25, 40, 50, 75, 100, 100+ cubic meters.

●従量料金(使用水量1立方メートルにつき)

Table with 3 columns: Area, Rate, Note. Rows include Meter type, Public bath.

●水道料金は、基本料金と従量料金の合計額です。

《新料金による算出例》

- 家事用で1か月17立方メートル使用の場合(13㍑口径) 1,200円(基本料金) + {7立方メートル×110円(従量料金)} = 1,970円
●家事以外で1か月20立方メートル使用の場合(20㍑口径) 2,300円(基本料金) + {20立方メートル×110円(従量料金)} = 4,500円

高額医療費の支払にお困りの方へ

市社会福祉協議会は、4月1日以後の診療で本人負担の医療費が3万9000円以上(高額医療費)となった人に、3万9000円をこえる分の9割を無利子で貸付け

ることになりました。高額医療費の支払いにお困りの方は、同協議会(☎3111内線293)または市民課国民健康保険係(☎3111内線209)へお問合わせください。

●(貸付金の例)

- 本人負担として24万円(1か月分)の支払が必要とする場合
●計算方法 (24万円-3万9000円)×0.9=18万900円
●貸付額 18万900円(ただし、医療機関に直接支払われます)

嘱託員さんが交替

4月1日付で、11人の嘱託員さんが、別記のとおり交替されました。(敬称略)

- 専売公社…有田哲朗(青柳利也)
○鉄道宿舎…百武不二男(山出茂)
○今町…西依義雄(寺崎亀一)
○加藤町…児島和信(時津徳蔵)
○飯田町…高尾義實(高尾沖三)
○蔵上町…上野政一(篠原光臣)
○立石町…寺崎龍雄(於保政治)
○一本杉住宅…池田弓雄(藤木次次)
○村田町…大島俊文(村田文男)
○村田町松原…下條安雄(中野秀次)
○村田町住宅…江口忠(香月辰男)

市の人事異動

(4月1日付)

- 総務課付…下平豊(福祉事務所次長)
○福祉事務所次長…豊増錦典(衛生課子防係長)
○衛生課子防係長…平川義明(企画係長)
○企画課企画係長…宮地英純(麗老人福祉センター所長)
○麗老人福祉センター所長…永瀬時夫(環境課)

寄付 ありがとう ございました 3月31日現在 香典返し

交通遺児へ…高尾泰明さん(元町、父俊己さん死亡のため)
社会福祉協議会へ…轟英司さん(曾根崎町、父佐一さん)
桶口定美さん(本島橋町、父善平さん)
加藤秀子さん(原古賀町、夫康晴さん)
松隈サトさん(宿町、夫間蔵さん)
石丸延子さん(藤木町、義父与三郎さん)
近藤オメイさん(曾根崎町、夫正さん)
小野ナツヨさん(布津原町、夫九十九)
西山政明さん(酒井東町、父勤次郎さん)
大石正利さん(原町、父儀一郎さん)
横山

催しもの

チビッ子画家集まれ ～親子スケッチ大会～

お父さん、お母さん親子のふれ合いを大切にしましょう。第11回親子スケッチ大会が次のとおり行われます。友だちを誘って参加ください。

とき 4月29日(祝)午前9時半集合(雨天は5月3日に順延)

ところ 田代公園

主催 親子スケッチ実行委員会(代表大石彦彦委員長)

その他 〇画用紙は主催者で準備しています。〇参加賞などがあります。

親子で 楽しいひとときを 過ごしませんか

毎年、恒例の行事となりました交通安全全キャンペーン「第8回親子の集い(鳥栖新聞主催)」が、次のとおり行われます。ふるって出かけください。

とき 5月11日(日)午後2時から ところ 中央公民館(本町三丁目) 入場料 料金はありません。

プログラム 音楽やマンガ映画、抽選大会など楽しい催しものです。

菊づくり無料講習会(鳥栖菊花会主催)

とき 5月4日(日)午前10時から ところ 中央公民館2階(本町三丁目)

内容 大菊大輪花のさし芽と鉢上げの方法などについて

ジフテリア・百日せき 破傷風混合予防接種

幼児のジフテリア、百日せき、破傷風混合予防接種を次のとおり行いますので該当者に必ず受けさせてください。 該当者 生後24か月から48か月までの幼児

▶1期-24か月から48か月までの幼児

▶2期-1期終了後12か月以上を経過した幼児のうち、⑦66か月までの幼児

児には3種混合、⑦66か月から72か月までの幼児には2種混合を接種

期日 5月8日(休)…鳥栖地区

5月9日(金)…田代、基里、麓、旭地区

会場 中央公民館(本町三丁目)

時間 午後1時30分から同2時50分まで

注意 ①1年以内に、けいれん(ひきつけ)を起こした人は接種できません

②1か月以内にポリオ、麻疹、BCG、種痘の予防接種を受けた

人は、今回は接種できません③1か月以内に麻疹、風しん、水ぼうそう、おたふくかぜにかかった人または家族がかかっている本人に伝染する恐れがある場合は今回は接種できません④接種には幼児の保護者がつれてきてください

⑤母子手帳を必ず持参してください

⑥当日は朝起きたらすぐ体温を計り清潔なはだ着をきててください

水道修繕当番店

水道の故障修繕は、管工事組合(東町二丁目☎5038)へ。ただし、午後5時以降や日曜日、祝日は次の当番店へお申込みください。

4月16日～30日 白水鉄工所(村田町☎2452)

5月1日～15日 鳥栖設備(真水町☎3177)

いづみ園へ■お絵本33冊(1万円相当)…篠原雅樹(今泉町)

下野園へ■ポータブル電番3台と電気がま1個(3万5000円相当)…54年度下野園後援会(代表江崎進さん)

市民文化会館建設基金へ■20万円…鳥栖倉庫株式会社(代表笠井三郎さん)

社会福祉協議会へ■30万円(開店披露の経費を節減して社会福祉事業に)…株式会社、高宮商店(商工団体内)
■室内腰かけ式便器1台…横山喜美子さん(布津原町)
■おひな道具一式…権藤敬一さん(坂方町)
■1万円(社会福祉事業に)…岡泰雄さん(儀徳町)
■5万円(カンボジア難民へ)…成沢美智子さん(田代上町)
■3000円(カンボジア難民へ)…大庭實さん(布津原町)