

発行所 佐賀県鳥栖市宿町1118番地
〒841 鳥栖市役所
(電話 09428 ③3111)

とす市報

10月15日号

No.431

(昭和55年10月15日発行)

(市の人口) (昭和55年10月1日現在)

区	分		世帯数
	男	女	
総数	53,839	25,936	27,903
(+71)	(+34)	(+37)	(+36)
53,839	25,936	27,903	14,688

()は前月との比較

市民文化祭が近く開幕

市文化連盟(平川朴山会長)や市教育委員会などが主催する第19回市民文化祭は、次のように多彩な催しものが行われます。市民みなさんのご観覧をおすすめします。

お茶会

とき 10月26日(日)
午前9時～午後4時
ところ ▶中央公民館2階▶市民集会所2階▶市役所別館2階教室▶市役所別館食堂前広場(野だて)

謡曲大会

とき 10月26日(日)午前9時から
ところ 中央公民館大ホール

合同展示会

とき 10月28日(火)～11月3日(祝)
午前9時～午後6時
(ただし、3日は正午まで)

ところ 市民体育館大ホール
内容 ●写真●日本画●洋画●書道
●手芸●華道●俳句など

吟詠大会

とき 11月2日(日)午前9時から
ところ 中央公民館大ホール

蘭展

とき 11月2日(日)～3日(祝)
午前9時～午後6時
ところ 市民体育館会議室

芸能祭

とき 11月3日(祝)正午から
ところ 中央公民館大ホール



短歌会

とき 11月3日(祝)正午～午後5時
ところ 市役所2階第1会議室

杉町パレー 鳥栖学園発表会

とき 11月23日(日)午後1時から
ところ 市民体育館大ホール

菊花展 (鳥栖菊花会主催)

期日 10月27日(月)～11月8日(土)
会場 中央公園

盆栽展 (鳥栖盆栽会主催)

期日 11月2日(日)～5日(水)
会場 市役所1階市民ホール

助役に福島氏就任

中島前助役の後任に福島俊彦氏(56歳宿町)が、9月の定例会議会で同意され、10月1日付で助役に就任されました。

福島助役は、昭和24年に東京大学農学部を卒業。佐賀農芸高校、鳥栖高校教諭のあと、同45年4月に県企画室次長補佐として佐賀県庁に入り、県民室次長や国体事務局次長、農林部次長、東京事務所長などを歴任、9月30日に県を退職。



福島新助役

ゴミの週2回収集 おわる(11月1日まで)

環境衛生の向上のため、4月28日からゴミの収集を週2回行っていますが、11月4日(火)から週1回の収集になります。ご了承ください。
※ゴミは午前6時までに決められた所に搬出してしてください。

ゴミ収集日を変更

11月3日は文化の日のため、ゴミ収集日を次のとおり変更します。

- 11月3日(祝)分は4日(火)に収集
- 11月4日(火)分は5日(水)に収集
- 11月5日(水)分は6日(木)に収集
- 11月6日(木)分は7日(金)に収集
- 11月7日(金)分は8日(土)に収集

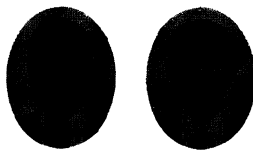
誕生記念樹を お渡しします

市は市民の出生を祝して、次のとおり誕生(人生)記念樹をお渡しします。今回お渡しするのは、55年4月1日から10月31日までに申込みをした人です。

とき 10月31日(金)午前9時～正午
ところ 市役所環境課
問合せ 市環境課緑化係 ☎③3111内線220)へどうぞ。

久光教育委員長が再任 新教育長に河野氏

前教育委員佐藤藤三氏と久保勲氏の任期満了に伴い、河野武氏と山下定實氏が9月定例会議会で同意をえて、10月1日付で新教育委員に任命されました。また、



河野教育長

山下教育委員

同日の市教育委員会の互選により教育委員長に久光元治氏(再任)、

同委員長職務代理者に松隈之夫氏(再任)、新教育長に河野氏をそれぞれ選びました。

- ☎河野武氏(61歳、元町) 佐賀師範2部卒、昭和22年4月来教諭、麓小・鳥栖北小・基里小教頭、鳥栖西中学校長、同53年3月同校退職、市社会教育主事、市公民館主事。
- ☎山下定實氏(60歳、萱方町) 佐賀師範1部卒、昭和25年4月来教諭、旭小・鳥栖北小教頭、麓小・鳥栖小校長、同54年3月同校退職、市公民館主事、市社会教育指導員。

佐藤教育長が退任

9月30日任期満了で退任された佐藤藤三教育長(69歳、鎮田町)は43年10月から3期12年間、市教育の向上に尽力されました。長い間、ご苦労さまでした。



佐藤前教育長

固定資産評価審査 委員に古賀氏選任

市固定資産評価審査委員会の委員に古賀悟氏(48歳、三島町)が9月定例会議会で選任されました。古賀氏は、昭和47年7月から同53年7月まで市農業委員会委員を歴任。現在、鳥栖基山農協みかん部会会長をされています。

10月の納税

- 市 県 民 税 (3期分)
- 国民健康保険税 (4期分)
- 期限までにお忘れなく

あなたのふるさと…

未来のふるさとへ

希望と愛の24時間

テレホンアンケート

☎(代表)③ 9494

11月1日(土)正午(24時間)

鳥栖の街づくりのための自由なご意見やご提言をお待ちしています。
主催(社)鳥栖青年会議所

母子家庭に医療費助成

—10月1日以降分から適用—

母子家庭の安定と福祉向上のため、市は市内に居住し、国民健康保険などに加入している母子家庭に、10月1日以降の診療分から3割の医療費を助成することになりました。受付窓口は市福祉事務所です。

詳しくは、同事務所社会係 ☎③3111内線292)へお問合せください。

市子どもクラブ 10周年記念行事 119 チーム、約600人が参加

— 田代外町・真木町・加藤田町などが優勝 —



記念行事のオリエンテーリング大会のもよう

(同斎藤真悟さん)、中学生の部では225点の加藤田町(同松隈重俊さん)がそれぞれ優勝しました。

子どもクラブの10周年を記念して行われましたオリエンテーリング大会は、9月23日田代公園一帯で開かれ、119チーム、595人が参加。大熱戦の末、小学1～3年生の部では205点の田代外町(成人指導者寺崎常善さん)、小学4～6年生の部では215点の真木町

それぞれ優勝しました。なお、そのほかの結果は次のとおりです。
〈小学1～3年生の部〉2位：山都町195点、曾根崎町185点、3位：本通町180点、秋葉町145点、布津原町145点
〈小学4～6年生の部〉2位：本通町180点、酒井東町195点、3位：古賀団地170点、神辺町158点、儀徳町155点
〈中学生の部〉2位：古賀団地215点、下野町210点、3位：蔵上町210点、山都町210点、山浦町205点
〈総合〉1位：田代地区、2位：旭地区、3位：麓地区

秋の農作業 賃金標準額きまる

市農業就業改善推進協議会は、秋の農作業賃金標準額を次のとおり決定しました。不整型田やせまい田など作業に不便な田については調整してください。

作業賃金標準額 (10アール当たり)

作業名	金額	内容
刈取脱穀	18,500円	コンバイン(カッター付)
脱穀	9,000円	ハーベスター(カッター付)
刈取結束	8,000円	バインダー(ヒモ代は実費)
もみ乾燥	900円	生もみ(玄米60キロ相当)
秋明け耕起	平担 9,800円 山麓 12,000円	うわて、整地
秋明け耕起	平担 6,500円 山麓 8,000円	荒おこし

鉄郵が初優勝

オールド野球大会

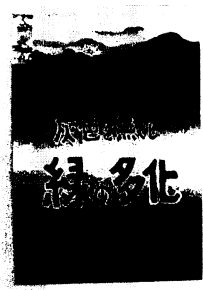
第3回市オールド野球大会(市民協主催)は9月21日と23日の両日、市民球場と専売公社グラウンドで行われ、3対2と大接戦で鳥栖機関区を破った鉄郵が初優勝しました。
この大会は、出場の9選手の合計年齢が400歳以上で投手は40歳以上の規定を設けたOB的な大会で、専売公社など13チームが参加しました。
なお、主な試合経過は次のとおりです。
〔準決勝〕鉄郵9-8専売公社、鳥栖機関区4-3田代大宮町〔決勝〕鉄郵3-2鳥栖機関区

会長賞に吉岡千早さん

花とみどりのまちづくりポスター

市・花とみどりの推進協議会が、このほど募集していました「花とみどりのまちづくりポスターコンクール」の審査会は、9月18日市役所の会議室で開かれ、会長賞に田代中2年の吉岡千早さんが選ばれました。
応募数は小学生の154点、中学生の89点で会長賞のほか次のような入賞作品32点選ばれました。(敬称略)
〈小学生の部〉1等…安倍久子(鳥栖小5年) 2等…大島幸一(鳥栖北小2年) 永松千春(鳥栖小6年)、今村宏次(同5年)、埋金律子(田代小6年) 3等…吉岡久美(同)、大石敦子(鳥栖小6年)、大隈

由美(鳥栖北小5年)、松雪しおり(同2年)、青木典成(鳥栖小4年) 入選…古川寛人(同6年)、中村浩美(同)、都留ひろ子(同5年)、池内美紀(同6年)、河内三枝(同)、村山智子(同5年)、柳島加奈子(若葉小3年)、用松吾一(同2年)、古賀すず子(鳥栖北小2年)、横崎裕子(麓小3年)
〈中学生の部〉1等…松隈典子(田代中3年) 2等…黒石明子(鳥栖中3年) 森利雄(田代中3年) 3等…牟田紀子(鳥栖中2年)、峰純子(同3年)、吉岡祐子(田代中1年) 入選…白水美香(鳥栖中1年)、大橋真弓(同2年)、松雪加奈(同



田代中2年 吉岡千早 会長賞の吉岡千早さんの作品

3年)、梶原由美(田代中2年)、大石早苗(同3年)

国鉄鳥栖と鳥栖専売に栄冠

隣接市町村職域クラブ卓球大会

隣接市町村職域クラブ卓球大会(市民協主催)は9月21日、市民体育館で行われ、男子団体が国鉄鳥栖が、女子団体が鳥栖専売公社が優勝しました。参加は22チーム、117選手でした。
なお、熱戦の結果は次のとおりです。
〈男子団体〉1位：国鉄鳥栖 2位：甘木焚番会(女子同) 1位：鳥栖専売公社 2位：キュービー鳥栖工場
〈男子一般個人〉1位：原口福人(甘木焚番会) 2位：内田茂信(同) 〈同シニア個人〉1位：成清安雄(東洋空機) 2位：川崎巖(甘木焚番会) 〈同ベテラン個人〉1位：緒方鉄良(国鉄) 2位：橋本清(市民協) 〈女子個人〉1位：小森緑(日本オイルシール) 2位：池田和枝(鳥栖ウ)

国税三二通信

お年寄り・障害者と税金

国は、お年寄りや身体の不自由な方など社会的、経済的に弱い立場にある人に対して、老齢福祉年金の給付や老人ホーム、心身障害者の保護施設の拡充など、いろいろな施策を行っています。
一方、税金の面でもいろいろな特典が設けられていますので、そのあらましを紹介しましょう。

〈お年寄りが受ける特典〉

年齢が65歳以上で、所得金額が100万円



円以下のお年寄り、その人の所得税の計算をするとき、次の2つの控除が受けられます。

- 1 老年者控除
1年間の所得金額から23万円の老年者控除を差引くことができます。
- 2 老年者年金特別控除
公的年金や恩給は、給与所得として所得税の課税対象となりますが、お年寄りが受ける公的年金などについては、その年中のこれらの収入金額から老年者年金特別控除として78万円を差引くことができます。

〈お年寄りを扶養している人が受けられる特典〉

生計をいっしょにしている親族で、所得が一定額以下の70歳以上のお年寄り(障害者でない人)がいるときは、1人当り35万円の老人扶養控除が受けられます。

また、そのお年寄りが直系尊属で、納税者やその配偶者と同居しているときは40万円の老人扶養控除となります。

〈心身に障害のある人が受けられる特典〉

- 1 所得税の障害者控除
納税者本人や配偶者、扶養控除の対象となる親族で心身に障害のある人がいるときは、障害者控除として1人当り23万円(重度障害者の場合は31万円)を所得金額から差引くことができます。
- 2 相続税の障害者控除
相続税を算出する場合、相続人が心身に障害のある人であるときは、相続税額から障害者控除額を差引くことができます。控除額は、70歳からその相続人の年齢を差引いた年数に、3万円(重度障害者の場合は6万円)をかけた金額です。
その他詳しいことは、鳥栖税務署 ☎ ②2185) へお問合せください。

川の水をきれいにしよう

市内の水質汚濁源を考える

川の水を汚す原因として、工場からの排水や家庭からの排水、畜産からの排水などが考えられます。その中で別図のように家庭からの排水などの生活排水が56％と大きな比率を占めています。

市内の中小河川や筑後川の水質汚濁防止対策として、下水道の整備が推進されています。しかし、これが完備するには相当な年月と経費が必要です。

こうした状況の中で、市内の中小河川や筑後川の水をきれいにするには、次のような各家庭での排水浄化が大変重要で、

市民みなさんのご協力が必要なのです。

■粉石けんや無リンの合成洗剤を使いましょう。

■下排水路の除草や溝さらえなどの清掃を各町区共同で実施しましょう。

■河川や水路、空地にゴミを捨てないようにしましょう。

■各家庭とも「流し」には目の細かい網などを備え、食品カスや残飯類が下水に流れこまないようにしましょう。

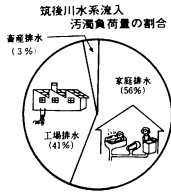


■尿浄化槽の保守点検を常に行い、放流水の水質検査を年1回以上受けましょう。

また、みそ汁が1家庭当たり、おわん一杯(約150ml)流すと市全体で約107¹/₂ℓのBOD量が流れ、これだけでも家庭排水発生汚濁負荷量の約17％となります。このように1家庭当たりは少量でも流域全体では大きな量となります。

※生物化学的酸素要求量(BOD)の数値が大きくなれば汚染物質が多く、水質が汚濁していることを意味します。

※ppmは100万分の1を1ppmといい、濃度を表わす単位です。簡単に言えば1ppmとは、ドラム缶一杯の水の中にインクを2〜3滴落してかかはんしたときの濃度です。



10月は「豊かなくらしと住みよい社会をつくる郵便貯金」の月間です

郵便貯金として預けられた資金は、国の財政投融资の主要な原資として、国民の福祉の増進に関係の深い住宅の建設や生活環境の整理をはじめ、中小企業や農林漁業の近代化、道路や鉄道の建設、小中学校等の拡充などに融資されております。55年3月末の資金運用部資金残高に占める郵便貯金の割合は60％にもなっております。

今日の経済環境の下での郵便貯金の果たす役割りはますます重要となっております。郵政省は、郵便貯金に対する市民みなさんのご理解をいただくため、10月1日から同31日まで「豊かなくらしと住みよい社会をつくる郵便貯金」の月間を展開しております。どうぞよろしくご協力、ご支援ください。(九州郵政局)

たばこは市内で買ひましょう

たばこ消費税は市の財源として役立っています。

緑のふたば園芸教室

園芸の用土について

1. 植付用土の条件

- (1) 用土は清潔で病害虫の心配がないこと。
- (2) 排水が良好で保水力があること。
- (3) 根部の保護が十分できること。
- (4) 大量供給ができ、しかも安価であること。

2. 用土の種類

- (1) 川砂…園芸用には室満川や安良川が使用され、川砂は上流のものほど多角的な用土として価値があります。
- (2) 山砂…のり面の崩壊により、浸食し、たい積した砂と機械的に砕いた砂とがある。これも多角的な粒子が良く、筑邦から山砂として入荷しています。
- (3) 鹿沼土…栃木県鹿沼地方に産出する火山性の軽石で、加水するとぼう軟で排水がよく、保水性を兼ねた用土で広く利用し、サツキに多用しています。
- (4) 日向土…南九州に産出する軽石で鹿沼土より若干粒子が硬く、色も

すい。アザレヤに多用しています。

(別名、ボラ土またはミヤコ土)

(5) ビートモス…自然の湖沼にたい積したもので、泥炭になる一歩手前のもの。これが園芸用として利用が多く、あらゆる用土になっています。

(6) 水苔…西日本の沼沢地など、湿潤な所の産で自然のものを乾燥して使用しています。

(7) 荒木田…水田や沼沢地の泥土を揚げて、粒子のまま乾燥したもの。荒目を好み長期に栽培するキキやシクラメンの配合の主体となっています。

(8) そのほか、パーミキュライトや赤玉土、けとう土、シラス、黒ぼこ赤土などがあります。

3. 配合の例

管理状態により配合を変えてもよい。また、用土は園芸のフルイでミジンを除いたものです。

- 1例：松の盆栽〜山砂6に赤玉土4の割合
- 2例：サツキ〜鹿沼土7に川砂3の割合(上部を水苔で被覆)
- 3例：洋蘭〜大型や水苔、シラスの単用(上部を水苔で被覆)
- 4例：山草や草花〜川砂や山砂、パーミキュライトの単用
- 5例：雑木〜山砂または川砂5に赤玉土5の割合。

もっと大きな花の輪に広げよう

花とみどりの銀行からキンセンカのたねをもらって採種された市民ご寄付のたねと、学校の花壇から採種したキンセンカのたねが40袋にもなりました。ご寄付くださいましたみなさんがどうござい

市内スーパーの物価調

(55年9月10日現在 県民生活課調査)

号	品名	規格・種類等	単位	最高	最低	平均	前月の比
1	ゆでめん	普通品1袋	200~240g	60	45	51	+3
2	即席中華めん	袋入り(棒状を除く)	100g	65	52	59	0
3	砂糖	上白糖ビニール袋	1kg	310	277	283	+1
4	マヨネーズ	ポリ容器入り	300g	198	169	188	-5
5	牛乳	モモ中 スキヤキ用	100g	328	230	275	-1
6	豚肉	モモ中 スキヤキ用	100g	158	120	137	-1
7	ロールハム	スライスしたもの	100g	198	280	242	+4
8	牛乳	紙パック加工乳でないもの	500cc	122	122	122	0
9	塩さけ	甘塩 切身	100g	350	150	253	-52
10	たらこ	普通品 着色したもの	100g	450	250	311	-3
11	さけ缶詰	からふとます 水煮	平2号	359	250	298	+7
12	ちくわ	焼ちくわ	4本入り	156	110	136	+8
13	いわし	12cm~20cm 真いわし	100g	30	65	46	+14
14	紅茶	ティーパック	25袋入り	310	248	278	-7
15	まぐろ	かじきまぐろ 刺身用	100g	500	200	331	-38
16	えび	大正えび中無頭7~8cm	100g	400	220	296	+18
17	食用油	サラダ油 ビン入り	1650g	728	530	644	+85
		サラダ油 ポリ入り	700g	406	250	351	0
18	インスタントコーヒー	ビン入り マックスウェル黒	150g	1,128	890	1,012	0
		ビン入り ネスカフェ黒	150g	1,069	898	1,008	+22
19	グルタミン酸	赤袋入り	300g	285	255	273	+9
20	マーガリン	箱入り	225g	198	158	185	-2

買物の苦情と相談は消費生活苦情相談へ (毎週月曜日9:00~16:00 市役所商工課)

麻疹(はしか)の予防接種

予防接種法の改正により定期接種することになった麻疹(はしか)の予防接種の日どりが、別表のとおり決まりました。該当する幼児にぜひ受けさせてください。料金はかかりません。

該当者 別表の実施期間に生後18か月～36か月未満の幼児。(ただし、今までははしかにかかったり、はしかの予防接種をした幼児は除きます。)

申込み 別表の日どりを参照して、10月31日までに希望する医療機関へ、

各自電話で申込んで医師の指示を受けてください。

注意 ●接種には母子手帳を持ってください。手帳がないと接種できません。●問診票は医療機関の窓口準備しています。●申込んだあと、指定日に接種を受けられなくなった場合は、医療機関にご連絡ください。●そのほか詳しいことは、市衛生課(☎3111内線280)または申込んだ医療機関にご相談ください。

〈麻疹予防接種実施院と期日〉

区分	医療機関名	住所	電話番号	期 間	時 間
1	沖小児科	原町	3-2084	11月1日～11月29日	午後1時半～午後2時半
2	古賀医院	儀徳町	3-2294	11月4日～11月15日	午前9時～正午
3	古賀内科医院	宿町	3-3204	11月1日～11月29日	午前9時～午後1時
4	斉藤内科医院	東町	2-2016	11月1日～11月29日	午前9時～午後1時 午後2時～午後3時
5	白水医院	本通町	3-2426	11月1日～11月29日	午前9時～午後5時
6	高尾医院	京町	3-2328	11月1日～11月29日	午前9時～午後5時 (土曜日は正午まで)
7	野下医院	曾根崎町	3-2082	11月1日～11月29日	午前9時～午後5時 (土曜日は午後1時まで)
8	橋本医院	秋葉町	3-2002	11月1日～11月29日	午前9時～正午
9	原医院	本町	3-2648	11月1日～11月29日	午前9時～正午
10	東内科小児科	元町	3-4451	11月1日～11月29日	午後1時半～午後3時
11	藤戸医院	藤木町	3-2506	11月1日～11月29日	午前9時～正午
12	富崎医院	東町	3-2083	11月1日～11月29日	午前9時～正午
13	小児科村上医院	古野町	3-2450	11月1日～11月29日	午後1時半～午後5時 (土曜日は除く)
14	梁井医院	田代大町	2-2708	11月4日～11月13日	午後1時～午後3時 (土曜日は除く)
15	山口医院	姫方町	3-3401	11月1日～11月29日	午前9時～正午、午後5時～ 午後5時(土曜日は正午まで)
16	野田医院	西田町	3-1160	11月1日～11月30日	午前9時～午後5時(土曜日、 日曜日、祝日は正午まで)

※ 1から15までは日曜日と祝日は除かれます

県営住宅の入居者を募集します

県は次のとおり、県営住宅の入居者と予備者を募集します。

〈受付期間〉 10月15日から(逐次)
〈入居資格〉 ●県内居住者または県内事業所などに勤務している者で同居親族のある人●収入が基準に該当する人●現在、ひどく住宅にこまっている人

〈入居予定日〉 空家ができ次第、申込み順に逐次入居(現在、空家が38戸ほどあります。)

〈問合せ申込み〉 鳥栖土木事務所建築課(元町1234-4 ☎4176)へどうぞ。

県営住宅団地〈

団地名	種別	家賃	敷金
南部、古賀、宿町、加藤田、神辺、旭、笠方、宿田、京町、鎌、外町、中原、石川	1種	4,200円	家賃×
	2種	31,000円	3か月分

少年柔道会員

資格 園児から中学生までの人
練習日 毎週月曜日から金曜日まで
時間 午後6時から同8時まで
会場 鳥栖警察署道場
申込み 会長緒方勝一さんへ(布津原町 ☎33417)



創作館で作品展

農家高齢者創作館で1年間学習した実績報告を兼ねた作品展を、次のとおり行います。気軽にお出かけください。

とき 11月5日(水)
午前9時半～午後4時
ところ 農家高齢者創作館(今泉町)
展示品 ●盆栽●手芸品●竹細工など

和裁技術基礎講習会

期間 10月下旬～11月末(14日間)
時間 午前10時～午後3時
会場 中央公民館(予定)
申込み 10月25日(土)までに市商工課(☎3111内線249)へどうぞ。(無料)

水道修繕当番店

水道の故障修繕は管工事組合(東町2丁目 ☎5038)へ。ただし、午後5時以降と日曜日、祝日は次の当番店へお申込みください。

10月16日～31日 白水鉄工所(村田町 ☎2452)
11月1日～15日 鳥橋設備(真木町 ☎3177)

市民体育館個人利用日(11月分)

区分	5	7	12	14	19	21	26
	水	金	水	金	水	金	水
午前	○	×	○	×	○	×	○
午後	○	○	○	○	○	○	○
夜間	○	×	○	×	○	×	○

〈おことわり〉 9月15日号の儀徳町子どもクラブチームのメンバーの中で、次の方がもっていました。
○コーチ…古賀彰さん○選手…中原真弓さん(鳥栖西中2年)

秋季職域卓球大会

とき 11月9日(日)午前10時開始
ところ 市民体育館
種目 ●男女別団体戦…5戦(チームは同一職域で編成ください) ●個人戦…一般男子(34歳以下)、シニヤー(35歳～44歳)、ベテラン(45歳以上)、女子(制限なし)
参加料 団体=1,500円、個人=200円
申込み 11月8日(土)正午までに市教委社会体育課(☎3111内線342)へお申込みください。



ありがとうございました

9月30日現在

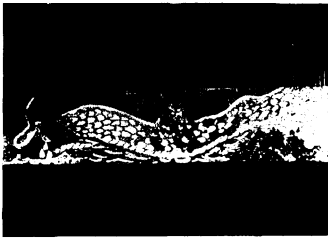
香典返し

社会福祉協議会へ ●福山孝行さん(本鳥栖町、3男佳さん死亡のため) ●古賀清次さん(原古賀町、妻ハルヨさん) ●青木カツ子さん(松原町、夫忠信さん) ●古川澄枝さん(今町、夫政一さん) ●岡本寛治さん(立石町、夫芳雄さん) ●竹野ミエさん(養父町、夫勝二さん) ●



市立図書館がちょっと変わりました。職員の手作りで水色の返却ポストができました。閉館時間に本を返納される場合は、このポストの中にどうぞ。

鳥栖親子読書会の作品「りゅうの目のなみだ」(右の写真)のはり絵が完成し、児童室の壁に掲げられました。ちょっと夢のある児童室です。



“すばらしき人生！ 本との出会い”

読書週間 10月27日～11月9日

街路交通情勢調査

ご協力ください

将来の住みよい都市計画をたてる資料を得るために、市民のみなさんのご協力を得て、鳥栖町と基山町を中心に街路交通情勢調査を行うことになりました。

調査は、無作為抽出により5,800台を調査対象車として、10月22日(水)の動き

を調査員が家庭訪問して調査します。もし、あなたのご家庭の車が選ばれましたときは、ハガキでお願いし、後日調査員がお宅を訪問して、詳しく説明いたしますので、よろしくご協力ください。不明な点は、県土木部都市計画課(☎095222111内線2860～2863)または市都市計画課(☎3111内線223～225)へお問合せください。