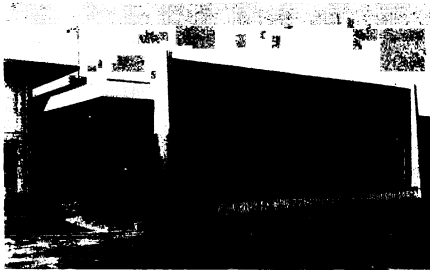


〈市の人口〉 (昭和55年6月1日現在)			
区	分		世帯数
総数	男	女	
(+59) 53,609	(+33) 25,810	(+26) 27,799	(+39) 14,615

1 内は前月との比較

水田再編研修センターが完成



完成した水田再編研修センター

市が総事業費3714万2000円かけて建設していましたが、水田再編研修センターが今泉町の農家高齢者創作館東側に、このほど完成し、6月2日に同セ

ンターで落成式が行われました。

センターは、鉄筋コンクリート平家建の建築面積が216.7平方メートルで、大研修室と管理室が設けられています。これから、営業者や農業後継者などの学習の場に加えに役立つものと期待されています。財源は国庫補助金が1,857万1,000円、一般財源が557万1,000円、市債が1,300万円です。施工は(株)阿部組が行いました。

6月定例市議会 補正予算など審議

6月市議会定例会は6月5日に招集され、同日から7月5日まで31日間の会期で開かれています。しかし、6月22日の衆参両院選などのため6月6日から24日まで休会されています。

今回、執行部が提案した議案は、一般会計の補正予算案など9議案と3報告です。補正予算の総額は、日住水路工事費など7億5,510万円で、既決予算にこれを合わせると55年度の一般会計予算額は86億4,522万7,000円となり、昨年同期に比べ4.8%の増加となります。

市民プールで 涼しい夏を

7月1日オープン

7月1日に市民プールがオープンします。50メートルプールをはじめ、スライダープールや変形プールなどがあり、海に恵まれない市民にとって、この上ない施設でしょう。

開設期間は7月1日から8月31日までで、期間中は無休です。常時20人の監視員を置いて事故防止をはかりますが、利用するみなさんもそれぞれ注意して涼しい夏をお過ごしください。

〈使用時間〉 午前10時～午後6時
〈使用料金〉

区	分	使用料
普通券	小・中学生	1回につき 100円
	一般 (高校生以上)	1回につき 200円
回数券	小・中学生	11枚つづり 1,000円
	一般 (高校生以上)	11枚つづり 2,000円

※ロッカー使用料=50円

「カンナ」を進呈

古賀・葦方両町の鳥栖筑紫野有料道路沿に植えてある「カンナ」を無料で差し上げます。

このカンナは、古賀町老人クラブ(代表石井兵吉さん)や国泰寺カンナ管理クラブ(代表岡本コメさん)のみなさんたちが長い間管理されておられましたので、毎年初夏から晩秋にかけて美しく開花しておりました。ありがとうございます。

しかし、同道路を通行する自動車が最近増加し、暫定2車線が4車線に拡幅されることになりましたので、このカンナ

田代老人福祉センター建設に着手



建設工事が始まった同センターの現地

市は鳥栖南老人福祉センターにつづいて5番目の老人福祉センターとして、このほど田代老人福祉センターの建設工事に着手しました。

設置場所は田代大官町の田代中学校南側に敷地面積

の処分について上記のみなさんと話し合い、市民のみなさんや団体に配布することになりました。ご希望の方は6月30日(月)まで市役所環境課(☎33111内線221)へお申込みください。なお、現地での掘削や運搬などは自分で行ってください。

婦人教養講座 受講生を募集

中央公民館は、婦人を対象とした社会教育講座の受講生を募集しています。婦人の知識と教養向上を目的とするもので、年齢などに制限はありません。ハガキまたは電話で住所と氏名、電話番号などを中央公民館社会教育講座係(本町三丁目☎33224)へ、6月30日(月)までお知らせください。定員は50人です。

講座の内容は、時事問題や文学、消費、文化財、人間と自然など岐にわたり、毎月1回ないし2回、午前10時から正午までとなっています。

— 6月22日は衆参両院選と の投票日です—

選挙は国民の声を政治に生かすための大事な機会です。みんながルールを守り、お金や義理・人情にまどわされることなく明るい選挙をしましょう。

一心に決めた候補者を 間違いなく投票しましょう—

今回は3つの選挙と国民審査の投票です。どの候補者が衆院選の候補者か、参院選の地区区または全国区の候補者か、投票所へ行く前に確認しましょう。

投票所では、係員がじゅうぶん説明し

が約2,300平方メートル。同センターは鉄筋コンクリート平家建の建築面積が約500平方メートルで、浴室やステージ付の集会室、教養倶楽室、談話室、機能回復訓練室などが設けられます。

総事業費は約1億5,300万円で10月中旬ごろ完成予定です。施工は(株)阿部組などが行います。

ひとりのこらず清き一票を

ますが心に決めた候補者を違う投票用紙に書くこと無効票になりますので、よく注意して間違いなく投票しましょう。

〈投票用紙の色〉

- 衆議院議員総選挙……………薄い緑色
- 最高裁判所裁判官国民審査…肌色
- 参議院選挙地区区……………薄い黄色
- 参議院選挙全国区……………白色

— 開票は6月23日—

今回の開票は6月23日(月)午前8時半から市民体育館で行われます。開票の順序は、衆院選、参院選地区区、同全国区、最高裁判官国民審査の順に行われます。

今のうちに—— 雑草の刈取りを

今年も雑草が茂る時季になりました。あき地などの所有者や管理者は、必ず草刈りをして、適正な管理をお願いします。

〈害虫の発生源に…〉

雑草の茂げりは、見苦しいばかりでな

く、湿気を含むため害虫の発生源となります。

〈火災の危険性を伴います〉

乾燥した枯草は、ちょっとした火気で火災を起こす要因になります。

〈犯罪の場に…〉

高く茂った夏草は、格好の隠れみとなり、非行や犯罪の芽を育てる場になります。

24人を明選推協委員に委嘱

市明選推協協議会は、別記のみなさんを同協議会委員に委嘱し、このほど総会を開きました。会長に松高弥作さん(市老人クラブ役員)、副会長に時津涼歌さん(市婦人連絡協議会々長)と高尾義実さん(基里公民館長)を選出しました。なお、委員の任期は2か年です。

〈委員のみなさん(敬称略)〉

〔市嘱託員が推薦した者〕○松田定蔵(元町)○岡本武夫(布津原町)○山津二郎(葦方町)○原忠雄(古賀町)○西依忠士(酒井東町)○鳥飼紀文(幡崎町)○大嶋照雄(牛原町)○楠田猛(山浦町)○豊増忠夫(幸津町)○吉富国三(三島町)〔市婦人連絡協議会が推薦した者〕○時津涼歌(本通町)○有馬時子

(大正町)○松本ハルコ(神辺町)○原シトエ(飯田町)○小石タエ(立石町)○横尾千代子(儀徳町)〔市老人クラブ連合会が推薦した者〕○楠田弘次(平田町)○桑原辰一(森木町)○松高弥作(本町)〔市教育委員会が推薦した者〕○高尾義実(飯田町)○八雲卓爾(錦田町)○前間初次(村田町松原)〔市選挙管理委員会が推薦した者〕○杉野利明(安楽寺町)○津田明(桜町)

立石・豊田組 一般男子 一般女子 中村・今泉組 などに栄冠

市内春季軟式野球大会が6月1日鳥栖商業高校コートで行われ、37組の74人が出場しました。熱戦の結果は次のとおりです。(敬称略)

〈一般男子A(34歳まで)〉1位:立石・豊田組(鳥栖高OB) 2位:松田・山内組(国鉄鳥栖) 3位:森木・白水組(鳥栖高OB)、小野・松隈組(市役所)

〈一般男子B(34歳まで)〉1位:下川・古賀組(専光鳥栖) 2位:長・柳町組(九州積水) 3位:山津・久保組(同) 鳥実・太田組(専光鳥栖)

〈一般女子〉1位:中村・今泉組(専光鳥栖) 2位:臨光・山下組(陸葉クラブ) 3位:佐々木・坂口組(勤労青少年ホーム) 船津・徳淵組(同)

〈成年男子(35歳~44歳)〉1位:岩沢・力九組(国鉄鳥栖) 2位:牟田・中野組(同) 3位:高尾・楠組(鳥栖高OB) 〔壮年男子(45歳以上)〕1位:松本・山下組(国鉄鳥栖) 2位:福原・内田組(市役所) 3位:原口・坂口組(専光鳥栖)

飯田町Aと酒井西町が優勝

～市春季ゲートボール大会～

市春季ゲートボール大会が6月1日に鳥栖中学校グラウンドなどで行われ、第1部(65歳以上)に58チーム、第2部(50歳~64歳)に23チームが参加しました。第1部では飯田町Aが、第2部では酒井

西町が優勝しました。そのほかの成績は次のとおりです。

〈第1部〉○2位:桜町B○3位:今泉町A〈第2部〉○2位:昌新上○3位:蔵上町

情緒障害教育研究会

子どもの心の病気について

県情緒障害教育研究会(松林寛之会長)は、次のとおり第37回県情緒障害教育鳥栖研究会を開きます。こどものことで悩んでおられる方は相談においでください。

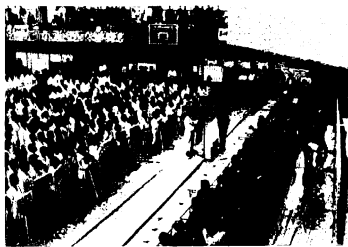
日 時 6月28日(土)午後1時半
会 場 市役所2階第5会議室
講 師 国立肥前療養所医長 松本茂幸先生
その他 料金はありません。

消防設備士試験と受験準備講習会

55年度の消防設備士試験と受験準備講習会が、次のとおり行われます。

〈消防設備士試験〉

種 類 甲種および乙種全類
日 時 8月3日(日)午前9時から
会 場 県立佐賀西高等学校
受 付 6月23日(月)~28日(土)
申込先 県総務部消防防災課(佐賀市内城1丁目1-59)へ



市長杯青少年柔道大会の開会式

〈受験準備講習会〉

日 時 7月22日(火)~25日(金)
午前9時から午後5時まで
会 場 佐賀市農業協同組合
受講料 2,000円
案内書や願書などの請求または詳しい問合せは、鳥栖・三養基地区消防事務組合消防本部(宿町1038-2 ☎③2870)へどうぞ。

誠道館・研心会・東海大第5高に栄冠 —第9回市長杯青少年柔道大会—

第9回市長杯青少年柔道大会が5月4日市民体育館で行われました。地元出身者などで編成した東京の講道学舎など108チームが出場。小学の部では、誠道館(北九州)が、中学の部では研心会(田主丸)が、高校の部では東海大第5高校がそれぞれ

優勝しました。なお、そのほかの成績は次のとおりです。

〔小学の部〕2位:尚武館(大牟田) 3位:羽原道場(広島)、角道場(大牟田) 〔中学の部〕2位:講道学舎(東京) 3位:若松柔道クラブ(北九州)、天明中学校(熊本) 〔高校の部〕2位:大濠高校(福岡) 3位:国東高校(大分)、九州学院高校(熊本)

君の若さと情熱を

—警察官A(大学卒)募集—

佐賀県警察は、大学卒業者(乗車、卒業予定者を含む)の警察官採用試験を、次のとおり行います。この試験は、県と警視庁、千葉、神奈川、愛知、大阪、兵庫の各都府県が共同で行うものです。

○採用予定人員

〈佐賀県〉○I類(10月採用)…14人ほど○II類(来年3月採用)…20人ほど 〔他都府県〕…15人ほど

○受験資格

I類=学校教育法に規定する大学(短大を除く。)を卒業した者または55年9月までに大学を卒業見込みの者で、28年4月2日から33年4月1日までに生まれた男子

II類=学校教育法に規定する大学(短大を除く。)を55年10月から56年3月までに卒業見込みの者で、28年4月2日か

ら34年4月1日までに生まれた男子

☐受付期間 7月5日(土)まで

詳しくは、県人事委員会または鳥栖警察署などにお問合わせください。

「まつりとす'80」に参加しませんか

鳥栖の夏まつり「まつりとす'80」は、7月27日(日)の正午から午後9時まで行われます。

ただ今、主催事務局では歩行者天国や市民参加による露店やパレードなどを計画して準備を進めています。簡単な規約さえ守っていただければ内容などは自由です。グループでも、個人でも参加できます。どうぞふるって参加ください。

参加を希望する人は、早急に鳥栖商工会議所総務課(☎③3121)へご連絡ください。申込みの締切は6月23日(月)までです。

55年度県家畜商講習会

日 時 7月2日(水)~3日(木)
午前9時~午後5時
会 場 県畜産試験場(杵島郡山内町)
申 込 6月26日(木)までに鳥栖農林事務所へお申込みください。
詳しくは、市農林課林務畜産係(☎③3111内線243)へお問合わせください。

派米農業研修生の募集

資 格 農業に従事している人で満19歳~27歳未満の独身男子であること。
人 員 7人(本県割当分)
締 切 7月31日(木)まで
詳しくは、県農業振興課(☎0952②2111内線2614)または市農林課(☎③3111内線245)へお問合わせください。

風水害に備えよう!

5月21日防災パトロール

本格的な雨期を前に、市は建設省後川工事事務所や鳥栖土木事務所、鳥栖警察署など防災関係各機関の協力を得て、5月21日災害発生のおそれのある危険地域4か所の防災パトロールを実施し、5月23日に防災会議を開きました。

防災は、行政機関だけのものではなく、市民みなさんがそれぞれの立場で自分を、家族を、そして地域を災害から守る心構えが必要です。

(日ごろからこんな注意を)

- 住宅のまわりの安全性を確認しておきましょう。
- 安全な避難場所や避難路を確認しておきましょう。
- 避難するときの携行品を非常袋に入れ、準備しておきましょう。

(お宅での防災対策は…)

6月2日に梅雨入り宣言があり、いよ

いよ水害の時期となりました。あなたのお宅では水害対策はできていますか。

昨年の本市では、石がきや裏山などの崩壊が多く発生しました。特に石がきなどの崩壊については排水路などの考慮がなかったために発生したものがほとんどです。雨期を前に、お宅の排水施設や石がきなどのチェックを行い、大雨に万全を期しましょう。

(テレビの防災キャンペーン)

「ごぜんじですか一防災ミニ百科一」

福岡放送(FBS)

毎週木曜日11:25~11:30

「そのときあなたは一暮らしの中の防災」

サガテレビ(STS)

毎週土曜日9:55~10:00

交通事故のご相談は 損保協会のご相談センターへ

交通事故でお困りの方へ、相談センターをご紹介します。

(社)日本損害保険協会は、別記のとおり「自動車保険請求センター」を開設し、自動車保険の請求相談などいろいろの問題について相談に応じています。

**相談は無料ですので
お気軽にご利用ください**

開設場所 佐賀市中央本町1-6 ニューサガビル6階「佐賀自動車保険請求相談センター」 ☎0952-298768

相談時間 平日の午前9時半から午後4時まで(ただし、土曜日は正午まで)
弁護士相談日 毎週水曜日の午後1時から午後4時まで
その他 電話でも相談に応じます。

筑水荘のご案内

一國保健管理施設一

●利用料(55年4月1日改正)

宿泊料	本館	新館
被保険者 1泊2食付	3,200円	3,700円
一般	3,700円	4,200円
日帰り客室使用料(10時~16時)		
被保険者 1人当り	350円	450円
一般	300円	600円
日帰り広間使用料(10時~16時)		
被保険者 1人当り	350円	350円
一般	350円	400円
※老人利用サービス(60才以上の老人)		
宿泊料 1泊2食付	2,900円	—
日帰り客室使用料(10時~16時)		
1人当り	320円	—
日帰り広間使用料(10時~16時)		
1人当り	270円	—

- 以上老人サービスの料金は奉仕料を含む。なお原則として土曜、日祭日及び正月7日を除く
- その他 奉仕料1割、飲食税1割、入浴税70円~150円、料理につきましてはご予算、お好みによりご注文をうけたまわります。

●設備は

- 鉄筋コンクリート地上3階2棟(全館冷暖房完備、各室テレビ付)
- 収容人員…150人・客室…10畳1室、

8畳19室、6畳12室・大広間…64畳1室、中広間32畳4室、小広間16畳2室・浴場…男女各1か所・その他…売店や食堂、娯楽設備、あんま機、ゲートボール設備

●お申込みは

健康管理施設「筑水荘」(浮羽郡吉井町大字干年 ☎09437-3105) へどうぞ。

市民体育館個人利用日 (7月分)

区分	2	9	11	16	19	23	30
水	水	水	金	水	土	水	水
午前	○	○	○	×	○	×	○
午後	○	○	○	○	○	○	○
夜間	○	○	○	×	○	○	○

青年のつどい

～社交ダンスパーティー～

とき 6月28日(土)午後6時半
ところ 鳥栖基山農協会館3階
料金 前売券 500円(当日 700円)
主催 市青協社交ダンスサークル(安本則夫会長 ☎33756)

緑の園芸教室

I 花木のさし木について

さし木の時期は3月と6月、9月の3回あり、特に梅雨期のさし木は常緑と落葉ともよく、温度が高くさし木には絶好です。

●活着率をよくするための注意点

さし木床はハウスやトンネルの上部と周囲を黒寒冷しゃで覆直し、日光の透過を制限します。この日除によって、蒸発散を調節します。

●さし穂の調整

種類によって相違しますが、5~15日に切った場合は2分の1除葉して約2分の1土の中にさし木します。1~

15日に切った場合は3分の1除葉して、約3分の1土の中にさし木します。

●かん水

さし木直後はじょうぶん灌水し、後は薬水程度や乾燥程度によるが、5~7日間に1回ほど灌水します。乾燥程度は用土によって相違します。粘質土は少なく、砂質土は多くかけます。

●設置の場所

日当たりがよく、乾燥しない排水のよい所。小規模の場合は箱やはちさし、多い場合は畑さしを行います。

II マツの整枝について

黒マツの第1回整枝は6月20日前後が適期です。樹勢の強いものは、少し遅く、樹勢の弱いものは早く整枝します。

身障者の入所を募る

佐賀春光園

身体障害者授産施設の佐賀春光園は、ただ今、入所者を募集しております。

●作業種目 ● オフセット印刷 ● タイプ ● 写真 ● カメラ ● 製本など(経験は問いません。未経験者に対しては指導訓練を行います。)

●入所の条件 ● 身体障害者手帳所有者であること ● 精神に障害のない人 ● 満15歳以上の人など

ご希望の方は、市福祉事務所(☎3311内線290)または佐賀春光園(三養基郡中原町原古賀6994 ☎094294-2144)へお問合せください。

* * *

市内スーパーの物価調

(55年5月10日現在 商工課調査)

号	品名	規格・種類等	単位	最高	最低	平均	前月との比
1	ゆでめん	普通品1袋	200~240g	65	45	53	+10
2	即席中華めん	袋入り(棒状を除く)	100g	62	50	55	+2
3	砂糖	白糖ビニール袋	1kg	300	258	273	+2
4	マヨネーズ	ポリ容器入り	300g	195	185	191	+3
5	牛 肉	モモ 中 スキヤキ用	100g	300	260	276	-11
6	豚 肉	モモ 中 スキヤキ用	100g	148	120	137	+9
7	ロースハム	スライスしたもの	100g	374	228	263	+32
8	牛 乳	紙パック入加工でないもの	500cc	122	122	122	0
9	塩 け	甘塩 切身	100g	398	197	331	-13
10	た ら こ	普通品 着色したもの	100g	450	230	316	-19
11	さ け 缶 詰	からふとます 水煮	平2号	359	240	285	+4
12	ち く わ	焼ちくわ	4本入り	118	118	118	+3
13	い わ し	12cm~20cm 真いわし	100g	55	20	32	+1
14	紅 茶	ティーパック	25袋入り	298	252	278	+2
15	ま ぐ ろ	かじたまぐろ 刺身用	100g	450	350	386	—
16	え び	大正えび中無頭 7~8cm	100g	498	220	332	+1
17	食 用 油	サラダ油 ビン入り	1650g	728	620	646	+21
		サラダ油 ボリ入り	700g	470	290	357	-11
18	インスタント	ビン入り マックスウエル黒	150g	1065	970	998	+2
	コーヒ	ビン入り ネスカフェ黒	150g	1065	978	1011	+12
19	赤 糖 入 り	箱入り	120g	263	227	246	—
20	マーガリン	箱入り	225g	198	148	183	-12

買物の苦情と相談は消費生活苦情相談へ (毎週月曜日9:00~16:00 市役所商工課)

老人医療費受給者証

の切替えはお忘れなく

いま使っている老人医療費受給者証 ずお出かけください。

は、6月30日までしか使用できません。6月中に別表の日どりで新しい受給者証をお渡しします。加入している健康保険証と老人医療受給者証、印鑑を持って必

(受給者証を渡す日程)

Table with 4 columns: 期日, 時間, 場所, 対象地区. Rows include dates from 6/26 to 6/30 and locations like 田代公民館, 基里地区, etc.

在宅老人のみなさんへ

市福祉事務所は、在宅のわたり老人やひとり暮らし老人の福祉対策として、別記のような申込みを6月30日(月)まで

受付けております。詳しくは、各町の民生委員さんまたは同事務所(☎03111内線292)へお問合せください。

- マットレスや腰掛便座、紙おむつの支給
■インターホンの設置
■老人家庭への専任員派遣

ジフテリア・百日せき 破傷風混合予防接種

幼児のジフテリア、百日せき、破傷風混合予防接種を次のとおり行いますので該当者に必ず受けさせてください。

該当者 生後24か月から48か月までの幼児

▶1期=24か月から48か月までの幼児

▶2期=1期終了後12か月以上を経過した幼児のうち、①66か月までの幼児には3種混合、②66か月から72か月までの幼児には2種混合を接種

期日 7月1日(水)鳥栖地区

7月2日(木)田代、基里、麓、旭地区

会場 中央公民館(本町三丁目)

時間 午後1時30分から同2時50分まで

注意 ①1年以内に、けいれん(ひきつけ)を起こした人は接種できません②1か月以内にポリオ、麻疹、BCG、種痘の予防接種を受けた人は、今回は接種できません③1か月以内に麻疹、風しん、水ぼうそう、おたふくかせにかかった

人または家族がかかっていて本人に伝染する恐れがある場合は今回は接種できません④接種には幼児の保護者がつれてきてください⑤母子手帳を必ず持参してください⑥当日は朝起きたらすぐ体温を計り清潔なはだ着をきてください

胃の検診

胃の検診を次のとおり行います。日ごろ何の異常も感じない方も年に1回は、検診を受けましょう。なお、胃の手術を受けた人や妊娠していると思われる人などはご遠慮ください。検診を希望される方は7月10日(木)まで市衛生課(☎03111内線284)へ電話でお申込みください。

とき 7月18日(金)午前9時から

ところ 田代公民館

料金 500円(検診日に持参ください)

- 権藤茂さん(藤木町、母マツヨさん)
■大石強さん(福岡市南区長丘、洋子さん)
■大野瑛一さん(宿町、母フクさん)
■原千種さん(徳徳町、夫昇さん)

一般寄付

- 小鳩園へペラダたき上塗り約18畳分(6万円相当)・クリナー1台(2万6,800円相当)・ピアノ16台(8万円相当)
小鳩園後援会一同(会長林隆弘さん)
市民文化会館建設基金へ100万円
辻哲さん(福岡市博多区立花寺石原)
社会福祉協議会へマットレス1個
福田紳二さん(松原町)
衣類数十点
笹月栄さん(山浦町)
66円
匿名

寄付

ありがとうございました

5月31日現在

香典返し

- 社会福祉協議会へ■有馬マエさん(安楽寺町、父俊夫さん死亡のため)
■橋本渙爾さん(館田町、島崎キヨさん)
■古賀英二さん(儀徳町、妻信子さん)
■古沢過蔵さん(村田町、妻ヨシエさん)
■大山久男さん(元町、父勤治さん)
■大塚盛一さん(本鳥栖町、父孝三郎さん)
■大塚興起さん(館田町、父定造さん)
■浦川一男さん(宿町、父健次

催しもの

交通安全

交通安全0への願い

フェスティバル

楽しく遊びながら子どもに交通ルールを学ばせ、交通事故の防止を図ろうと、県や市などの主催で次のとおり、交通安全フェスティバルが初めて開かれます。親子そろってお出かけください。

とき 7月6日(日)午前10時半

ところ 市民体育館

内容 ○みんなで歌おう! ○交通安全ルールを親子で学ぼう! ○交通巡視員のお姉さんと遊ぼう! ○県警察音楽隊によるアトラクションなど

市民オリエンテー大会

とき 7月6日(日)午前9時半集合

ところ 田代公園集合

方法 少年少女や家族、一般それぞれ3人~5人を1組とする。

申込み ハガキまたは電話で代表者の名前や住所、人数を7月4日(金)まで市教委社会体育課(☎03111内線342)へお申込みください。
その他 ○服装は軽装で(女性はスラックス) ○昼食弁当を持参のこと。

市内職域クラブ 対抗卓球大会

とき 6月29日(日)午前10時から

ところ 市民体育館

種目 ●男女別団体戦...4単1複(チームは同一職場で編成ください)
●個人戦...一般男子(34歳以下)、シニア(35歳~44歳)、ベテラン(45歳以上)、女子(制限なし)
資格 市内居住者または市内の事業所などに勤務している人
参加料 ●団体...1,500円●個人...200円
申込 6月27日(金)まで市教委社会体育課(☎03111内線342)へお申込みください。

6月の納税

市県民税(第1期分)

国民健康保険税(第1期分)

期限までにお忘れなく

踊りとゲームを

市民民謡・レク大会

とき 7月13日(日)午前9時

ところ 市民体育館

参加 市民であればだれでも気軽に参加できます。

講師 ●レクフォークダンス...池田純

美子さん ●軽スポーツ・レク...吉田正

勝さん ●民謡...原五月さん

主催 市教育委員会

水上安全法講習会

日時 7月10日(木)午後1時

集合 市民体育館

対象者 各種団体の指導者

講師 日本赤十字社佐賀県支部

教護係長 原口 實氏

主催 市社会福祉協議会

その他 水着と筆記用具をご用意ください。

親子バドミントン大会

とき 6月22日(日)午前9時半

ところ 市民体育館

資格 市内居住の中学生以下の子供と親であること。

参加料 300円

申込 市教委社会体育課(☎03111内線342)または当日、午前9時まで会場でお受けします。



手話入門講座のご案内

期日 7月3日(木)から8月28日(月)

までの毎週月・木曜日(16回)

時間 午後6時半から同8時まで

会場 市役所2階第5会議室

主催 鳥栖手話の会

詳しくは、市社会福祉協議会(☎03111内線293)へお問合せください。

水道修繕当番店

水道の故障修繕は、工事組合同(東町二丁目☎50308)へ。ただし、午後5時以降や日曜日、祝日は次の当番店へお申込みください。

6月16日~30日 協和設備

(真木町 ☎02887)

7月1日~15日 高倉工務店

(原古賀町☎04358)