

〈市の人口〉 (昭和56年2月1日現在)

区	分(住民基本台帳)		世帯数
	男	女	
総数	(-12)	(0)	(-5)
53,972	26,011	27,961	14,777

( )は前月との比較

## 春先は火災が多発 春の全国火災予防運動

2月28日(出)～3月13日(金)

— あなたです! 火事を出すのも防ぐのも —

これから春先にかけて空気が非常に乾燥し、強い風が吹くことが多くなります。加えて、暖房器具などの火気使用などもあって火災が多く、また大火になりやすい時期です。

鳥栖三養基地区消防署は、悲惨な焼死事故や貴重な財産の損失を防ぐため、別記のような重点目標をかかげて、2月28日(土)から3月13日(金)まで「春の全国

火災予防運動」を行います。お宅の火の用心は大丈夫でしょうか。

- (運動の重点目標)
- ▶ 身体不自由者などを中心とした焼死防止対策の徹底
  - ▶ 防火管理体制の確立
  - ▶ ガス漏れ火災発生防止対策の推進
  - ▶ 異常乾燥時や強風時の火災発生防止対策の推進



を取り扱う場所から離れた、逃げやすい1階に寝かせましょう

- ◎ 幼児だけで、ストーブやこたつなどのそばでは遊ばせない
- ◎ 幼児や老人、体の不自由な人は、火気

### 火事になったら、まず幼児や老人、体の不自由な人を避難させましょう。

火災による焼死者の発生傾向を見ると、住宅火災による焼死者が多く、なかでも幼児や老人、身障者などの逃げ遅れによる焼死者が全体の40%を占めています。

次のことを守って、自力で避難できない人の焼死をなくしましょう。

- ◎ 幼児や老人、体の不自由な人だけ残して外出しない、やむを得ず外出するときは、隣りや近所の人によく頼んでおきま

### チリ焼きや草焼きにご用心

毎年、春先になるとチリ焼きや草焼きなどの火災が多く発生しています。チリや草などを焼かれる場合は、風のなく安全な所で水バケツなどを準備し、その場を離れずに逃げましょう。また、火の後始末は完全にいたしましょう。草原や腐材などをたきまくると、火災の原因になります。火の用心を忘れず、火の元を点検しましょう。

### 鳥栖南部市住の入居者を募集

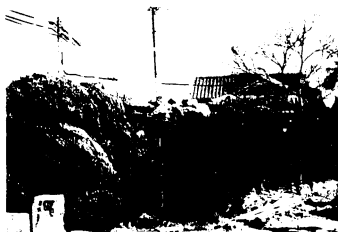
市は、新設市営住宅の入居者を次のとおり募集します。

- 《団地名》 鳥栖南部団地(今泉町)
  - 《種別》 第2種(3LK)
  - 《戸数》 ●一般世帯向…17戸●母子世帯向…2戸●老人世帯向…2戸●身障者世帯向…2戸(計23戸)
  - 《資格》 ①市内居住者または市内の事業所などに勤務している人②住宅に困っていて、現に同居または同居しようとする親族がいる人③所定の収入基準に適合する人
  - 《受付》 2月23日(月)～3月6日(金)※ただし、土曜日の午後と日曜日は除きます
  - 《入居》 4月1日の予定
  - 《家賃》 市議会で決定されますが、申込み時に仮家賃をお知らせします
- 詳しくは、市役所建設課(☎3111内線231)へお問合せください。



### 夜9時は防火の時間です

【期間中】  
サイレンや鐘の合図で  
火の元を点検しましょう



会長賞に入賞した古賀さんの生けがき(上)と市長賞に入賞した池田さんの生けがき(右)

### 第3回生けがきコンクール 会長賞に古賀良人さん 市長賞に池田秀子さん

花とみどりの推進協議会と市かみどりの街づくりの一環として行った「第3回生けがきコンクール」には、43名の応募があり、1月29日審査の結果、会長賞に貝塚伊吹生けがきの古賀良人さん(儀徳町)が、市長賞に貝塚伊吹生けがき

の池田秀子さん(江島町)が選ばれました。おめでとうございます。なお、そのほかの入賞者は次のとおりです。(敬称略)

- 《優秀賞》○雪竹昭博(加藤町)○横尾卯一(本町)
- 《奨励賞》○田中洲師(平田町)○橋本喜久代(本町)○古沢百合子(村田町)○末寛(同)
- 《努力賞》○百武克己(柳田町)○吉田東洋(加藤町)○天本茂(高田町)○西山嘉代次(飯田町)○宮原浅二(神辺町)



# 日本農業賞九州代表に手島弘見 藤木町さんが選ばれる

1月13日、NHK福岡放送局で行われました第10回日本農業賞九州ブロック代表審査会で、九州各県6人の応募者の中から、個人の部に藤木町の手島弘見さん(44)が九州代表に選ばれました。おめでとうございます。

日本農業賞は、農業の近代化を目指す農業の担い手として、他の模範となる優秀な農業者や集団を全国から選び表彰するため、その成果がNHKの放送を通じて全国に紹介されます。

代表に選ばれた手島さんは、専業農家で米麦に野菜や肉用牛の複合経営を行っておられ、都市近郊農業の一つの実践方法が高く評価されました。経営内容は、水稲323㍏、麦400㍏、レタス30㍏、

キャベツ15㍏、飼料作物260㍏を作付し、肥育牛90頭を飼育されています。

その特色は、農地を借用して規模拡大しながら農業機械の効率化に努め、同時に飼料自給率の向上を図り、肉牛たい肥の土地還元での地力増強と農産物の安定多取を行ってられます。また、耕種部門と肥畜部門を密接に関連づけて農業の近代化や合理化に積極的に取り組み、農業経営の安定と農業所得の増大を指向されています。まさに鳥栖農業の担い手です。



肥育牛の飼育に余念のない手島さん

中央審査は2月29日に行われます。手島さんのご健闘を期待しています。

## お宅の井戸水は大丈夫ですか 〈上水道使用のすすめ〉

鳥栖地方は昔から、地下水が豊かなところで、現在も、まだ多くの家庭で井戸水が使用されていることと思われま

しかし、近年の著しい都市開発や生活様式の近代化などで、地下水の水質も変化しています。お宅の井戸水は大丈夫ですか、「飲料水」には不適當であるかもしれません。この際、鳥栖保健所(毎月第2・4日曜日)などで水質検査されることをおすすめします。

市では、市民みなさんの健康で明るい生活を願って、今日まで多額の費用を投じて、市内給水区域に配水管を布設し、衛生的に安全な水を供給しています。

市民みなさんの積極的なご使用をお願いします。上水道工事のご相談は、水道課(☎3111内線252~255)または市管工事組合(☎35038)、市指定工事店へご連絡ください。

## 小原池を12年ぶりに大掃除

市は、中央公園内にある小原池のしゅんせつ工事と護岸工事に、このほど着手しました。

小原池は農業用のかんがい池として造られたものですが、市街地から流れ込む雨水や排水を調整する役目などしています。しかし、最近ヘドロがたぐさなり、雨期にはすくなくいっばいとなり、池の水があふれて付近の市街地へ流れ出ていました。また、夏場には悪臭も放っていました。そこで、都市環境整備の一環として、約1,800立方メートルのヘドロを取り除き、池の東側約50メートルに護岸を築くなどして、12年ぶりの大掃除を行います。

工事費は580万円で、3月末には完成の予定です。

## すもう教室の参加者を募集

たくましいからだ—  
豊かな心をつくらう

市教委は、すもう教室の参加者を次のとおり募集しています。お友だちを誘って多数参加ください。

期 日 3月25日(水)から7日間  
時 間 午前9時から正午まで  
場 所 鳥栖北小仮設土俵  
対象者 市内の小中学生  
内 容 ○勝負の判定と反則○基本技  
能○投げ技(ジャージ着用のこと)  
参加料 340円(傷害保険料)  
申込み 参加料を添えて3月20日(金)  
までに社会体育課(☎3111内線342)へお申込みください

## BSタイヤ鳥栖工場に栄冠

～職域対抗駅伝大会～

第17回職域対抗駅伝大会は1月25日、鳥栖西中間コース19.75キロ、7区間で、BSタイヤ鳥栖工場が昨年に続いて優勝しました。出場チームは鳥栖警察署など10チームで、5位までの成績は次のとおりです。

1位:BSタイヤ鳥栖工場(1時間3分19秒、高島弘行、武藤早人、原俊之、田中勝紀、境巧、鬼木徳夫、中島政三)

2位:北九州コカ・コーラボトリング(1時間7分51秒) 3位:九州瀬水A(1時間8分53秒) 4位:大石書齋堂(1時間11分58秒) 5位:鳥栖三養基地区消防署(1時間12分14秒)



職域対抗駅伝で力走する選手

## 新年卓球大会の結果

(1月25日、市民体育館)

〈団体戦〉男子=1位:国鉄鳥栖2位:鳥栖クラブ、女子=1位:レディスクラブ(A)2位:同(B)

〈個人戦〉一般男子=1位:安部登夫2位:野中健一郎、シニア=1位:山津国治2位:古川邦弘、ベテラン=1位:緒方鉄良2位:太田一義、女子=1位:大塚文子2位:松尾勝子

## 市民体育館個人使用日(3月分)

区分	4	7	11	13	18	25	27
	水	土	水	金	水	水	金
午前	○	×	○	×	○	○	×
午後	○	○	○	○	○	○	○
夜間	○	×	○	×	○	○	×

## バドミントン選手権大会の結果(市民体育館)

(シングル)

区分	1位	2位	3位
19歳以下	男子 安丸 和久	中島 敏晴	今川 健人
女子 平川 敬子	陣内 由美	徳水 明子	
29歳以下	男子 井上 若司	中村 豊文	八幡 和敏
女子 脇 加代子	田中瑞知子	結方 敦子	野野上 夕子
39歳以下	男子 松井 伸子	森 高江	新井 千恵

(ダブルス)

区分	1位	2位	3位
19歳以下	男子 (高島 弘行、原 俊之)	陣内 由美、中島 敏晴	八幡 和敏、野野上 夕子
女子 (中村 豊文、結方 敦子)	脇 加代子、田中瑞知子	陣内 由美、徳水 明子	八幡 和敏、野野上 夕子
29歳以下	男子 (中村 豊文、結方 敦子)	井上 若司、近藤 通孝	高 浩一、原田俊成
女子 (脇 加代子、田中瑞知子)	脇 加代子、田中瑞知子	陣内 由美、井上 善弘	田中 瑞知子、原田俊成
39歳以下	男子 (松井 伸子、森 高江)	久保山 昭一、平野 博之	石 田 章 郎
40歳以上	男子 (山下 寛子、今川 美子)	松井 伸子、野上 善弘	陣内 由美、高尾 孝子
女子 (高島 弘行、原 俊之)	中島 敏晴、結方 敦子	野上 善弘、野上 夕子	陣内 由美、高尾 孝子

## 還付金の受取は銀行振込で!

国税の還付金の受取は、56年1月から、すべて銀行振込ができることになりました。是非ご利用ください。○安全です!○便利です!○確実です(農協や信金でも結構です)確定申告書には「金融機関名」「預金の種類」「口座番号」を必ず記入してください。

〈鳥栖税務署〉

## 佐賀北高通信制の生徒を募集します

佐賀北高等学校通信制は、56年度の入学を次のとおり募集します。

資格 中学校卒業程度以上

方法 毎月2回の日曜日、佐賀北高に登校して面接指導を受け、定められた学習報告課題を作成します

学 費 入学の時に1か年分として約8,000円納入していただくだけで、教科書代などは無料です

出 願 3月3日(火)~31日(火)

詳しくは、佐賀北高通信制(佐賀市天祐2-6-1 ☎0952232203)または相談員の古村金雄さん(元町☎8529)へお問合せください。

## 2月の納税

固定資産税(4期分)

国民健康保険税(6期分)

期限までにお忘れなく



# 残された戦後

〔返還要求運動のシンボルマークです〕

# 北方領土

戦後すでに35年、日ソ両国の国交が回復されてから24年になります。私は平和な暮らしの中で毎日を送っています。しかし、戦後はまだ終わったとはいえません。残された戦後、それが北方領土問題です。

北海道の根室沖につらなる歯舞群島や色丹島、国後島、択捉島の四島からなる北方領土は、ソ連に不法に占拠されたまま、いまだに返還されていません。私たちの父祖が400年もの昔から、汗水流して開拓し、いまだかつて一度も外国の支配を受けたことのないわが国固有の領土を、一日も早くこの足でしっかりと踏みし

めたいものです。返せ、北方領土――返還実現は、わたしたち日本民族の悲願です。北方領土の祖国復帰に、あなたの力

と声を。政府は2月7日を北方領土の日と定め、その返還要求運動を推進しています。

## 北方領土問題はなぜ起こったか

ソ連が日ソ中立条約を破棄して35年間不法占拠を続ける

北方四島には、終戦まで約3,000世帯、1万7,700人の平和な暮らしがありました。それを、ソ連が不法な占拠によって着のみのままで追い出したのです。北方領土問題は、昭和20年(1945)8月9日、当時まだ有効だった日ソ中立条約を無視し、ソ連が対日参戦したことが発端です。ソ連軍は終戦の8月15日から3日後の同18日、千島列島の攻撃を開始、9月3日までに択捉、色丹、国後、歯舞

の北方四島を次々と不法に占拠してしまいました。

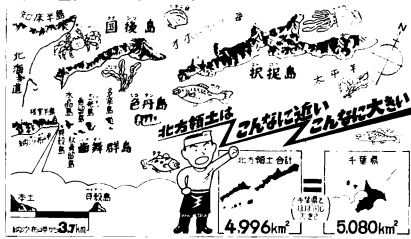
それから35年、この間、昭和31年(1956)の日ソ共同宣言では、平和条約が結ばれた後に歯舞、色丹の高島を返還することになっており、更に同48年(1973)の日ソ両国首脳会談では「北方領土は戦後の未解決問題」であることが確認されたにもかかわらず、その後再びソ連は「領土問題は解決済み」をくり返し続けていま

### > 返還要求の根拠 <

#### 国際条約が「日本の領土」と認める

北方四島がわが国固有の領土であることは、歴史的事実だけではなく、一連の国際的取り決めでも明らかです。

1855年(安政元年)に結ばれた日本とロシアの間の「日露通好条約」(下田条約)では、はっきり国境を「択捉(エトロフ)島」と「得撫(ウルップ)島」の間と定めています。更には、第2次大戦前後の一連の国際的取り決めの中でも、連合国側は「領土の拡大は認めない」という領土不拡大の原則を表明しています。このように、わが国が一貫して返還を要求する根拠は、はっきりしているのです。



くおことわり) 前号の市役所2月の主な行事の中で毎週月曜日(9:00~16:00)の消費生活苦情相談が毎週月・水曜日と間違っておりまして。おわびして訂正します。



### 盆栽の枝まげ(2)

#### 針金かけの時期

通常は生育の中期と後期、休眠期の3回あり、生育中は枝が軟かくよく曲がりますが、表皮も軟かく傷がつきやすい。その点、休眠期は若干硬くなっているが、表皮も硬く傷のほかに無理がききます。

※不明な点や詳細なことは、市環境課緑化係 ☎3111内線221)へお問合せください。

### > 種類による枝まげ時期 <

種類	枝まげの時期
マツ	9月-10月、1月-3月 内葉と不用枝を除く
ツツジ	盆栽は当年の秋、2年生の春期に主幹まげ 枝は軟弱時まげ
ツバキ	盆栽は休眠期の軟弱時、枝まげ 後木節を折らないように
タチバナモドキ	主幹は2年生の春にまげる 枝は基本枝のみ
ケヤキ	山探り枝はそのまま利用 基本枝のみ枝まげ
トウカエデ	目的によってそれぞれ作り方が異なるが、 或幹、斜幹作りが多い。他に横枝本がある
カイドウ	斜幹づくりが多い。根株本は主幹を、枝まげ 枝は新梢時、枝まげ
ウメ	斜幹づくりが多く上記と同じ
クチナシ	花物は枝作りはあまりしない
ボケ	花物であるため、2年枝に着花するので 剪枝には留意

## 松涛学舎 56年度 の新入舎生を募集

- ◎採用人員 14人
  - ◎選考日時 4月4日(土)午後1時
  - ◎選考場所 松涛学舎(小金井市前原町)
  - ◎入舎志願 松涛学舎規則(県内高等学校などに配布)での所定書類を3月末日まで提出ください
  - ◎経費(概算) 1か月約2万4,000円
  - ◎その他 入舎の際、寄付金2万2,000円と保証金6,000円が必要です
- 詳しくは、(財)佐賀育英会(小金井市前原町3-3-27 ☎0423 ☎3676)へお問合わせください。

## 会員募集

### グリーンテニスクラブ (軟式)

- 練習日 毎週水・金曜日の午前中
- 資格 市内居住のママさん
- 入会金 1,000円 会員月1,000円
- 問合せ 浅井町の中林トシ子さん ☎②8181)へどうぞ

## 少年柔道会員

- 資格 園児から中学生までの人
- 練習日 毎週月曜日から金曜日まで
- 時間 午後6時から8時まで
- 会場 鳥栖警察署道場
- 申込み 会長緒方勝一さんへ  
(布津原町 ☎33417)

## 市内スーパーの物価調査 (56年1月10日現在県民生活課調査)

号	品目	規格・種類等	単位	最高	最低	平均	前月との比較
1	ゆでめん	普通高1袋	200~240g	60	43	48	0
2	即席中華めん	袋入り(棒状ラーメンを除く)	100g	65	58	61	+ 1
3	砂糖	上白糖	1kg	328	275	297	+ 3
4	マヨネーズ	ポリ容器入り	300g	198	185	193	+ 1
5	牛乳	モモ中	100g	320	240	273	- 4
6	豚肉	モモ中	100g	160	120	138	- 1
7	ロースハム	スライス	100g	280	218	249	+ 7
8	牛乳	紙パック	500cc	122	122	122	0
9	塩きけ	甘塩切身	100g	350	268	314	+ 62
10	たらこ	普通品	100g	358	226	316	- 3
11	きけ節	平2号水煮		359	250	311	+ 7
12	ちくわ	焼ちくわ	4本入	138	100	116	- 4
13	いわし	12~20cm程度 まいわし	100g	40	18	28	- 5
14	紅茶	ティパック	25袋入	315	265	298	+ 7
15	まぐろ	かじきまぐろ(あみなし)切身切身用	100g	450	250	340	- 46
16	えび	大正えび無頭(7~8cm)	100g	400	230	295	+ 56
17	食用油	サラダ油ビン入り	1,650g	723	620	663	+ 17
		サラダ油ポリ入り	700g	418	250	358	- 3
18	インスタント	マックススウェル ビン入り	150g	1,065	920	1,026	0
	コーヒー	ネスカフェ ビン入り	150g	1,065	995	1,018	+ 17
19	たまねぎ		1kg	280	142	200	+ 22
20	キャベツ		1kg	294	170	224	+ 121
21	きゅうり		1kg	667	380	448	+ 51
22	グリーン豆		120g	295	255	281	+ 8
23	マーガリン		225g	198	155	186	+ 1
24	鶏卵	10個入 Mサイズ		260	238	251	- 14

買物の苦情と相談は消費生活苦情相談へ(毎週月曜日9:00~16:00市役所商工課)

# 粗大ゴミを収集します

粗大ゴミ収集を別記の日で行います。各町区で指定された集積場所に収集日の前日までに出示してください。

### ～ 注 意 事 項 ～

- ▶ふとんやマットレス、毛布、カーペットなどはくって出してください
- ▶自転車や洗濯機、テレビ、机、家具など一般家庭で不用になった物に限ります
- ▶コンクリートやがれき、タイヤ、廃油、農薬、劇毒物などは収集できません

### 粗大ゴミ収集の日程

期 日	収 集 区 域
2月23日 (月)	下野町、江島町、三島町、儀徳町、儀徳町住宅、西田町、幸津町、安楽寺町、高田町、水屋町、酒井西町、酒井東町
2月24日 (火)	坂方町、福崎町、原町、松原町、坂町、今町、古賀園地、田代上町、永吉町、田代新町、田代上町
2月25日 (水)	田代外町、田代外町住宅、田代大宮町、今町、古賀園地、田代本町、袖比町、神辺町、河内町、加藤田町、柳園地、古賀町
2月26日 (木)	中央区、宿町、淡井町、董方町、京町、専売公社、本通町、東町、秋葉町、本町、布津原町、事業団宿舍
2月27日 (金)	藤木町、今泉町、鉄道家、真木町、元町、轟木町、本島橋町、村田町松原、村田町、磯崎町、村田町住宅
2月28日 (土)	牛原町、粟安町、蔵上町、山浦町、原古賀町、原古賀住宅、山浦園地、山都町、平田町、一本杉住宅、立石町(34号線沿いを含む。)

## 母親学級のご案内

市衛生課は、妊婦中の不安を解消し、丈夫な赤ちゃんを生み育てていただくため、下記のとおり母親学級を開きます。学級の1回目は「妊娠からお産までと産後の生活について」、2回目は「赤ちゃんについてと家族計画」です。

参加を希望される人は、市衛生課(☎③3111内線282)へ2月24日(火)までにお申込みください。

日 日 1回目-2月27日(金)  
2回目-3月27日(金)

時 間 午前9時～同11時半  
会 場 市役所2階第5会議室

その他 ●母子手帳と筆記用具をご持参ください●受講料はりません

## ジフテリア・百日せき破傷風混合予防接種

幼児のジフテリア・百日せき・破傷風混合予防接種を次のとおり行います。該当者 生後24か月から72か月未満までの幼児

▶1期=生後24か月から48か月未満までの幼児▶2期=1期終了後12か月以上を経過した生後72か月未満の幼児

期 日 3月3日(火)…鳥栖地区  
3月4日(水)…田代、基里、麓、旭地区

時 間 午後1時半～同2時50分  
会 場 中央公民館(本町3丁目)

注 意 ●母子手帳は必ず持参してください●当日は朝起きたらすぐ体温を計り清潔なはだ着をきてください●1年以内に、けいれん(ひきつけ)を起こした人や1か月以内にポリオ、麻疹、BCG、種痘の予防接種を受けた人などは、今回は接種できません●詳しいことは、市衛生課(☎③3111内線282)へご相談ください

## 進学資金の相談は3月6日まで受け

母子家庭の子どもが、高校や高等、短大、大学に進学する場合は、県から修学資金や就学支度資金、修業資金を借りることができます。

また、所得税の非課税世帯で小学校や中学校に進学するときは、就学支度資金を借りることができます。希望される家庭は2月23日(月)から3月6日(金)までに、市福祉事務所社会係(☎③3111内線292)で手続きをしてください。

## 水道修繕当番店

水道の故障修繕は管工事組合(東町2丁目☎③5038)へ。ただし、午後5時以降と日曜日、祝日は次の当番店へお申込みください。

- 2月16日～28日 鳥栖設備工業(真木町☎③3177)
- 3月1日～15日 佐藤電気工務店(本町1丁目☎③3510)

## 寄付

ありがとうございました

1月31日現在

### 香典返し

社会福祉協議会へ■森山善太郎さん(轟木町、父銀八さん死亡のため)■中村スエ子さん(儀徳町住宅、夫正人さん)■立石九州男さん(牛原町、父儀三郎さん)■村山益助さん(鎗田町、母スミさん)■佐藤藤三郎さん(神辺町、妻ヨチさん)■立石亀雄さん(今泉町、父万亀さん)■大戸キヨ子さん(原古賀町、父勇さん)■安本富喜さん(田代本町、母キヨ子さん)■磯野セツ子さん(鎗田町、夫久次さん)■今村敏己さん(平田町、母ハヤさん)■牟田忠利さん(田代外町、父与七さん)■都留武夫さん(原古賀町、長男達雄さん)■福山トモエさん(本島橋町、夫源次郎さん)■佐々木チヨカさん(輪崎町、夫喜一さん)■田中寿子さん(原古賀町、夫寿一さん)■中島ウエさん(平田町、夫作市さん)■立石輝夫さん(鎗田町、母シゲさん)■村上義勝さん(原町、父九一郎さん)■立石繁雄さん(牛原町、父惣次郎さん)■澤田守さん(村田町、父正雄さん)

## 料理から社交ダンスまで



市動労青少年ホー

〈教養講座の開講要項〉

講座	期日と期間	定員	内容	教材費(予定月額)
料理	4月から3月3回(木曜日)1か年	24人	家庭料理	1,800円
生花	4月から3月3回(金曜日)1か年	30人	池の坊	生花 2,100円 盛花 1,800円
茶道	4月から3月3回(水曜日)1か年	10人	表千家	600円
きもの着付	4月から10月12回(月曜日)12回	12人	基本的なもの	1,100円
社交ダンス	10月から毎週水曜日の10回	20人	初心者向	無 料

ムは、56年度教養講座の受講者を次のとおり募集します。対象者は市内に居住または勤務する青少年(満25歳)です。受講を希望される人は、3月31日(火)までに同ホーム事務所(元町☎④4780)へお申込みください。

## 消費生活大公演会

と き 2月23日(月)午前10時  
と ころ 市動労福祉会館3階ホール  
テーマ “これからの暮らしと消費生活”  
講 師 経済評論家 今 静行氏

## 歩こう会

(主催:麓地区体育協会)  
と き 3月1日(日)※雨天は中止  
午前9時半集合(9時40分出発)  
集 合 地 麓地区公民館  
目 的 地 朝日山

## 催しもの

### 米まつり

市米消費拡大推進連絡協議会は、“第3回米まつり鳥栖”を次のとおり行います。家族連れでお出かけください。

期 日 2月21日(土)～22日(日)

会 場 鳥栖基山農協会館

催しもの ○手づくり弁当展示会○米料理実戦○もちつきやかかし大会など

### 市長杯卓球大会

と き 3月1日(日)午前10時  
と ころ 市民体育館  
種 目 (男女別団体戦)(4単1複)  
(個人戦)○一般男子(34歳まで)  
○シニヤー(35歳～44歳)○ペテラ  
(45歳以上)○女子(制限なし)  
参加料 団体=1,500円 個人=300円  
申込み 2月27日(金)の正午までに市社会体育課(☎③3111内線342)へ

税の無料相談  
(税理士記念日行事)  
と き 2月23日(月)  
午前9時～午後4時  
と ころ 鳥栖商工会議所  
主 催 税理士会鳥栖支部  
※気軽においでください

町、長男達雄さん)■福山トモエさん(本島橋町、夫源次郎さん)■佐々木チヨカさん(輪崎町、夫喜一さん)■田中寿子さん(原古賀町、夫寿一さん)■中島ウエさん(平田町、夫作市さん)■立石輝夫さん(鎗田町、母シゲさん)■村上義勝さん(原町、父九一郎さん)■立石繁雄さん(牛原町、父惣次郎さん)■澤田守さん(村田町、父正雄さん)

### 一般寄付

鳥栖南老人福祉センターへ■マッサージ機…天本茂さん(高田町)  
下野園へ■玩(がん)具(1万円相当)  
…古賀孝平さん、池尻君子さん(下野町)  
白鳩園へ■リコーコピーボードライ205(16万円相当)…白鳩保育園後援会(代表重光浩さん)

いづみ園へ■かき型はんと棒(7万5,000円相当)…55年度卒園児保護者一同(代表篠原英毅さん)  
鳥栖園へ■パンピーナ小太鼓セット5組、シンバル1組、カスタネット20個(5万7,000円相当)…55年度卒園児込児保護者一同(代表)渡辺勲さん  
旭小学校へ■ポータブルプレイヤー(3万2,800円相当)…九州松下電器株式会社 佐賀事業部  
社会教育等の施設へ■スリッパ200足(5万円相当)…鳥栖ライオンズクラブ(代表阿部登会長)  
麓公民館へ■天幕2張(11万円相当)…古賀博子さん(山浦町)  
社会福祉協議会へ■4,000円…匿名■500円(拾得金)…西村正行さん(本町)■390円(同)…小柳礼子さん(牛原町)