

区 分 (住民基本台帳登録数)		世帯数	
総数	男	女	
(+58) 54,386	(+1) 26,175	(+57) 28,211	(+16) 14,968

( )は前月との比較

## 原氏が4選 市長選挙

### 参院補選は、大坪氏が初当選

鍋島直紹参院議員の死去に伴う参院佐賀地区補欠選挙と任期満了に伴う市長選挙の投・開票が1月10日に行われ、参院補選は大坪健一郎氏(56歳、自民党)が初当選。市長選では原忠實氏(68歳、無所属、鎗田町)が4選を果たしました。

なお、各選挙の確定得票と投票状況は別記のとおり



参院選と市長選の開票の様子

#### 〈市長選確定得票〉

当選 1万6,278票 原 忠實(無現)  
次点 1万1,718票 沼田 幸彦(無新)

#### 〈参院補選 確定得票(本市分)〉

当選 1万3,568票 大坪健一郎(自新)  
次点 1万2,721票 緒方 克陽(社新)  
1,090票 平林 正勝(共新)  
386票 山瀬 徹(緒新)

#### 市長選・参院補選の投票状況

区 分	当日有権者	投票者	投票率
市 男	17,162人	13,035人	75.95%
長 女	19,402人	15,172人	78.20%
選 計	36,564人	28,207人	77.14%
参 男	17,363人	13,040人	75.10%
院 女	19,630人	15,179人	77.33%
選 計	36,993人	28,219人	76.28%

## 市長就任にあたって

市長 原 忠 實

栄えある4期目の鳥栖市長就任にあたり、謹んで市民のみなさんに、ごあいさつ申し上げます。

まず、申し上げたいことは「市民各位のご厚情とご期待に対し、立派にこたえなければならないという気持で、選挙を通して強く自らに誓った」ということであります。今更の感じがないでもありませんが「市政」は市長自身のよごびとか、議会の満足とか、あるいは政党のためにあるものでなく、あくまでも市民のためのものでなければなりませんということでもあります。

1月25日の初登庁で私は市職員諸君に今期市長選挙での公約の概要を話し、清潔、誠実で愛情ある市政への協力を訴え「市庁舎は5万4000の市民のための事務所であることを考えてほしい。更に国の行政改革推進のいかにかわらず市は独自の立場で自主的に事務事業の簡素合理化を検討し、市民へのサービスを向上させたい」旨を述べました。



市議員の出迎えの中を初登庁する原市長

これから先、前述のごとき心構えをもって、市議会議員のみなさんと十分話し合い、また市民各位のご意見を拝聴しながら、すばらしい鳥栖市の地域社会建設にまい進したいと考えております。市民各位には今後、公私共お世話になりますが、何とぞよろしくご指導賜りますようお願い申し上げます。

#### 57年消防出初め式

57年の消防出初め式は、1月17日市役所前広場で行われ、市消防団員の伊東敏夫団長ほか294人と消防車6台、工作車1台、小型ポンプ15台が勇壮に参列しました。

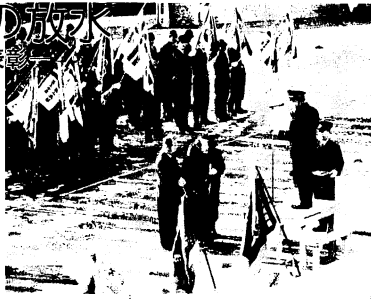
鳥栖駅前から会場まで市中行進を行い、午前8時半から入場行進や開団、五色の放水、式典などがありました。

式典では「消防100年」を記念して、全国の消防の先輩で100歳以上の長寿者へ、日本消防協会(笹川良一会長)から贈られる「消防100年記念の特別表彰者」に、県内で初めて選ばれた鎗田町の村山金太郎さん(101歳、消防団歴34年)が、同協会名誉特別会員の委嘱状とまといハッピを受賞されました。また、別記の方々が市長の感謝状などの表彰を受けられ、

最後に本年の無火災を願って出席者全員で「火の用心」を三唱しました。

#### 〈出初め式表彰者〉 (敬称略)

- 一般協力者(市長感謝状) ● 佐藤フサエ(神辺町) ● 山崎トキヨ(江島町) ● 大島敏博(加藤田町3丁目)
- 幹部退団者(同) ● 原悦次(第4分団分団長)
- 優良団員(市長表彰状) ● 松原幸佐(第1分団特設本部団員) ● 杉野靖彦(同分団第1部団員) ● 井田純一(同分団第3部団員) ● 井辺正一(第2分団第1部長) ● 石丸政吉(同分団第2部部長) ● 梁井伸雄(第3分団本部団員) ● 岡芳記(同) ● 山田保(同分団第4部部長) ● 中村賢剛(第4分団第1部部長) ● 於保俊彦(同分団第2部部長) ● 城野孝行(5分団第2部部長) ● 執行勇(同分団第3部部長)



式典で特別表彰される村山さん

- 優良機関員(同) ● 鳥飼泰生(第1分団特設本部部長) ● 富岡義徳(同班長) ● 松尾安雄(第2分団本部団員) ● 松原大穂(第3分団本部団員) ● 松本政吉(同分団第2本部団員) ● 龍尾幸博(第4分団本部団員) ● 村田義信(第5分団本部団員)
- 一般退団者(消防団長感謝状) ● (15年以上) 勝田辰美(第1分団特設本部部長) ほか7人 ● (10年~15年) 大尾壮一(第4分団第2部部長) ほか8人 ● (5年~10年) 田中理(第5分団第1部部長) ほか8人
- 精勲章(消防団長表彰) ● 村山伊三雄(第3分団第3部) ほか39人

#### 2月の納税

- 固定資産税(4期分)
- 国民健康保険税(6期分)
- 期限までにお忘れなく

#### 交通災害共済に加入しましょう

県市町村交通災害共済組合は、2月1日から57年度交通災害共済の加入申込みを受付ています。

交通災害共済はみんながお金を出し合って、万一のときに備えるという助け合いの制度です。掛金は1人500円(年間)で、共済期間は4月1日から来年3月31日までです。

見舞金は、最高100万円から最低1万2,000円までです。ぜひ家族みんなで加入しましょう。お尋ねとお申込みは、市役所環境課(☎33111内線 219)へどうぞ。

また、2月28日(日)までは各町(区)の嘱託員(区長)さんでも受け付けられます。

#### 献血にご協力を!!

献血車「しほはと号」が次のとおり参ります。

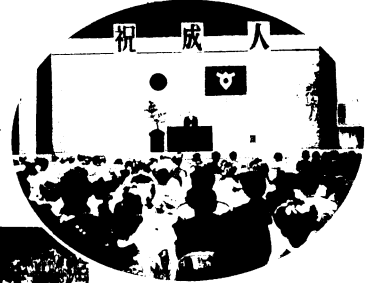
不慮の事故などで輸血が必要となることがあります。万一に備え、健康なときに献血をいたしましょう。

とき 2月8日(月)午前10時から午後3時まで(ただし、正午~午後1時までは休みます)

ところ 市役所(衛生課)前広場

# 718人がはたち、の旅立ち

## —〔10%・ロードレース大会〕570人が力走—



成人式(右)と祝成人10%・ロードレース大会(下)の風景

今年の成人の日、市内で晴れて大人の仲間入りをした若者は718人(男331人、女387人)でした。おめでとう。

1月15日市民体育館で市教委が行った57年成人式には約540人が出席。松隈教育委員長の式辞や原市長らのお祝いの言葉を受けました。これに対し、新成人学生の主張では、儀徳町の水谷まりさん(学生)らが「これからは、責任を自覚し、立派な社会人になります」などと発表しました。最後に、鳥栖吟詠会の青木清一さんが詩吟をひろうして成人を祝いました。

また、同日正午にスタートした第20回祝成人10%ロードレース大会には、40歳以上の壮年(164人)や中学生(112人)、女子(52人)の5%コース組も含め、570人が参加しました。

同大会への参加者は年々増加し、今回、遠くは青森や茨城、鹿児島などからも参加、昨年末の全国高校駅伝でみごと2位入賞した鳥栖工高陸上部員も出場、例年にない盛り上がりを見せました。成人

式々場となった市民体育館前付近から本通町などの中心街を通過、鳥栖工高団地折り返しコースで行われ、式典をおえた新成人や沿道の市民らから多くの声援を受け、570人全員が力走しました。

なお、主な入賞者は次のとおりです。(敬称略)

〈一般の部(10%)〉1位:山口善正(30分47秒、鳥栖工) 2位:飛松康美(30分48秒、同) 3位:今村智浩(30分49秒、同) 4位:秋山秋美(31分25秒、永吉町) 5位:真子純孝(31分46秒、山都町) 6位:諸永昭典(32分00秒、今泉町)

〈壮年の部(5%)〉●40歳代=1位:中村辰己(福岡市) 2位:久保田幹雄(同) 3位:後藤憲二(久留米市) ●50歳代=1位:川添昭雄(北九州市) 2位:江頭芳秋(熊本市) 3位:須賀原芳治(久留米市) ●60歳代=1位:道井勝(久留米市) 2位:森定良(佐賀市) 3位:古庄典太(荒尾市) ●70歳代=1位:吉村一(西有田町) 2位:永田良行(久留米市) 3位:七田勝(佐賀市) 〈中学生



の部) > 1位:池田秀秀(佐賀市) 2位:古川昌道(三田川町) 3位:嘉賀新吾(北野町) 〈女子の部(同)> 1位:松江香代子(佐賀商) 2位:末次珠佳子(佐賀市) 3位:徳山早苗(北九州市) 4位:村川順子(酒井西町)

### 高田婦人会貯蓄組合が優秀郵便貯金団体として表彰

高田婦人会貯蓄組合(代表池田チエ子さん)は、56年度優秀郵便貯金団体として、このほど鳥栖郵便局で表彰されました。おめでとうございます。

この表彰は、郵便貯金の奨励推進や制度の普及などに貢献のあった貯蓄団体が対象になるもので、同貯蓄組合は九州郵政局長賞を受賞しました。

### 「新生活運動」の応募作品(その②)

#### 新生活運動を盛り上げよう

今泉町 篠原茂一郎

往年のこと、ある方が「社会教育委員さんらから、私に相談したらよか知恵ば教えてもらえるばい」と聞かされ、伺ったと言うのだ。

話をきくとうである。息子の嫁が決まり慶事を待つばかりの折、ふって湧いた費用の点で親子がいかいかい口論。息子は簡素化の新型。父親は世間体はばかる旧型。加わるに、うるさ型の母親だった。

ここで、私は息子に軍配高らかに。もちろん軍配厳守言うまでもない。後日「その節は済みませんでした。あれほどどぶつた私でしたが、費用はぐっと少なくて済み、家内ともよこごびました」とのこと。

これはほんの一例ですが、その影に断固たる勇気ある簡素化のたまものがあってと確信する。そうでなくても簡素化実現はいざ実行となると、なかなか難しい。市教委や各地区公民館が音頭とり、躍起となって市民の自覚を促してくれるのは心強い限りで、頭の下がる思いだ。

私ども市民としてもこうした身近で重大な問題を、ただ手をこまねいて行政の手に、町から市へとその輪を広げ、切り開く熱意と努力こそが肝要であるまいかと痛感するものであります。

(※紙面の都合で一部を省略しました。ご了承ください)

今回は大字「下野」となります。大字「下野」には、現在の下野町と三島町がはいります。

江戸時代は鍋島藩領養父郡江島郷で下野村と田出島村とに分かれていました。明治以降から合併前までは旭村の行政区域内にありました。

大字「下野」付近一帯は高田町や水屋町と同じように旧筑後川(新宝満川)沿いにあたり、かつては洪水常襲地帯となっていました。地質学的には、この付近は「沖積地:(ちゅうせきち)と呼ばれる地帯で、川などの流水により土砂が運ばれ、堆積(たいせき)してきた地形となります。現在でも土砂の流入は続いているが、新しい機械や土木技術の発達で人工的にある程度管理されています。

従って、地名も低湿地にちなむものが圧倒的に多いようです。菰原(コモハラ)は久留米市小森野(モモリノ)とまったく同じ意味で「沼地」を示すものです。八反田(ハツタンダ)と八田ヶ坪(ハツタガツツ)の「ハツタ」も湿地「ツツ」は、糸里にちなむほか、野(ふち)や凹(くぼみ)を意味します。西牟田(ニシムタ)の「ムタ」も湿地、西江湖(ニシエゴ)は淀(よど)みやわき水のあふる湿地に多くつけられている地名です。

また、河川にちなむ地名としては、大川副(オーカワゾエ)や上の浜(カミノハマ)、下の浜(シモノハマ)、古川附(フルカワツツ)、古川副(フルカワゾエ)などと掲げればキリがありません。

さらには、河川に沿った両側には「自然堤防:(しぜんたいぼう)が多くありますが、不動島(フドジマ)の「フドー、



空から見た下野町(昭和20年ごろ) ※右手(川の東)は久留米市小森野

こん跡となります。八軒屋(ハチケンヤ)の西隣りに「八の坪:(ハチノツボ)南に下った所に「登縄手」(ノボリナワテ)という地名がみられます。「登縄手」の「ナワテ」は畔道(あぜみち)のことで、特に糸里制による道筋に多くつけられている地名です。

現在のようにほとんどが水田化されたのは江戸時代ごろだと考えられます。江戸時代以前の地図(慶長絵図)では下野村は米の生産高約340石(約61,200<sup>kg</sup>)ですが江戸時代には約680石と、ちょうど2倍になっています。

遺跡としては先にも述べましたようにまだ確実な例はありません。数年前の表面(分布)調査では採集できたのは、中世の土器片で、しかも陶磁器類を含むような状態のかなり新しい江戸時代に近いものと判断されました。

## わが町の文化遺産

### ③ 下野

は「ウトー」と同じ意味で、低くて小さい山や丘を、田出島(タデジマ)の「タテ」は低地にのぞんだ丘陵の端を表わし、いずれも「自然堤防」にちなむ地名と考えられます。

では、いつも洪水にみまわれる「下野」地区はいつごろ開墾されたのでしょうか。水の管理、とりわけ「排水の管理」がむづかしい湿地帯ですから、ある程度高度な土木技術が要求されます。弥生時代や古墳時代の閉塞を裏付ける遺跡はまだ現在までのところ発見されていません。現在の段階では、1300年前の糸里制にちなむ地名から推定できるのが最も古い

# 水道事業は「独立採算制」です

## ～料金は、適正な原価で算定～

市民生活や産業活動になくはならない「水」を不断に供給することが水道事業の使命です。この水道料金の決定には、電力料金やガス料金と同様に市民生活や経済社会への影響が大きいので、慎重に決めなければなりません。

このようなことから、水道料金の決定には、市議会の議決を受けなくてはなりません。

**料金は、適正な原価に基づいて算定されます**

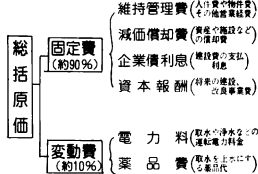
水道事業が能率的な経営で上水を生産し、供給する経費を計算した「総括原価」を需要の種類別（一般家庭用、その他）と口径別に配分して、それぞれの原価が

おのおの収入で賄うことができる料金を算定しております。

また、この料金は使用者に対して差別なく、公正に適用されています。

### 総括原価とは

法律で決められている消火栓経費など一般会計で負担するものを除いた全ての経費を「総括原価」といいます。



※計算期間は、経済の変動があり、長期の推測が難しいので、おおむね2～3年間としております。

このような方法で水道料金は決められますが、本市の料金は基本料金と従量料金との2本立で、上水の使用量に従って納めていただくようにしております。これは、できる限り一般家庭の負担を軽くするよう配慮したものです。

水道事業での必要な経費は水道料金で賄う「独立採算制」（法律で決められています）によって経営されています。市民みなさんのより一層のご理解とご協力をお願いします。

水道のご相談は、市水道課（☎3111 内線252～255）または市管工事協同組合（☎5038）市指定工事店へお気軽にどうぞ。



# 鳥栖郡豊郷町営住宅の入居者を募集します

県は、新設の鳥栖南部団地豊郷住宅の入居者を、次のとおり募集します。詳しいことは、鳥栖土木事務所（☎4176、元町）へお尋ねください。

- 〈種別〉 第1種（3LK）
- 〈戸数〉 23戸（中耐4階建）
- 〈資格〉 県内居住者または県内の事業所などに勤務している人で、次の条件を満たしている方です
  - 現在、住宅に困っている人
  - 所定の収入基準に適合する人
  - 現に同居し、または同居しようとする親族がある人
- 〈受付〉 2月15日(月)～26日(金)
- 〈申込み〉 鳥栖土木事務所建築課へ（その他） ●既設団地の入居予定者も募集します ●抽選日は3月9日(火)午後1時からです

# 還付申告は早めに

## －受取りは銀行振込みで－

今年も確定申告の時期が近づきました。ところで、サラリーマンの方は、勤務先で年末調整を済ませるとほとんどの人は確定申告をしなくてもよい仕組みになっていますが、災害を被ったり、多額の医療費を支払ったり、住宅を新築や購入した人などは、特別の控除がありますので、確定申告をすれば、すでに源泉徴収された税金が返ってくる場合があります。

この還付を受けるための申告は1月からできますので、早めにお願ひします。

確定申告書は、記載例などを参考にし、自分で記入して提出してください。

なお、還付金は金額の多少にかかわらず、すべて銀行や農協などの振込みで受取ることができます。ぜひご利用ください。

また、申告のことでお分かりにならないことがありましたら、鳥栖税務署（☎2185）か、税務相談室にお気軽にご相談ください。

# NHK学園の通信で学習してみませんか

NHK学園は、通信教育の生徒・受講生を募集しています。

## ■高等学校（普通科）

働きながら高卒の資格をとりたい方に資格 中学卒および卒業見込みまたは同等以上の学力のある人  
受付 3月1日～4月15日

## ■高等学校（整 - 費）

高等学校レベルの知識と教養を身につけたい方に  
資格 15歳以上の人ならどなたでも  
受付 3月1日～4月30日

## ■社会通信講座（普通や通信など）

余暇を利用して、趣味と教養を身につけたい方に  
資格 どなたでも  
受付 2月1日～5月20日  
詳しくは、NHK佐賀放送局（☎0952-296151）またはNHK学園案内係（☎0425-23151、〒186 国立市富士見台2-36）へお尋ねください。

# 国の進学ローン

春に進学されるお子さまをお持ちの方におすすめます。

利用できる人…高校や大学などに進学されるための資金を必要とする方  
ただし、収入に制限（600万円以内、事業所得者は440万円以内）があります  
融資額…1世帯あたり50万円以内  
期間…高校3年以内、大学4年以内  
利率…年8.3%（利率は変わることがあります）

保証人…1人以上（進学資金融資保証基金を利用される場合は不要です）  
返済…毎月元利均等返済（希望によりボーナス月増額返済を併用できます）  
受付…4月末日まで  
詳しくは、国民金融公庫佐賀支店（☎0952-23341）または市内の銀行、信用金庫、信用組合、労働金庫、農協の窓口にご相談ください。

# 県立職業訓練校に入校しませんか

県内の職業訓練校では、次のとおり57年度4月入校生を募集しています。社会の要求する技能を身につけてから就職し、優秀な技能士をめざしてください。

〈資格〉 年齢や学歴、性別は問いません。だれでも入校できます（ただし、建築製図科は高卒で30歳未満の人に限りです）

〈期間〉 来年3月上旬まで  
〈その他〉 ●授業料や材料費などはありません ●今春学校卒業者に育成資金を支給 ●離転職者に雇用保険また

は訓練手当を支給 ●通学者は学割が使えます

詳しいことは、県労政訓練課（☎0952-235641）か、別記の各職業訓練校、鳥栖職業安定所へお尋ねください。

訓練校名	訓練科目
中央高等職業訓練校 佐賀市神園一丁目 (☎0952-31-3568)	建築製図(1年)、建築(1年)、木工(1年)、配管(1年)、溶接(1年)
北部高等職業訓練校 唐津市山本1505 (☎09557-8-0045)	自動車板金塗装(1年)、自動車整備(1年)
立 多久高等職業訓練校 多久市東多久町別府 (☎09527-6-2400)	電気工事(1年)、左官(1年)

# 鳥栖工業高校 高定時制の生徒を募集します

鳥栖工業高校と鳥栖高校は、定時制の生徒を次のとおり募集します。多数ご応募ください。

定員 鳥栖工…40人、鳥栖高…40人  
出願 2月15日(月)～同17日(水)  
テスト 3月11日(木)・12日(金)  
発表 3月17日(水)

特色 ●教科書無償貸付や修学奨励金の貸付・給付、完全給食などの特典 ●教科内容や卒業資格は全日制と変わりありません ●中学卒業後数年を経過している人も受験できるなど  
詳しいことは、鳥栖工高（☎4134）または鳥栖高校（☎2111）へお問合せください。



# ご存知ですか? ☎2000番を!

この電話番号は、電話局のテレホンサービスです。  
電話の知識やマナーなど、みなさんのお役に立つ内容がいっぱいです。しかも、何回かけても無料のテレホンサービスです。

〈日本電信電話公社〉

# 松涛学舎 57年度の新入舎生を募集

〈採用人員〉 23人  
〈選考日時〉 4月2日(金)午後1時  
〈選考場所〉 松涛学舎（小倉井市市原町3-3-27）  
〈入舎志願〉 松涛学舎規則（県内高等学校などに配布）での所定書類を3月末日までに提出ください  
〈経費〉 1か月約2万5,000円  
〈その他〉 入舎の際、入舎金2万2,000円と保証金1万円が必要です  
詳しいことは、(財)佐賀育英会（☎0423-23676）へお尋ねください。

# 粗大ゴミを収集します

粗大ゴミ収集を別記の日程で行います。各町(区)で指定された集積場所に、収集日の前日までにしてください。

### ～注意事項～

- ▲ふとんやマットレス、毛布、カーペットなどはくっついて出してください
- ▲自転車や洗濯機、テレビ、机、家具など一般家庭で不用になった物に限られます
- ▲コンクリートやがれき、タイヤ、廃油、劇毒物などは収集できません

### ＜粗大ゴミ収集の日程＞

期日	収 集 区 域
2月22日(月)	牛原町、養父町、蔵上町、山浦町、原古賀町、原古賀住宅、山浦団地、山都町、平田町、一本杉住宅、立石町
2月23日(火)	下野町、江島町、三島町、西田町、儀徳町住宅、儀徳町、幸津町、安楽寺町、高田町、水屋町、酒井東町、酒井西町
2月24日(水)	姫方町、榑崎町、原町、松原町、桜町、飯田町、曾根崎町、田代昌町、永吉町、田代新町、田代上町
2月25日(木)	田代外町、田代外町住宅、田代大官町、田代本町、神辺町、今町、古賀団地、楯北町、河内町、加藤田町、柳団地、古賀町
2月26日(金)	中央区、宿町、浅井町、苜方町、京町、専売公社、本通町、東町、秋葉町、本町、布津原町、事業団宿舍
2月27日(土)	藤木町、今泉町、鳥栖南部団地、鉄道寮、真木町、元町、轟木町、本鳥栖町、村田町松原、村田町、競馬場団地、村田町住宅

※鉄道宿舍は所在区域に含まず

## 胃の検診



市衛生課は、胃の検診を次のとおり行います。検診を希望される方は、2月18日(木)までに同課予防係(☎3111内線284)へお申込みください。

何の異常も感じない方も1回は、検診を受けましょう。検診では、ガン以外のポリープ(できもの)やかいよう(ただれ)、慢性胃炎などが多く発見され、大きな効果を上げています。

なお、胃の手術を受けた人や治療を受けている人、妊婦、妊娠していると思われる人はご遠慮ください。

と き 2月25日(木)午前9時から  
と ころ 市役所会議室  
料 金 500円(検診日に持参ください)

## 子宮ガン検診

市衛生課は、子宮ガン検診を次のとおり行います。検診を希望される方は、2月10日(木)までに同課予防係(☎3111内線284)へお申込みください。

女性のガンでは、子宮ガンが最も多く全体の33.4%を占めています。しかし、早期に発見すれば治るのも子宮ガンです。安心して働くことができるよう、定期的に検診を受けましょう。

と き 2月17日(木)午後1時から  
と ころ 市役所会議室  
料 金 350円(検診日に持参ください)



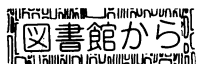
## たばこは市内で買しましょう

たばこ消費税は市の財源として役立っています。55年度の収入は2億676万5,690円です。



## 手作りコンサートに参加しませんか～ボランティアを募集～

わたぼうしコンサート・イン・ストス実行委員会では、手作りコンサートで



## 鳥栖郷土研究会が2つの講座を開く

今年から発足した鳥栖郷土研究会では「古文書研究講座」と「郷土研究講座」を次のとおり開いています。ふるって参加ください。

古文書研究講座は、毎月第2木曜日の午後1時半から市立図書館でと、同午後6時から中央公民館での昼夜2回行います。初心者にはテキストも準備しています。また、郷土研究講座は毎月第4木曜日の午後6時から中央公民館で開きます。このほか、拓本講習会や歴史探訪なども計画しています。

郷土研究会への入会の申込みは、市立図書館(☎7327)へどうぞ。会費は月

## サッカークラブの会員募集 一般の部

鳥栖サッカークラブは、新年度にあたり一般(18歳以上の男子)の新会員を募集しています。

お問合わせやお申込みは、市教委内市体育協会事務局(☎3111内線342)か、古賀町の井上憲弘部長宅(☎8989)へ。

また、少年の部の入会申込みはいつでも受付しています。多数参加ください。

## 少年野球 第13回 春季大会 監督会議

日 時 2月16日(木)午後6時  
会 場 市役所3階大会議室  
主 催 市少年野球連盟

## 水道修繕当番店

水道の故障修繕は管工事組合(東町2丁目☎5038)へ。ただし、午後5時以降と日曜日、祝日は次の当番店へどうぞ。

- 2月1日～15日 轟工務店(曾根崎町☎2797)
- 2月16日～28日 佐藤電気工事店(本町1丁目☎3510)

手伝っていただく実行委員(ボランティア)を募集しています。お申込みとお問合わせは、原町の酒井定子さん宅(☎1491)へどうぞ。

## 心配ごと相談

日 時 毎週水曜日(第2水曜日は除く)午前9時半～午後3時半  
場 所 市福祉事務所相談室

市社会福祉協議会(☎3111内線293)

額500円です。

## 2月の休館日

- 10日(第2水曜日) ●11日(祝日)
- 24日(第4水曜日) ●27日(月末整理日)

## 2月の移動図書館

- 17日(木) 儀徳町住宅(10:00～10:20)
- 西田町(10:30～11:30) ●村田町(13:20～14:00) ●平田町(14:20～15:00) ●山都町(15:10～16:00) ●山浦団地(16:10～16:40)
- 18日(木) 浅井町(10:00～10:50) ●神辺町荻野茶屋前(11:00～11:40) ●田代外町(13:20～14:00) ●姫方町(14:20～15:00) ●飯田町(15:20～16:00)
- 19日(金) 曾根崎町(10:00～10:40) ●高田町(13:00～13:40) ●鳥栖南部団地(14:00～15:00) ●下野町(15:20～16:00)

## 米消費の標語を募集

米消費拡大推進連絡協議会は、米消費拡大の標語を次のとおり募集しています。ふるってご応募ください。

なお、応募作品の中から5点を選び、米消費拡大のピーアール用看板に採用し市内に設置する予定です。

資 格 市内居住者であれば誰でも応募できます。

応募 ハガキに住所、氏名、年令、職業を明記して、市役所農林課(〒841鳥栖市宿町1118)あてに送付ください

締 切 2月28日(木)まで必着のこと  
詳しいことは、同課農政係(☎3111内線246)へお問合わせください。

## 市民体育館個人使用日(2月分)

区 分	3	6	10	17	19	24
	水	土	水	水	金	水
午 前	○	×	○	○	×	○
午 後	○	○	○	○	○	○
夜 間	○	×	○	○	×	○