

発行所 佐賀県鳥栖市宿町1118番地
〒841 鳥栖市役所
(電話 09428 ③3111)

とす市報

3月15日号

No 4 6 5

(昭和57年3月15日発行)

く市の人口 (昭和57年3月1日現在)

区 分 (住民基本台帳) 世帯数	性 別		世帯数
	男	女	
総 数	(+36) 54,461	(+17) 26,199	(+7) 14,978

()は前月との比較

市民文化会館が7月に開館 田代中学校の建設にも着手

57年度一般会計当初予算は86億3,722万円を計上 3月市議会定例会に提案

市は57年度の当初予算案を、3月8日から開かれている3月の市議会定例会に提案しました。

一般会計の当初予算総額は86億3,722万6,000円で、前年度当初予算に比べ8.4%の減となっています。これは、56年度に市民文化会館と中央公民館の建設費が含まれていたため、関係経費を除いた通常の伸びは3.4%増となっています。

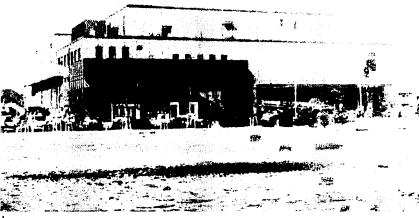
主な歳入は、前年度に比べ5.5%増見込んだ市税の39億3,740万1,000円と国・県からの支出金の20億6,572万6,000円、地方交付税の10億円、諸収入の5億7,787

万3,000円、市債の4億2,740万円などとなっています。

一方、歳出は普通建設事業費などの投資的経費が21億7,357万円(構成比25.2%)、扶助費や人件費、公債費などの義務的経費が47億9,677万円(同55.5%)、物件費や補助費などの経常経費が12億1,924万円(同14.1%)などとなっています。

このような緊縮予算になったのは、安定経済成長期の中で、市税や地方交付税の大幅な増収がのぞめないなどのためです。しかし、市民生活の向上に必要な田代中学校の建設費や河川等水質保全対策

用排水路整備費、交通安全施設整備費、市民文化会館・中央公民館費、ねたきり老人短期保護委託料、ゴミ収集等委託料、公営住宅建設費、街路事業費、商業近代化資金利子補給費、間伐林道開設費、新農業構造改善費などの経費を計上しました。主な事業は次のとおりです。



完成が間近い市民文化会館と中央公民館 (3月3日撮影)

3月市議会定例会 57年度当初予算などを審議

3月の市議会定例会は3月8日に招集され、同日から3月29日まで22日間の会期で開かれています。今回、市執行部が提案した議案は、57年度の当初予算案など23議案です。

軽自の廃車手続などは今月中に

軽自動車税は、毎年4月1日現在の所有者に課税されます。

廃車手続や転出などでの住所変更、譲渡、売買などでの名義変更の手続きは、3月中に必ず済ませましょう。

詳しいことは、市役所税務課(☎③11内線259)へお問合わせください。

スポーツ講演会 参加者を募集

市教委は、スポーツ講演会を次のとおり行います。ふるってご参加ください。

と き 3月28日(日)

午後1時から同4時まで

ところ 若葉小学校体育館

対象者 地域・職場でのスポーツ指導者やスポーツに興味のある方

内 容 (講演)「スポーツの精神と健康」講師：中島直矢氏(大阪体育大学教授) (講演と実技指導)「スポーツの体験」講師：君原健二(元オリンピック選手)

申込み 3月25日(木)までに市教育委員会社会体育課(宿町1118、☎③3111内線342)へ、電話またはハガキでお申込みください。

その他 料金はありません。○実技指導を受けられる人は、トレーニングができる服装で参加してください。

人生記念樹を お渡します

市は、市民(赤ちゃん)の誕生を祝福して、人生(誕生)記念樹を次のとおり配布します。

今回お渡しするのは、昨年の11月1日から今年の3月31日までに申込みをされた方です。

日 時 3月31日(木)

午前9時から正午まで

場 所 市役所環境課

■教育文化の向上

- ▲市民文化会館・中央公民館4億1,022万4,000円(Ⓞ)
- ▲田代中学校建設事業4億2,429万3,000円(Ⓞ)
- ▲各種学級開設140万円(基里婦人学級を増設)
- ▲青少年健全育成対策18万円
- ▲埋蔵文化財発掘調査3,040万2,000円など

■生活環境の整備

- ▲田代・麓・旭駅前自転車置場整備320万円
- ▲河川等水質保全対策用排水路整備1,060万円(Ⓞ)
- ▲公共下水道事業2億4,000万円
- ▲交通安全施設整備5,800万円(安良～下野線(ゆ)・高田～江島線)
- ▲ねたきり老人短期保護事業37万8,000円(Ⓞ)
- ▲シルバークラウド設置20万円(基里地区)
- ▲社会福祉会館建設基金積立金2,115万円
- ▲ひとり暮らし老人インターホン貸付16万円
- ▲ゴミ収集等委託1億2,640万円(年間通して週2回収集)
- ▲ダストボックス購入250万円
- ▲焼却炉定期補修工事2,500万円
- ▲排水路整備事業600万円など

■都市基盤の整備

- ▲街路事業3億3,766万5,000円(飯田～蔵上線など6路線)
- ▲公営住宅建設1億6,286万9,000円(鳥栖南部団地に16戸)
- ▲公園事業1億101万円(市民・田代・朝日山公園)

- ▲道路側溝事業3,000万円
- ▲道路舗装事業5,200万円
- ▲道路新設・橋梁改良事業1,150万円
- ▲地方道路改修事業1,200万円(本町～乗目線など)
- ▲災害復旧事業6,461万4,000円(農林関係で55～56年災害分)
- ▲準用河川改修等事業8,700万円(雨子川など4河川)
- ▲消防施設整備530万円など

■産業の振興

- ▲テクノポリス開発構想策定負担金550万円
- ▲商業近代化資金利子補給1,155万5,000円
- ▲間伐林道開設事業600万円(西十郎線一の坪線、(ゆ)
- ▲水田利用再編対策事業518万2,000円(生産組合実践活動費など)
- ▲農業用河川工作物応急対策1,523万円(安良川の畑田地区、宝満川の西赤川地区)
- ▲新農業構造改善事業4,198万5,000円(上の土地基盤整備など)
- ▲農村青壮年海外派遣研修93万8,000円(5人分)など

■そ の 他

- ▲知事と県議選挙390万円など
- ※(Ⓞ)は、57年度の新規事業分です。

市社会福祉大会開く

～永年民生委員さんら14人を表彰～



体験発表する権藤泉さん

中富さんが2位入賞

～中国の老壮春節マラソン大会～

1月26日に中国の北京市で開かれた、第2回北京老壮春節マラソン大会に出場した鳥栖走ろう会会長中富正義さん(田代大官町、76歳)が、70歳以上の男子高齢組でごごと2位に入賞されました。おめでとうございます。

この大会は、中国の春節(旧正月)を祝って、北京市南部にある竜潭湖公園で行われたもので、特別参加の日本人5人を含め、56歳以上の男子と46歳以上の女子188人が参加しました。

快晴とはいえ、氷点下8度の寒さの中を竜潭湖の周囲2.5キロコースを全員が力走。初めての海外レースで少し緊張気味だったそうです。

福祉年金などの受給者は特別の定期預金に

福祉年金などを受給されている方は、次のような特別の定期預金ができます。ご利用ください。

対象者 障害福祉、母子福祉、準母子福祉、老齢福祉の年金や児童扶養、特別児童扶養、福祉手当の支給を受けている人

期間 今年12月31日まで

限度額 1人につき100万円まで

〈年 利 率〉

区 分	郵便局での取扱い	他の金融機関での取扱い
1年	6.25%	6.25%以下
6か月以上1年未満	4.75%	4.75%以下
6か月未満	2.25%	2.25%以下

第8回市社会福祉大会(市社会福祉協議会主催)が、各町区の民生委員さん、福祉関係者約140人が出席して、先月の26日市役所3階大会議室で開かれました。

式典では、10年以上の永年民生委員さんと家庭奉仕員さん14人(別記)が市社会福祉協議会会長から表彰されました。

おめでとうございます。

大会では昨年、全国青少年善行者として日本善行会から表彰された神辺町の権藤泉さん(鳥栖商高2年)が「私のボランテ

ィア、社会福祉活動に携わっておられる平田町の福島房代さん(真心の園職員)が「ホーム老人と生活をともにして」と題して、意見・体験発表されました。また、最後に西日本新聞解説委員長の益田憲吉氏が「時局を斬る」というテーマで約90分間講演され、同大会は昼過ぎ終わりました。

なお、受賞者のみなさんは次のとおりです。(敬称略)

- 〈民生委員〉○多賀初蔵(轟木町)○城戸鶴吉(秋葉町)○権藤三音(本町)○長家千恵子(本鳥栖町)○上野正弘(今泉町)○原タケヲ(東町)○高口由松(大正町)○岡本武夫(布津原町)○古賀千津子(田代上町)○天本文子(田代大官町)○佐藤和七(神辺町)○古賀定男(原古賀町)○池尻君子(下野町)
- 〈家庭奉仕員(職員)〉○島本シヅコ(原古賀町住宅)

急患も、これでひと安心

一県救急医療、情報システムがスタート

県救急医療情報システムの運用が3月1日からスタートしました。

同システムの役割は、既存の救急医療体制を補完し、医療資源の効率的活用にあります。このシステムの整備で救急医療の全てが解決するものではなく、いかに効率的な活用がなされるかが、今後の課題となります。そのためには、各行政機関や医療機関、搬送機関の相互協力をはじめ、次の事項についての市民みなさんのご理解とご協力が必要です。

- ▲かかりつけの病院や診療所をもちましよう
- ▲急病以外の時は平日の時間内に受診しよう
- ▲救急車の安易な使用はさけましよう

このシステムは、県が市町村や医療機関などの協力を得て整備するものですが運営には、県と市町村、県医師会の三者共同出資での財団法人「佐賀県救急医療財団」(57年2月設立)が行い、事務局が

「新生活運動」の応募作品(その5) これでいいかしら

永吉町 佐々木満枝
買物して来た時の包装紙の多いこと、不用物として捨てられるバックやビニール袋、手提げ袋、箱など、どうかすると一日でちりかごにあふれるほど一杯になることがあります。整理や整頓、清潔の点から言えば捨てて焼却するのが一番てつり早い方法かもしれませんが、物の豊かな時代とはいえ、私たち消費者は生産過剰の品物や着飾った不必要なものまでメーカーや商店から買われているのでは……。

私も、人知の発達のすばらしさとその恩恵を受ける身のありがたさには、しみじみと感謝しています。これはほんの一例だけど、私たちの周囲にはこれに似たことが数えきれないほどあると思います何でもかんでも不用物としてポンポン捨て、いいものだろうか…と時代遅れの老人は一人こっそり思っています。

自然の恵みを感謝しつつ、将来のことも考えたら、販売する側も消費者側も、一考すべきことではないでしょうか。(※紙面の都合で一部省略しました。)

は、県医務課内にあります。各地域の医療機関と中央情報センターそして県内11の消防署(地域情報センター)とを電話とコンピューターで結び緊急に必要な医療情報を提供するしくみになっています。

救急医療の問合せは、鳥栖・三養基地区消防署(☎2870)へどうぞ

粉石けんをじょうずに使いましよう



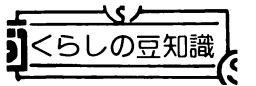
① まず水洗いを

汚れの約半分は水に溶けるものです。予洗・予浸をすれば、汚れが落ちるだけでなく、布がぬれることで、あとの洗たくもやりやすくなります。

つめたい水を使うよりかなり効果的です。

② 水温20℃以上で

粉石けんは温度が高いと洗浄力が増加します。高温すぎると化粧の衣類や洗たく機をいためますので、20度から40度の水やぬるま湯を使いましょう。



③ 風呂の残り湯を

お風呂の残り湯は、翌朝でも夏は35度、冬は20度から30度ぐらいあります

④ 目分量はダメ!

粉石けんの種類によって同じコップ1パイでも重さはまちまちです。一度正しく計ってコップに目印をつけておきましょう。

⑤ 水をまわして溶く

粉石けんは少量の熱い湯で溶かすと寒

天のように固ってしまっています。洗たく機の水をまわしながら少しずつふり込んで溶かすのがよい方法です。

⑥ 泡立ちを見よう

泡立ちと洗浄力は深い関係があります。泡立ちの悪いものは洗う力がありません。泡立ちを見ながら洗うすぎないようにしましょう。

⑦ すぐに干そう

洗たくしたらすぐかわかすことが大切です。乾燥が不十分だと臭いや黄ばみの原因になります。

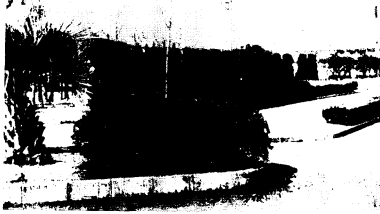
⑧ 手洗いも怠りなく

洗たく機にばかりたよらず、くつ下やハンカチ、肌着など手で洗えるものはこまめに手洗いしましょう。その方が汚れもすぐおち、経済的です。

緑の効用

見直そう、生活を支える森林

国土緑化運動始まる



森林は私たちの暮らしにどのように役立っているのでしょうか——森林の効用についてあなたはいくつぐらい知っていますか。

森林は酸素を供給したり、山崩れを防いだり、水を蓄えたり、また、人々に安らぎを与えてくれるなどして、私たちの目に見えないところで、生活を支えています。

桜が咲くころ、木々は新芽を出し、春の訪れを告げます。このころは、樹木を植えるのに最も適した季節。全国各地で「国土緑化運動」が始まります。この機会に、改めて緑の効用や樹木の大切さを見直してみませんか。

酸素を供給し 空気をきれいに する“緑”

植物には、空気中の炭酸ガスを吸って酸素を吐き出す働きがあります。草花などに比べ樹木はその働きが大きく、炭酸ガスを吸ってその約2.7倍の酸素を吐き出します。また、樹木は、ほこりやばい

煙などをろ過する働きもします。それは、葉の気孔から亜硫酸ガスなどの物質を蓄えたり、幹や枝にほこりやばい煙を付着させてしまうためです。

音をさえぎる“緑”

市街地などで、車の行き交り通りから樹木の多い公園に入ると、それまでの騒音がそのように消えてしまう——これは、樹木が音をさえぎる役目を果たしているからです。どのくらいの防音効果があるかという点、幅30%の森林は、騒音を約25%小さくします。

これからは、緑に触れることの多くなる季節。この機会に緑の大切さを、もう一度考えてみましょう。

健康と美容のための 食生活のすすめ ④

栄養素からみた お米の評価

お米は植物性たんぱく質として、すぐれた栄養価をもっていることを忘れてはいけません。

日本人の主食であるお米には、どのような栄養素が含まれているのでしょうか。日ごろ口にしている白米は、77%のデンプン（炭水化物）と約7%のたんぱく質が主な成分となっています。さらにミネラル、ビタミンなどいろいろな栄養素が含まれています。そのうえ、消化吸収は98%とさわめてすぐれており、白米100g当たり352カロリーの栄養量を含んでいるのです。また、たんぱく質というと、肉や魚を思い浮かべますが、お米もたいへんすぐれたたんぱく源なのです。いろいろな食品と比べてみるとすぐわかります。卵をもっとも理想的なたんぱく質として100の単位で表すと、お米のたんぱく質は77です。植物性たんぱく質が豊富なものとして知られている大豆のたんぱく質は55ですから、それを大きく上回っています。お米は植物性食品ですが、動物性食品の牛乳や肉類などと同じ水準です。

そして日本人は、たんぱく質摂取量の約18%をお米からとっているのです。お米を減らせば、その大切なたんぱく質も減ることになり、その代わりに魚や大豆製品などを補わなければ健康は保てません。砂糖のように、糖質（炭水化物）としてしか供給しない食品とは、まったく違うのです。



鳥栖工業校 定時制の 生徒を募集(2次)

鳥栖工業高校と鳥栖高校は、定時制の生徒を次のとおり2次募集します。ふるってご応募ください。
定員 若干名
受付 3月25日(木)～4月3日(土)

午前9時から午後3時まで(ただし、日曜日と土曜日の午後は除きます)。
選抜 4月5日午前9時から(作文と面接)
発表 同日の午後5時から
詳しいことは、鳥栖工業(☎34134) または鳥栖高校(☎2211)へお尋ねください。

職業訓練生の募集

佐賀総合高等職業訓練校は、57年度の職業訓練生(能力再開発訓練生)を次のとおり募集しています。
求職者の方が一日も早く手ごたえのある確かな再出発の機会をもつていただくため、職業訓練の受講をおすすめします。詳しいことは、鳥栖公共職業安定所(☎23108)へお問合わせください。

1. 訓練科定員と入校時期

訓練科	定員と入校時期	対象者	訓練期間
機械科	10人	●雇・転職者などの職業転換を必要とする人	19年
電気科	20人	●公共職業安定所長の入校許可を受けた方	
電気機器科	20人	●新規に学校を卒業し、特に希望する職業訓練科に入学する者	
自動車整備科	30人 20人		
塗装科	20人 20人		

転宅先でも すぐ電気が使えます

春は転宅の多いシーズンです。ご転宅なさる時は、転宅日の4～5日前までに、九州電力柳鳥栖営業所へお知らせくださるようお願いいたします。(転宅日までは自由にご使用できます。)

また、転宅先では、すぐに電気が使えるようになっています。リミッターのつまみを「入」の字が出るように倒していただければ、電気がつきますので「電気使用申込書」に必要事項を記入のうえ最寄りの当社営業所へお送りください。

九州電力

緑の園芸教室

園芸植物の増殖法②

(2) さし木 (穂木は1～2生枝を使用)

時期別	剪定での穂木	日陰の装置	備考
春(3月中旬)	落葉樹	なし	ビニールマルチをすること
初夏(6月上旬)	常緑樹	常緑樹(黒色)	梅雨の前期がよい
初秋(9月上旬)	同上	同上	9月5日までがよい

(3) 取り木(株分)……一番簡単な方法

で、取り木も株分も生長期の前半がよく、取り木法にはとり上げ法と環状剥皮法、針金結束法、枝伏法などがあります。

〈取り木の方法〉

取り木法別	難易度	その後の管理	針金の長さ
とり上げ法	本葉生い上りした穂木を挿し、土をゆるやかに落とす	本葉生い上りした穂木を挿し、土をゆるやかに落とす	穂木を挿し、土をゆるやかに落とす
環状剥皮法	同	同上	同上
針金結束法	穂木を挿し、土をゆるやかに落とす	同上	同上
枝伏、枝分法	穂木を挿し、土をゆるやかに落とす	同上	同上

2. 有性繁殖

(1) 実生法……一般に春から夏にかけて開花し、秋から初冬にかけて実が成熟します。その後、12月から2月にかけて採種します。

採種は過熟なものより、採種後、追熟するぐらいがよく、10日間追熟した実を浸水して、果皮と果肉を除去し、日陰干した実の貯蔵法を考え、乾蔵や砂蔵、冷蔵などにします。

春期に取り出し、播種しますが、発芽した苗は、種々に分化して、その変化したものを楽しむことができます。

営業用はかりは必ず検査を

市商工課は、計量法の定めにより、営業用はかりの検査を別記の日どりでを行います。公正な商取引のため、営業用や証明用のはかりは必ず検査を受けてください。

検査料は、1台100円から650円までで、種類によって違います。

また、県計量協会は家庭用はかりの検査も同時に行いますので、希望される方はお出かけください。

時間は午前10時から午後3時までです。

(ただし、正午～午後1時は休みます)

〈はかり検査の日どり〉

期 日	会 場
4月1日(木)	鳥栖基山農協旭支所
4月2日(金)	鳥栖基山農協薫支所
4月5日(月)	鳥栖基山農協田代支所
4月6日(火)	鳥栖基山農協基里支所
4月7日(水)	鳥栖基山農協鳥栖支所西町倉庫
4月8日(木)	中央公民館(本町3丁目)

市営住宅の補充入居者を募集

市は、市営住宅の補充入居者を次のとおり募集します。希望される団地に空家があればすぐに入居できます。空家がなければ入居予備者として登録し、空家ができるまで待っていただきます。

お申込みとお問合わせは、市役所建設課(☎③3111内線231)へどうぞ。

資格 市内居住者または市内の事業所などに勤務し、市町村住民などを完納している人で、次の条件を満たしている方です。

▲現在、住宅に困っている人

- ▲所定の収入基準に適合する人
 - ▲現に同居または同居しようとする親族がある人
- 団 地** ●本鳥栖・音方・森園・車路・儀徳・浅井・元町・鳥栖南部団地の各アパート●音方住宅、同第2住宅
- 受付** 3月23日(水)～6月30日(水)
- その他** ●予備者の有効入居期限は今年の8月31日までです●單身者でも入居できることがあります。詳しいことは同課へお尋ねください。

胃の検診

市衛生課は、胃の検診を次のとおり行います。検診を希望される方は、3月23日(木)までに同課予防係(☎③3111内線284)へお申込みください。

何の異常も感じない方も年1回は、検診を受けましょう。検診では、ガン以外のポリープ(できもの)やかいよう(ただれ)、慢性胃炎などが多く発見され、大きな効果を上げています。

なお、胃の手術を受けた人や治療を受けている人、妊婦、妊娠していると思われる人はご遠慮ください。

と き 3月30日(水)午前9時から
と ころ 市役所会議室
料 金 500円(検診日にご持参ください)

水道修繕当番店

水道の故障修繕は管工事組合(東町2丁目☎⑤038)へ。ただし、午後5時以降と日曜日、祝日は次の当番店へお申込みください。

3月16日～31日 野下ポンプ店
(秋葉町 ☎②2682)
4月1日～15日 中央 設備
(大正町 ☎④4410)

催しもの

ナンパンの種まき講座

最近、ナンパンギセル(山草)が雑誌などに掲載され、市内でもあちらこちらで「種はまいだが…」と言う人がおられます。そこで、ナンパンギセルの種まき講座を次のとおり行います。ふるってお出かけください。

と き 3月23日(水)午前10時から
と ころ 市役所1階第2会議室
講 師 久保 寛氏(江島町)
その他 ○料金はいりません○先着30人さまには、種とヤクシマススキ一株を差し上げます。

郷土研究講座

(主催:鳥栖郷土研究会)

気軽にお出かけください。無料です。
と き 3月25日(水)午後6時から
と ころ 市役所2階第5会議室
テーマ 鳥栖・三養基の六地蔵
講 師 沢崎 謙 氏

市長杯争奪卓球大会

と き 3月28日(日)午前9時開始
と ころ 市民体育館
種 目 (男女別団体戦) 4単1複
(個人戦) ○一般男子(34歳以下)
○シニア(35歳～44歳) ○ベテラン(45歳以上) ○女子(制限なし)
参加料 団体…1,500円(1,000円)
個人…300円(200円)
※カッパ内は高校生料金です。
申込み 3月26日(金)正午までに市教委
内体育協会事務局(☎③3111内線342)へどうぞ。

菊づくり講習会

鳥栖菊花会は、4月から9月までの第1日曜日に「菊づくりの無料講習会」を、次のとおりに行います。お気軽にどうぞ。
と き 4月4日(日)午前10時から
と ころ 中央公民館2階
内 容 ○大菊大輪花の培養土の作り
方○さし芽方法○盆栽菊の作り方など

バレー女子特別大会

試合
日 対 ユニチカ
と き 4月11日(日)午後2時
と ころ 市民体育館

(入場料) 試合
(学生券は、バスケットボールと共通)

区 分	前売券	当日券
一 般	1,500円	1,700円
中・高生	1,000円	1,200円
小 学 生	500円	700円

主 催 県バレーボール協会

市春季野球大会

代表者会議
いよいよ野球のシーズンです。市体育協会は、市春季野球大会の代表者会議を次のとおり行います。ふるって参加ください。

と き 3月20日(日)午後零時半から
と ころ 市役所2階第5会議室

市民体育館個人使用日(4月分)

区分	3		7		14		17		21		24		28	
	土	水	水	木	木	土	土	水	水	土	土	水	水	
午前	×	○	○	×	×	○	×	×	○	×	○	×	○	
午後	○	○	○	○	○	○	○	○	○	○	○	○	○	
夜間	×	○	○	×	○	×	○	×	○	×	○	×	○	

寄付

ありがとうございました

2月28日現在
一 般 寄 付

- 市民文化会館建設資金へ■ 250万円…プリジストンサイクル㈱■ 200万円…鳥栖養基ライオンズクラブ■ 1万5,580円…鳥栖子ども劇場(代表森公代さん)■ 1万33円…56年度婦人教養講座生一同(代表有馬時子さん)
- 鳥栖小学校へ■アスレチック(70万円相当)…鳥栖小学校PTA(会長水田英樹さん)
- 交通遺児へ■ 3万円…鳥栖商業高等学校吹奏楽部および同吹奏楽部OB会■ 1万810円…佐賀支部コンクリート工業㈱
- 鳥栖南老人福祉センターへ■ゲートボールコート整備工事…樋口元治さん(藤

木町) 社会福祉協議会へ■補聴器4台…稲葉時計店(東町)

香典返し

- 社会福祉協議会へ■古賀清範さん(藤木町、父伝さん死亡のため)■龍野マチエさん(水屋町、夫貴一さん)■古賀キクエさん(蔵上町、夫武治さん)■時正行さん(飯田町、祖母トヨさん)■岩橋勝二さん(原町、母クニさん)■蔵本逸男さん(牛原町、義父鳥取俊さん)■豊増占一さん(本鳥栖町、母イワさん)■松雷トクエさん(酒井東町、夫三吉さん)■磯野恵照さん(牛原町、夫徳三さん)■田中ユクエさん(水屋町、夫清次さん)■田中フサエさん(宿町、夫敏行さん)■松雪彌さん(大正町、夫佐一さん)■金子隼人さん(水屋町、父正雄さん)■酒井彰さん(京町、妻ミチエさん)■野田品根さん(元町、娘安代さん)■榎藤徹さん(京町、母石丸ミサヨさん)■栗山章彦さん(山浦町、父俊雄さん)■白水熊平さん(田代本町、妻ミトさん)■斉藤繁さん(真木町、母ヤエさん)■龍尾久幸さん(山浦町、母マズさん)■篠原直さん(本鳥栖町、妻久子さん)■木村静枝さん(儀徳町住宅、夫茂さん)■倉成義之さん(田代外町、母クノさん)■石井太助さん(桜町、母ツルさん)■山田正三さん(酒井東町、父政敏さん)■原栄治さん(三島町、父栄作さん)■山下サツさん(宿町、夫源三郎さん)■森幹さん(加藤田町、母ハツヨさん)■大石敏己さん(水屋町、母ミツエさん)■松田ツツエさん(永吉町、夫寛二さん)■福島純夫さん(藤木町、母ミツモさん)■高田百々枝さん(高田町、二男博長谷部芳枝さん(田代外町、夫英夫さん)