

市報

7/15 No. 498

とす

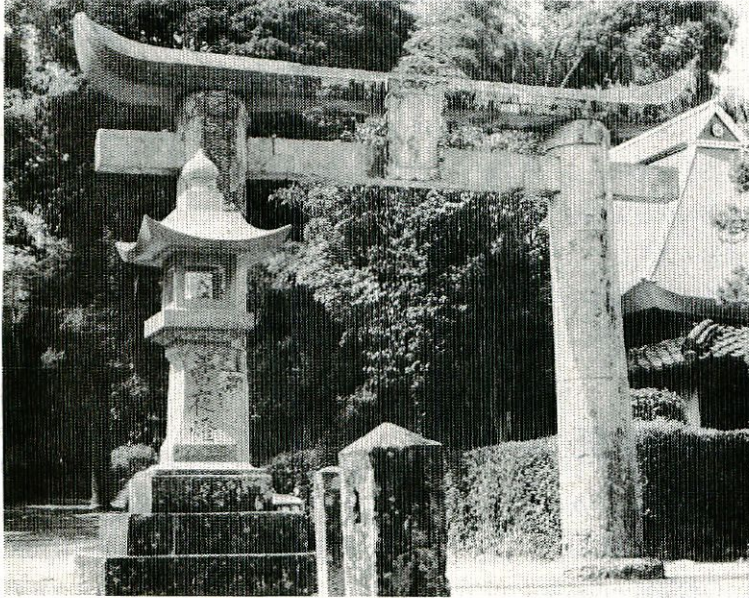
市民の動き

昭和58年6月30日現在

総数	54,788(+37)
男	26,344(+13)
女	28,444(+24)
世帯数	15,328(+10)

※ () 内は前月との比較

■昭和58年7月15日発行 ■発行所：鳥栖市役所企画課 (〒841 佐賀県鳥栖市宿町1118番地 ☎09428③3111)



鳥栖の指定文化財 ①村田八幡宮の肥前鳥居

肥前鳥居は、肥前地方に興った独特の鳥居の形式で、慶長年間(1596～1615年)に特に造営が盛んだったことから、別名慶長鳥居ともいいます。

県内に広く分布する石造肥前鳥居は、地方色のある鳥居として注目されるもので、市内では旧鍋島藩領に2基建立されています。村田八幡宮(村田町)、日子神社(轟木町)の第二鳥居がそれで、いずれも良く原形を保っています。

この肥前鳥居は、笠木と鳥木、柱、貫ともにすべて三本継ぎとなっています。また、貫と笠木は大きく、しかも間をつめるため重厚な感じを与えるものとなっています。特に笠木のかけ出し(先端にかけて反り返る

部分)が、大きな反りを外方へみせるのが特徴となります。

江戸時代(貞享元年～1684年)以降、佐賀藩領養父郡の鎮守神の性格を帯びる村田八幡宮の肥前鳥居は、慶安2年(1649年)に鍋島大和守茂範によって建立されたものです。一方、鍋島直茂が彦山権現の分霊をまねいてまつたときれる日子神社の肥前鳥居は、元禄13年(1700年)に建立されたものです。

なお、この2基の肥前鳥居は、天草地方の石材を使用しているため、経年の結果損傷が著しく、表面に刻まれた銘文の一部がはげ落ちていることが惜まれてなりません。

村田八幡宮の肥前鳥居は昭和53年に、市指定文化財となっています。

行方がわからない人をさがす相談所

鳥栖警察署は、「行方がわからない人をさがす運動」を8月1日から同31日まで実施し、相談所を開きます。

家出している人や、ある日突然姿を消したまま所在不明になっている人をさがしておられる方は、お出かけください。なお、家出している人の顔写真や、家出当時着ていた衣類のともぎれをご持参ください。

▷巡回相談所＝8月2日(火)午前9時～午後4時、市役所1階第2会議室▷一般相談所＝8月1日～同31日の午前9時～午後4時(ただし、土曜日の午後と日曜日は除く)、鳥栖警察署防犯課または県警察本部鑑識課

今日の納税

固定資産税(2期分)
国民健康保険税(2期分)

納期限は8月1日です

※納税は、近くの銀行や農協、郵便局でどうぞ



第36回県民体育大会…10月1日(土)、2日(日)鳥栖・三神地区で開催

市職員の仕事異動

市は、7月1日付で129人の職員の仕事異動を発令しました。

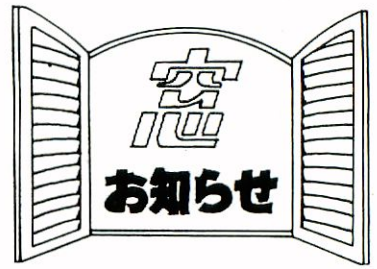
課長補佐以上の異動は、次のとおりです。

▷市民相談室長…武藤威(旧任・環境課長)▷出納室長…中元寺朝雄(会計課長)▷環境衛生課長…宮崎克明(衛生課長)▷企画課参事…田代政和(税務課長補佐)▷選管事務局局長兼総務課長補佐…古賀隆吉(選管事務局局長兼庶務係長)▷水道課長補佐兼管理係長…下平豊(総務課長補佐待遇)▷企画課長補佐…山下康行(企画課企画係長)▷同…松隈雄一(水道課管理係長)▷同…池尻有三郎(企画課主査)▷財政課長補佐…内田豊(財政課財政係長)▷税務課長補佐…井手一彦(税務課市民税係長)▷市民相談室次長…倉成孝仁(水道課長補佐兼業務係長)▷農林課長補佐兼林務畜産係長…高橋巖(農林課林務畜産係長)▷水道課長補佐兼業務係長…野崎重男(農委事務局農業振興係長)▷環境衛生課長

補佐…西依五夫(衛生課長補佐兼衛生係長)▷建設課長補佐…篠原實(建設課長補佐兼住宅係長)▷都市計画課長補佐兼庶務係長…小林成臣(都市計画課長補佐)▷農林課長補佐…早田正信(農林課長補佐兼農産指導係長)▷同…日山英秋(農林課長補佐兼耕地係長)▷商工課長補佐…中垣晃(商工課長補佐兼商工係長)▷農委事務局次長…末安寛治(農委事務局次長兼庶務係長)▷水道課長補佐…寺門良光(水道課長補佐兼工務係長)▷教委総務課長補佐兼総務係長…横尾猛彦(教委総務課学務係長)

新嘱託員です

嘱託員さんが次のとおり交代されました。(敬称略)
○秋葉町…山津義人(7月1日付、旧任・酒井治)



開館時間が変わる 午前9時～午後9時

7月から、市勤労青少年ホームの開館時間が午前9時から午後9時(日曜は同5時)までになりました。

休館日はこれまでどおり、火曜日(毎月第2・第4火曜日を除く)、毎月第2・第4日曜日、祝日などです。

なお、同ホームでは、クラブ活動(テニス・空手・社交ダンス・卓球・ヨガ)や、教養講座(料理・生け花・茶道・きもの着付け・社交ダンス)を行っています。みなさんのご参加をお待ちします。(☎②4780)

水道修繕当番店

水道の故障修繕は管工事協同組合

催しもの

学童泳力テスト会 (国民皆泳の日)

▷とき=8月14日(日)午前9時▷ところ=市民プール▷対象者=小学生▷種目=●個人(男女別)…50mと100mの自由型・平泳・背泳・バタフライ、200m個人メドレー(ただし、4年生以下は50mのみ)●各学校男女別の200mリレーと200mメドレーリレー●1人1種目(リレーは除く)▷申込み=8月2日(火)まで

に市体育協会(☎③3111内線342)へ

菊づくり講習会

鳥栖菊花会の主催で開きます。
▷とき=8月7日(日)午前10時▷ところ=鳥栖北公民館2階▷内容=①大菊大輪花の施肥と増土、柳芽の処理②盆栽菊の作り方など

市夏季サッカー 選手権大会

多数で観戦ください。
▷とき=7月24日(日)午前9時▷ところ=鳥栖工高グラウンド▷試合=出場5チームのトーナメント戦(鳥

栖工高、鳥栖高、東洋製罐、神埼クラブ、鳥栖クラブ)▷主催=市体協

県の「日曜緑化教室」 庭づくり

▷とき=8月7日(日)午前10時~正午▷ところ=県緑化センター(佐賀市高木瀬町東高木☎0952⑩6055)▷内容=計画と施行▷受講料=無料



●一般寄付
中央公民館へ▷旗などの掲示用器具(3万円相当)…鳥栖ロータリー

(東町2丁目 ☎③5038) へ。ただし、午後5時以降と日曜日、祝日は次の当番店へお申し込みください。

7月16日～31日 鳥栖設備
(真木町 ☎③3177)

8月1日～15日 野下ポンプ店
(秋葉町 ☎②2682)

市民体育館個人使用日(8月分)

区分	3	10	13	17	20	24	31
	水	水	土	水	土	水	水
午前	○	○	×	○	×	○	○
午後	○	○	○	○	○	○	○
夜間	○	○	×	○	×	○	○

7月29日午前零時から
**電話局の2局、3局
を電子交換機に変更**
(国際ダイヤル通話などが可能に)
切り替え工事のため、当日午前零時前後の電話は、数分間通話が中断しますのでご注意ください(通話中の電話も切れることとなります)。
電電公社 鳥栖電報電話局



図書館 だより

市立図書館 ☎27327

開館時間が変わりました

7月から、開館時間が変わりました。ごゆっくり、ご利用ください。
月～金曜日＝午前9時半～午後5時
土曜日＝午前9時～同11時半
日曜日＝午前9時～午後4時半

■新刊案内

○聖家族(日野啓三) ○ぼくが世の中に学んだこと(鎌田慧) ○ニューキャピタリズムの時代(フランク・ギブニー) ○主夫と生活(マイク・マグレディ) ○原発ジブシー(堀江邦夫) ○ちんまい分校(木戸征治) ○いろは四十八文字(篠田桃紅) ○家族になるものこの指とまれ(桐島洋子) ○骨から見た日本人のルーツ(鈴木尚) ○保父さんの鳥だより(杉山亮) ○女優(渡辺淳一) ○盗む子供(藤沢周平) ○もっとなにかが…(トリーナ・パウルス) ○日本人の質問(ドナルド・キーン) ○ダウン症の子をもって(正村公宏) ○「架空の人物」人名辞典(日本実華出版社編) ○心身セルフコントロール法(池見西次郎) ○カントリーキッチン(宇土巻子) ○見えなくても愛(河辺豊子) ○ヴィレッジに雨(山本道子)
《児童向》○ひげよ、さらば(上野瞭) ○へんな子がいっぱい(灰谷健次郎) ○アイウエ王とカキケ公(三芳梯吉) ○もしもし…はなしちゅう(ジャンニ・ロダーリ) ○おはなしでてこいI(武井照子ほか編) ○山んば見習いのむすめ(いぬいとみこ) ○鯨にあえる日まで(鷺尾敏子) ○トミーが三歳になった日(ミース・パウハウス) ほか

まつり鳥栖 10周年記念 鳥栖駅入場券を発売

国鉄鳥栖駅は、まつり鳥栖10周年を記念し、また私たちの鳥栖市を誇るため、鳥栖三大祭り(祇園山笠、花火大会、まつり鳥栖)の図柄入り記念入場券を全国的に紹介することにしました。

まつり鳥栖10周年の記念に、お子さんの参加記念の思い出に、また親せき、知人に郷土の紹介をか

ねて暑中見舞いいかがですか?
▷発売日＝7月21日から(売り切れるまで)▷枚数＝5,000枚▷発売場所＝鳥栖駅みどりの窓口▷価格＝1枚120円▷問い合わせ＝国鉄鳥栖駅(☎②2020)へ



- クラブ(横尾英彦会長)
- 基里小学校へ▷図書(3万円相当)…大石圓一(水屋町)
- 育英資金へ▷25万円…瀬戸内観光株式会社
- 交通遺児へ▷25万円…瀬戸内観光株式会社
- 社会福祉協議会へ▷10万円…匿名▷5,000円…BSカンツリー倶楽部キャディー一同
- 香典返し(6月30日現在)
- 社会福祉協議会へ▷酒井スエ子(原町、夫實さん死亡のため)▷前田サダ子(古賀町、夫学さん)▷中嶋フミエ(宿町、夫健太郎さん)▷

- 梁井ナツエ(下野町、夫富雄さん)▷新田忠利(酒井西町、母マツヨきさん)▷緒方ツネヲ(田代本町、夫清人さん)▷小隈キクエ(田代昌町、夫喜一郎さん)▷竹下斌彦(本町、父巖之助さん)▷中島シヅエ(今泉町、夫庄一さん)▷福島ツル子(藤木町、父笹原輝喜さん)▷江壽五三生(下野町、父甚作さん)▷小林肇(神辺町、父大吉さん)▷長溝ノシ(原町、三女恭子さん)▷牛嶋奎太郎(宿町、妻チヨさん)▷緒方正利(首根崎町、父力造さん)▷中島毅(下野町、父七作さん)▷権藤準(古賀町、母マサさん)

※「母子家庭の医療費受給資格証」の更新についてのお問い合わせは、市福祉事務所社会係(☎③3111内線212)へ

ほけん・おいせい

胃の検診

胃の手術を受けた方や胃の治療を受けている方、妊婦または妊娠していると思われる方はご遠慮ください。

▷とき=8月5日(金)▷受付=午前9時~同9時半▷ところ=市役所2階第5会議室▷料金=500円(検診当日持参ください)▷申込み=7月29日までに、電話で市環境衛生課(☎③3111内線284)へ

子宮ガン検診

安心して働くため、気楽に定期的に検診を受けましょう。

▷とき=8月12日(金)▷受付=午後1時~同1時半▷ところ=市役所2階第5会議室▷料金=400円(検診当日持参ください)▷申込み=8月5日までに、電話で市環境衛生課(☎③3111内線284)へ

まちづくり月間 ポスター入賞者

6月の「まちづくり月間」にちなみ、市は小学5・6年生と中学生からポスターを募集。応募総数234点のうち、入賞・入選作品78点を、同月間中の6月17日から30日まで市役所市民ホールに展示し、金賞の5点を県に出品しました。

なお、入賞者は次のとおりです。

【小学生】▷金賞=安本泰蔵(田代小5年)、檜崎裕子(麓小6年)▷銀賞=野崎晴哉(若葉小5年)、牛嶋賢人(田代小5年)、松隈育夫(同6年)、毛利貴子(麓小6年)▷銅賞=岡本能実(若葉小5年)、牛島静子(同)、松隈香代子(鳥栖小5年)、埋金和美(田代小6年)、青木順子

1歳6か月検診

市環境衛生課は、1歳6か月の幼児に、医師による一般健康診査と歯科健康診査を行います。該当する幼児を受診させてください。

なお、該当する幼児の保護者には、各町の嘱託員を通じ連絡しています。

▷とき=7月26日(火)▷ところ=鳥栖北公民館▷対象児=昭和56年12月に生まれた幼児▷問い合わせ=同課保健予防係(☎③3111内線282)へ

河川愛護月間 きれいな川を

とり戻そう!

7月1日~31日



粗大ゴミを収集

粗大ゴミを次の日程で収集します。各町(区)で指定された集積場所に、収集日の前日までに出示してください。

一注意事項一

- ▶ふとんやマットレス、毛布、カーペットなどは、くくって出示してください
- ▶自転車や洗濯機、テレビ、机、家具など一般家庭で不用になった物に限られます
- ▶がれきやコンクリート、廃油、タイヤ、劇毒物などは収集できません

とき	収 集 区 域
8月8日 (月)	中央区、宿町、京町、専売公社、本通町、東町、秋葉町、本町、布津原町、事業団宿舍、萱方町、浅井町
8月9日 (火)	藤木町、今泉町、鉄道寮、真木町、南部団地、轟木町、元町、本鳥栖町、村田町、村田町住宅、村田町松原、競馬場団地
8月10日 (水)	牛原町、養父町、蔵上町、山浦町、原古賀町、原古賀住宅、山浦団地、山都町、平田町、一本杉住宅、立石町
8月11日 (木)	幸津町、儀徳町、儀徳住宅、西田町、江島町、三島町、下野町、安楽寺町、高田町、水屋町、酒井東町、酒井西町
8月12日 (金)	幡崎町、姫方町、原町、曾根崎町、飯田町、桜町、松原町、田代昌町、田代上町、田代新町、永吉町
8月13日 (土)	田代大官町、田代外町、田代外町住宅、田代本町、今町、柚比町、河内町、神辺町、加藤田町、古賀団地、古賀町、柳団地

※鉄道宿舍は所在区域に含まず

(麓小6年)、森田美佐子(同) 中3年)、塩津聡子(田代中3年)▷銅賞=高尾康司(基里中1年)、佐藤みゆき(鳥栖西中1年)、馬場克(同)松隈達也(鳥栖西中2年)、佐々木茂(同)、増田典子(同)、猪山純史(基里中3年)、東福展代(同)、陣内元自(同)

【中学生】▷金賞=江頭ルミ(鳥栖西中1年)、日野誓子(同2年)、森田直子(同3年)▷銀賞=吉田有示(田代中1年)、内田新也(鳥栖西中1年)、太田恵子(同2年)、江頭加代子(田代中2年)、天本由紀(鳥栖西

【敬称略】