

昭和58年6月30日現在

総数 54,788 (+37)

男 26,344 (+13)

女 28,444 (+24)

世帯数 15,328 (+10)

※()内は前月との比較

■昭和58年8月15日発行 ■発行所：鳥栖市役所企画課 (〒841 佐賀県鳥栖市宿町1118番地 ☎09428③3111)



初任者猛訓練

市消防団の初任者教育訓練が、7月10日に市役所グラウンドで行われ

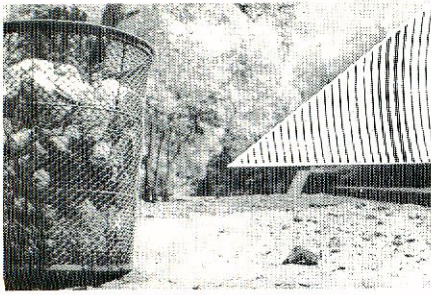
ました。

新入団員や、新しく部長・班長になった新昇任者が、他の団員と歩調をそろえることができるようにと、毎年、特別に訓練しているもので、

当日は、早朝6時から初任者96人を含む120人が参加。気をつけ、行進など基本動作の訓練を受けたあと、救助訓練では、人形を使って人工呼吸法を一人一人練習しました。

祝 鳥栖高校甲子園初出場

市民のみなさんのご支援をお願いします



自然はみんなのもの いこいの場所をゴミから守ろう

山や川などの自然は、ゴミ公害に泣いています。
レジャーを楽しむ人たちのマナーの悪さが、貴重な
自然を痛めつけているのです。

山へ、川へ——本格的な夏がやってきました。市民のいこいの場として、お手洗の籠、四阿屋両キャンプ場も7月23日から開設されました。

ところが、いざ目的地についてみると、そこら中にところかまわずゴミ・空き缶が投げ捨てられている。これでは、せっかくの楽しい気分もどこへやら、です。

しかし、そんな不愉快な思いをしたあなた自身は、ついうっかりと空き缶を捨ててしまった覚えはありませんか？

「一度くらい」「一つだけ」…。こうして投げ捨てられたゴミ・空き缶が自然を損ない、公害とまでいわれる問題になっています。

あとから来る人たちも楽しい夏がすごせるよう、一人ひとりが心したいものです。——市商工課

やめよう「ポイ捨て」

空き缶をポイと捨てたことのある人に、なぜ？と尋ねると、10人のうち4人までが「近くにゴミ箱がなかったから」という答えが返ってきます（環境庁・モニター調査）。

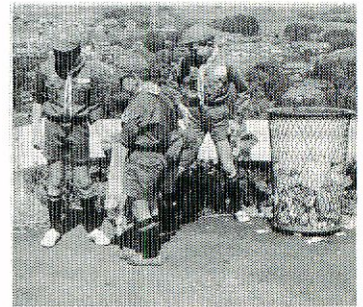
そのほか、順に「ポイ捨て」の理由をあげると、

- 「自動車に乗っていて始末に困ったから」 (15%)
- 「ゴミ箱のあるところや家にまで持っていくのが面倒だったから」 (12%)
- 「ゴミ箱などがいっぱいだったから」 (9%)
- 「みんなが捨てていたから」 (8%)

ちょっと冷静になって考えれば、このような「理由」が、いかに自分勝

手なものか、すぐわかります。「人目につかないと思ったから」(4%)——ときでは、何をかいわんやです。

捨てられた空き缶は、清掃事業にたずさわる人か、ボランティアの人か…だれかが拾わなければならないのです。「ポイ捨て」は、だれかの手をわずらわすモトをつくっているようなもの。空き缶は所定のゴミ箱などに捨てるか、持ち帰りましょう。



▲ポイ捨ての「ツケ」はだれに…朝日山で空き缶を拾うボーイスカウト

今月の納税

市 県 民 税(2期分)
国民健康保険税(3期分)
納期限は8月31日です

聖マリア病院お盆救急業務8月13日(土)～16日(火)

▷内科、外科、新生児科、産婦人科の救急患者は、24時間いつでも診察、処置、手術、出産に応じます。ただし、入院希望の場合は一応電話をしてください。

▷小児科一般外来の受けは、午前8時半から同11時半まで。

▷連絡先＝聖マリア病院(久留米市津福本町422番地) ☎0942(代表) 3322

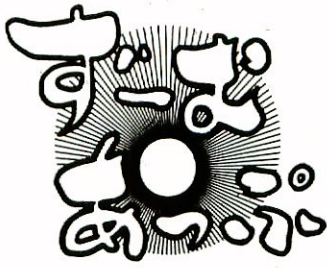
文協ニュース
市文化事業協会 ☎51423

遠野物語



村野監督の映画と講演の集い

▷とき＝8月20日(土)午後6時半開演▷ところ＝市民文化会館▷前売券＝大人900円、学生800円(当日100円増)



▲アラレちゃん大合唱

市保育協議会主催の第7回保育まつりが7月10日、市民体育館で開かれました。

市内に9か所ある保育所の園児で、来年、小学校へあがる年長組の子供たち 325人とその父兄が一同に会し、学校で一緒になるかもしれないみんなと、親子体操などで親ぼくを深め



▲安全運転でネ!

市交通対策協議会は、夏の交通安全運動初日の7月11日午後2時から、田代本町の警察官派出所で、ドライバーに冷たい飲み物をサービスしました。

アラレちゃんやトラのぬいぐるみを着たお巡りさんをはじめ、田代地区の交通安全母の会、交通安全指導員など約50人が、市内企業から寄贈された飲み物 500本やマッチ、チラシをドライバーに手渡し、安全運転を呼びかけました。

ました。

特に今年は、田代中学校ブラスバンド部を招いて楽しい演奏が行われ、「ドレミのうた」や「アラレちゃん」のうたを、みんな大きな声で歌いました。



▲おじさんありがとう

交通安全教室が6月23日、基里小学校で開かれ、同小の児童たち(693人)が、毎日お世話になっている同校区の交通安全指導員と鳥栖警察署のお巡りさんに花束を贈りました。

子供たちの心のこもったプレゼントに、指導員さんたちの顔もほころんでいました。

「指導員のおじさんは、きつい時も毎日来てくださっているのです。ぼくたちは事故にぜんぜんあいせん。安心して学校に来ることができます。おじさん、ほんとにありがとうございます。」(同小5年川頭純二くん)

幸津町天満宮境内に安置された座高87.4センチの木像で、藤原時代後期(約900年前)の作と推定されています。

政治、文化の面で中国(唐)の影響を強く受けた平安時代も、後半以降になると、藤原氏が摂政・関白として政治の実権をにぎります。この時期を一般に「藤原時代」と呼び、特に美術史の分野では一時期として区分しています。藤原時代は唐風文化の影響を脱し、和様の国風文化がつけられた時代として特徴づけられています。特に仏教美術は大きく花

鳥栖の指定文化財

⑧ 幸津町薬師如来

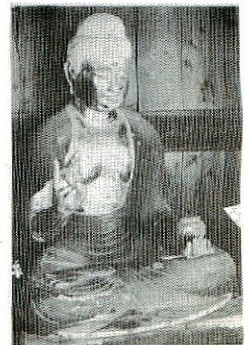
ひらき、地方にもその影響が出てきます。

薬師如来は「すべての人々の病気を救い、不治の病をもいやす、つまり「息災延命」を願って、建立されています。従って、座禅を組み、右手は「下品下生」の印を結び、左手には「薬壺」を持っています。

幸津町薬師如来は檜の寄せ木づくりで、木寄せや木彫りの特徴から、

藤原時代後期特有の「定朝様式」と判断されています。江戸時代の文化10年(1813年)に金泥の彩色を行っています。現在は台座も光背もみられません。

昭和53年(1978年)4月に市重要文化財に指定されています。





8月15日月は盆休み

8月15日(月)は、お盆のため市役所をはじめ、市立図書館、老人福祉センター、市民文化会館、中央公民館、勤労青少年ホーム、市民体育館、市民球場、市民庭球場は休みます。ただし、市民プールは開設しています。

特に、各老人福祉センターは8月13日(土)から同16日(火)まで、4日間休みます。

「老人趣味の作品展」 出品作を募集

ことしの「老人趣味の作品展」は、9月5日(月)から同7日(水)まで開きます。

出品は、8月27日(土)までに所属の老人クラブ会長、または市福祉事務所へお申し込みください。資格は、市内に住む60歳以上(9月15日現在)の人です。初めての方もお気軽にど

うぞ。絵画や写真などは、壁にかけられるようにしてください。

▷問い合わせ=市福祉事務所老人福祉係(☎③3111内線292.293)へ

市金庫も第2土曜日 は休みます

各金融機関(銀行、郵便局、農協など)では、8月から毎月第2土曜日が休みになります。

これは、全国の金融機関が一斉に行うもので、市役所の市金庫も休みになります。 —市出納室

看護婦などの未就業調査

県では、保健婦や助産婦、看護婦、准看護婦の未就業者の実態と、就業するための希望条件などを調査しています。

該当する方は、お手数ですが調査票を市役所環境衛生課(☎③3111内線282)に用意していますので、8月20日までにお願いいたします。

58年度狩猟免許試験

▷とき=8月24日(水)、31日(水)午前9時半▷ところ=佐賀県緑化センター(佐賀市高木瀬町)▷種別=甲種…わな、網を使用して狩猟を行う者、

乙種…銃器使用、丙種…空気銃または圧縮ガス銃使用▷問い合わせ=県農林部森林保全課(☎0952④2111内線2692)へ

職業訓練生募集

佐賀総合高等職業訓練校では、58年度10月入校生を募集しています。

離職、転職の方が一日も早く確かな再出発の機会をもっていただくため、受講をおすすめします。

▷定員=機械科…15人、自動車整備科…20人、塗装科…25人▷期間=1年▷特典=一定の資格があり、公共職業安定所長の指示により訓練を受ける人には手当が支給されるほか、技能試験に有利な資格が与えられます▷問い合わせ=鳥栖公共職業安定所(☎②3108)

水道修繕当番店

水道の故障修繕は管工事協同組合(東町2丁目☎③5038)へ。ただし、午後5時以降と日曜日、祝日は次の当番店へお申し込みください。

8月1日~15日 野下ポンプ店
(秋葉町☎②2682)

8月16日~31日 轟工務店
(曾根崎町☎②2797)

8月の 相談

相談名	相談日	時間	場所	担当(問い合わせ)
市政相談	毎日	午前8時半~午後5時 (土曜日は正午まで)	市民相談室	市民相談室(内線219)
法律相談	10日 (毎月第2水曜日)	午後1時~同3時半	2階第5会議室	
交通事故相談		午前9時半~午後3時半		
行政相談				
人権相談				
消費相談	毎週月曜日 毎月第1・3木曜日	午前9時~午後4時	市民相談室	
内職相談	毎週水曜日	〃	市役所会議室	商工課(内線250)
勤労者金融相談	毎週木曜日	午前10時~正午	〃	
中高年齢者職業相談	毎日	午前9時~午後4時 (土曜日は正午まで)	市民課横相談室	
心配ごと相談	毎週水曜日	午前9時半~午後3時半	福祉面接室 (10日は2階第5会議室)	社会福祉協議会(内線268)
社会保険相談	17日 (毎月第3水曜日)	午前10時~午後3時	1階第1会議室	市民課(内線210)
家庭児童相談	毎日	午前9時~午後4時 (土曜日は正午まで)	福祉事務所	福祉事務所(内線295)

警察職員募集



58年度警察職員の採用試験（高卒程度）が行われます。

■警察官B（高卒程度）

この採用試験は、佐賀県と警視庁、神奈川、愛知、大阪、兵庫の各都府県が共同で行うもので、希望する都府県を第2希望まで選択できます。

▷採用予定人員＝佐賀県…約20人、他都府県…15人▷受験資格＝昭和31年4月2日から同41年4月1日までに生まれた人▷受付期間＝8月15日(月)～9月14日(水)▷第1次試験＝10月30日(日)県立佐賀西高等学校

■警察事務職員、交通巡視員

▷採用予定人員＝警察事務…若干名、交通巡視員…約4人▷受験資格＝昭和37年4月2日から同41年4月

図書館 だより

市立図書館 ☎ 2 7327

■8月の休館日

○10日、24日（第2、第4水曜日）○15日（盆休み）○31日（月末整理日）

■“とりんす号”8月巡回予定

23日(火) 儀徳住宅広場（午前10時～10時20分）⇒西田町（10時半～11時半）⇒村田町公民館（午後1時20分～1時40分）⇒立石町一本杉住宅（2時～2時20分）⇒平田町（2時半～3時）⇒山浦団地（3時20分～4時）

24日(水) 浅井町（午前10時～10時半）⇒加藤田町（10時40分～11時半）⇒姫方団地（午後1時半～2時）⇒飯田町老松宮（2時20分～2時40分）⇒曽根崎町老松宮（3時～3時半）

25日(木) 南部団地（午前10時～10時半）⇒藤木町公民館（10時50分～11時半）⇒高田町（午後1時～1時40分）⇒下野町老松宮（2時～2時20分）



1日までに生まれた人（学歴、性別は問いません）▷受付期間＝8月25日(水)～9月14日(水)▷第1次試験＝10月16日(日)佐賀大学教養部

▷問い合わせ＝鳥栖警察署(☎③2131)へ

《おことわり》8月の市民体育館個人使用日のうち、13日(土)と17日(水)は、館内バドミントン・ラインの引き直し作業のため個人使用できませんのでご了承ください。

——市教委社会体育課

催しもの

市民盆おどり大会

ふるってご参加ください。

▷とき＝8月16日(水)午後7時半～同9時半（雨天の場合は17日に順延）▷ところ＝中央公園▷主催＝鳥栖民舞会（原五月会長）

洋ランのつくりかた

花とみどりの推進協議会と市都市計画課は、園芸実演会を無料で開きます。多数でご参加ください。

▷とき＝8月11日(水)午前9時半～正午▷ところ＝市役所別館男子教養室▷縁の相談室＝同日と25日(水)の午

前9時半～午後3時（25日の会場は市役所2階第5会議室）

市民バドミントン大会

（市民体育大会兼県体予選）

▷とき＝8月21日(日)午前9時▷ところ＝市民体育館▷資格＝鳥栖市民の方▷種目＝一般男女、シングルス▷参加料＝無料▷申込み＝8月17日(水)午後4時までに市体協(☎③3111内線342)へ

ありの会キャンプに参加しませんか

身障精薄児(児)ボランティア活動を行っている「ありの会」（松尾安雄会長）は、今年も障害者と健常者の交流の場をもつために、サマーキャ

ンプを行います。

障害者の方も健常者の方も、どうぞご参加ください。なお、障害者の方は送迎もします。

▷とき＝8月13日(土)～同14日(日)▷ところ＝市社会教育研修場（河内町）▷会費＝2,000円、米3合▷申込み＝8月6日(土)正午までに、酒井定子（原町☎③1491）へ

女性のための健康教室 太極拳、会員を募集

▷とき＝毎週月曜日午前10時～同11時半（9月から開始）▷ところ＝市民文化会館リハーサル室▷申込み＝北村絹子（神辺町☎③9281）▷その他＝入会金1,000円、月会費2,000円、上ばき、動きやすい服装で

ほげん・おいせい

母親学級Cコース

三種混合予防接種

市環境衛生課は、幼児の三種混合(ジフテリア・百日せき・破傷風)予防接種を行います。該当者は必ず受けてください。

▷該当者=●生後24か月から48か月未満までの幼児(1期)●1期終了後12か月以上を経過した生後72か月未満の幼児(2期)▷期日=8月9日(火)・鳥栖・鳥栖北地区、同10日(水)・田代・基里・麓・旭地区▷時間=午後1時半~同2時50分(時間厳守)▷会場=鳥栖北公民館▷注意=(1)次の人は今回は接種できません●1年以内にけいれん(ひきつけ)を起こした人●1か月以内に麻疹、BCGの予防接種を受けた人や、1か月以内に、はしか、風しん、水ぼうそう、おたふくかぜにかかった人(2)接種には必ず保護者が同伴し、母子手帳を持参してください(3)当日は朝起きたらすぐ体温を計り、清潔なはだ着をきておいてください▷問い合わせ=同課保健予防係(☎3311内線282)へ

正しい知識を習得し、自信をもって妊娠、分娩、育児にあたりましょう。

1回目は「妊娠中の注意と栄養、妊産婦体操とお産」、2回目は「産後の生活と家族計画、赤ちゃんについてと沐浴実習」です。貧血検査も予定しています。

▷とき=1回目…8月26日(金)、2回目…9月9日(金)、午前9時半~同11時半▷ところ=市環境衛生課▷申込み=電話で同課保健予防係(☎3311内線282)へ▷その他=母子手帳と筆記用具、また1回目はバスタオルをご持参ください

市民健康相談

血圧測定、検尿、生活指導を行います。お気軽にどうぞ。

●定例 ▷とき=毎週水曜日午前9時~同11時▷ところ=市役所1階第2会議室

●巡回 ▷8月9日(火)・中央老人福祉センター▷同16日(火)・鳥栖南老人福祉センター▷9月6日(火)・麓老人福祉センター(※時間はいずれも

はじめまして



ゆういちろう
祐一郎ちゃん
(57年12月10日生)

父…酒見昭一
母… 富美子
(本町)

◆長いまつげが魅力的でしょうか?初めての床屋さんを、お父さんがしてくれてサッパリしました。お風呂も毎日、お父さんと一緒なんです。

母子健康相談

保健婦が身体測定、離乳・育児指導、その他ご相談にあたります。

▷とき=毎週月・水曜日午前9時~同11時▷ところ=市環境衛生課母子相談室

午前9時~同11時)

ゴミ収集は平常どおり

8月15日(月)はお盆ですが、ゴミ収集は平常どおり行います。

なお、し尿の従量制くみとりの申込みは、8月10日(火)正午まで受け付けます。

非行を防ぐ家庭のしつけ: 8月は「夏の青少年健全育成強調月間」

待ちに待った夏休み。しかし、青少年の心がゆるみ、集団非行などがおこりやすいのも、この長い休みの間です。規則正しい生活設計を立て、自然やスポーツに親しみましょう。

県青少年育成県民会議は、健全な家庭づくりのために、次のようなポイントを決めています。しつけ方の参考にしてください。

《しつけ方の10ポイント》

- ①親が手本を示す
- ②父母でよく話し合って、しつけ方を決める
- ③独立心を育て、責任をもたせる
- ④がまんすることを教える
- ⑤感情的なしかり方をしない
- ⑥良いことは、ほめてあげる
- ⑦子供の言い分をよく聞き、良いことは認める
- ⑧子供に、努力や完成の喜びを体験



させる

- ⑨子供らしい遊びを伸ばす
- ⑩善悪のけじめや、社会のきまりをはっきり教える