

(市の人口) (昭和58年2月28日現在)

区分	世帯数	男	女				
総数	(+20)	54,766	28,365	26,401	(-1)	(+12)	15,240

()は前月との比較

58年度予算スタート 住みよい郷土鳥栖の建設

58年度の当初予算が3月定例市議会で議決され、いろいろな事業がスタートしました。予算の総額は

一般会計 91億2,086万9,000円
国民健康保険 16億8,707万4,000円
老人保健 16億6,847万1,000円
57年度当初予算に比べ、一般会計では5.6%の伸びとなっています。

予算の編成にあたっては

- 教育文化の向上
- 都市基盤の整備

58年度一般会計当初予算 (総額91億2,086万9,000円)

＜歳入＞		＜歳出＞	
市税	41億1,950万1,000円	総務費	13億2,064万8,000円
地方譲与税	1億1,450万円	民生費	15億3,038万2,000円
振興施設利用税交付金	3,700万円	衛生費	11億1,907万4,000円
自動車取得税交付金	7,000万円	労働費	8,368万7,000円
国庫提供施設等所在市町助成交付金	850万円	農林水産業費	3億2,608万4,000円
交通安全対策特別交付金	1,000万円	土木費	12億9,748万4,000円
分担金及び負担金	1億4,877万1,000円	商工費	2億2,538万6,000円
使用料及び手数料	1億1,909万7,000円	消防費	3億484万7,000円
国庫支出金	17億9,519万5,000円	教育費	14億6,572万4,000円
県支出金	2億6,129万1,000円	災害復旧費	2,217万1,000円
財産収入	3億3,675万5,000円	公債費	11億4,308万5,000円
寄付金	1,000万2,000円	諸収入	4億7,535万6,000円
繰越金	1,000円	市債	7億3,490万円
		諸支出金	350万円
		予備費	9,424万7,000円
		議会費	1億8,455万円

- 生活環境の整備
- 産業の振興

を4つの柱に、現在の厳しい財政環境をふまえ、一般行政経費の抑制と公共事業の選択を行い、財源を重点的、効率的に配分しています。しかし、歳出抑制基調の下においても、市民生活の基盤となる環境整備などについては、重点的に進めることにしました。

一般会計当初予算のあらましを紹介いたします。

教育文化の向上

●旭小学校校舎建設に着手 60年4月開校を目標に、本年度から校舎建設に着手します。建設規模は25学級で、鉄筋コンクリート3階建ての教室棟と給食室 6,020



▲工事がすすむ田代中学校

平方な、体育館 725平方を計画していますが、まず本年度は、国庫補助対象の downstairs 1,827平方を建設する予定です。

●小学校にカラーテレビを設備 小・中

学校教科用備品の整備については計画的に整備を図っていきますが、本年度は小学校の視聴覚教材を主体に整備することとし、各学校各学年にカラーテレビを設

主な事業

▷田代中学校建設事業	3億8,705万6,000円
▷旭小学校建設事業	2億7,637万円
▷育英資金基金積立金増額	1,000万円
▷幼稚園就園補助	5,206万円
▷小・中学校営繕工事(体育館塗装ほか)	850万円
▷小学校教科用備品の充実(視聴覚備品)	960万円
▷小・中学校副読本整備	121万6,000円
▷図書館用図書	230万円
▷埋蔵文化財発掘調査(柚木地区)	3,045万円
▷市民プール塗装工事(スライダー塗装)	600万円
▷第36回県民体育大会	320万円

置します。

●県体が鳥栖で開かれ

第36回県民体育大会が、10月1日、2日に鳥栖・三神地区で開かれますが、総合会場を鳥栖西中学校運動場で、また5種目の競技を本市で行います。

都市基盤の整備



▲市民公園内の日本庭園工事

●58年度テクノポリス地域指定めざす 通産省は、本年度に各地域の開発構想の内容や地域の熟度などを考えあわせ、事業計画の承認を認めます。そこで久留米・鳥栖地域が県と一体となって、本年度にテクノポリス建設候補地として地域指定されることを目標に、開発構想の策定を進めています。

4月10日は 佐賀県知事選挙投票日
佐賀県議会議員選挙

▷投票は午前7時から午後6時まで

▷投票用紙の色は

佐賀県知事…薄緑色
佐賀県議会議員…藤色

▷投票日に、やむを得ない用事で投票所に行けない人は、4月9日まで市役所1階第1会議室で、不在者投票ができます

▷投票所では

- 入場券を忘れないように
- 文字の書けない人や身障者の人は代わって書いてもらえます

もれなく投票を!!

- 候補者の氏名以外は書かないでください
- 2月28日以降の市内転居者は、転居前の投票区で投票してください

※なお、市選管から各世帯に配布している「地方選挙のしおり」の中に誤りがありましたのでおわびして訂正します
○鳥栖市選挙管理委員会TEL③1111
○③3111(日)○成人者は昭和38年4月11日までに③④4月11日(日)○鳥栖市第9投票区社会教育第2研修場④野菜集荷所兼集落センター(日)○鳥栖市第20投票区村田町公民館の位置図で、村田町住宅公民館④村田郵便局前の村田町公民館(日)

●街路を整備 飯田～蔵上線の完了に伴い、本年度は今嵐～田代線ほか4車線を整備します。また酒井西～真木線は本年度完了の予定です。

●いこいの場を充実 公園事業については、市民公園・田代公園を補助事業として年次計画で整備していきますが、朝日山公園については、生活環境保全林整備事業として県営で整備を進め、市民のいこいの場としての充実を図っていきます。

生活環境の整備

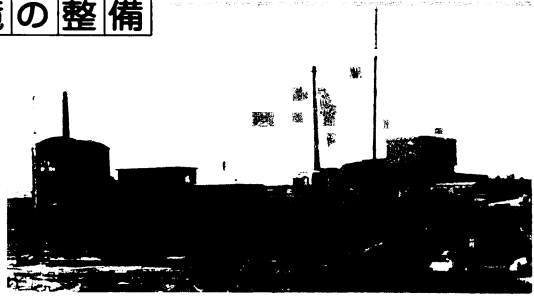
- 側溝を整備 市道の整備については、本年度は特に生活道路の側溝整備を進めています。
- 市営住宅を建設 鳥栖南部団地に第2種16戸を建設することとしています。

- 保健事業を推進 市民の健康管理については、検診・健康相談などを実施して病気の早期発見に努め、特に2月から施行された老人保健法による保健事業については、健康管理と疾病の予防に努められるよう、助言・指導とあわせて意識の高揚を図っていきます。

●し尿処理施設の建設が本格化 本年度は全体事業費の約50%を見込み、今後、完成に向けて最善の努力をし、生活環境の向上に万全を期していきます。

主な事業

▷街路事業（今泉～田代線ほか）	2億6,700万円
▷公園事業（市民公園・田代公園）	7,000万円
▷公共下水道事業	2億7,000万円
▷公営住宅建設事業（南部団地）	1億6,469万円
▷準用河川改修事業（重一川ほか）	7,500万円
▷橋梁新設改良費（第二八坂橋）	1,200万円
▷道路舗装工事費	5,000万円
▷道路側溝工事費	5,000万円
▷テクノポリス基本計画策定負担金	230万円
▷地方都市開発整備計画予備調査負担金	450万円
▷防火水槽	395万円
▷消防格納庫建設事業	400万円
▷消防ポンプ購入費	230万円



▲本格化するし尿処理施設建設工事

- ゴミ収集は週2回実施 じんかい廃棄物の収集は、本年度も週2回の収集を実施します。また老朽化した不燃物収集用ダストボックスの取り替えも行います。

主な事業

▷排水路整備事業	900万円
▷交通安全施設整備事業	4,600万円
▷都市下水道整備費	200万円
▷九千部山頂休憩所補修工事	140万円
▷用排水整備費	1,500万円
▷社会福祉会館建設基金積立金	2,237万1,000円
▷老人生きがい対策（児童公園清掃）	170万円
▷身体障害者家庭奉仕事業	441万1,000円
▷重度心身障害者医療助成事業	1,200万円
▷老人家庭奉仕事業	802万8,000円
▷ひとり暮らし老人訪問員派遣事業	84万円
▷ねたきり老人短期保護事業	60万9,000円
▷乳幼児医療助成事業	1,296万円
▷白鳩園移転用地工事整備（擁壁工事）	500万円
▷し尿処理施設建設事業	5億2,700万円
▷廃茶収集運搬等委託料	1億2,887万6,000円
▷ダストボックス購入費	135万円
▷焼却炉定期点検補修工事	2,300万円
▷母子保健推進事業（母親学級など）	62万円
▷老人保健事業（健康審査など）	515万円

●白鳩園の移転用地を有効利用 保育所白鳩園移転用地の擁壁工事を 関と協議を重ね、早期移転策案に努める こととしました。

産業の振興



▲アスパラガスの集団栽培ハウス（袖比）

- アスパラガスの特産地に 水田利用再編対策として転作物の生産性の向上と定着化を促進し、農業経営の確立に努めていきます。また都市近郊型農業の育成

を図るため、今後は特に、本市農業の基幹作物としてアスパラガス特産地づくりを進めています。

- 河内と葦山を結ぶ林道を開設 峰越連絡林道の河内～一の坂線、園の補助事業として整備します。林産資源の開発とあわせ、河内町と葦山町園部を結ぶ連絡林道として本市側の延長1,464mを本年度から3か年計画で取り組めます。

- 商工業施設の近代化を奨励 市内商工業者が大型店進出などに対応するため、

主な事業

▷勤労者福利厚生預託金増額	1,000万円
▷小口資金融資預託金増額	1,000万円
▷商業近代化資金利子補給	1,000万円
▷農業用河川工作物応急対策事業	1,253万8,000円
▷土砂崩壊防止事業（河内ダム左岸）	844万円
▷水田利用再編対策推進費	426万4,000円
▷田代地区かんがい排水施設整備	1,898万7,000円
▷林道開設事業（河内～一の坂線）	2,865万円
▷県営かんがい排水対策事業負担金	797万円
▷横井林道開設工事	500万円
▷過年災害復旧事業	2,216万7,000円

施設の近代化に要する資金について利子補給を行うとともに、既存商店街の近代化、専門店化を促進し、商業振興に努めます。

その他の施策

- 市制30周年記念事業を計画 59年4月 10日、参議院議員選挙が7月3日に行われ、本市が誕生して満30周年を迎える予定です。

- 同日を記念日として 式典やいろいろな事業を計画し、その準備を進めます。
- 知事・県議選、参議選 県知事・県議会議員選挙が4月

主な事業

▷市政30周年事業費	200万円
▷職員研修費充実	248万9,000円
▷公共施設整備調査委託	300万円
▷知事県議選挙費	530万5,000円
▷参議院議員選挙費	880万5,000円

【主な経過】

市は、昭和45年7月、都市計画課内に下水道係を新設し、下水道事業に取り組み始めました。

まず、各種の調査とともに県との関係機関や地元と協議を重ね、48年3月、下水道基本計画を策定し、市と県の都市計画審議会に諮問しました。これら審議会の答申を受けて、50年3月、ようやく建設省の事業認可を受けることができました。

この年の7月、下水道課が課員7人で発足、翌51年から下水道管きょ布設工事に着手し、今日に至っています。現在までに、終末処理場用地の取得を完了し、本年度末には管きょ総延長が約4,200mになる予定です。

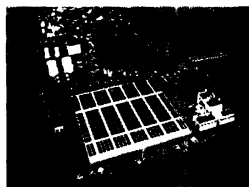
【全体計画】

事業の全体計画では、計画区域を2,076.22とし、計画処理人口は、人口の増加を

下水道のはなし

①鳥栖市の下水道整備計画

見込んで8万人としています。また、下水の排除方式には、河川の水質保全、施工の容易性などから、雨水と汚水を別系列の管きょで流す分流水を採用し、汚水の処理は標準活性汚泥法で行うこととしています。これにより、管きょ総延長は、雨水幹線約130%、汚水幹線約250%となり、毎日処理される汚水の量は、約11万8,000㎥となる計画です。



▲終末処理場完成予想図

【第1期計画】

第1期事業計画においては、供用開始の目標年次を昭和65年として、現在施行中の轟木町、元町、秋葉町、東町のほか本通町、京町などの市街地を中心に管きょ布設工事を進めていくことにしていますが、これとあわせて終末処理場の設計や建設も進めていく計画です。

市衛生課からのお知らせ !! ご注意 !!

最近、市内を「鳥栖市衛生課から依頼されてきましたが、お宅の便槽のフタは取り替える必要があります」ということで、各家庭をまわっている業者があり、問い合わせや苦情がありますが、市衛生課では一切、業者に依頼はしていませんので、ご注意ください。

保健婦の未就業調査

市は、保健婦の未就業者の実態と、就業するための条件などを調査しています。該当する方は、お手数ですが市衛生課までお出かけください。

心と心のふれあいを

—市社会福祉大会ひらく—

市社会福祉大会が、2月26日(日)に市役所で開かれました。

同大会は市社会福祉協議会が主催するもので今年で9回目、市内の福祉関係団体などから約120人が参加しました。式では、原市長が「思えない人に、いたわりや愛情をもって福祉の手をさしのべているみなさんを見習い、市も福祉に手をのびたい」とあいさつしたあと、社会福祉貢献者として3人の方が表彰されました。

また、意見・体験発表では古沢信代さん(真心の園寮母)が「老人のリハビリテーションについて」、家守隆夫さん(若柳療育園理学療法士)が「障害児(者)に

おけるリハビリの重要性について」と題し、「心と心で接すれば必ず気持ちが通じる」と、リハビリに積極的に取り組んでいる自覚と意欲を発表しました。

なお、表彰された方は次のとおりです。
山岸肇さん(旧代本町)…ボランティアとして、お年寄りを訪ね話し相手になって勇気づけるなど、地域福祉の向上に尽くされた。

江上幸隆さん(江井西町)…企業、従業員一体となり、思えない人のためにあつめる機会をとらえて寄付をされた。

吉原實次さん(本通町)…障害者の雇用に努め、立派な技能者を育成された。

(試験準備講習会) 4月19日(水)、20日(木)

鳥栖基山農協会館にて
問い合わせ 鳥栖・三養基地区消防署 (☎②2870)へ

あなたも海外へ

市青年団体連絡協議会(吉竹正治会長)は、青年の船や青年海外派遣事業などの説明会を次のとおり開きます。

とき 4月9日(土)午後6時
ところ 中央公民館3階第1研修室
連絡先 原康彦さん(☎②1953)へ

ガール・スカウト募集

ガール・スカウト佐賀第3団(鳥栖)は、新団員とリーダーを募集しています。

資格 ○団員…小学校3～6年生の女子○リーダー…子供達と一緒に遊んでいただける方
申込み 潮さん(☎②5816)または轟さん(☎②0563、②7771)へどうぞ

利用案内

[1]市内に住んでいるか、市内に通塾している人は、だれでも借りられます[2]無料です[3]1人2冊まで2週間借りられます[4]借りたい本がない時は、特別のもの以外は予約できます[5]質問、調査なども、資料でお手伝いします[6]当館の資料に関係なく学習する人は、図書館の利用はできません[7]2階に閲覧室ができましたのでご利用ください

親子で本を楽しみませんか —鳥栖親子読書会会員募集—

とき 毎月第3土曜日午後1時半～
ところ 市立図書館
※詳しくは同図書館(☎②7327)へ

4月は、57年4月分から58年3月分までの保険料を、お手持ちの納付書(57年度)で納めること
きないばかりでなく、将来、老齢年金が受けられないこともあり、老後生活の支えが失われます。
もう一度、お確かめください。もし未納ならば、4月末まで必ず納めましょう。

もう納めましたか? 57年度国民年金保険料

保険料を納め忘れると、万一の事故のときに、障害年金や母子年金などが受給できず、生活が困窮するおそれがあります。

戸籍手数料を改定

4月1日から、物価の情況、戸籍に関する帳本の交付などに要する実費の増大などの事情を考慮し、戸籍手数料令の一部が改正され、次のように実施されます。

①戸籍の謄本または抄本の交付	1通300円
②死亡した人などの、除かれた戸籍謄本または抄本の交付	1通500円
③戸籍に記載した事項証明	1件200円
④除かれた戸籍記載事項証明	1件300円
⑤届出または申請の受理証明書	1通200円

農業用軽油 免税受けを変更

免税の受け付けは、春と秋の農業期にほとんどが集中しています。このため、今後の受付窓口が次のとおり変更されます。
受付窓口開設月 ○春期…3月、4月、5月 ○秋期…9月、10月、11月
受付日時 窓口開設月の25日、午前10時～午後3時(ただし、25日が土曜、日曜、祝日の場合はその翌日)

時～午後3時(ただし、25日が土曜、日曜、祝日の場合はその翌日)

受付場所 市役所1階第1会議室
※なお、県税事務所(佐賀市)では、毎週月・水・金曜日に手続きできます
詳しくは市農業委員会(☎③3111内線236)へどうぞ

消火器の訪問に ご用心

最近、市内で「県の消防部や消防署から来ました」と、消防署員らしい服装をして各家庭を訪れ、「家庭にも消火器を設置しなければならないことになりました」と言って、消火器の販売や薬剤の入れ替えなどを行っています。
これらは、県や消防署とは何ら関係なく、また消火器の販売、あっせんは一切行っていません。消火器の購入などは信頼できる販売店でお求めください。

4月の納税

固定資産税(1期分)
軽自動車税(全期分)

鳥栖の指定文化財

④庚申堂塚古墳(県史跡指定)

庚申堂塚古墳は、鳥栖市神辺町字庚申堂にある前方後円墳で、現在、古墳の頂上には「庚申尊天」と刻まれた石碑が建っています。庚申堂塚という名称も、おそらくこの石碑に由来するかと思われます。

古墳の大きさは、全長約60㍍で後円部の径32㍍、前方部の幅48㍍、高さは4.5～5㍍です。墳丘(古墳の盛土)は2段に作られており、周りには濠が巡らされていたと思われる凹地が、現在でも一部見受けられます。また墳丘上には、葦石(盛土を補強するための石積)のこん跡が一部認められるとともに、同高植松片も発見されており、本来、墳輪が立ててなされていたことが知られます。

昭和51年(1976年)に佐賀県立博物館が調査を実施し、石室(死者を埋葬する部屋)や副葬品(死者とともに納めた品物)の一部が明らかになりました。それ

によれば、石室は奥行き4㍍、幅2.25～2.6㍍、高さ3㍍で、長さ1.4㍍、幅1.75㍍の通路が通り、入り口は南西方向に開いていました。また石室内には全面、赤色粘土(ベングラ)が塗られています。副葬品としては、鉄器類(鉄鍬…矢じり、籠、馬具)、須恵器(焼き物の器)などが出土しています。

現在、古墳一帯はひのき林になっており、古墳の形も損なわれることなく、良好な前方後円墳の形状を保っています。この庚申堂塚古墳は県指定史跡で、その築造年代は6世紀中頃(約1430年前)と考えられています。いずれにしても、南東250㍍先には、装飾古墳として著名な田代太田古墳もあり、この地帯が古代基肄郡に勢力をもつ有力豪族の墳墓の地であったと思われる、庚申堂塚古墳の被葬者(埋葬されていた人物)もその一人であったと考えられます。

ただ今 58年度分 加盟団体を募集中

鳥栖市文化連盟(江口次郎会長)は、58年度の加盟団体を次のとおり募集しています。早めにごどうぞ。

(資格) 市内で活動している文化団体
(会費) 1団体当たり3,000円と会員1人当たり500円の合計額(年間)
(申込先) 市文化連盟事務局(本通町1丁目アロダビル3階 ☎②7470)

危険物取扱者試験

消防法の規定による県危険物取扱者の試験が次のとおり行われます。

種類 乙種第4類と丙種の危険物取扱者試験
とき 5月22日(日)午前9時
ところ 佐賀西高等学校
受付 4月7日(木)～同13日(水) 郵送の場合は当日消印有効



4月の休館日

●4月11日(木)から同30日(日)まで、館内整理のため休館します。
図書返却だけは受け付けます。入り口の青い返却ポストに、お返しください。ただし、土曜日の午後、日曜日、祝日は返本できません。

貸出登録について

4月以降に本を借りる人は、今まで利用されていた方でも、新たに登録してください。

登録には、印鑑または免許証などの確認できるものが必要です。中学生以下は、必ず保護者の認印が必要です。

粗大ゴミを収集します

粗大ゴミの収集を別記の日程で行います。各町(区)で指定された集積場所にて、収集日の前日までにしてください。

〈収集の日程〉

と き	収 集 区 域
4月18日(月)	中央区、宿町、京町、専売公社、本通町、東町、秋葉町、本町、布津原町、事業団宿舎、董方町、浅井町
4月19日(火)	藤木町、今泉町、鉄道寮、真木町、南部団地、轟木町、元町、本鳥栖町、村田町、村田住宅、村田町松原、競馬場団地
4月20日(水)	牛原町、養父町、蔵上町、山浦町、原古賀町、原古賀住宅、山浦団地、山部町、平田町、一本杉住宅、立石町
4月21日(木)	幸津町、儀徳町、儀徳住宅、西田町、高島町、三島町、下野町、安楽寺町、江島町、水屋町、酒井東町、酒井西町
4月22日(金)	種崎町、姫方町、原町、曾根崎町、飯田町、桜町、松原町、田代昌町、田代上町、田代新町、永吉町
4月23日(土)	田代大宮町、田代外町、田代外町住宅、田代本町、今町、柚比町、河内町、神辺町、加藤田町、古賀団地、古賀町、柳団地

※ 鉄道宿舎は所在区域に含まず

～注意事項～

- ▶ふとんやマットレス、毛布、カーペットなどは、くって出してください
- ▶自転車や洗濯機、テレビ、机、家具など一般家庭で不用になった物に限り集めます
- ▶コンクリートや、がれき、廃油、タイヤ、劇毒物などは収集できません

はじめまして、お母さん「母親学級」のご案内

市衛生課は、お母さんになられる方の妊娠中の生活や分娩、育児に対する不安を少しでもやわらげるよう母親学級を次のとおり計画しています。

1コースは2回で終了し、年間6コース開く予定です。1回目は「妊娠中の注意と栄養、妊産婦体操とお産」、2回目は「産後の生活と家族計画、赤ちゃんについてと沐浴実習」です。貧血検査も予定しています。

正しい知識を習得し、自信をもって妊娠、分娩、育児にあたられるように、ご

参加をおすすめします。ご希望の方は、同課予防係(☎③11内線282)へお申し込みください。

〈母親学級の日程〉

コース	1 回 目	2 回 目
A	4月28日(木)	5月13日(金)
B	6月24日(金)	7月8日(金)
C	8月26日(金)	9月9日(金)
D	10月28日(金)	11月11日(金)
E	12月20日(火)	1月10日(火)
F	2月17日(金)	3月2日(金)

時 間 午前9時半～同11時半

と ころ 市役所衛生課

※母子手帳と筆記用具、また1回目の時はバスタオルをご持参ください

乳幼児にツベルクリン判定・BCG接種

市衛生課は、乳幼児にツベルクリン反応注射を行いますので、該当者に必ず接種させていただきます。なお、判定で陰性の場合は、BCGを接種します。

該当者 生後3か月から48か月までの乳幼児。ただし、次の人は除きます。▷今までにツベルクリン反応注射で陽性(+)、疑陽性(±)だった人▷陰性(-)でBCG接種した人▷結核や肋膜炎、肺門リンパ腺腫脹にかかった人、または発病の恐れがあると診断された人

日 程

地 区	ツベルクリン判定・BCG
鳥 栖 北	4月11日(月) 4月13日(水)
田 代	4月12日(火) 4月14日(木)
鳥栖南・麓	4月19日(火) 4月21日(木)
基 里・旭	4月20日(水) 4月22日(金)

会 場 鳥栖北公民館

時 間 ○ツベルクリン反応注射…午後1時半～同2時50分○ツベルクリン判定・BCG接種…午後1時半～同2時半(※時間厳守)

注 意 (1)次の人は今回は接種できません●1か月以内にポリオ、麻疹、BCG、おたふくかぜの予防接種を受けた人や、1か月以内にはしか、風しん、水ぼうそう、おたふくかぜにかかった人、または家族がかかっていて本人に伝染する恐れがある人●1年以内にけいれん(ひきつけ)を起こした人(2)接種には乳幼児の保護者が必要ですので、必ず3母子手帳を必ず持参してください(4)当日は朝起きたらすぐ体温を計り、清潔なはだ着をきておいてください

催しもの

九州交響楽団 鳥栖巡回演奏会

市文化事業協会は、九州交響楽団と共催で鳥栖巡回演奏会を開きます。と き 4月26日(火)午後7時開演 ところ 市民文化会館 出 演 指揮…黒岩英臣、ピアノ…松田知子(神辺町在住です。みなさんのご声援をお願いします) 入場料 (指定席) S席 2,500円(自由席) A席 1,500円…当日 2,000円、学生 1,000円…当日 1,500円 問い合わせ 同協会(☎⑤1423)へ ※入場券は、市民文化会館、市役所売店、商工会議所、油屋書店、福山書店、Aコープ、佐藤ラジオ電気商会、寿屋ニューポートなどで発売中です

春まき草花・セントポーリアの育てかた

花とみどりの推進協議会と市環境課は、園芸実演会を無料で開きます。と き 4月14日(木)午前9時半から正午まで ところ 市役所2階第5会議室 ※なお、同日と28日(木)に、緑の相談室を午前9時半から午後3時まで開きます(28日の会場は市役所別館男子教養室)

第12回市民囲碁大会

と き 4月24日(日)午前10時 ところ 鳥栖北公民館(旧中央公民館) 資 格 市内に居住または勤務している人 試 合 ●選手3人で1チームとし、団体対抗戦です●チームは同職場や同団体内で編成してください●各チームをA組(有段者)、B組(1～4級)、C組(5～8級)、D組(9～12級)

子宮ガン検診

と き 4月28日(木) 受付 午後1時から同1時半まで ところ 市役所1階第2会議室 料 金 400円(検診当日持参のこと) 申込み 4月21日(木)までに市衛生課予防係(☎③311内線284)へどうぞ

愛の献血 協力をお願いします

あなたの献血が多くの人命を救います。また、あなたの健康管理にもお役立てください。

級)の4組に区分します 会 費 1チーム 3,000円 申込み 4月15日(木)までに日本棋院鳥栖支部(東町2丁目鳥栖囲碁クラブ内☎③3548)へどうぞ その他 ●各チームごとに足付盤と石を持参ください●全員に参加賞と昼食を準備しています

太極拳を始めませんか

と き 毎週水曜日の午後7時(4月20日から6か月間) ところ 旭公民館 受講料 1,000円 準 備 運動のできる服装、上ぐつ 連絡先 川本政吉さん(☎⑦7820)へ

ファミリーゲートボール大会

佐賀新聞社は、県教委・県体の協力の後で第2回県ファミリーゲートボール大会を開きます。参加料は無料です。ふるってご参加ください。と き 5月22日(日)午前9時 ところ 県総合運動場第2補助競技場 資 格 県内居住者 チーム ●1チーム7人以内(補欠2人、監督を含む)●チームは、小・中学生から2人、両親・祖父母で3人で編成してください(対象者がいない場合は、血縁者の応援を受けても構いません)●補欠は子供、大人からそれぞれ1人入れること

申込み・問い合わせ 4月30日(木)までに佐賀新聞社開発部「ファミリーゲートボール大会」係(佐賀市松原1丁目3-18☎0952②1411)へどうぞ

ソフトボール協会 総会と監督会議の開催

と き 4月4日(月)午後6時 ところ 市役所2階第5会議室 ※登録料(4,000円)、参加料(4,000円)をご持参ください

水道修繕当番店

水道の故障修繕は管工事組合(東町2丁目☎③5038)へ。ただし、午後5時以降と日曜日、祝日は次の当番店へお申し込みください。

- 4月1日～15日 中 島 商 会 (東町1丁目 ☎②2421)
- 4月16日～30日 小 林 ポンプ店 (桜 町 ☎②2787)