

村山金太郎さん  
(鎗田町)

93歳ごろまで山仕事をしていたせい  
か体は丈夫。食欲もあり、油っこいものでも何でも食べます。腹を立てない事と、日本酒1合の晩酌が長寿のひけつとか。

1位 102歳

長寿ベスト10

市内の70歳以上のお年寄り3,478人(本市人口の6.3%)のうち、88歳以上は146人(男41人、女105人)で、長寿ナンバーワンは鎗田町の村山金太郎さん(明治14年1月15日生まれ、102歳)でした。

市は長寿上位者10人のみなさんを祝福して9月10日、原市長ら市三役が自宅を訪問し記念品を贈りました。



2位 97歳

原タマさん(楼町)

自分でできることは何でもします。テレビをよく見るので、家のニュース源はおばあちゃん。トマトとワインは毎日欠かしません。



3位 97歳

篠原勘四郎さん(今泉町)

仕事一筋で生きてきて今でも庭の草取りは全部やります。酒、タバコは一切のまず、十数年、養命酒を飲んでます。すききらいは全くなし。



4位 96歳

成富ソ子さん(神辺町)

29歳で主人を亡くし、農業一筋で息子3人を育てて来ました。今でも庭の草取りをします。気がしっかりしているのが長寿のひけつとか。



5位 96歳

三橋フイさん(真心の園)

若いころ主人を亡くし国鉄の踏み切り番をして孫を育てるのが生きがいでした。「満州娘」を歌うのが得意で、何事にもきちょうめんです。



6位 95歳

大石亀次郎さん(田代本町)

自分のやりたい事で正しい事は何でも実行するのが健康のひけつ。漢文を絵に翻訳した廃物利用の「ダンボール絵画」をかくのが最大の楽しみ。



7位 95歳

中地タマさん(真心の園)

すききらいがなく何でもおいしく食べます。これといった病気もなく、自分のことは何でも自分でします。週2回のおふろが一番の楽しみです。



8位 94歳

篠原作市さん(神辺町)

16歳から始めた冷水まさは今でも毎日やっています。朝、お茶を飲む時に塩こんぶと梅ぼしを食べ、食事の時にはゴマを欠かしません。



9位 94歳

中島ツゲさん(真木町)

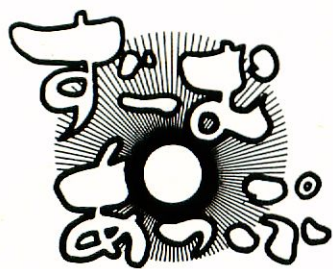
朝はパン食ですが、昼と夜はみんなと同じものをすききらいなく食べます。テレビは「やくざもの」が好き。病気はほとんどしません。



10位 94歳

寺崎トメさん(京町)

足の運動に、店の魚の仕入れに毎日ついていきます。お菓子のかわりにコンプを、また牛乳は1器を3日で飲みます。テレビはプロレスファン。



## 見事さにただ感心▼

お年寄りの労作を集めた市老人の趣味の作品展が9月5日から3日間、市役所1階会議室で開かれました。今年は76人が出品。その見事な出来ばえに訪ずれる市民も感心するばかり。審査の結果、次の19点が県の同作品展に出品されました。〔敬称略〕

【書】高尾ヨシエ（酒井西町、69歳）▷箕原ハツ（同、64歳）▷三橋市郎次（蔵上町、65歳）▷小田綱雄（布津原町、70歳）▷高田登（平田町、73歳）

▷碓シヅエ（轟木町、74歳）▷篠原光臣（蔵上町、68歳）▷権藤梅治（宿町、68歳）【写真】松雪惣右エ門（酒井西町、68歳）▷沢崎識（古賀町、63歳）▷三橋彌市（蔵上町、77歳）▷徳渚市輔（本町、74歳）【手芸品】山形カオル（田代本町、67歳）▷吉田タケ（田代外町、72歳）▷堤ミサヲ（本町、70歳）▷緒方マサヨ（本島栖町、74歳）【工芸品】松永正伍（本町、60歳）▷岡本勝利（儀徳町、72歳）

【絵画】吉田

地火災を想定して消防団員530人、消防車、動力車など30台が訓練を開始。徳永寺を中心に、放水による消火活動や負傷者の救出、危険物の搬出にあたりました。



また基里小学校では中高層ビル火災を想定して、3階と屋上からレンジャー部隊による負傷者の救助訓練が展開されました。

公園はいこいの場です  
ゴミは持ち帰りましょう

## ▲消防総合訓練行こう

鳥栖市と三養基郡5町村合同の消防総合訓練が9月4日、曾根崎町一帯で行われました。

午前7時のサイレンと共に、密集

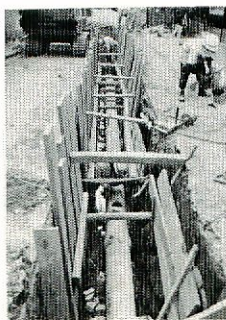
前回は、下水道施設の維持管理のための財源である下水道使用料についてとりあげましたが、今回は、建設財源として多くの都市で採用されている受益者負担金について触れてみることにします。

この制度は、下水道が整備される区域内にある土地の所有者または権利者に対して、下水道施設建設に要する経費の一部を負担していただくものです。ご存知のとおり、下水道事業には巨額の投資が必要ですが、完成した施設は、他の公共施設（例えば道路、公園など）が不特定多数の人に利用されるのに対し、一定の

## ① 下水道のはなし

### ⑫ 受益者負担金

限られた人しか利用することができません。また、下水道が整備される区域と、そうでない区域とを比較した場合、整備される区域内の土地は利用価値が向上し、その分地価



▲枝線工事（轟木町）

も値上りすることが考えられます。

このように、下水道が整備された場合、利益を受ける人が明らかに特定されてきます。ですから、下水道施設の建設費を公費（国からの補助金や市債）のみによって賄うとすれば、その施設の設置による利益を受けない人にも費用を分担させることになります。こうしたことから、下水道の整備によって特に利益を受ける人々に経費の一部を負担していただき、遅れている下水道を1日も早く計画的に整備していこうというのがこの制度です。

では、受益者負担金の内容はどの

### ▼市内各地で敬老会



敬老の日の9月15日、市内各地でお年寄りを招いて敬老会が開かれ、

米寿と90歳以上のみなさんにお祝いの記念品を贈ったほか、婦人会などによる演芸で楽しい1日を過ごしました。

田代地区敬老会では、田代外町婦人会による寸劇「昭和今昔物語」が大好評、出征兵士見送りの場面ではお年寄りが思わず万歳する一幕も。おじいちゃん、おばあちゃんたちは、昔を思い出して大拍手でした。

### 儀徳町が初優勝▶

市子ども相撲大会（市体協主催）が9月4日、鳥栖工高相撲場で開かれ、市内6地区の代表22チーム、110人が参加。団体戦では儀徳町Aが幸津町を5対0で破り初優勝しました。個人戦には48人が出場し、大人顔負けの闘いぶりで大隈義博君（儀徳町）が優勝しました。2位、3位の成績は次のとおりです。

【団体】2位＝幸津町、3位＝轟木町【個人】2位＝高取陪生（立石町）、3位＝下義彦（真木町）



みんなの胸に  
赤い羽根

11月1日から12月31日まで

### 農業の健全な発展を

「佐賀農業産地づくり運動・鳥栖基山実践本部」が9月17日、鳥栖基山農協会館で発会しました。

65年度を目標に、全県的に進められている「産地づくり運動」は、地域の特性を生かした高品質の農畜産物をつくろうとするもので、鳥栖基山地区ではアスパラ、レタス、みかんなどの生産拡大と銘柄確立、米麦、大豆の良質安定多収と畜産経営体質の強化などを目指して運動を展開していくことを決めました。

行政にあなただの声を  
生かしましょう

明日のより良い  
社会のために  
行政は、わたしたちの日常生活のいろいろな分野で密接にかかわっています。道路や公園、駅など公共の場での安全の問題、騒音や悪臭など環境の問題、公共交通機関に対する苦情、社会保険、福祉にかかわる要望、公共施設の窓口事務に対する注文……これらにこたえ、行政運営に

反映させることが、明日のより良い社会へとつながるのです。相談される方の名前や相談内容については秘密は守られます。気軽に「行政相談」を利用し、明るく住みやすい社会づくりに参加しましょう。

よくなっているのでしょうか。具体的には議会の議決を経て条例で定められることになっていますが、負担額については、幹線を除いた末端管きょの整備に要する経費相当額を目途として、土地の面積に応じて決められます（宅地以外の土地については、徴収猶予の制度があります）。そして、これらの負担金は、終末処理場が供用開始される2～3年前ぐらいに分割納入していただくこととなります。本市の場合は、昭和64年度末供用開始を目標に事業を進めていますので、条例の制定は昭和61～62年度ごろの予定です。

### 鳥栖中校区が優勝

第36回県体夏季大会（水泳）が9月4日、中原町の中原中プールで開かれ、鳥栖中校区が総合優勝し、県政百年を記念して新しく作られた優勝旗を手にしました。

大会には市郡代表450人が参加して43種目で競泳。大会新記録11、タイ記録1という力泳ぶりで、総合点では鳥栖中校区が2位（唐津、79点）を大きく引き離す134.5点を獲得しました。

なお、本市代表1位の成績は次のとおり。〔敬称略〕

- 《男子》【青年】50㍍バタフライ＝猪牧厚（30秒15）▷200㍍メドレーリレー＝鳥栖（2分06秒11、大会新）【一般】25㍍バタフライ＝阿世賀正義（14秒04）▷同平泳ぎ＝舟木孝治（15秒63）▷100㍍リレー＝鳥栖（54秒04）▷100㍍メドレーリレー＝同（58秒85、大会新）【50歳代】25㍍自由形＝古賀司郎（14秒13）
- 《女子》【青年】25㍍背泳ぎ＝東田都（17秒57）▷同バタフライ＝佐藤由美（15秒89）【一般】100㍍メドレーリレー＝鳥栖（1分12秒08）

# 安心して国民年金へ

最近、個人年金の売り出しにより、国民年金への加入をためらったり、すでに加入されている国民年金をやめたりする人が増えています。公的年金である国民年金は、老後保障の基盤となるものです。国が責任をもって運営している国民年金に加入して、将来不利になることはありません。みなさん、安心して国民年金を見守ってください。

## 《国民年金と個人年金とのちがい》

	国民年金	個人年金
役割	<ul style="list-style-type: none"> <li>▷国が責任をもって運営（社会保障制度）</li> <li>▷強制加入が建前</li> <li>▷老齢、障害、死亡などに対し、一定の年金を支給して生活の安定をはかる</li> </ul>	<ul style="list-style-type: none"> <li>▶私的な年金制度</li> <li>▶加入は個人の自由</li> <li>▶より豊かな老後を迎えるための自助努力の手段</li> </ul>
財源	<ul style="list-style-type: none"> <li>▷保険料とその運用利子、国庫負担</li> <li>▷人件費などの事務費も国の負担</li> </ul>	<ul style="list-style-type: none"> <li>▶契約者の掛け金とその運用利子</li> <li>▶人件費などの必要経費は、すべて契約者の掛け金とその運用利子</li> </ul>
年金額	▷物価上昇によって年金の実質的価値が目振りしないように、物価スライドを適用	▶完全積立方式によるので、物価スライドの導入はできない

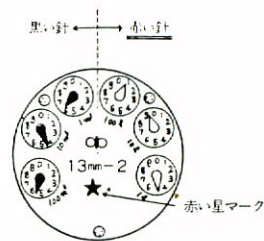
# 水道メーターを見てみましょう

毎月、日ごろの水の使い方の割に、使用量や料金が多いと思われたら、じゃ口を全部閉めてメーター器の赤い星マークは止まっているか確かめてみましょう。

動いているときは、給水管のどこかで水漏れしています。早く市水道修繕当番店へご連絡ください。

メーター器は、水漏れの有無を調べるためにも役立つ大切なものです。定期的に点検していただくと漏水の発見も早く、ムダなく水道をお使いいただけます。

水道についてのご相談、お問い合わせは、ご遠慮なく市水道課（☎③3111内線252～255）へ



# 鳥栖の指定文化財

## ⑩ 六地藏



衆生（多くの人々）は、地獄界にはじまり餓鬼、畜生、修羅、人間界を経て、天道界で終わる六道の迷界をさまよひ苦しむ続けると言われています。その転生する衆生を救うのが「地藏菩薩」とされています。

「地藏」とは、例えば「母なる大地」というように、「地」が「万物を生む源泉」を「蔵」しているという考え方から由来します。地藏信仰は最も庶民的な信仰として、古くから広くまつられています。子安地藏、延命地藏などから、トゲ抜地藏に至るまで、さまざまなお利益を求めて信仰されており、「笠地藏」などの

ように民話にも数多く登場します。

「六地藏」は、六道をさまよう衆生が救われたい願いから6体の地藏を彫り、信仰の対象としています。国内では平安時代の終わり頃から始まり、室町時代には道祖神信仰（道路を行きかう人々を守る神）とも結びつき、街道沿いに多く建てられています。六地藏の作り方として、1本の塔の6面に彫り込んであるものと、1体ずつを6本作り並べるものがあります。前者にはさらに「丸彫式」と、仏壇のような箱に納まっているように彫る「仏がん式」があり、また後者は「単体式」と呼ばれ

### 無料調停相談会

鳥栖調停協会は、調停相談会を無料で開きます。相談内容は金銭貸借や土地建物、交通事故、公害、夫婦親子、相続などの各問題です。

▷とき=10月14日(金)午前10時~午後3時▷ところ=鳥栖商工会館2階▷相談員=弁護士、調停委員▷問い合わせ=鳥栖簡易裁判所 (☎②212)

### 空き地の雑草を刈り取りましょう

◇市環境衛生課◇

今年も雑草が枯れ草に変わる季節になりました。空き地などを所有、管理している方は、草刈りをして適正な管理をお願いします。

《火災の危険性があります!》

乾燥した枯れ草は、ちょっとした

火気で火災を起こす要因になります。

《犯罪の場に...!》

高く茂った雑草や低木は、格好の隠れみとなり、非行や犯罪の芽が育つ場になります。

《害虫の発生源に...!》

雑草や低木が茂ると、見苦しいばかりでなく、湿気があるために害虫の発生源となります。

テレビラジカ

### 受信障害で困ってませんか

10月は電波障害一掃月間です。次のような症状になった場合には、もよりの電気店または放送局へご相談ください。

◆テレビが2重、3重になって…

建物が電波をささえぎったり、反射するために起こるものです

◆画面が点々状になり、見えにくい

電気接点機器の不良や、配電線ガイシなどの不良で起こることがあります

◆画面が縞模様になったり、音声に人の声が聞こえる

不法無線や、テレビ用ブースターの不良が原因です

▷問い合わせ=電波障害防止協議会 (NHK佐賀放送局内 ☎0952④6151) へ

## 今月の納税

市 県 民 税(3期分)  
国民健康保険税(5期分)

納期限は10月31日です

※納税は、近くの銀行や農協、郵便局でどうぞ

映 画

## ハーンズ

ハーンズとは盲導犬につける胴輪

のこと。すばらしい盲導犬と仔犬たちの名演技—思いやりの心を育くむ秀作です。どうぞごらんください。

▷とき=10月23日(日)午前9時半、正午、午後2時半の3回上映(同時

上映「おこりじぞう」)▷ところ=市民文化会館▷前売券=大人、子供500円(当日700円)▷問い合わせ=同映画上映を成功させる会 (☎⑤2215、③4097) へ

ています。鳥栖市内では、現在までのところ20例の六地藏が知られています。

「蔵上町の六地藏」は西法寺の北隣りにあり、市内の六地藏の中で年号の明らかなものでは最も古く、天文22年(1553年)と銘記されています。作った動機、由来については、彫られた文字が判読できず不明です。昭和53年4月に市の重要有形民俗文化財に指定されています。[参考文献:沢崎識「鳥栖・三養基の六地藏」鳥栖郷土研究会刊]



### 見ようふるさとの芸能

#### 《村田の浮立》

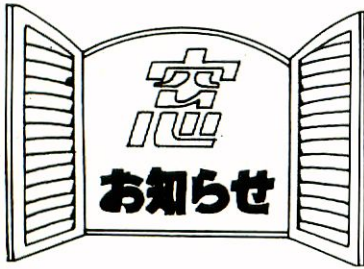
10月16日(日)…村田町の八幡宮  
午前8時から「おくだり」で、村田八幡宮から江島町の下宮まで行列。

午後1時から「おのぼり」で、再び村田八幡宮へ帰ってきます。下宮と村田八幡宮で獅子舞いがあります。



#### 《御田舞》

10月23日(日)…蔵上町の老松宮  
午後1時半、区长宅から老松宮まで行列を開始。老松宮で舞が約45分間行われます。



水道メーターを取り替え

《日程②》

月	日	曜	取り替え地区
10月	13日	木	鎗田町、京町、古賀団地、儀徳町住宅
	14日	金	田代本町、袖比町
	15日	土	本町、江島町、村田町、競馬場団地
	17日	月	元町、秋葉町
	18日	火	轟木町、田代上町、山浦団地
	19日	水	平田町
	20日	木	山都町、幡崎町
	21日	金	原町
	22日	土	本通町、古野町

※11月分は、11月1日号でお知らせします



国民年金相談ひらく

10月の国民年金制度推進月間になみ、国民年金相談を開きます。お気軽にご相談ください。

とき	ところ	
10月	17日(月)	田代公民館
	18日(火)	基里公民館
	19日(水)	市役所1階第1会議室
	20日(木)	麓公民館
	21日(金)	旭公民館

※時間は、いずれも午前9時半～午後4時 19日(水)は社会保険相談併設

補助教職員を募集

市教育委員会は、次の資格を持っておられる方を募集しています。ご希望の方は履歴書持参のうえ、同委員会(☎③3111内線338)へお申し込みください。

▷資格=(1)小・中学校1級、2級免許状の所有者(2)男女は問いません(3)2～3か月、市内の小・中学校補助教員として勤務できる方

ハゼ 特用林産物 団地づくり

市農林課は、林業の振興を図るため、57年度から61年度まで、村田、江島地区にハゼの植え付けをし、特用林産物の安定供給を図ることとしています。

これには国の半額補助がありますので、ご希望の方は同課林務畜産係(☎③3111内線245)へどうぞ。

危険物取扱者試験

消防法第13条の3の規定による県危険物取扱者試験(甲、乙、丙種)が行われます。

▷とき=11月20日(日)午前9時▷ところ=佐賀西高(甲、乙種)、佐賀北高(丙種)▷願書受付=10月11日～同17日、県総務部消防防災課(☎0952②2211)へ▷受験準備講習会=10月31日(月)、11月1日(火)、鳥栖山農協会館(神辺町)▷問い合わせ=鳥栖・三養基地区消防署(☎③2870)

10月の相談

相談名	相談日	時間	場所	担当(問い合わせ)
市政相談	毎日(月～土曜日)	午前8時半～午後5時(土曜日は正午まで)	市民相談室	市民相談室(内線219)
法律相談	12日(毎月第2水曜日)	午後1時～同3時半	2階第5会議室	
交通事故相談		午前9時半～午後3時半		
行政相談				
人権相談				
消費相談	毎週月曜日 毎月第1・3木曜日	午前9時～午後4時	市民相談室	商工課(内線250)
内職相談	毎週水曜日	〃	市役所会議室	
勤労者金融相談	毎週木曜日	午前10時～正午	〃	
中高年齢者職業相談	毎日(月～金曜日)	午前9時～午後4時	市民課横相談室	
心配ごと相談	毎週水曜日	午前9時半～午後3時半	福祉面接室(12日は2階第5会議室)	
社会保険相談	19日(毎月第3水曜日)	午前10時～午後3時	1階第1会議室	市民課(内線210)
家庭児童相談	毎日(月～土曜日)	午前9時～午後4時(土曜日は正午まで)	福祉事務所	福祉事務所(内線295)

《行政相談へどうぞ》10月12日(水)は行政相談日です。道路、河川、農地、登記、税金、年金、保険、社会福祉、公害、環境衛生、交通安全などの役所の仕事について▷決定や通知が遅い▷処理が粗雑である▷応対が不親切▷手続きを知りたいといった苦情、要望をお持ちの方は、お気軽にご相談ください。

### 自動車事故被害者の 援護制度のご利用を

自動車事故対策センターは、次の自動車事故被害者などに援護を行っています。どうぞご利用ください。

#### ◎交通通見などへの育成資金の貸付

▷対象=赤ちゃんから中学卒業まで▷貸付金=●一時金12万3,000円●月額1万4,000円●入学支度金3万3,000円▷利息=無利子▷返済=20年(進学者には猶予制度あり)

#### ◎重度後遺障害者への介護料の支給

▷対象=重度の意識障害者または脊髄損傷者▷支給額=1日につき、入院3,000円、自宅1,500円

※問い合わせ=同センター佐賀支所業務課(☎0952299023)へ



## 催しもの

### 第22回市長杯争奪 老人囲碁将棋大会

▷とき=10月26日(休)午前9時半▷ところ=中央老人福祉センター2階大広間▷資格=60歳以上の市内居住者▷参加料=300円(昼食代)▷申込み=各老人福祉センター事務局へ

### 山草のそだてかた

花とみどりの推進協議会と市都市計画課は、園芸実演会を無料で開きます。多数で参加ください。

▷とき=10月13日(休)午前9時半~正午▷ところ=市役所2階第5会議室▷緑の相談室=同日と27日(休)の午前9時半~午後3時(会場はいずれも市役所2階第5会議室)

### ダンスパーティ

▷とき=10月8日(土)午後6時半~同9時半▷ところ=市勤労福祉会館▷整理券=1,000円▷主催=市文化連盟社交ダンス愛好会▷問い合わせ=山内直文(曾根崎町☎35009)へ

### 水道修繕当番店

水道の故障修繕は管工事協同組合(東町2丁目☎35038)へ。ただし、午後5時以降と日曜日、祝日は次の当番店へお申し込みください。

10月1日~15日 中島商会 (東町☎22421)

10月16日~31日 小林ポンプ店 (桜町☎22787)



市立図書館 ☎27327

#### ■10月の休館日

○10日(祝日) ○12日、26日(第2、第4水曜日) ○31日(月末整理日)

#### ■“とりんす号”10月巡回予定

18日(火) 儀徳住宅広場(午前10時~同20分) ⇒西田町(10時半~11時半) ⇒村田町公民館(午後1時20分~同40分) ⇒立石町一本杉住宅(2時~同20分) ⇒平田町(2時半~3時) ⇒山浦団地(3時20分~4時)

19日(水) 浅井町(午前10時~同半) ⇒加藤田町(10時40分~11時半) ⇒姫方団地(午後1時20分~同50分) ⇒姫方町公民館(2時~同20分) ⇒飯田町老松宮(2時半~同50分) ⇒曾根崎町老松宮(3時~同半)

20日(木) 南部団地(午前10時~同半) ⇒藤木町公民館(10時50分~11時半) ⇒高田町(午後1時~同40分) ⇒下野町老松宮(2時~同20分)

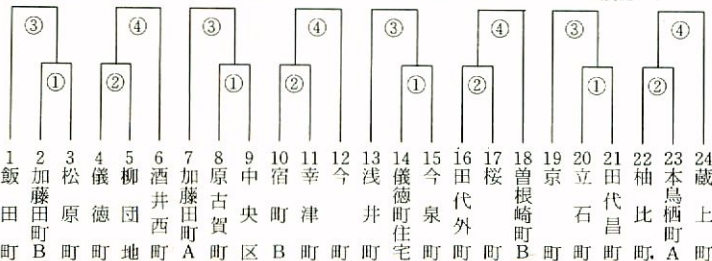
## 鳥栖市少年野球連盟 第17回秋季大会組み合わせ

〈開会式〉▷とき=10月16日(日)午前8時20分 ▷ところ=市民球場

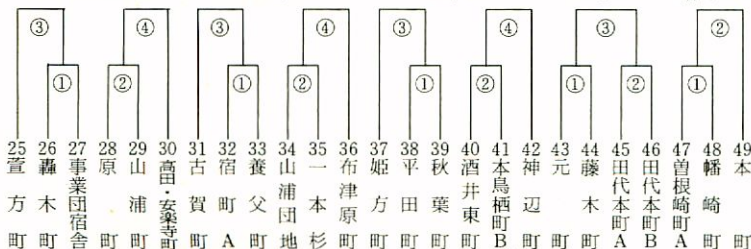
〈試合〉1・2回戦は同日、3回戦以降は同日抽選で決定

〈試合時間〉①午前9時半 ②同11時 ③午後零時半 ④午後2時

(市民球場) (市役所G) (専売公社G) (儀徳G)



(サロンス球場) (基里中G) (西中G) (麓小G) (藤木G)





### 三種混合予防接種

市環境衛生課は、幼児の三種混合（ジフテリア・百日せき・破傷風）予防接種を行います。該当する幼児に必ず受けさせてください。

▷該当者＝●生後24か月から48か月未満までの幼児（1期）●1期終了後12か月以上を経過した生後72か月未満の幼児（2期）▷期日＝10月12日（火）…鳥栖・鳥栖北地区、同13日（水）…田代・基里・麓・旭地区▷時間＝午後1時半～同2時50分（時間厳守）▷会場＝鳥栖北公民館▷注意＝(1)次の人は今回は接種を受けられません●1年以内にけいれん（ひきつけ）を起こした人●1か月以内に麻疹、BCGの予防接種を受けた人や、1か月以内にはしか、風しん、水ぼうそう、おたふくかぜにかかった人(2)接種には必ず保護者が同伴し母子手帳を持参してください(3)当日は、朝起きたらすぐ体温を計り、清潔なはだ着をきておいてください▷問い合わせ＝同課保健予防係（☎③3111内線282）へ

### 母親学級Dコース

正しい知識を習得し、自信をもって妊娠、分娩、育児にあたりましょう。

1回目は「妊娠中の注意と栄養、妊産婦体操とお産」、2回目は「産後の生活と家族計画、赤ちゃんについてと沐浴実習」です。貧血検査も予定しています。

▷とき＝1回目…10月28日（金）、2回目…11月11日（金）、午前9時半～同11時半▷ところ＝市環境衛生課▷申込み＝電話で同課保健予防係（☎③3111内線282）へ▷その他＝母子手帳

### 犬は正しく飼いましょう ◇市環境衛生課◇

●登録（年1回）と狂犬病予防注射（春と秋の年2回）は、必ず受けましょう。

●飼い犬はきちんとつなぎ、運動もはなさないで付近に充分注意して事故防止につとめましょう。

●いらなくなった犬は、すてないで保健所へつれて行き、野良犬にならないようにしましょう。

### 粗大ゴミを収集

粗大ゴミを次の日程で収集します。各町（区）で指定された集積場所に、収集日の前日までに出示してください。

#### ～注意事項～

- ▶ふとんやマットレス、毛布、カーペットなどは、くくって出示してください
- ▶自転車や洗濯機、テレビ、机、家具など一般家庭で不用になった物に限られます
- ▶がれきやコンクリート、廃油、タイヤ、劇毒物などは収集できません

とき	収集区域
10月17日 （月）	中央区、宿町、京町、専売公社、本通町、東町、秋葉町、本町、布津原町、事業団宿舍、萱方町、浅井町
10月18日 （火）	藤木町、今泉町、鉄道寮、真木町、南部団地、轟木町、元町、本鳥栖町、村田町、村田町住宅、村田町松原、競馬場団地
10月19日 （水）	牛原町、養父町、蔵上町、山浦町、原古賀町、原古賀住宅、山浦団地、山都町、平田町、一本杉住宅、立石町
10月20日 （木）	幸津町、儀徳町、儀徳住宅、西田町、江島町、三島町、下野町、安楽寺町、高田町、水屋町、酒井東町、酒井西町
10月21日 （金）	幡崎町、姫方町、原町、曾根崎町、飯田町、桜町、松原町、田代昌町、田代上町、田代新町、永吉町
10月22日 （土）	田代大宮町、田代外町、田代外町住宅、田代本町、今町、柚比町、河内町、神辺町、加藤田町、古賀団地、古賀町、柳団地

※鉄道宿舎は所在区域に含まず

と筆記用具、また1回目はバスタオルをご持参ください。

人福祉センター▷11月1日（火）…麓老人福祉センター（※時間はいずれも午前9時半～同11時）

### 市民健康相談

血圧測定、検尿、生活指導を行います。お気軽にどうぞ。

●定例 ▷とき＝毎週水曜日午前9時～同11時▷ところ＝市役所1階第2会議室

●巡回 ▷10月11日（火）…中央老人福祉センター▷同18日（火）…鳥栖南老

### 子宮ガン検診

▷とき＝10月21日（金）▷受付＝午後1時～同1時半▷ところ＝市役所2階第5会議室▷料金＝400円（検診当日持参ください）▷申込み＝10月14日までに電話で市環境衛生課保健予防係（☎③3111内線284）へ