

昭和58年4月30日現在

総数 54,719 (+25)

男 26,325 (-13)

女 28,394 (+38)

世帯数 15,306 (+69)

※()内は前月との比較

■昭和58年6月1日発行 ■発行所：鳥栖市役所総務課 (〒841 佐賀県鳥栖市宿町1118番地 ☎09428③3111)



若返るお年寄り

鳥栖市ゲートボール大会が、5月8日に鳥栖中学校で開かれました。

同大会は、毎年春、夏、秋の3回開かれ、第17回目の今大会には、各町から60歳以上66チーム、59歳以下11チームの約600人が参加。1日中、スティックの音を響かせました。なお、成績は次のとおりです。

【60歳以上】▷優勝=田代昌町・新町・上町の合同A▷2位=原町

【59歳以下】▷優勝=中央区▷2位=蔵上町

ねたきり老人を一時介護します

市は、ねたきり老人短期保護事業を実施しています。

この事業は、自宅でねたきり老人を介護している人が、病気や旅行などで一時的に介護ができなくなった場合、家族に代って特別養護老人ホーム「真心の園」が、ねたきり老人をお預りし、お世話するものです。

真心の園では、市福祉事務所から依頼があったときはいつでも受け入れができるよう、特別室を準備しています。

また、入所者に対しては、食事や入浴、おむつの交換、健康診断、レクリエーションなどを行い、お年寄りが楽しく生活できるよう配慮されています。

▷費用=1日当たり1,500円▷期間=14日以内(ただし、やむを得ない場合は1か月程度延長することができます)▷申込み=市福祉事務所に申請書を用意しています▷問い合わせ=同社会係(☎③3111内線292)へどうぞ

年金保険料免除の手続きは早めに

国民年金の保険料は、1か月分が5,830円(付加は400円プラス)ですが、強制適用の方で失業したり収入が少ないなどのために、保険料の納付が困難な人は、申し出れば保険料が免除されることがあります。

7月末日までに手続きすれば、今年の4月分から1年間は、保険料を納めなくてもよいことになります。保険料が免除されても、障害年金などは保険料を納めた方と同様の年金を受けられます。滞納のままにせず、必ず市役所国民年金係に「免除の申し出」(印鑑が必要)をしてください。

ただし、老齢年金は、免除を受けた期間は3分の1に減額されます。保険料を納められるようになったら、すぐに追納をしてください。

なお、追納は10年以内の分であれば、当時の保険料額でさかのぼって納めることができます。

みんなの手で ふるさとの川をきれいに

環境週間6月5日~11日

私たちが健康で快適な生活を送るためには、きれいな水や空気などの自然をはじめとする豊かな環境が欠かせません。そのためには、私たちを取りまく環境を、ふだんから守り育てていく努力が必要です。

6月5日から1週間は「環境週間」です。そこで、この機会に最近問題になっている生活排水について考えてみましょう。

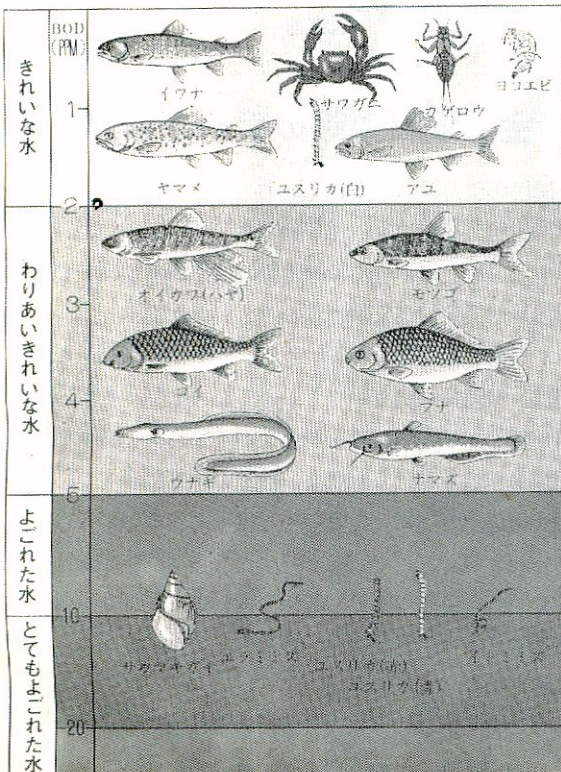
60%は生活排水の汚れ

河川の水質汚濁の原因は、その約60%が家庭からの生活排水、残りの約40%が工場や畜産など産業系の排水と言われています。

家庭で使われる調理、洗たく、入浴などの排水が、私たちの気づかぬうちに、河川汚濁の大きな原因となっています。

あなたのまわりにどんな生物が？

〈水のごれと生物〉



生活排水は、私たちが使った汚水です。私たちの手できれいにして排水したいものです。

私たちの役割

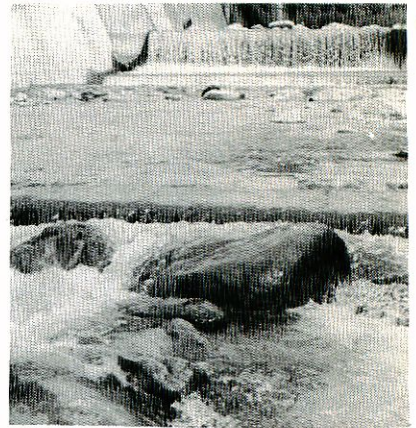
家庭や事務所などで使われた水をきれいにして流すため、私たちの役割りは次のことがらです。必ず実行しましょう。

▷調理くずや使用済み食用油など

を流さない 流しにコーナーやアミを設け、流さないようにしよう。また、食用油は紙や布にしみこませて焼却するか、地区ごとにまとめて廃油の再生利用業者に出そう。

▷洗たくには、石けんや無リン洗剤を使う 富栄養化防止のため、これらの洗剤を適正量で使おう。

▷必要に応じて沈でん槽を設置する また、定期的清掃しよう。



〈みそ汁などのBOD測定結果〉

天ぷら油	324,000	PPM
ウイスキー	401,000	
日本酒	189,000	
ビール	61,600	
みそ汁	49,700	
うどん汁	22,800	
ラーメン汁	31,600	
米のとぎ汁	2,510	
しょう油	119,000	
ソース	151,000	

このように家庭では、BOD濃度の高いものが使用されています。これらはそのままの形や、洗浄時などに台所から流れています。

家庭排水の水質汚濁への影響の大きさの一端がうかがわれます。

〈ことばの説明〉

水質汚濁 工場、事業場や一般家庭などから、多量の有害物質や汚濁物質が排出されることにより、飲料水などに障害を生じたり、生態系や自然の景観などが損なわれる現象

BOD (生物化学的酸素要求量) 水中のごく小さな生物がエサの消化などに使う酸素の量のこと。きれいな川はこの値が小さく、アユやマスは3 PPM以下でなければ生きていけないといわれています

1 PPM 100万部 (1,000部) の中に1部の汚れがまざっている時のことをいいます

児童手当（特例給付）の現況届を！！

18歳未満の児童を3人以上養育し、児童手当（特例給付）を受けている方は、6月30日(木)までに、現況届を市福祉事務所に提出してください。

なお、6月以降は受給資格がなくなると思われる場合でも提出してく

ださい。

この現況届は、受給者の前年の所得状況や、6月1日現在の養育状況などを確認するための重要な届けで、もし、この届けを出されないと、引き続き受給する資格があっても、6月分以降の児童手当（特例給付）の支払いを受けることができなくなりますので、必ず提出してください。

《特例給付とは》

児童手当の所得要件にあてはまらないため、児童手当を受けられない被用者（厚生年金などに加入している人）で、その人の前年の所得が一定の額に満たないときに支給されるものです。

この制度は、昭和60年5月までの臨時的な特例措置ですが、被用者家庭の生活の安定を図ることなどによって、児童手当を補完する役割りをもっています。

▷問い合わせ＝市福祉事務所給付係（☎③3111内線212）へどうぞ

水道修繕当番店

水道の故障修繕は管工事組合（東町2丁目☎③5038）へ。ただし、午後5時以降と日曜日、祝日は次の当番店へお申し込みください。

6月1日～15日 白水鉄工所
（村田町☎③2452）

6月16日～30日 坂口組
（曾根崎町☎②2408）

今月の納税

市 県 民 税(1期分)

国民健康保険税(1期分)

納期限は6月30日です

※納税は、近くの銀行や農協、郵便局でどうぞ

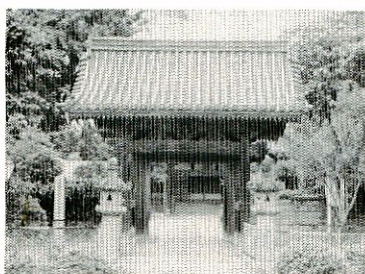
鳥栖市蔵上町にある西法寺は、寺伝によればもともと大同年中（806～809年）弘法大師の開基と伝えられ、正法寺と号していたといわれています。その後、享禄年中（1528～1531年）山科（現在の京都）の僧善徳が、本願寺九世実如上人の遺名をうけて西下し、浄土真宗の梵刹（寺）としたとされています。

また天文年中（1528～1555年）には、時の国主「佐馬ノ頭筑紫公」筑紫惟門が僧善徳の法力に感じ、昔から真言の密場であった蔵上の300石を寄進し、以後筑紫御坊の称を唱したと伝えられています。

弘法大師の草創についての真偽は不明ですが、いずれにしてももともと真言系寺院であったものが、16世紀代に浄土真宗に転じたことがうかがわれます。

鳥栖の指定文化財

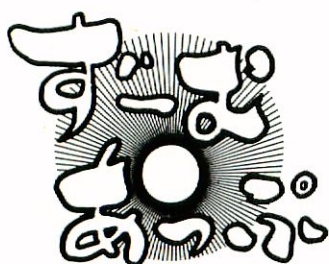
⑥ 西法寺の四脚門



四脚門はその西法寺の寺門で、江戸時代前期末寛文年間（1661～1672年）の建立と伝えられています。この門は、一間一戸の四脚門で材は総ケヤキ、屋根は切妻造りの本瓦葺きです。大棟の両端に鯨、屋根の四隅に唐獅子を配し、入り口の両開き扉には菊花文のすかしぼりが彫られています。全般的に華麗で、頭貫の先端には獅子頭、桁の上部には竜、波文、瑞雲などのすかしぼりを配し、

また頭貫と桁との間の蛙股には菊花と桐のすかしぼりがあり、曲線は唐草文で飾られています。軒先の出が深く、屋根のひろがり門の規模の割りには豊かであることも、全体を豪壮なものに見せています。屋根の豊かさとともに組物や彫物など構造は華麗で、江戸時代前期のすぐれた木造建築物として貴重なものです。昭和47年、鳥栖市指定文化財になっています。

〈おことわり〉前号3ページ「四阿屋神社の御田舞」の文中で、「以前はすべて男だけでしたが、現在は田童だけは幼女が演じています」は間違いで、すべて男だけで演じられています。蔵上町のみなさんにご迷惑をおかけしたことをおわびし、訂正いたします。



▼スタート！そら急げ

オリエンテーリング大会が、5月15日に麓小学校裏の山麓部を舞台に開かれました。

地図とコンパスでポイントを探し、ゴールまでの時間を競うオリエンテーリングは、子供も大人も楽しめるスポーツとして人気があり、市教委が主催する同大会には128人ものチビッ子やお父さん、お母さんが参加。自然の中で思いっきり汗を流しました。



▲奉仕の輪を広げよう

鳥栖・三神地区ボランティア連絡協議会の発足総会が、5月15日に市役所会議室で開かれました。

55年3月に発足した「佐賀県ボランティア連絡協議会」の活動の輪を広げ、同じ地域で活動しながらその実情が知られていなかったボランティア間の、横のつながりを強め、交流や情報交換など幅広い活動をするために、地区ごとの組織づくりが急がれていました。

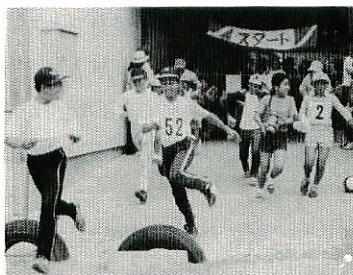
同総会では、会長に時里一義さん（鳥栖高校）をはじめ、副会長や幹事などを選び、機関紙の発行など今後の活動方針を決めました。



▲どうか安全運転で

春の交通安全運動が始まった5月11日に、福島助役らが田代本町の県警検問所前で、ドライバーのみなさんに折り鶴などを配り、交通安全を呼びかけました。

同日は、交通安全対策協議会や交通安全母の会、交通安全指導員、婦



人会、老人クラブのみなさんが、市内全地区で交通安全の標語をつけた折り鶴1,200羽や、ガム、チランなどをドライバーに手渡し「安全運転でお願いします」と呼びかけました。

58年度 田植え期の農作業賃金決まる

今年の春期（田植え）の農作業賃金標準額が、5月16日に開かれた農業就業改善推進協議会で次のとおり決まりました。

同協議会は、農業委員会会長以下10委員と生産組合

作業名	金額	内容
耕耘・代かき	平たん 1万 500円	耕耘 7,000円 代かき 3,500円
	山間山麓 1万 2,700円	耕耘 8,500円 代かき 4,200円
苗代	710円	1箱当たり 生産者庭先渡し
田植え	平たん 7,500円	苗運搬費含まず (機械植え)
	山間山麓 1万 1,000円	
防除	平たん 360円	農薬含まず
	山間山麓 500円	

長各地区代表、農協営農課長、同青年部長、同婦人部長、三養基農業改良普及所長、鳥栖公共職業安定所長で構成されています。

※この標準額は、普通水田の稲作のための10反当たり1回の額です
※不整形田など作業上不便な田は、その時点で調整してください

警察官(大卒者)募集

佐賀県警察は、大学卒業者（59年3月卒業予定者を含む）の警察官採用試験を行います。

同試験は、佐賀県と警視庁、神奈川県、愛知、大阪、兵庫の各都府県が共同で行うもので、希望する都府県を第2希望まで選べます。

▷人員＝佐賀県…約20人、他都府県…約15人▷資格＝昭和31年4月2日から同37年4月1日までに生まれた男子で、次の(1)(2)のいずれかを満たす人(1)学校教育法に規定する大学（短大は除く）や、これに準ずる学校を卒業した人(2)(1)の学校を59年3

催しもの

ザルツブルグ

モーツァルト・アンサンブル

世界第1級のモーツァルト演奏を楽しみませんか。

市文化事業協会は、モーツァルト管弦楽団首席奏者による8人編成のザルツブルグ演奏会を催します。

▷とき=6月22日(休)午後7時開演
▷ところ=市民文化会館▷入場料=〈指定席〉・S席 2,500円〈自由席〉A席 1,500円…当日 2,000円、学生 1,000円…当日 1,500円▷問い合わせ=同協会 (☎⑤1423) へどうぞ

ミセス・スポーツ教室

市教育委員会は、婦人を対象としたミセス・スポーツ教室を開きます。ふるってご参加ください。

▷とき=6月17日(金)~8月19日(金)の毎週金曜日、午前9時半~同11時半▷ところ=市民体育館ほか▷人員

月までに卒業見込みの人▷受付=5月23日~6月20日▷第1次試験=7月31日(日)、佐賀市(教養・論文試験、身体体力検査)▷第2次試験=8月下旬▷問い合わせ=県人事委員会 (☎0952242111内線3063) または県警察本部警務課 (☎0952241111内線2124)、鳥栖警察署 (☎③2131) へどうぞ

新嘱託員です

嘱託員さんが次のとおり交代されました。(敬称略)

○飯田町…梁井章義(5月1日付、旧任・高尾義實)

=30人▷参加料=380円(傷害保険料)▷内容=体力テスト、レクリエーション・ダンス、美容・健康体操、ミニ・バレーボール、バドミントン、硬式テニスなど▷その他=上靴、運動のできる服装▷申込み=参加料を添えて同委員会社会体育課 (☎③3111内線342) へどうぞ

市内 バドミントン

教室・新人大会

▷とき=6月12日(日)午前9時半
▷ところ=市民体育館▷資格・参加料=●教室(午前)…初心者、100円●新人大会(午後)…小学4年生以上の新人、200円▷申込み=6月9日までに市体育協会 (☎③3111内線342) へどうぞ

農薬の使いかた

花とみどりの推進協議会と市環境課は、園芸実演会を無料で開きます。

▷とき=6月9日(休)午前9時半~正午▷ところ=市役所2階第5会議室▷緑の相談室=同日と23日(休)の午

前9時半~午後3時(23日の会場は市役所別館女子教養室)

『まつり鳥栖'83』

あなたも参加しませんか?

楽しい企画をお持ちの方なら、個人でもグループでも、どなたでも参加できます。

“まつり鳥栖”は、平和なうらおいのある郷土「鳥栖」の発展を願い、親睦と相互扶助の精神を求めて、市民のふれあいの場を創造しようと、昭和49年に始まり、10周年を迎える今年7月31日(日)に行われる予定です。

“まつり鳥栖”は、すべて参加者の手づくりによる他の都市にはないユニークな祭りです。

みなさんの積極的なご参加をお願いします。

▷申込み・問い合わせ=6月30日までに鳥栖商工会議所 (☎③3121) へどうぞ



図書館 だより

市立図書館 ☎ 27327

■6月の休館日

○8日、22日(第2、第4水曜日)
○30日(月末整理日)

■“とりんす号”6月巡回予定

14日(火) 儀徳町住宅(午前10時~10時20分) ⇒西田町(10時半~11時半) ⇒村田町公民館(午後1時20分~1時40分) ⇒一本杉住宅(2時~2時20分) ⇒平田町(2時半~3時) ⇒山浦団地(3時20分~4時)

15日(水) 浅井町(午前10時~10時半) ⇒加藤田町(10時40分~11時半) ⇒姫方団地(午後1時半~2時) ⇒

飯田町老松宮(2時20分~2時40分)

⇒曽根崎町老松宮(3時~3時半)

16日(木) 南部団地(午前10時~10時半) ⇒藤木町公民館(10時50分~11時半) ⇒高田町(午後1時~1時40分) ⇒下野町老松宮(2時~2時20分)

市民プール 監視員を募集

市教委は、市民プールの臨時監視員を25人募集します。希望する方は、6月15日までに履歴書持参のうえ、同社会体育課へどうぞ。

▷資格=市内に住む身心強健な19歳以上の男子▷期間=7月1日~8月31日▷賃金=4,080円(日額)

ほけん・えいせい

三種混合予防接種

市衛生課は、幼児の三種混合（ジフテリア・百日せき・破傷風）予防接種を行います。該当者に必ず受けさせていただきます。

▷該当者＝●生後24か月から48か月未満までの幼児（1期）●1期終了後12か月以上を経過した生後72か月未満の幼児（2期）▷期日＝6月9日（木）…鳥栖・鳥栖北地区、6月10日（金）…田代・基里・麓・旭地区▷時間＝午後1時半～同2時50分（時間厳守）▷会場＝鳥栖北公民館▷注意

＝(1)次の人は今回は接種できません●1年以内にけいれん（ひきつけ）を起こした人●1か月以内に麻疹、BCGの予防接種を受けた人や、1か月以内にはしか、風しん、水ぼうそう、おたふくかぜにかかった人

(2)接種には必ず保護者が同伴し、母子手帳を持参してください(3)当日は、朝起きたらすぐ体温を計り、清潔なはだ着をきせておいてください▷問い合わせ＝同課予防係（☎③3111内線282）へどうぞ

線282）へどうぞ

胃の検査

日ごろ何の異常も感じない胃も、年1回は検査をしましょう。

三養基・鳥栖地区医師会からのお知らせ 〈事務員さんを募集〉

市休日救急医療センターでは、次のとおり事務員を募集します。
▷勤務先＝同センター▷出勤日＝毎週日曜日と祝日、1月2日・3日、毎月10日・25日▷勤務時間＝午前8時半～午後5時半▷申込み＝6月15日までに履歴書1通を市衛生課予防係へ持参ください



検診では、ガン以外のできもの、ただれ、慢性胃炎などが多く発見され、大きな効果を上げています。

なお、胃の手術を受けた方や胃の治療を受けている方、妊婦または妊娠していると思われる方はご遠慮ください。

▷とき＝7月1日（金）▷受付＝午前9時～同9時半▷ところ＝市役所2階第5会議室▷料金＝500円（検診当日持参ください）▷申込み＝6月24日までに市衛生課へ電話でどうぞ（☎③3111内線284）

母親学級Bコース

正しい知識を習得し、自信をもって妊娠、分娩、育児にあたりましょう。

1回目は「妊娠中の注意と栄養、妊産婦体操とお産」、2回目は「産後の生活と家族計画、赤ちゃんについてと沐浴実習」です。貧血検査も予定しています。

ご希望の方は、市衛生課予防係へ電話でお申し込みください（☎③3111内線282）

▷とき＝1回目…6月24日（金）、2回目…7月8日（金）午前9時半～同11時半▷ところ＝市役所衛生課▷その他＝母子手帳と筆記用具、また1回目はバスタオルをご持参ください

はじめまして



じゅんいち 純一ちゃん

(57年9月29日生)

父…原 紘

母… 寛子

(本鳥栖町)

◆たくさん食べるけれども、それ以上には動きまわります。外ではおとなしい純一ちゃんも、家では我が物顔。少しもじっとしていません。

母子健康相談

保健婦が身体測定、離乳・育児指導、その他ご相談にあたります。

▷とき＝毎週月・水曜日午前9時～同11時▷ところ＝市衛生課母子相談室

市民健康相談

血圧測定、検尿、生活指導。

◎定例 ▷とき＝毎週水曜日午前9時～同11時▷ところ＝市役所1階第2会議室

◎巡回 ▷6月7日…基里老人福祉センター▷6月14日…中央老人福祉センター▷6月21日…鳥栖南老人福祉センター（※時間はいずれも午前9時～同11時）

保母試験準備講習会

保母の資格を取りたい人や、理論や技術を向上させたい人は受講できます。

▷とき＝7月11日～17日（7日間）▷ところ＝県農協会館（佐賀駅東）▷定員＝450人▷受付＝6月13日～30日（定員になりしだい締切ります）▷申込み＝県社会福祉協議会へ（〒840 佐賀市鬼丸町7-18 ☎0952②3145）▷問い合わせ＝市社会福祉協議会（☎③3111内線293）へどうぞ

参議院佐賀県選出議員選挙立会演説会
…6月10日（金）午後7時・市民文化会館