

昭和58年5月31日現在

総数 54,751 (+32)

男 26,331 (+6)

女 28,420 (+26)

世帯数 15,318 (+12)

※()内は前月との比較

■昭和58年6月15日発行 ■発行所：鳥栖市役所総務課 (〒841 佐賀県鳥栖市宿町1118番地 ☎09428 ③3111)

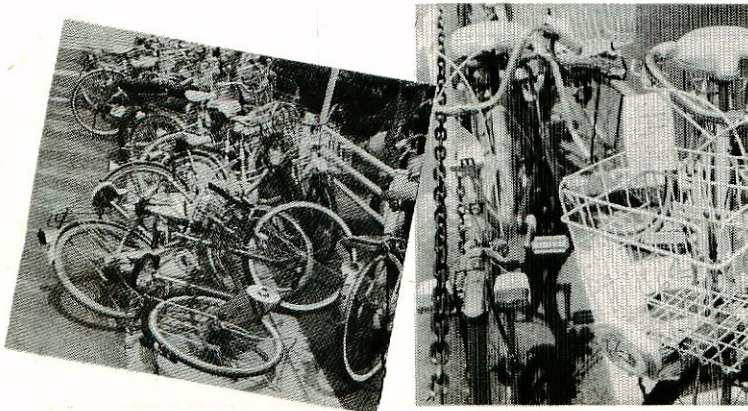


手をあげて渡るんだよ

春の全国交通安全運動期間中の5月20日、市立保育所白鳩園で交通安全教室が開かれました。

園児たちは、鳥栖警察署交通係長の話聞いたあと、交通安全指導員のおじさんの指導で横断歩道の渡り方を練習。みんな元気いっぱい手をあげて、運動場につくられた交差点を渡りました。

また、市環境課では同日朝、鳥栖駅前自転車置場を整理。26日には、歩道に放置されている自転車やバイク134台に警告書を貼り、注意を呼びかけました。みんなで使う自転車置場です。みんなできちんと整理して使いたいものです。



雨期を前に防災パトロール 初の水防協議会会議も

雨期を前にして、市は鳥栖土木事務所や鳥栖警察署、市消防団などの防災機関の協力を得て、5月30日に福島助役ら30人が、災害が予想される山都町北東部のがけ崩れ箇所や、昨年7月の集中豪雨で土砂が流出した神辺町グリーン・タウンなど、市内の危険箇所9か所をパトロールしました。

これは、梅雨や台風などで災害発生の恐れがある河川やため池などの現況を把握し、災害防止の検討資料にするために毎年実施しているもので、6月1日には市防災会議を市役所で開き、防災パトロールの報告資料や各防災機関の防災計画などをも

とに、今後の防災対策の具体的な取り組みを検討しました。

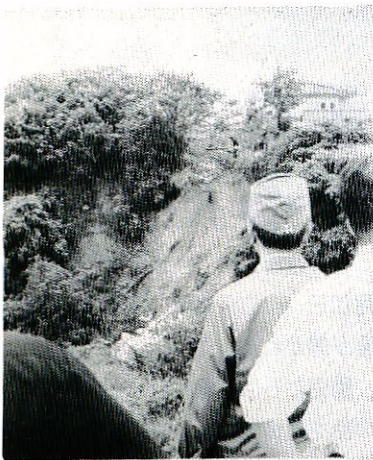
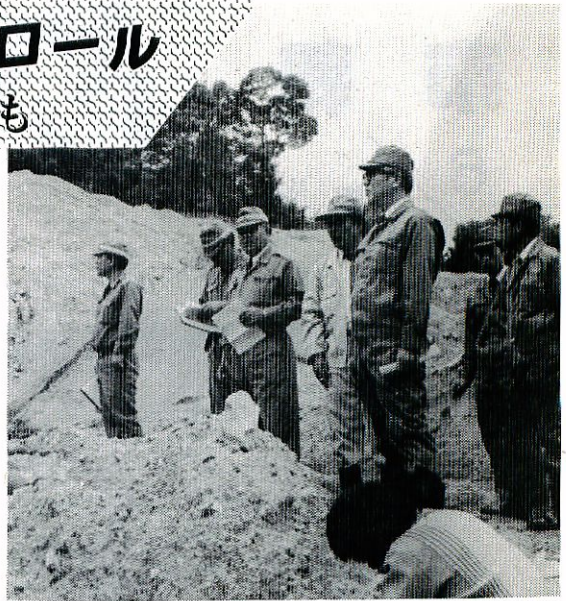
市水防協議会会議開く

また、同1日には市水防協議会会議が市役所で開かれました。

水防協議会は、市内の河川やため池などの水災に対処し、その被害を軽減するために、県の指定で設置するもので、本市では3月市議会で条例化し、原市長を会長に、建設省筑後川工事事務所長や鳥栖土木事務所長など20人で委員を構成、同日、第1回目の会議を開きました。

同会議では、水防計画書により、水防組織や水防配備体制、避難予定場所などを審議しました。

私たちが、大雨などの災害にそなえて、ふだんからの準備と心がけが必要です。もし、危険な場所にお住いの方で、災害が起ころうと思ったら、すぐに市役所総務課防災係へご連絡ください。



▲山都町北東部のがけ崩れ

6月定例市議会

市課制条例などを審議

6月の定例市議会は、6月6日に招集され、同日から6月21日までの16日間の会期で開かれています。

今回、市執行部が提案した議案は、機構改革に伴う鳥栖市課制条例や58年度一般会計補正予算案など11議案と1報告です。

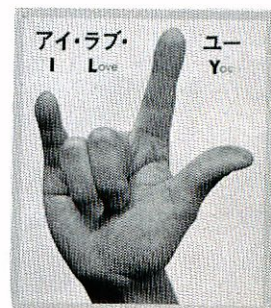
補正予算の総額は、農村地域農業構造改善事業補助金など2億7,836万円で、既決予算と合わせると、本年度の予算総額は93億9,922万9,000円となり、前年同期に比べ4.7%の増となります。

手話奉仕員 養成講習会

県は、聴覚障害者などの福祉を増進するため、手話奉仕員の養成講習会を開きます。

聴覚障害者などの福祉に理解と熱意を持つ方、ふるって参加ください。

▷とき＝6月30日～9月29日の毎週月・木曜日(25回)▷ところ＝鳥栖市役所会議室▷内容＝聴覚障害者に接する場合の心がまえ、手話の理論と実技、身体障害者福祉について▷人員＝60人▷申込み・問い合わせ＝6月25日までに市福祉事務所福祉係 ☎③3111内線290)へどうぞ



手話は世界の共通語

投票のしかたが変わりました

6月26日(日)は 参議院選挙投票日

全国区 ⇒ 比例代表 (政党名をかく)

地方区 ⇒ 選挙区 (候補者名をかく)

参議院全国区の選挙制度が変わりました。比例代表制という新しい方法です。今までのように候補者に投票するのではなく、政党に投票します。したがって候補者個人名を書くとは無効になります。各政党の候補者名簿や政策をよく見て、支持する政党に投票してください。

また、地方区は「選挙区選出議員の選挙」と名前が変わりましたが、投票方法は今までどおりです。支持する候補者を選んで、個人に投票してください。



下水道のはなし

⑩ 下水道事業と財政

下水道管きょや終末処理場などの施設を建設し、維持管理していくには、巨額の財源が必要ですが、その財源は何によってまかなわれているのでしょうか。下水道事業に必要な経費を、建設費と維持管理費に分けて考えてみましょう。

——建設費——

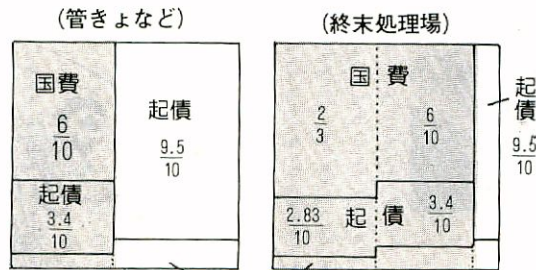
下水道事業を実施する市町村が負担する地方費と、国が補助金として負担する国費に分けられます。

地方費は、さらに一般市費(当年度の予算から支出されるもの)、市債、受益者負担金等に分けることができます。このうち、市債については、地方費のなかでの割合が定められています。

国の補助金は、市町村の財政

負担を軽減し、事業の推進を図るため、補助事業として認められたものについて、その経費の一部に充てるため交付されるものです。ですから、管きょ布設工事などを施工する場合、その工事が補助事業として施工できるものかどうかを考えて、市の財政計画を立てることになります。

補助事業の場合の、国と地方の経費負担の内訳は、次のようになっています。



都市計画税、受益者負担金、市費など

■ 補助対象分 □ 単独分

——維持管理費——

第4次下水道財政研究委員会のなかで、雨水施設の維持管理費は公費で、汚水施設は私費で負担するのが

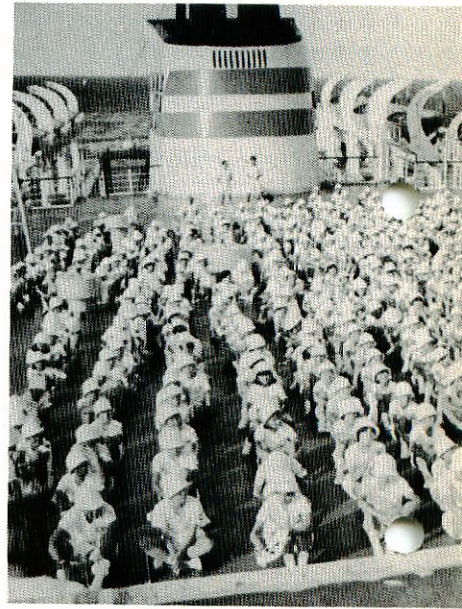
原則であると提言されています。公共下水道の場合、管きょの清掃、ポンプ場や終末処理場の運転、そしてこれらの施設の補修などのために、人口1人当たり年間約1万円の費用がかかるといわれています。下水道が使用されるようになった場合、下水道施設の維持管理に必要な費用は、一般市費と下水道使用料でまかなわれます。

本市は、64年度供用開始を目標に、現在、下水道事業を進めています。49年度に始まったこの第1期下水道整備計画の総事業費は、約107億円となっており、その内訳は国費53億円、市債46億円、一般市費と受益者負担金8億円となっています。

出会い・ふれあい 鳥栖少年の船 市制30周年記念

友情とロマンを乗せて沖縄へ

「鳥栖少年の船」は、来年4月の市制30周年を記念して、鳥栖市の次代を背負う少年たちが集い、船内学習やレクリエーション、沖縄の少年との交歓会や見学を体験し、規律と協力の集団生活を通して、お互いの友情を深める場として企画されました。君の参加を待っています。



主催

鳥栖少年の船協会（中富正義会長）
 ▷共催＝鳥栖商工会議所、市子どもクラブ連絡協議会、市スカウト育成会など11団体▷後援＝市、市教育委員会など

概要

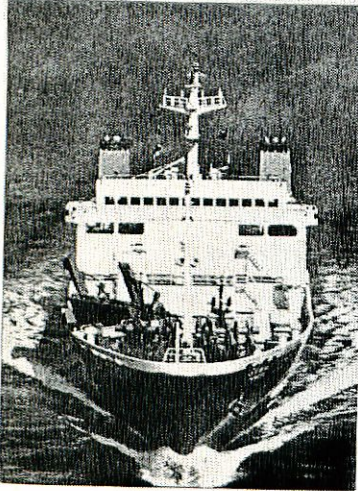
▷期日＝昭和59年3月27日(火)～3月31日(土)4泊5日▷行き先＝沖縄県

(本島のみ)▷内容＝沖縄の自然と歴史を学ぶ、沖縄の少年との交歓会、船上などでの研修やレクリエーションほか▷交通＝往路(琉球海運)…「ぶりんせす・おきな丸」5,000トン、復路(同)…「えめららど・おきな丸」6,150トン

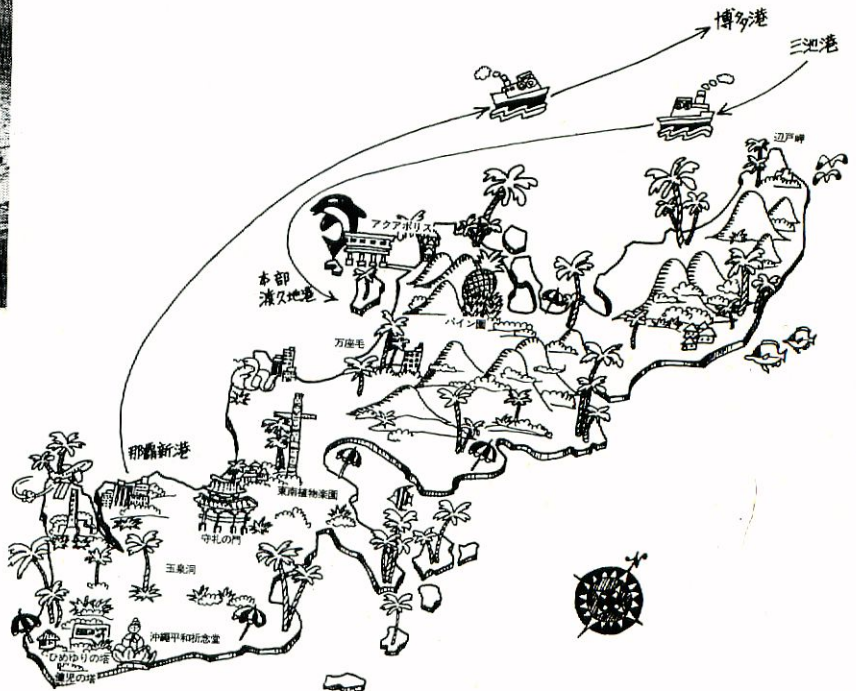
募集要項

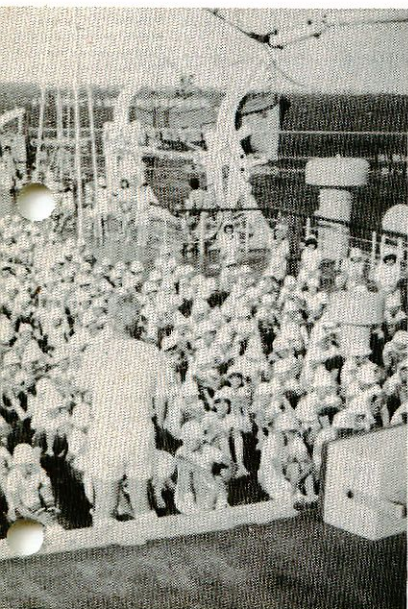
▷定員(390人)＝小学生(4年生以上)…300人、中学生90人▷資格＝市内に住む小学4年生から中学2年生(6月1日現在)までの人で、事前研修に参加でき、4泊5日の旅

程にたえられる心身ともに健康な人
 ▷参加料＝小学生…4万2,000円、中学生…4万6,000円▷申込み＝申込書に必要事項を記入のうえ、申込金1万円(参加料に充当します)をそえてお申し込みください▷受付＝7月17日(日)午前9時、市役所3階大会議室(定員になりしだい締め切ります)▷事前研修＝8月、59年2



お
き
な
わ





月、同3月の3回の予定

問い合わせ

鳥栖少年の船事務局 (☎③4227、午前9時~午後5時) へどうぞ

贈与税と相続税

贈与税は、個人から財産をもらったときに、もらった人にかかる税金です。

1年間に贈与を受けた財産の価額を合計して、60万円を超えるとときは、贈与税の申告をしなければなりません。

贈与税の申告と納税は、贈与を受けた年の翌年2月1日から3月15日までです。

金銭のやりとりをしないで、親が所有していた土地建物を子の名義に変えたり、金銭の貸借形式をとっていても「あるとき払いの催促なし」のように、実質的に贈与と認められるものについては、贈

与税がかかります。

また、夫婦間で住宅などの贈与が行われた場合は、一定の要件のもとに、基礎控除60万円のほかに「配偶者控除」として最高1,000万円までの控除が受けられる特典があります。

相続税は、相続や遺贈によって財産をもらった人にかかる税金で、その財産の額が基礎控除額(2,000万円+400万円×相続人数)を超えている場合に、超えた額に課税されます。相続税の申告は、被相続人が死亡した日の翌日から6か月以内に、被相続人の住所地の税務署にすることになっています。



社協だより

社会福祉協議会とは

社会福祉協議会は、地域における公私の社会福祉関係者・団体により構成される民間団体です。

その地域の社会福祉に関する調査、総合的企画、連絡調整、助成、ボランティア活動、そして実際の福祉サービス(在宅福祉、環境改善、組織化活動など)を行っています。

社会福祉の目標は、一人一人の自立性、主体性を確かなものにする事、また、だれもが周囲から孤立することなく、社会の一員として認められ役割りを果たす——という個人

と社会を結ぶ「きずな」をつくることにあります。

社会福祉協議会は、その実現のため、在宅福祉サービスを中心に、総合的な地域福祉活動をすすめています。

寺付 ありがとうございます
5月31日現在 敬称略

- 一般寄付▷3万円(真心の園へ)
- …成富清二(神辺町)▷5,000円…
- 原アヤ子(加藤田町)▷20万円…鳥栖料飲店協同組合▷1,400円…宮岡寛朗(曾根崎町)▷12万500円(岩手県久慈市の災害へ)…田代地区赤十字奉仕団(団長松本ハルヨ)▷1万円…匿名▷2万円(チャリティーもちつき大会益金)…鳥栖基山農協婦人連絡協議会、株式会社エコー

ブ佐賀

- 香典返し▷山城かね子(本鳥栖町、夫正人さん死亡のため)▷弓削哲(桜町、父格市さん)▷永瀬寛(本町、妻モモエさん)▷池田イツエ(高田町、夫健次郎さん)▷井田ヨシエ(本町、夫清信さん)▷轟繁雄(曾根崎町、母ヨシさん)▷有馬清秀(古野町、妻カズエさん)▷原貞子(同、夫安夫さん)▷三橋克己(蔵上町、母ツテさん)▷天本安廣(牛原町、父栄さん)▷原實美(三島町、母美津子さん)▷高輪尚代(水屋町、父清治さん、母ヒロ子さん、兄賢規さん)▷竹下弘(山浦町、妻美和さん)▷篠原明子(今泉町、母弥寿さん)▷時虎雄(飯田町、母キヨさん)▷山田泰章(三島町、叔母関川ヨシノさん)▷大島幸三郎(鎗田町、妻ノブさん)





市民プールが

7月1日 オープン

市民プールを7月1日から開きます。

期間は7月1日から8月31日までで、期間中は無休です。常時20人の監視員を置いて事故防止をはかりますが、利用するみなさんもそれぞれ注意して、夏を楽しく過ごしましょう。

▷時間=午前10時～午後6時
 <使用料金>

区 分		使 用 料	
普通券	小・中学生	1回	100円
	一般(高校生以上)	1回	200円
回数券	小・中学生	11枚	1,000円
	一般(高校生以上)	11枚	2,000円

※ロッカー使用料は50円です

四阿屋遊泳場 監視員と
 駐車場整理員を募集

市は、四阿屋遊泳場の監視員と駐車場整理員を募集します。

希望される人は、7月4日(月)までに履歴書持参のうえ、市商工課へお申し込みください。

▷資格=市内に住む身心強健な19歳以上の男子▷人員・期間=●監視員2人…7月14日～8月31日(43間) ●整理員2人…7月16日～8月31日の毎週土・日曜日と、8月11日～同16日(合計18日間)▷時間=午前8時半～午後5時▷賃金=日額4,080円▷問い合わせ=同課観光係(☎③3111内線250)へどうぞ

中小企業振興資金
 (越益資金)の融資

県は、今年も夏季の仕入賃金やボーナス資金を必要とされる中小企業者や組合を対象に、夏季短期貸付(越益資金)の申込みを受け付けています。

▷貸付条件=(1)限度額…500万円

(組合1,000万円)(2)期間…6か月以内(3)利率…年6.6%(4)保証料…年0.75%(5)償還方法…原則として月賦償還(据置2か月以内)▷融資機関=佐賀銀行、佐賀相互銀行、佐賀信用金庫、鳥栖信用組合、商工組合中央金庫▷受け付け=7月20日まで▷申込み・問い合わせ=鳥栖商工会議所経営指導二課(☎③3121)へどうぞ

夏季野球大会
 代表者会議

第30回鳥栖市夏期野球大会(7月3日から開催予定)の代表者会議が開かれます。

▷とき=6月22日(木)午後5時半▷ところ=市役所2階第5会議室▷参加料=3,500円

今月の納税

市 県 民 税 (1期分)
 国民健康保険税 (1期分)

納期限は6月30日です

催しもの

「おかあさん
 だいきらい」

鳥栖子ども劇場は、第26回例会として関西芸術座の公演で、「おかあさん だいきらい」(舞台劇)を催します。当日入会も受け付けます。

▷とき=7月7日(木)午後6時半開演▷ところ=市民文化会館▷会費=月500円、入会金200円(4歳以上)▷問い合わせ=同事務局(☎③7415)へどうぞ

菊づくり講習会

鳥栖菊花会の主催で開きます。

▷とき=7月3日(日)午前10時▷ところ=鳥栖北公民館2階▷内容=大菊大輪花の三枝の分岐(三本分け)、大鉢への定植など

県の「日曜緑化教室」
 緑化木のふやし方

▷とき=7月3日(日)午前10時～正午▷ところ=県緑化センター(佐賀市高木町東高木☎0952③6055)▷内容=実生、さし木、とり木、接ぎ木の實習▷受講料=無料



●一般寄付

交通遣見へ▷2万円…岡本産業(代表岡本千秋)、GMC佐賀(代表古賀明治)▷3万円…鳥栖商業高等学校吹奏学部OB会

育英資金へ▷6万5,810円…喫茶店「枝」(本鳥栖町、樋口昇)▷10万円…カップ友の会鳥栖支部

市民文化会館へ▷ピアノいず1脚(1万4,000円相当)…しらべの会(代表市丸泰子)

消防設備士試験

県は、消防法の規定による昭和58年度消防設備士試験を行います。

▷とき=8月7日(日)午前9時▷ところ=佐賀西高等学校▷受付=6月20日(月)~同24日(金)▷問い合わせ=県総務部消防防災課(☎0952235322)または鳥栖・三養基地区消防署予防係(☎③2870)へどうぞ

東京消防庁 消防官募集

東京消防庁は、東京都の消防業務に従事する消防官を募集します。

▷資格=昭和59年3月に大学卒業見込みまたは卒業中で、同29年4月2日以降に生まれた男子▷申込書の請求=封筒に「消防官(大学卒甲)採用試験申込書請求」と朱書きし、60円切手を貼った宛先明記の返信用封筒を同封のうえ、東京消防庁人事部人事課採用係(〒100東京都千代田区大手町一丁目3番5号)へ▷申込受付=6月23日~28日(消印有効)▷問い合わせ=鳥栖・三養基地区

鳥栖北小学校へ▷オーバーヘッド用スクリーン9個、ポータブル電蓄4個(30万円相当)…同小PTA(会長水田哲夫)

基里中学校へ▷図書(3万円相当)…高輪尚代(水屋町)

小鳩園へ▷アコーディオン・カーテン(19万6,000円相当)…58年度入園児父兄(代表光安達雄)

〈おことわり〉5月15日号一般寄付「マイク、マイクスタンド一組(2万円相当)…古賀医院(古賀真之、原古賀町)」の文中で、2万円は3万円の間違いでした。おわびして訂正します。

区消防署(☎③2870)へどうぞ

水道修繕当番店

水道の故障修繕は管工事組合(東町2丁目☎③5038)へ。ただし、午後5時以降と日曜日、祝日は次の当番店へお申し込みください。

6月16日~30日 坂口組
(曾根崎町☎②2408)

7月1日~15日 協和設備
(真木町☎③2887)

市民体育館個人使用日(7月分)

区分	6	9	13	20	23	27	30
	水	土	水	水	土	水	土
午前	○	×	○	○	×	○	×
午後	○	○	○	○	○	○	○
夜間	○	×	○	○	×	○	×

〈おことわり〉6月18日(日)午後の部は、市中体連夏季大会のため個人使用できません。

無料編物講習

▷とき=7月1日から8回、午前10時~午後3時▷ところ=鳥栖北公民館▷人員=20人▷問い合わせ=市商工課(☎③3111内線249)へどうぞ

税金はしもん?

個人市民税は、どういう人に課税されますか?

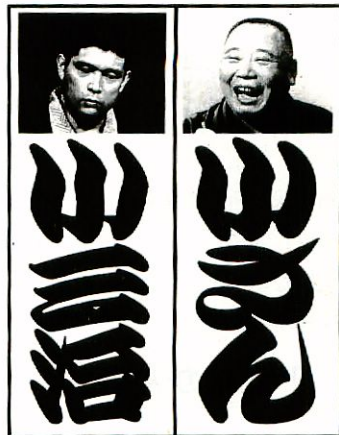
〈答え〉1月1日現在で、鳥栖市に住所がある人と、住所はないが市内に事業所などがある人です。

市民税には、均等割と所得割がありますが、次の人には課税されません。●前年中に所得がなかった人●生活保護法の規定による生活扶助を受けている人●障害者、未成年者、老年者または寡婦で、前年中の所得が80万円以下の人。県民税は市民税とまとめて賦課徴収されます。

文協ニュース

市文化事業協会 ☎ 51423

師弟落語競演会



▷とき=7月21日(木)午後6時半開演▷ところ=市民文化会館大ホール▷入場料=S席(指定席)2,500円(当日2,800円)、A席(自由席)大人1,500円(同1,800円)学生1,000円(同1,300円)

81年度アカデミー賞作品賞 映画 炎のランナー

▷とき=7月12日(火)午後7時上映▷ところ=市民文化会館大ホール▷入場料=大人700円(当日800円)、学生500円(同600円)

56年度紀伊国屋演劇賞 演劇 セチュアンの善人

▷公演=東京演劇アンサンブル▷とき=7月19日(火)午後6時半開演▷ところ=市民文化会館大ホール▷入場料=「師弟落語競演会」に同じ※「セチュアンの善人」のS席券2枚お買上げの方には、「師弟落語競演会」A席券1枚を進呈します
——市民文化会館休館日の変更——
○7月12日火→7月11日月
○7月19日火→7月18日月

ほけん・せいせい

風しん検査

今年、特に九州で風しんが流行しており、県内でも流行しそうです。

鳥栖保健所では、妊娠予定者の抗体保有検査を実施していますので、該当する方はすすんで受けましょう。

▷とき=7月31日までの毎週月・水曜日、午前9時~同11時▷ところ=鳥栖保健所▷料金=780円▷該当者=風しんにかかったことのない妊娠可能な年齢の女性▷問い合わせ=同保健所(☎③2161)へどうぞ

1歳6か月検診

市衛生課は、1歳6か月の幼児に、医師による一般健康診査と歯科健康診査を行います。

なお、該当する幼児の保護者には、各町の嘱託員を通じ連絡しています。

▷とき=6月28日(木)▷ところ=鳥栖北公民館▷対象児=昭和56年11月に生まれた幼児▷問い合わせ=同課予防係(☎③3111内線282)へ

子宮ガン検診

女性のガンでは子宮ガンが最も多く33.4%を占めていますが、早期に

発見すれば治るのも子宮ガンです。

安心して働くため、気楽に定期的に検診を受けましょう。

▷とき=7月15日(金)▷受け=午後1時~同1時半▷ところ=市役所2階第5会議室▷料金=400円(検診当日持参ください)▷申込み=7月8日までに市衛生課へ電話でどうぞ(☎③3111内線284)



献 血

あなたの献血が多くの人命を救います。また、あなたの健康管理にもお役立てください。

▷とき=6月27日(月)午前10時~午後3時(昼休みも採血します)▷ところ=市役所前広場▷主催=(社)鳥栖青年会議所

「献血標語」を募集

県では、献血に関する標語を募集しています。ふるって応募ください。

▷受け=6月30日まで(当日消印有効)▷応募先=佐賀県保健環境部薬務課(〒840 佐賀市城内一丁目1番59号)▷資格=県内に住む人

はじめまして



ゆき 有紀ちゃん

(57年12月2日生)

父…松枝正博

母… 和代

(土井町)

◆ちょっと細身だけど、耳が大きくて出世しそうですね。パパが帰ってくると子供と遊んでくれるので、ママは大助かり。

母子健康相談

保健婦が身体測定、離乳・育児指導、その他ご相談にあたります。

▷とき=毎週月・水曜日午前9時~同11時▷ところ=市衛生課母子相談室

たは県内に勤務(在学)する人▷応募数=制限なし▷題材=未発表の作品で、「県民に使用される輸血用血液は、善意に基づくお互いの助け合いによる、あたたかい愛の献血によってまかなおう」という趣旨のもの▷その他=官製はがき1枚に1標語、住所、氏名、勤務先または学校名、年齢を書いてください

天ぷら鍋からの火災が多発

奥さん 長電話、長話にご注意

住宅火災の3件に1件は、台所から発生しています。しかも、そのほとんどがガスコンロに天ぷら鍋をかけたままその場を離れたため、鍋に火が入り火災になったものです。

火を使っている時は、決してその場を離れない、離れる時は、どんなに短時間でも、火を消す習慣をつけるようにしましょう。

《具体的な消火法》

- ※消火器で消火する
- ※ぬれたバスタオルなどでおおう
- ※ぴったり鍋にあったフタをする
- ※座ぶとんなどでおおう

もし火災が起こったら、あわてずに落ち着いてガスコンロの火を止め、付近の人に大声で早く知らせましょう。

