



散策気分で気軽にご参加ください

うららら推進歩こう会 弥生まつりの史跡めぐりで実施します

市は「うららら推進歩こう会」を開催します。今回はとす弥生まつりの史跡めぐりに参加します。市生涯学習課職員の案内で遺跡や古墳などを巡りながら歩きます。ウォーキング経験のない

人も散策感覚で楽しめる約4kmのコースです。ぜひ皆さん、気軽にご参加ください。
とき ● 3月25日(日) 9時30分から受け付け、10時までに随時スタートします
集合場所 ● 田代公園(とす弥生まつり史跡めぐり受け付け場所)
コース ● 田代公園 ↓ 安永田遺跡 ↓ 愛宕山 ↓ 剣塚古

墳 ↓ さくら公園 (柚比本村遺跡前) ↓ 田代公園
定員 ● 100人程度(先着100人に参加賞あり)
その他 ● 参加無料、申し込み不要。開催・中止については、とす弥生まつりに合わせます

■問い合わせ
保健センター (☎ 85・3650)



鳥栖の歴史と自然を再発見できる祭りです

とす弥生まつり開催

アウトレットでは「さがん観光物産展」

田代公園一帯や鳥栖プレミアム・アウトレットでイベントを開催します。春の暖かな日差しの中でイベントを楽しみませんか。また、田代公園の桜を見ごろの時期に合わせて1週間(19時~22時)ライトアップします。
① とす弥生まつり
とき ● 3月25日(日) 10

時~15時
ところ ● 田代公園一帯
内容 ● 古代の火起こし、武人舞、巫女舞などのステージイベント、バザール、史跡めぐりなど。当日はJR九州ウォーキング(新鳥栖駅出発 ↓ 田代公園 ↓ 新鳥栖駅到着)も開催されます
アクセス ● 新鳥栖駅 ↓ 鳥栖駅 ↓ 田代公園間の臨時バス(無料)をご利用ください。詳しくは西鉄バス佐賀鳥栖支社(☎ 83・6027)へ
② さがん観光物産展
とき ● 3月24日(土)・

25日(日) 10時~17時
ところ ● 鳥栖プレミアム・アウトレット
内容 ● 県内の特産品を販売するほか、サガン鳥栖のグッズ販売やうれしの茶の試飲などを行います
■問い合わせ
① とす弥生まつり実行委員会事務局 (☎ 85・9472)、商工振興課商工観光係 (☎ 85・3605)
② 鳥栖コミュニケーションコーナー管理・運営協議会(商工振興課内) ☎ 85・3605

3月市議会定例会

新年度予算は22.1億円

3月市議会定例会は、3月1日から26日までの予定で開かれています。

開会に当たり、市執行部が提案したのは平成24年度一般会計予算など33議案です。新年度の一一般会計予算の総額は22.0億5,520万8千円で、前年度予算に比べ4.0%の増となっています。

クラブハウスなどの整備を予定している北部グラウンド

▽北部グラウンドにクラブハウス、照明施設および天然芝グラウンド2面を整備するための費用▽特別乗車証による市内路線バスの無料乗車を廃止し、市内路線、広域線およびミニバスに使用できる乗車券の助成を行うための費用▽市内居住の20歳以上の人を対象に、健康づくりをポイント化し、還元する健康マイレージ制度を実施するための費用▽国道、県道などの主要な道路の騒音測定を定期的に行い、環境基準の達成割合を算出するための費用▽青年の就業意欲の喚起と就業後の定着を目的に、経営が不安定な就農直後の所得を確保するための給付金を交付する費用▽県の基金事業である緊急雇用創出事業交付金を活用し、観光、環境、教育などの分野で73人の新規雇用につながる

事業を行うための費用▽太陽光発電システムの導入促進を図るため、1件当たり6万円を上限に設置費の助成を行うための費用▽県の住宅リフォーム緊急助成基金を活用した住宅のリフォーム助成に市独自事業分を上乗せし実施するための費用▽鳥栖・田代地区へのミニバス運行を本格運行へ移行し、新たな交通空白地域へミニバス運行を行うための費用▽麓公民館の改修および田代公民館の空調設備の改修を行うための費用▽弥生が丘地区のコミュニティセンター建設に向けた用地の購入と基本設計を行うための費用▽ラ・フォル・ジュルネ鳥栖「熱狂の日」音楽祭2012を開催するための費用―などです。

運行拡大を予定しているミニバス



計量器の定期検査

県計量協会は、計量器の定期検査を下表の日程で行います。

取引や証明用の「はかり」は、必ず検査を受けてください。なお、当日は「はかり」「分銅」のほか受検票と手数料を持参ください。詳しくは同協会(☎0952-31-1411)または商工振興課へ。

とき	ところ
4月17日(火) 10時~12時	農協 麓支所
// 13時30分~15時30分	鳥栖 公民館
18日(水) 10時~12時	農協 基里支所
// 13時30分~15時30分	農協 田代支所

■問い合わせ
商工振興課商工観光労政係(☎85-3605)

ミニバスがもっと便利に!! お得な回数券が登場



4月2日(月)から鳥栖市ミニバス(鳥栖地区循環線・田代地区循環線)でお得な回数券が使えるようになります。ぜひご利用ください。

販売金額 ● 1セット2,000円(200円券11枚つづりの計2,200円分)

適用路線 ● 鳥栖市ミニバス(鳥栖地区循環線・田代地区循環線)

販売所 ● ミニバス車内、(株)鳥栖構内タクシー本社営業所

販売開始日 ● 4月1日(日)

その他 ● 回数券の払い戻しはできません



■問い合わせ
都市整備課道路・交通政策室(☎85-3602)

春の民俗芸能・獅子舞

曾根崎と牛原の獅子舞をご堪能ください

曾根崎の獅子舞
(市重要無形民俗文化財)

牛原の獅子舞
(郷土芸能)

とき ● 3月25日(日) 8時30分ごろ

とき ● 4月1日(日) 10時ごろ(牛原町香椎神社)、14時ごろ(四阿屋神社)

ところ ● 曾根崎町老松神社 一帯

ところ ● 牛原町香椎神社、四阿屋神社

内容 ● 鉦と太鼓の伴奏によつて演じられる獅子舞と道ばやしからなる伝統芸能。獅子舞は雄獅子・雌獅子・つり合い獅子の順序で演じられます。曾根崎町老松神社の神幸祭として、土地の悪霊を鎮め、人々を浄め、豊作を祈願する貴重な伝統芸能

内容 ● 獅子釣りの童子に操られる雌雄の獅子が鉦と太鼓に合わせ勇壮な舞いを演じます。土地の悪霊を払い、豊作を祈願する伝統芸能

■問い合わせ

生涯学習課文化財係 (☎85・3695)



曾根崎の獅子舞

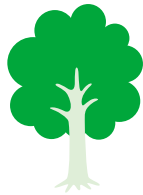
春の民俗芸能



牛原の獅子舞

4月から始まります 森林の所有者届出制度

平成23年4月の森林法改正により、今年4月以降に森林の土地所有者となった人は、市町村長への事後届出が義務付けられました。



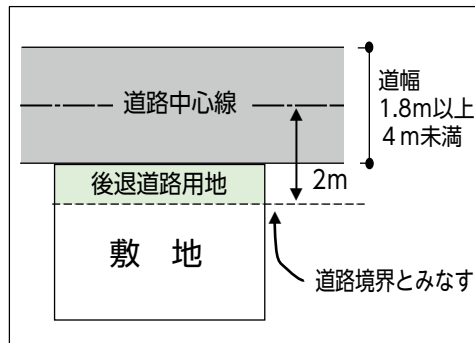
対象 ● 個人・法人を問わず、売買や相続などにより森林の土地を新たに取得した人(面積に関わらず届出が必要です。ただし、国土利用計画法に基づく土地売買契約の届出を提出している人は対象外)

届出期間 ● 土地の所有者となった日から90日以内に、取得した土地のある市町村の長に届出をしてください

届出内容 ● 記載事項=届出者と前所有者の住所氏名、所有者となった年月日、所有権移転の原因、土地の所在場所・面積・用途など▽添付書類=登記事項証明書(写しも可)または土地売買契約書など権利を取得したことが分かる書類の写し、土地の位置を示す図面

■問い合わせ

農林課農政係 (☎85-3563)



建築物の新築・増築・改築などをするときは、幅員4

道路後退(セットバック)の 用地寄付にご協力を

m以上の道路に敷地の間口が2m以上接していなければなりません。

また、1.8m以上4m未満の道(指定道路)に敷地が接する場合は、原則として道の中心線から2m後退しなければなりません。さらに、その後退した敷地(後退道路用地)は道路とみなされるため、建物や擁壁、門、塀は建築できません。詳しくは鳥栖土木事務所

■問い合わせ

建設課管理係 (☎85・3598)

(☎83・4176)へ。
なお、自己の住宅を新築するときには敷地の確定測量を行い、後退道路用地を市へ寄付する場合には、舗装・登記費用の負担、測量費用の一部助成、奨励金などの助成制度があります。
防災、救急、消防活動を円滑に行える安全で住みやすい環境をつくるために、後退道路用地の寄付にご協力をお願いします。

■予防接種実施医療機関一覧

医療機関	所在地	電話番号	ワクチン種別		
			子宮頸がん	ヒブ	肺炎球菌
いとうクリニック	轟木町	81-2088	○		
石田医院	古賀町	82-2722		○	○
今村病院 (如水会)	轟木町	82-5550	○		
今村病院 (仁徳会)	本通町	83-3771	○		
上野内科	田代外町	82-2315	○		
大園内科医院	萱方町	87-8888	○	○	○
かわらハートクリニック	曾根崎町	87-3133	○	○	○
権藤医院	弥生が丘	82-2978	○	○	○
古賀医院	原古賀町	83-3457	○		
古賀内科医院	宿町	83-3204	○		
こが医療館明彦まきこクリニック	大正町	85-8822	○	○	○
こやなぎ内科循環器科クリニック	原町	81-5424	○	○※	○※
斎藤内科医院	東町	82-2016	○	○	○
三輪堂医院	元町	83-2281	○	○	○
じゅんせんせいのこども総合クリニック	下野町	81-2333	○	○	○
白水レディースクリニック	本通町	83-8383	○		
すがい小児科	神辺町	84-7020	○	○	○
せとじまクリニック	真木町	87-5008	○		
高尾医院	京町	83-2328	○	○	○
武田内科医院	村田町	84-1011	○	○	○
名取医院	儀徳町	84-8008	○	○	○
野下医院	曾根崎町	83-2082	○	○	○
野田内科	西田町	83-1160	○	○	○
はらだ内科胃腸科	鎗田町	84-1515	○		
ひかり医院	宿町	83-3526	○		
ひよし小児科	宿町	82-2677	○	○	○
廣松クリニック	宿町	83-3467	○		
藤戸医院	今泉町	84-0865	○	○	○
まごころ医療館	蔵上	87-5002	○		
前山内科	宿町	85-0005	○	○	○
むらかみ小児科	古野町	83-2450	○	○	○
やましたクリニック	蔵上	81-5511	○	○	○
山津医院	萱方町	84-0011	○		
レディースクリニック山田産婦人科	蔵上	84-4656	○		
米光クリニック	本町	84-1677	○		
若楠療育園	弥生が丘	83-1121	○	○	○
和田内科・循環器科	原古賀町	81-2121	○		

※…3歳以上のみ受け付け

ヒブ・小児用肺炎球菌・子宮頸がんワクチン 無料接種を延長します

ヒブ（Hib）、小児用肺炎球菌、子宮頸がんワクチンを無料で接種できる期間を平成25年3月31日まで延長します。

希望者は医療機関へ直接申し込んでください。医療機関は左表のとおりです。市外の医療機関は、市ホームページをご覧ください。保健センターへ。

■ヒブ、小児用肺炎球菌ワクチン

対象 ● 接種日時点で5歳未満の子ども（5歳の誕生日の前々日まで）
接種回数 ● 1～4回（接種開始の年齢で異なります）

その他 ● 予約票は医療機関で配布します。接種の際は母子健康手帳を必ず持参してください

■子宮頸がんワクチン

対象 ● 中学1年生から高校1年生の女子
接種回数 ● 3回（3回の接種に6カ月かかります）

その他 ● 平成23年度に高校1年生の人は初回接種を平成24年3月31日までに受け、残り2回を平成25年3月31日までに受けければ無料になります。予約票は医療機関で配布します

■問い合わせ
保健センター（☎85・3650）

募集 市営住宅 空き家待ちの入居者

入居資格 ● 市内に居住または勤務し、市（町村）税などを完納し、次の条件をすべて満たしている人①現在住宅に困っている②所定の収入基準を超えない③同居または同居しようとする親族がいる④暴力団員ではない

申し込み ● 4月24日（火）から5月23日（水）まで（土・日曜日、祝日を除く）に建設課庶務住宅係へ。受け付け時間は8時30分～17時15分（4月24日のみ9時～）。申込用紙は4月10日（火）から同係で配布します。空き家待ちの順番は、4月24日（火）9時～9時30分に受け付けをした人は抽選で決定します。それ以降は受け付け順です。なお、入居順位の有効期間は今年9月30日までです

■問い合わせ

建設課庶務住宅係（☎85-3600）

★ 糖尿病相談会

糖尿病予防には、食事や運動などの生活習慣がとても大切です。

糖尿病について、家族のことも相談できます。相談には、管理栄養士や保健師が応対します。皆さん、気軽にお越しください。

と き ● 4月16日(月) 9時～11時
持ってくるもの ● 健康診断などの健診結果、健康手帳

★ うららニコニコI教室

と き ● 4月16日(月) 13時15分～16時
内 容 ● 室内での姿勢や体づくりの補助運動

持ってくるもの ● 健康手帳、タオル、水筒、運動靴

★ 献血にご協力を

献血は身近なボランティアです。安全性の高い血液の確保のためにご協力ください。

と き ● 4月18日(水) 9時30分～16時
ところ ● 市役所玄関前
内 容 ● 400ml献血
持ってくるもの ● 運転免許証や健康保険証など本人確認ができるもの

★ 健康大学

と き ● 4月26日(木) 13時30分～15時
テーマ ● 美味しく食べて、ニコニコ健康～歯周病を退治してメタボを撃退!!～
講 師 ● 市丸英二さん(日本歯周病学会認定歯周病専門医、歯学博士)
参加費 ● 無料
申し込み ● 保健センターへ



母と子の健康づくり

保健センターは、母と子の健康づくりのために、さまざまな活動をしています。皆さんも、健診はもちろん、各種教室にもぜひ参加してくださいね。

★ ほやほや教室

対 象 ● 平成24年2月生まれの乳児とその保護者

と き ● 4月13日(金)・20日(金) 9時30分～11時30分

内 容 ● 乳児健診票の配布や健康相談

★ 1歳6か月児健診

対 象 ● 平成22年9月生まれの幼児

と き ● 4月17日(火)・18日(水) 12時30分～14時

★ ぴよぴよ教室

対 象 ● 生後4～6カ月の乳児の保護者

と き ● 4月18日(水) 9時30分～11時30分

内 容 ● 離乳食の調理実習など

申し込み ● 1週間前までに保健センターへ

★ 3歳児健診

対 象 ● 平成20年9月生まれの幼児

と き ● 4月19日(木)・20日(金) 12時30分～14時

休日救急医療センター 診療日と当番医



診療時間 ● 9時～21時
問い合わせ ● 休日救急医療センター (☎83-0119)

	外科系		内科系	
	昼間	準夜間	昼間	準夜間
1日(日)	柴山		三浦	古賀(哉)
8日(日)	鳥越		村上	野田
15日(日)	中洲		斎藤	古賀(仁)
22日(日)	駒井		高尾	山津
29日(祝日)	鳴尾		権藤(重)	原田
30日(献)	古賀(政)		高尾	名取

4月

※いずれも当番医は変更になることがあります

鳥栖・三養基地区内 歯科休日診療当番医



診療時間 ● 9時～12時

	診療所名	住所	電話番号
1日(日)	木村歯科医院	幸津町	85-8445
8日(日)	熊谷歯科医院	山浦町	82-4970
15日(日)	くまもと歯科医院	弥生が丘	87-9877
22日(日)	古賀 歯科	上峰町	0952-52-6653
29日(祝日)	古賀歯科医院	儀徳町	82-4072
30日(献)	元町歯科診療所	元町	82-4141

ラ・フォル・ジュルネ鳥栖2012



今年も動き出しました!!



はるか 松田悠さん、さくら 朔来ちゃん

生演奏を間近で聴けて、癒されました。託児があったおかげでゆっくり聴けてよかったです。昨年の本公演は、屋外ステージで子どもと一緒に楽しむことができました。今年も楽しみにしています。



ラ・フォル・ジュルネ鳥栖「熱狂の日」音楽祭2012の記者会見が2月21日、栖の宿で行われ、公演プログラムや出演アーティストなどが発表されました。

一足お先に♪ 子育てママdeラ・フォル・ジュルネ

プレ公演第1弾

2月21日、栖の宿で、プレ公演「子育てママdeラ・フォル・ジュルネ」を開催。集まったママと小さいお子さんたちが気軽にクラシック音楽を楽しみました。



記者会見

「ロシア音楽のパノラマをお楽しみください」

5月5・6日の本公演は、45本の公演(有料・無料)を予定しています。今回お届けするのは、ラフマニノフやチャイコフスキーなどロシア音楽を代表する5人の作曲家の曲です。ロシア出身やロシアに縁のある演奏家が奏でる「ロシア音楽のパノラマ」をぜひ、鳥栖の皆さんに楽しんでほしいと思います。



アーティスト・ディレクター
ルネ・マルタン氏

ラ・フォル・ジュルネを応援し、ともに盛り上げよう!! LFJファミリー(個人・団体)を募集します!!

■今回は「PRグループ」を募集します

活動内容 ● チラシやポスターの配布・掲示、ホームページなどでの紹介やリンク掲載、チケット・一般寄付の案内、その他のPR活動

活動期間 ● 認定後から5月6日(日)まで

■申し込み方法

4月27日(金)までに所定の申込書に記入しファックス(FAX85-3647)または直接ラ・フォル・ジュルネ鳥栖「熱狂の日」音楽祭実行委員会事務局へ。Eメールの場合は申請書にある必要事項を明記し、office@lfjt.jpへ。申請書はホームページから印刷できます。

もうひとつのLFJファミリー「運営グループ」(開催当日のお手伝いなどをしていただきます)については、追って募集します。よろしくお願ひします。



昨年のラ・フォル・ジュルネ鳥栖の様子

あなたの寄付で ラ・フォル・ジュルネをもっと元気に!!

奇跡の音楽祭といわれる「ラ・フォル・ジュルネ」。昨年5月、九州で初めて鳥栖市で開催され、約1千人のアーティストと約7万人のお客様の熱気で、鳥栖のまちが、まさに「熱狂の日」となりました。音楽の素晴らしさと感動を分かち合うという「ラ・フォル・ジュルネ」の趣旨に賛同いただける皆さん、寄付をお願いします。

金額 1口 5,000円 支払方法は、口座振込または現金

※詳しくは事務局へお問い合わせください。

有料公演の最新情報はHPで

有料公演のプログラムや気になるチケット販売情報など、最新の情報はラ・フォル・ジュルネ鳥栖音楽祭2012ホームページやツイッターなどでチェックしてください。チケットの販売は3月下旬を予定しています。

ラ・フォル・ジュルネ鳥栖「熱狂の日」音楽祭 実行委員会事務局(市民文化会館内)

電話番号 ● 85-3755 ファックス番号 ● 85-3647

公式ホームページ ● <http://lfjt.jp/>

ツイッター ● <https://twitter.com/lfjtosu>

フェイスブック ● <http://www.facebook.com/lfjt.osu>

試験



国税専門官

募集種目 ● 国税専門官

応募資格 ● 昭和57年4月2日から平成3年4月1日まで生まれ、または平成3年4月2日以降生まれで

次の①または②に当てはまる人
① 大学を卒業した、または平成25年3月までに大学を卒業する見込みである
② 人事院が①と同等の資格があると認める

受付期間 ● 4月2日(月)から3日(火)まで ※インターネットによる申し込みは4月12日(木)まで
第1次試験日 ● 6月10日(日)

問い合わせ ● 鳥栖税務署総務課 (☎82・2185)

危険物取扱者試験

とき ● 5月27日(日) ※時間は試験種類によって異なります

ところ ● 佐賀大学本庄キャンパス(佐賀市本庄町)

申し込み ● 4月2日(月)から13日(金)までに(財)消防試験研究センター佐賀県支部 (☎0952・22・5602)へ。願書は鳥栖・三養基地区消防事務組合消防本部・西消防署・基山分署で配布しています

■ 準備講習会を開きます

とき ● 5月11日(金)・12日(土) 8時30分～16時

ところ ● サンメツセ鳥栖

種類 ● 乙種第4類

受講料 ● 4000円

申し込み ● 4月2日(月)から13日(金)までに鳥栖・三養基地区危険物安全協会 (☎83・3181)へ

募集



JICAボランティア

JICAは、海外で発展途上国の人々のために働く青年海外協力隊・シニア海外ボランティアを募集します。

募集期間 ● 4月1日(日)から5月14日(月)まで

申し込み方法など詳しくは、JICAホームページ (<http://www.jica.go.jp>) をご覧いただくかJICA九州 (☎093・671・8349)へ。

また、募集に伴い体験談を交えた説明会を次のとおり行います。予約不要。

■ 説明会

とき ● 4月21日(土) 14時～

ところ ● アバンセ(佐賀市天神)

道路里親

市は「道路里親制度」で活動いただく市民を募集しています。

道路里親制度は、市道を「里子」にみ立て、市民の皆さんに「里親」としてボランティアで草刈や清掃などの道路の美化活動のほか、道路に必要な情報の提供などをお願いする制度です。

同制度は団体だけでなく、個人での参加者も募集

労働



求職者支援制度

求職者支援制度とは、雇用保険を受給できない求職者の皆さんが、職業訓練によるスキルアップを通じて早期就職を目指すことを支援する制度です。支援内容は次のとおりです。

- ・再就職に必要なスキルを身につけるための職業訓練を受講できます。
 - ・訓練期間中も訓練終了後も、ハローワークが積極的に就職支援します。
 - ・一定要件を満たす人に、訓練期間中、月額10万円の「職業訓練受講給付金」をお渡しします。
 - ・求職者支援訓練を受講するなど制度を活用し、早期就職を目指しましょう。
- 詳しくはハローワーク鳥栖 (☎82・3108) へ。

労働問題の法律相談を実施します!!

会社内のトラブルや心配事(解雇・賃金等)をお持ちの方は、

※それ以外のご相談についてもお気軽にお問い合わせください。

要電話予約 TEL:092-781-3770

詳しくは、お問い合わせください。受付時間:平日9:00~17:00

相談無料

佐賀県内2か所で開催!!

1回の御相談は45分

秘密厳守

相談実施会場

佐賀市 アバンセ

(JR佐賀駅から徒歩10分)
隔週水曜・日曜(原則)
水曜:18時から22時まで
日曜:13時から17時まで
なお、3月23日(金)18時から22時も実施

鳥栖市 中央公民館

(JR鳥栖駅から徒歩15分)
隔週水曜・土曜(原則)
水曜:17時から21時まで
土曜:11時から15時まで
なお、3月26日(月)17時から21時と4月27日(金)17時から21時も実施

弁護士23名在籍九州最大規模の事務所!! 広告

鴻和法律事務所 労働専門部

労働専門部代表弁護士:壇一也 (福岡県弁護士会所属)

福岡市中央区赤坂1-15-33

ダイヤビル福岡赤坂401号

※ホームページもごさいます

鴻和

検索

4月から毎週火曜日は19時まで住所変更などができます

■取り扱い業務

- ◎市民課(☎85-3581)=住所変更(転入・転出・転居)、印鑑登録、外国人登録、証明書発行(住民票・戸籍・印鑑登録証明書など)、パスポートの手続きなど
 - ◎税務課(☎85-3587)=納税、証明書発行(所得証明・納税証明など)
 - ◎国保年金課(☎85-3583)=国民年金の住所変更、健康保険の手続き
 - ◎子ども育成課(☎85-3552)=子ども手当、子どもの医療費の手続き
 - ◎学校教育課(☎85-3520)=転校の手続き、学区に関する手続き
 - ◎上下水道局(☎85-3538)=上下水道使用開始・中止・変更の手続き、料金の支払い
- ※一部当日中に手続きができない場合があります。

■問い合わせ

市民課市民係(☎85-3581)

上下水道の使用開始・中止には届出を

上下水道の使用開始・中止の際には届出が必要です。上下水道局窓口または市ホームページで開始・中止の3日前までに届出をしてください。

また、宅内で井戸水を使い、下水道に接続している世帯は、使用者人数の変更があった場合も届出が必要です。人数の変更は直接、窓口へお越しください。

なお、同局(☎85-3538)は、3月24日(土)から4月8日(日)までの土・日曜日の9時~12時に窓口を開設します。

講座



4月の園芸教室

- ◆ガラスに生ける春の花 3日(火) 田代公民館※定員10人(先着順)
- ◆母に贈る花 5日(木) 基里公民館
- ◆夏野菜 栽培技術と肥培管理 6日(金) 鳥栖北公民館
- ◆大菊・小菊の準備及び挿し芽作業 13日(金) 鳥栖公民館
- ◆バラに関する基礎知識・道具・機具 18日(水) 若葉コミュニティセンター

若葉コミュニティセンター

※時間は9時30分~11時。

3日の田代公民館のみ事前の申し込みが必要。詳しくは市花とみどりの推進協議会(☎85・3603)へ。

ハーブとはちみつの手ごね石けん作り

対象 ●18歳以上の人

とき ●4月21日(土) 13時~15時

ところ ●サンメッセ鳥栖

内容 ●お肌に効くというハーブやはちみつ、精油を練り込み石けんを作ります
講師 ●山崎美佳さん(アトリエ・ケロケロパンチ)

定員 ●15人

参加費 ●1300円

持ってくるもの ●エプロン、腕カバー
申し込み ●3月21日(水)以降にサンメッセ鳥栖(☎84・2121)へ

はっぴーはんず モザイクチップ宝箱作り

対象 ●小学生(保護者同伴で幼児も可)

とき ●3月27日(火) 10時~12時

ところ ●サンメッセ鳥栖

内容 ●手で簡単に割れるモザイクチップとスパコンールを木箱に飾って自分だけの宝箱を作ります

定員 ●20人

参加費 ●500円

申し込み ●サンメッセ鳥栖(☎84・2121)へ

ミズ・フレッッシュ スポーツ教室

対象 ●市内に居住する20歳以上の女性

とき ●4月6日から来年3月までの毎週金曜日、10時~12時

ところ ●市民体育センター(曾根崎町)

内容 ●ニュースポーツ、リズムダンスなど
持ってくるもの ●室内用シューズ、水筒

ご存じですか



東日本大震災被災者医療費免除期間を延長

東日本大震災で被災された人で国民健康保険・後期高齢者医療保険に加入している人は、一定の要件に当てはまる場合、申請すると医療費の窓口負担が免除になります。今回、医療費免除の有効期間が「平成24年2月29日まで」から「同年9月30日まで」に延長されました。

詳しくは国保年金課健康保険係(☎85・3582)へ。他の保険に加入している人は各保険者に確認してください。

ユーズ、水筒
その他 ●参加無料、運動できる服装でお越しください
申し込み ●開催日に直接会場へ
問い合わせ ●スポーツ振興課スポーツ振興係(☎85・3522)

シベリア強制抑留者へ 特別給付金を渡します

対象 ●旧ソ連邦またはモンゴル国に相当する地域での戦後強制抑留者で、平成22年6月16日現在で日本国籍を持つ人（同日以降に亡くなった人はその相続人）

請求方法 ●3月31日（土）までに（独）平和祈念事業特別基金（☎0570・059・204、IP電話・PHSからは☎03・5860・2748※月々金曜日9時～18時）へ

3月は春の青少年 健全育成月間です

卒業、就職や入学と環境が大きく変化するこの時期は、子どもたちにとって、とても重要な時期です。家庭や学校、地域が一体となつて子どもたちを見守り支えましょう。

また、大人が自らの姿勢を問い直し「地域の子どもは地域で守り育てる」という気持ちで、子どもたちにとって安心できる環境づくりを心掛けましょう。

税 証明書の請求時は 身分証明書の持参を

4月1日から、税務課で税証明書を請求する際、請求者の本人確認を行います。

これは個人情報の保護を目的に行うもので、所得証明書や固定資産評価証明書などの税証明書の請求時は、運転免許証・住基カード（顔写真付き）・パスポートなどの身分証明書の提示をお願いします。

また代理人による第三者請求の際は、委任状の確認も行います。確認ができない場合は、請求に応じられないことがありますので、必ず身分証明書と委任状を持参してください。

■問い合わせ

税務課管理収納係（☎85-3587）

税務課固定資産税係（☎85-3589）

詳しくは市青少年育成市民会議（生涯学習課内 ☎85・3694）へ。

不動産の無料相談会

とき ●4月6日（金）10時～15時

ところ ●市役所1階第1会議室

問い合わせ ●（社）佐賀県不動産鑑定士協会（☎0952・28・3777）

4月からメジロの捕獲 ができなくなりました

現在、愛玩用としてのメジロの捕獲と飼養（育てること）は、市から許可を受けることで、1世帯当たり1羽まで認められています。が、国の指針の改正により今年4月以降はできなくなります。

なお、飼養については今年3月までに登録されているメジロに限り、更新手続きを行うことで、引き続き飼養することができます。

詳しくは農林課農政係（☎85・3563）へ。

みんなの伝言板

■第94回鳥栖市民大学

3月24日（土）13時30分、市立図書館。「どの子どももすくすく育つ」をテーマに九州龍谷短期大学学長の貞松征夫まつゆきおさんが子育ての悩みをわかりやすくアドバイスします。入場無料。詳しくは鳥栖市民大学事務局（鳥栖新聞内 ☎83・7490）へ。

■ハーモニカ練習会の会員募集

ハーモニカ練習会を発会します。対象は市内居住の初心者。毎月第1水曜日の10時～11時（初回は4月4日）、市社会福祉会館。会費1000円（資料代）。詳しくは鳥栖ハーモニカ歌の会・野崎（☎82・6550）へ。

■陸上競技教室

対象は小学3年から6年生。4月14日から来年3月16日までの毎週土曜日9時30分～11時30分、市陸上競

技場。年会費2000円（保険料含む）。希望者は直接会場で申し込みください。詳しくは原口（☎83・2295）へ。

■社交ダンス鳥栖活いきサークル会員を募集

鳥栖活いきサークルは、4・5月に無料講習を実施します。毎週水曜日10時から田代公民館、同じく木曜日13時から鳥栖公民館、同じく土曜日10時から基里公民館。年齢不問、初心者の人をみんなで育てていきます。詳しくは同サークル・佐藤（☎090・3196・2154）へ。

■幸せな結婚のお手伝い

結婚を希望している人にふさわしい人を紹介します。まずは相談ください。ボランティアなので費用は一切不要。詳しくは福山（本鳥栖町 ☎82・1047）へ。



人のうごき

- 人口：69,643人（前月比+66）
男性：33,563人（前月比+22）
女性：36,080人（前月比+44）
 - 世帯：26,862世帯（前月比+44）
- ※平成24年2月末現在の住民基本台帳による



今月の納税など

- 国民健康保険税(10期)
 - 後期高齢者医療保険料(9期)
 - 介護保険料(10期)
- ※納期限は4月2日(月)です。



水道の修繕

鳥栖市管工事協同組合(☎84-2500)へ申し込んでください。鳥栖市水道事業指定給水装置工事事業者でも受け付けています。



テレビ広報とす

ケーブルテレビ(はっぴとすチャンネル)に市職員などが出演して、行政情報をお伝えする15分番組。4月は、「ラ・フォル・ジュルネ鳥栖について」を放送します。
放送日 ●4月15日(日)から21日(土)まで。1日5回、①10時②13時③16時④19時⑤22時から放送

※「テレビ広報とす」は放送初日の翌日以降、市ホームページ(<http://www.city.tosu.lg.jp>)でもご覧になれます。



引越しシーズンの土日開庁

3・4月の土・日曜日に、住所変更ができる日を設けます。ぜひご利用ください。
開庁日 ●3月24日(土)・25日(日)・31日(土)、4月1日(日)・7日(土)・8日(日)
開庁時間 ●9時～12時
取扱業務 ●転入・転出・転居などに関する業務
※一部当日中に手続きができない場合があります。詳しくは市民課(☎85-3581)へ。



市への提言・意見

・市民提案箱またはFAX(83-3310)で。
・ウェブで。市ホームページのトップページバナー をクリック。
詳しくは市民協働推進課(☎85-3576)へ。

4月の休館日 ▶毎週月曜日、第1木曜日(5日)、昭和の日(29日)
貸し出し ▶1人10点まで、期間は14日間。貸出券が必要です

◆お話し会(毎週水曜日)

幼児向け=11時～ 児童向け=15時30分～

◆ブックスタートおはなしひろば“とつとのめ”(毎週金曜日)

乳児向け=11時～12時

◆としょかん映画会【こども向け】※4月から第4土曜日に実施します

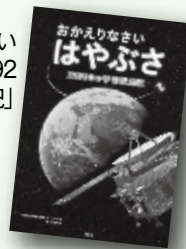
とき ●4月28日(土)14時～15時40分

内容 ●「にゃーご」「ムーミン谷の彗星」を上映

新着図書

●児童書

「おかえりなさい
はやぶさ 2592
日の宇宙航海記」
吉川真/監修
(講談社)



「妖怪一家九十九さん」
富安陽子/作
・山村浩二/絵
(理論社)

●一般書

「日本の地震地
図 東日本大震災
後版」
岡田義光/著
(東京書籍)



「音楽の殿堂一響きあう感動50年 東京文化会館ものがたり」
東京新聞/編
(東京新聞)

「金の成る木」
シドニイ・シェルダン/著・天馬龍行/訳
(アカデミー出版)



とりんす号 4月の巡回予定



▼ 4日 ㊦ 27日 ㊦

市立保育所下野園 10:00～10:30
市立保育所小鳩園 11:00～11:30
立石町公民館 14:50～15:20
原古賀町区長事務所 15:40～16:10

▼ 6日 ㊦

田代本町コスモスの園 10:10～10:40
虹が丘町公民館 11:00～11:30
藤木町公民館 14:50～15:20
東町公園 15:40～16:10

▼ 10日 ㊦

市立保育所白鳩園 10:10～10:40
姫方町公民館 11:00～11:30
酒井西町天満宮 14:50～15:20
酒井東町防火水槽横 15:40～16:10

▼ 11日 ㊦

山浦町緑ヶ丘 10:10～10:40
神辺町公民館 11:00～11:30
前田町防火水槽横 14:50～15:20
南部団地公園 15:40～16:10

▼ 13日 ㊦

市立保育所鳥栖いづみ園 10:00～10:40
真木町公民館 11:00～11:30
山浦町公民館 14:50～15:20
桜ヶ丘町公園 15:40～16:10

▼ 17日 ㊦

一本杉 10:10～10:40
花みず木 11:00～11:30
飯田町天満宮 14:50～15:20
桜町公民館 15:40～16:10

▼ 18日 ㊦

西田町第一公園 10:10～10:40
西新町公民館 11:00～11:30
水屋町公民館 14:50～15:20
高田町分校跡 15:40～16:10

▼ 20日 ㊦

三島町保里研修センター 10:10～10:40
村田町八幡神社 11:00～11:30
加藤田町中央公園 14:50～15:20
浅井町集会所付近 15:40～16:10

▼ 24日 ㊦

姫方町つつじヶ丘団地 10:10～10:40
古賀団地公民館 11:00～11:30
曾根崎町JA基里支所 14:50～15:20
原町県営アパート集会所 15:40～16:10

▼ 25日 ㊦

江島町公民館 10:00～10:30
棧敷団地 10:50～11:20
ひかり園 14:40～15:10
柚比公民館(弥生が丘内) 15:40～16:10